

Warszawa, 2013-01-29

KONIUNKTURA GOSPODARCZA

w styczniu 2013 r.

opinie formułowane przez jednostki, których siedziba znajduje się
w WOJEWÓDZTWIE ŚWIĘTOKRZYSKIM

Ogólny klimat koniunktury w **przetwórstwie przemysłowym** w styczniu oceniany jest mniej pesymistycznie niż w grudniu ubiegłego roku. Opinie dotyczące portfela zamówień i produkcji są bardziej niekorzystne niż w poprzednim miesiącu. Prognozy portfela zamówień i produkcji, a także oceny bieżące i przewidywania dotyczące sytuacji finansowej są mniej negatywne od formułowanych w grudniu. Przedsiębiorcy planują redukcje zatrudnienia mniejsze niż zapowiadali w ubiegłym miesiącu. Ceny wyrobów przemysłowych mogą nieznacznie spadać.

Ogólny klimat koniunktury w **budownictwie** oceniany jest w styczniu mniej pesymistycznie niż w grudniu. Wpływają na to mniej niekorzystne od formułowanych w ubiegłym miesiącu prognozy portfela zamówień, produkcji budowlano-montażowej oraz sytuacji finansowej. Utrzymują się negatywne diagnozy portfela zamówień, przy bardziej pesymistycznych ocenach bieżących produkcji budowlano-montażowej i sytuacji finansowej. Przedsiębiorcy zapowiadają nieco mniejszy niż planowano przed miesiącem spadek zatrudnienia. Ceny robót budowlano-montażowych mogą spadać wolniej niż oczekiwano w grudniu.

Ogólny klimat koniunktury w **handlu hurtowym** oceniany jest w styczniu mniej niekorzystnie niż w ubiegłym miesiącu. Bieżąca i przyszła sprzedaż oceniana jest bardziej pesymistycznie niż w grudniu. Diagnozy i prognozy dotyczące sytuacji finansowej są mniej pesymistycznie niż miesiąc temu. W najbliższych trzech miesiącach redukcje zatrudnienia mogą nadal się zwiększać. Przedsiębiorstwa z siedzibą w województwie świętokrzyskim przewidują, iż ceny mogą rosnąć w tempie szybszym od prognozowanego przed miesiącem.

Oceny ogólnego klimatu koniunktury w **handlu detalicznym** są w styczniu gorsze niż w grudniu. Bieżąca sprzedaż oceniana jest mniej pesymistycznie niż przed miesiącem. Przewidywania dotyczące sprzedaży oraz diagnozy i prognozy sytuacji finansowej są bardziej negatywne niż w grudniu. Skala spadku zatrudnienia może być większa niż prognozowano przed miesiącem. Przedsiębiorstwa z siedzibą w województwie świętokrzyskim przewidują, iż w najbliższych trzech miesiącach ceny towarów mogą rosnąć w tempie nieco wolniejszym niż zapowiadano w grudniu.

W styczniu oceny jednostek z sekcji **transport i gospodarka magazynowa, informacja i komunikacja oraz działalność związana z zakwaterowaniem i usługami gastronomicznymi** są negatywne. Mniej niekorzystnie niż przed miesiącem, ale podobnie jak przed rokiem oceniają koniunkturę kierujący firmami z sekcji **transport i gospodarka magazynowa**. Gorsze niż w styczniu i grudniu ubiegłego roku oceny koniunktury formułują podmioty z sekcji **informacja i komunikacja**. Mniej pesymistycznie niż przed miesiącem, ale gorzej niż przed rokiem oceniają koniunkturę jednostki z sekcji **działalność związana z zakwaterowaniem i usługami gastronomicznymi**.

W **przetwórstwie przemysłowym** badaniem objęte są podmioty o liczbie pracujących 10 i więcej osób. W pozostałych badaniach (**budownictwo, handel detaliczny, usługi**) uczestniczą również podmioty o liczbie pracujących do 9 osób.

Przetwórstwo przemysłowe — sekcja C; **Budownictwo** — sekcja F; **Handel hurtowy** — dział 46; **Handel detaliczny** — działy 45 i 47

Usługi — sekcje: H – Transport i gospodarka magazynowa, I – Działalność związana z zakwaterowaniem i usługami gastronomicznymi, J – Informacja i komunikacja, K – Działalność finansowa i ubezpieczeniowa, L – Działalność związana z obsługą rynku nieruchomości, M – Działalność profesjonalna, naukowa i techniczna, N – Działalność w zakresie usług administrowania i działalność wspierająca, P – Edukacja, Q – Opieka zdrowotna i pomoc społeczna, R – Działalność związana z kulturą, rozrywką i rekreacją, S – Pozostała działalność usługowa

Opracowanie:

Departament Przedsiębiorstw

Kontakt w sprawach merytorycznych:

Hanna Sękowska tel. 22 608 36 51, Magdalena Święcka tel. 22 608 35 50, Olga Gaca tel. 22 608 36 51, Hubert Stefaniak tel. 22 608 35 50, Łukasz Gontarz tel. 22 608 36 51, Cyprian Grzęda tel. 22 608 35 50.

Rozpowszechnianie:

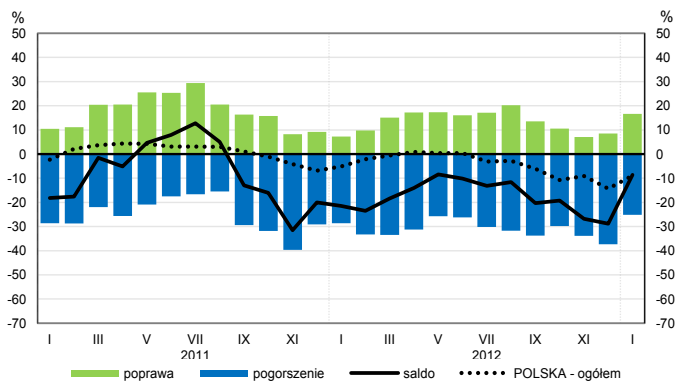
Rzecznik Prasowy Prezesa GUS: tel. 22 608 34 75, fax 22 608 38 68, e-mail: rzecznik@stat.gov.pl

Pokój prasowy w holu głównym (do bezpośredniego odbioru materiałów prasowych) czynny w dniach publikowania o godz. 14:00,

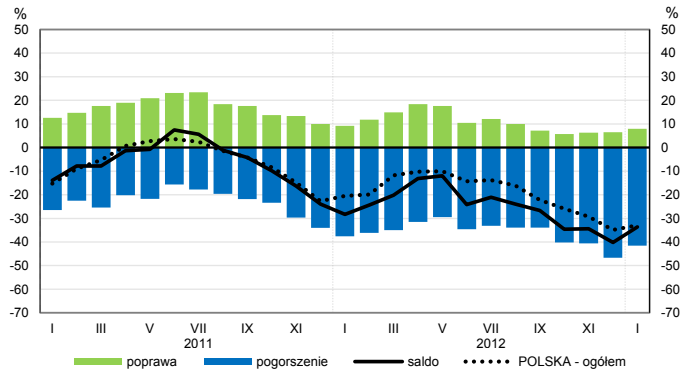
Internet: www.stat.gov.pl

OGÓLNY KLIMAT KONIUNKTURY WEDŁUG SEKCJI / DZIAŁÓW PKD

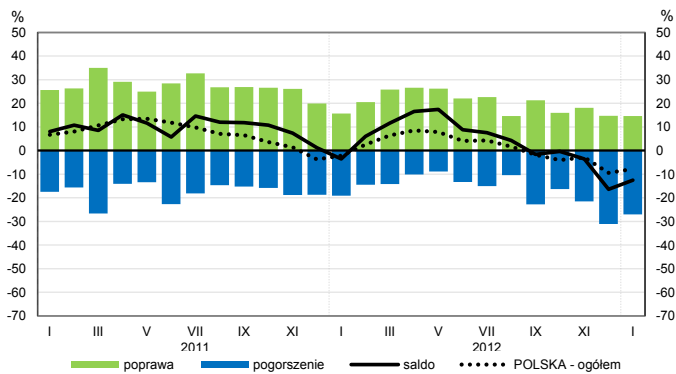
Przetwórstwo przemysłowe (sekcja C)



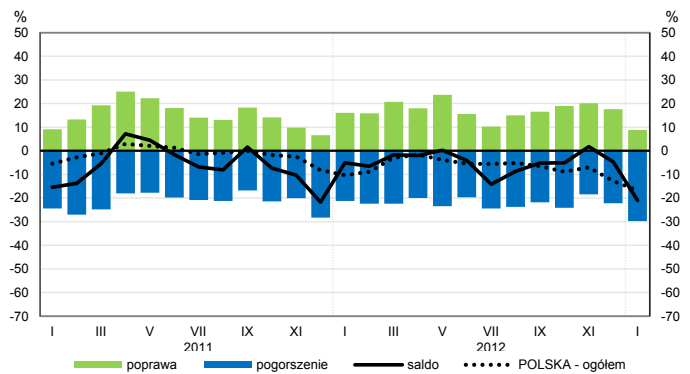
Budownictwo (sekcja F)



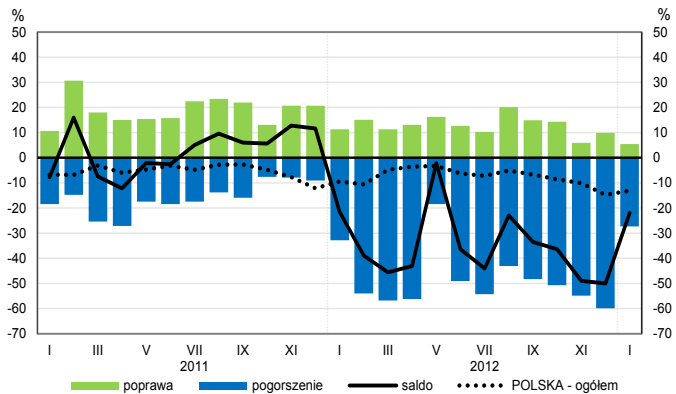
Handel hurtowy (dział 46)



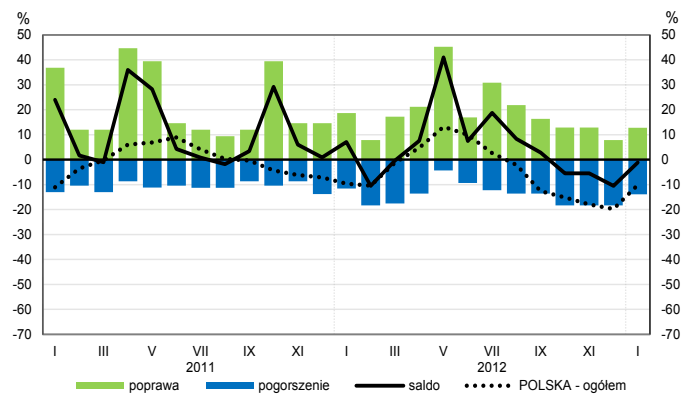
Handel detaliczny (dział 45+47)



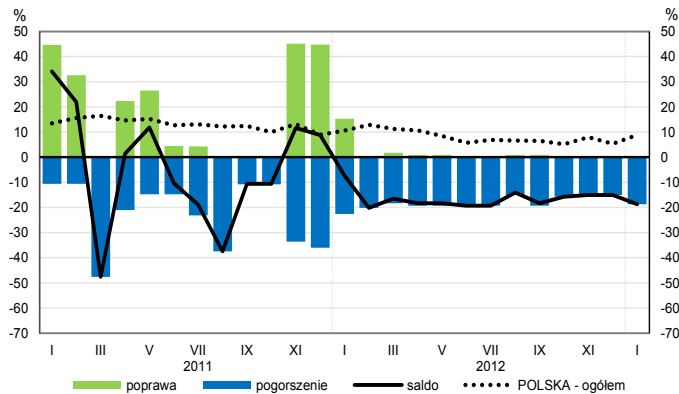
Transport i gospodarka magazynowa (sekcja H)



Zakwaterowanie i gastronomia (sekcja I)

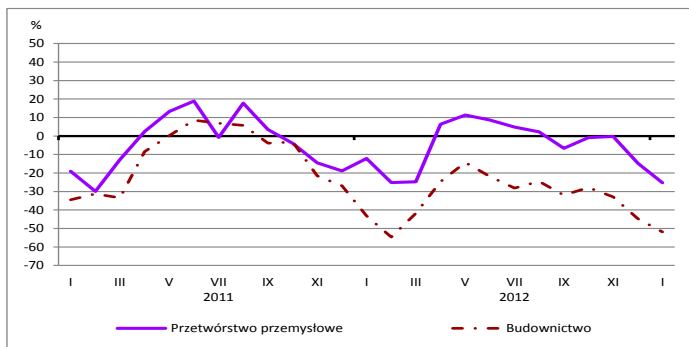


Informacja i komunikacja (sekcja J)

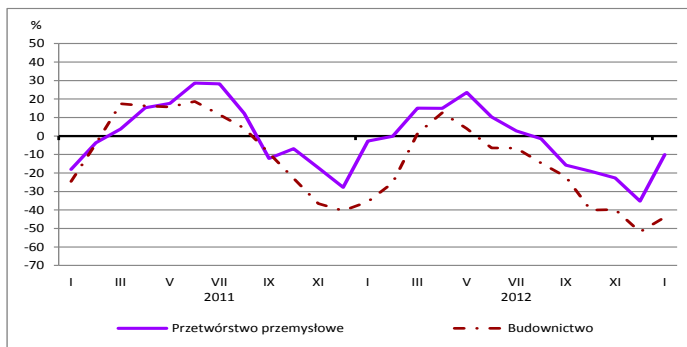


WYBRANE WSKAŹNIKI WEDŁUG SEKCJI / DZIAŁÓW PKD

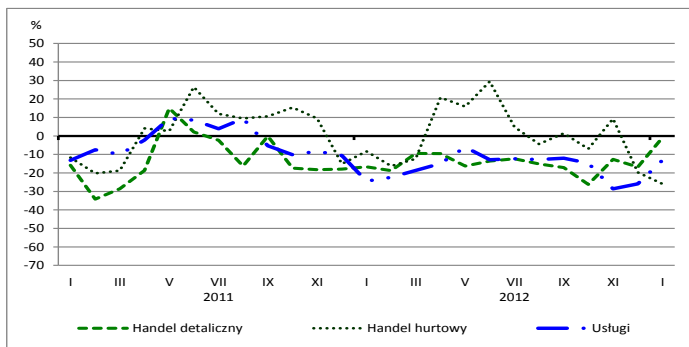
Bieżąca produkcja



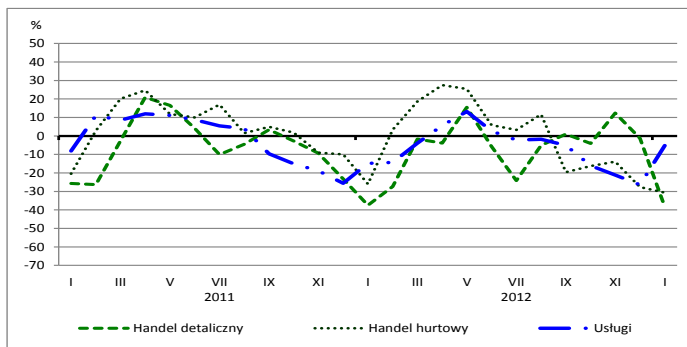
Przewidywana produkcja



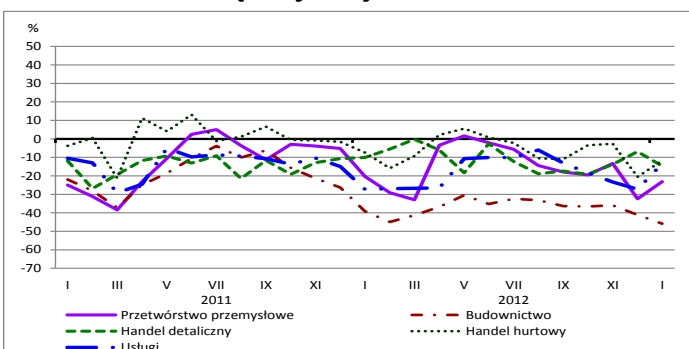
Bieżąca sprzedaż



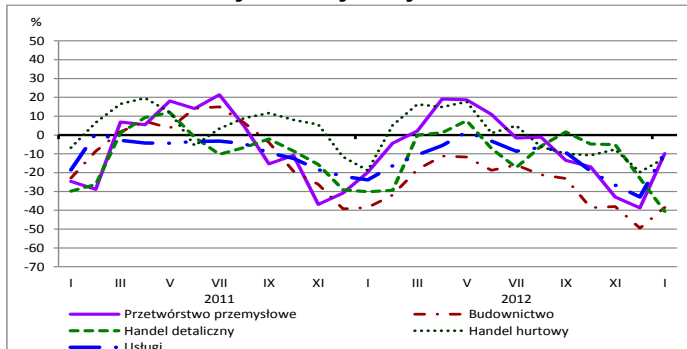
Przewidywana sprzedaż



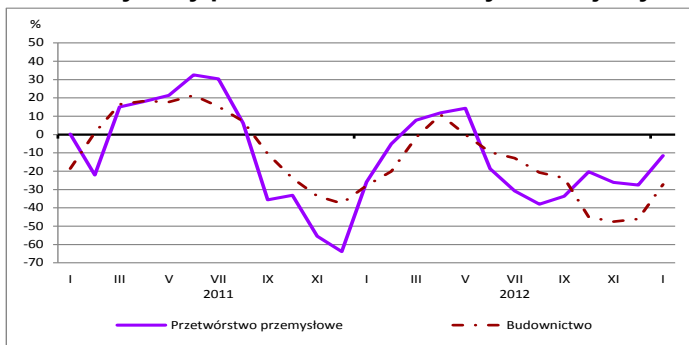
Bieżąca sytuacja finansowa



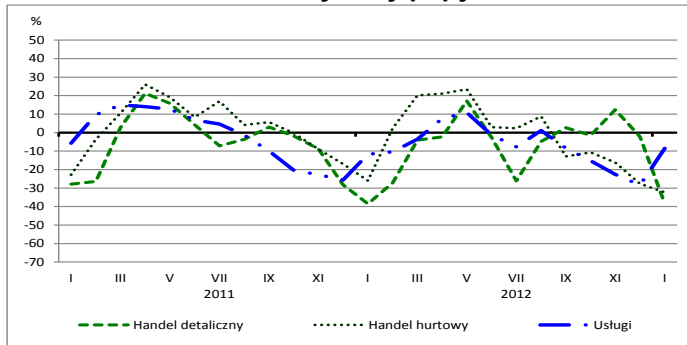
Przewidywana sytuacja finansowa



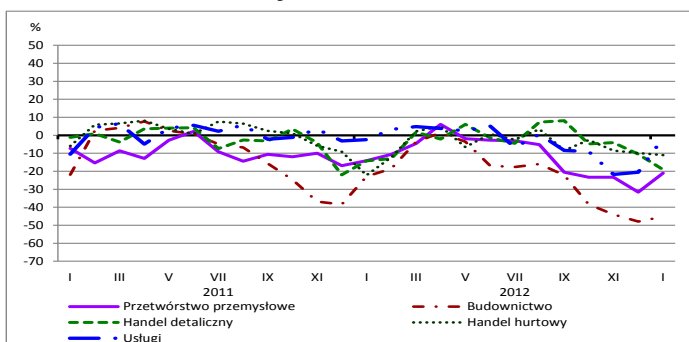
Przewidywany portfel zamówień na rynku krajowym



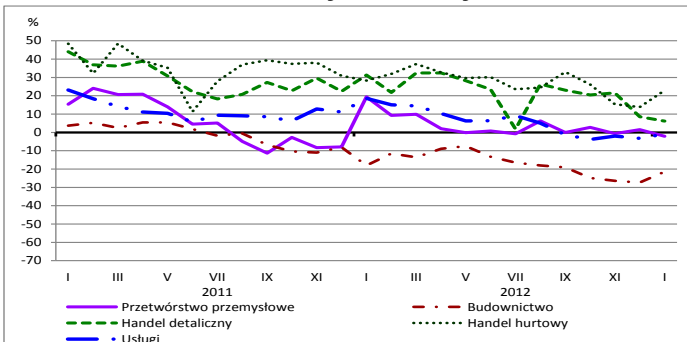
Przewidywany popyt



Przewidywane zatrudnienie

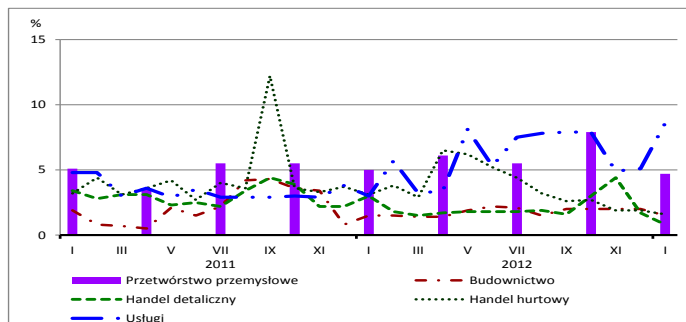


Przewidywane ceny

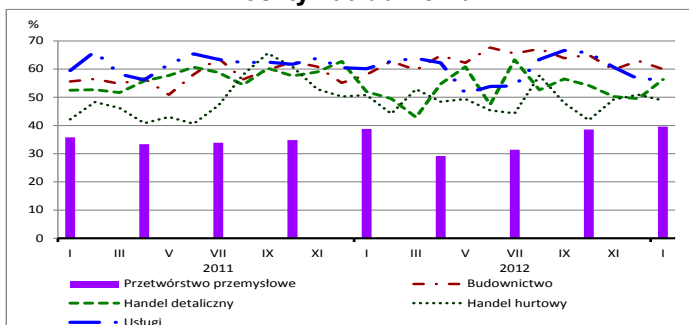


BARIERY DZIAŁALNOŚCI GOSPODARCZEJ

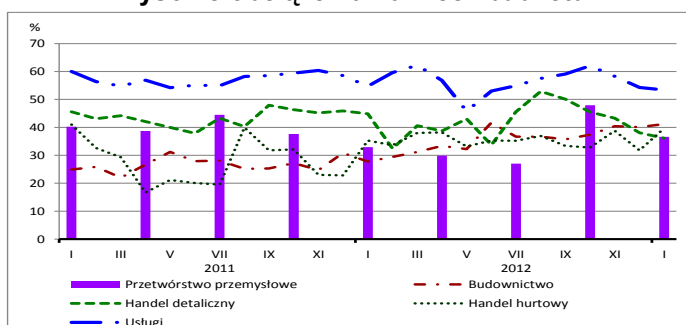
Brak barier



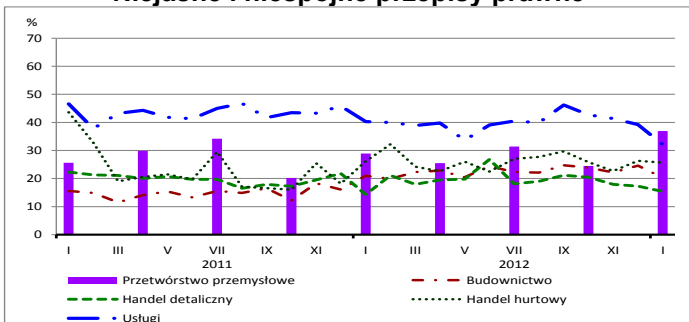
Koszty zatrudnienia



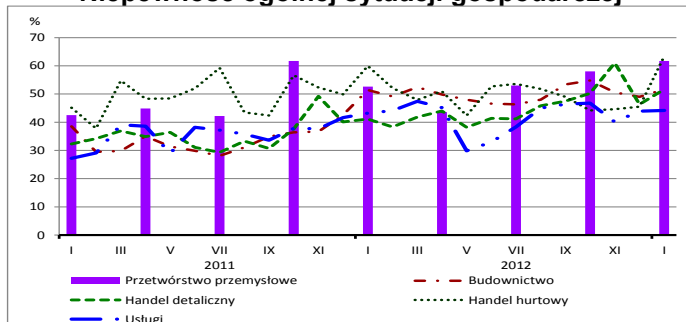
Wysokie obciążenia na rzecz budżetu



Niejasne i niespójne przepisy prawne



Niepewność ogólnej sytuacji gospodarczej



Największy odsetek przedsiębiorców **nieodczuwających żadnych barier w prowadzeniu bieżącej działalności gospodarczej** w styczniu br. jest odnotowany w usługach (8,6%). W dalszej kolejności brak barier wskazują jednostki prowadzące działalność z zakresu przetwórstwa przemysłowego (4,7%), handlu hurtowego (1,6%), budownictwa (1,5%), handlu detalicznego (0,8%).

W jednostkach z zakresu **przetwórstwa przemysłowego**, które sygnalizują utrudnienia w prowadzeniu działalności, najczęściej zgłaszaną barierą jest niepewność sytuacji gospodarczej (62% przedsiębiorstw w styczniu br., 53% przed rokiem – jej znaczenie w skali roku wzrosło w największym stopniu). Najbardziej spadło znaczenie bariery związanej z brakiem odpowiedniego parku maszynowego (z 14% do 2%).

Największe trudności napotykane przez przedsiębiorstwa **budowlano-montażowe** zgłaszające bariery związane są z konkurencją na rynku (68% w styczniu br., 56% w analogicznym miesiącu ub. r.). W skali roku w największym stopniu wzrosło znaczenie barier związanych z wysokimi obciążeniami na rzecz budżetu (z 28% do 41%) i konkurencją na rynku, natomiast spadło – bariery związanej z niedoborem wykwalifikowanych pracowników (z 21% do 16%).

Największe trudności napotykane przez podmioty prowadzące działalność w zakresie **handlu hurtowego** zgłaszające bariery związane są z niepewnością ogólnej sytuacji gospodarczej (barierę tę sygnalizuje w styczniu br. 63% przedsiębiorstw, 60% w analogicznym miesiącu ub. r.). Bariery, której znaczenie najbardziej wzrosło w skali roku jest niedostateczny popyt (z 37% do 45%).

Największe trudności napotykane przez przedsiębiorców z zakresu **handlu detalicznego** zgłaszających bariery związane są z konkurencją na rynku (barierę tę sygnalizuje w styczniu br. 72% przedsiębiorstw, 76% w analogicznym miesiącu ub. r.). Bariery, której znaczenie najbardziej wzrosło w skali roku jest niepewność ogólnej sytuacji gospodarczej (z 41% do 52%).

Największe trudności wskazywane przez firmy **usługowe** zgłaszające bariery związane są z kosztami zatrudnienia (56% w styczniu, 60% w analogicznym okresie ubiegłego roku) i wysokimi obciążeniami na rzecz budżetu (53% w styczniu, 55% w analogicznym okresie ubiegłego roku). W skali roku w największym stopniu wzrosło znaczenie bariery związanej z niedostatecznym popytem.