

KONIUNKTURA GOSPODARCZA

w październiku 2013 r.

opinie formułowane przez jednostki, których siedziba znajduje się
w WOJEWÓDZTWIE ŚWIĘTOKRZYSKIM

Przedsiębiorstwa z siedzibą w województwie świętokrzyskim ogólny klimat koniunktury w **przetwórstwie przemysłowym** oceniają w październiku pozytywnie, ale nieznacznie gorzej niż przed miesiącem. Oceny bieżącego portfela zamówień i produkcji są bardziej korzystne niż we wrześniu, również odpowiednie przewidywania są optymistyczne, choć ostrożniejsze od formułowanych przed miesiącem. Sytuacja finansowa oceniana jest pozytywnie, ale przewidywania wskazują na możliwość niewielkiego pogorszenia. Przedsiębiorcy planują redukcje zatrudnienia większe od zapowiadanych w ubiegłym miesiącu. Ceny wyrobów przemysłowych mogą nadal spadać.

Ogólny klimat koniunktury w **budownictwie** oceniany jest w październiku bardziej negatywnie niż we wrześniu. Bieżący i przewidywany portfel zamówień oceniany jest bardziej niekorzystnie niż przed miesiącem. Utrzymują się pesymistyczne opinie dotyczące bieżącej produkcji budowlano-montażowej oraz sytuacji finansowej. Odpowiednie przewidywania są bardziej negatywne od formułowanych w ubiegłym miesiącu. Przedsiębiorcy zapowiadają większy niż planowano we wrześniu spadek zatrudnienia. Ceny robót budowlano-montażowych mogą zmniejszać się szybciej niż oczekiwano przed miesiącem.

Oceny ogólnego klimatu koniunktury w **handlu hurtowym** są w październiku negatywne, wobec pozytywnych opinii sprzed miesiąca. Utrzymują się niekorzystne oceny bieżącej sytuacji finansowej przy pogarszających się – choć nadal pozytywnych – przewidywaniach w tym zakresie. Diagnozy sprzedaży są bardziej korzystne niż we wrześniu. Odpowiednie prognozy są pesymistyczne, wobec optymistycznych przewidywań sprzed miesiąca. Możliwy jest niewielki spadek zatrudnienia. Przedsiębiorcy przewidują, iż ceny mogą nadal rosnać.

Ogólny klimat koniunktury w **handlu detalicznym** jest oceniany w październiku bardziej pesymistycznie niż we wrześniu. Diagnozy i prognozy sytuacji finansowej oraz oceny bieżącej sprzedaży są niekorzystne, gorsze od sygnalizowanych przed miesiącem. Przewidywania dotyczące sprzedaży wskazują na możliwość jej wzrostu. Planowany jest dalszy spadek zatrudnienia. Przedsiębiorcy prognozują, iż w najbliższych trzech miesiącach ceny towarów mogą rosnać wolniej niż oczekiwano we wrześniu.

Oceny koniunktury formułowane w październiku przez podmioty z sekcji **działalność związana z zakwaterowaniem i usługami gastronomicznymi** są korzystne, lepsze od zgłaszanych przed miesiącem i przed rokiem. Dyrektorzy jednostek z sekcji **transport i gospodarka magazynowa** oceniają koniunkturę mniej optymistycznie niż we wrześniu br., ale lepiej od negatywnych opinii z października ub. r. Firmy z sekcji **informacja i komunikacja** sygnalizują mniej pesymistyczne oceny koniunktury niż przed miesiącem i przed rokiem.

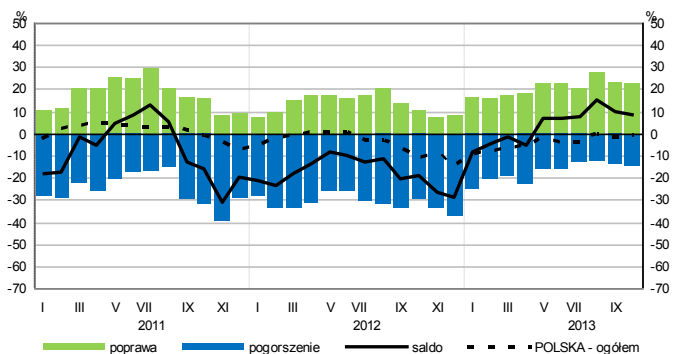
W **przetwórstwie przemysłowym** badaniem objęte są podmioty o liczbie pracujących 10 i więcej osób. W pozostałych badaniach (**budownictwo, handel hurtowy i detaliczny, usługi**) uczestniczą również podmioty o liczbie pracujących do 9 osób.

Przetwórstwo przemysłowe — sekcja C; **Budownictwo** — sekcja F; **Handel hurtowy** — dział 46; **Handel detaliczny** — działy 45 i 47

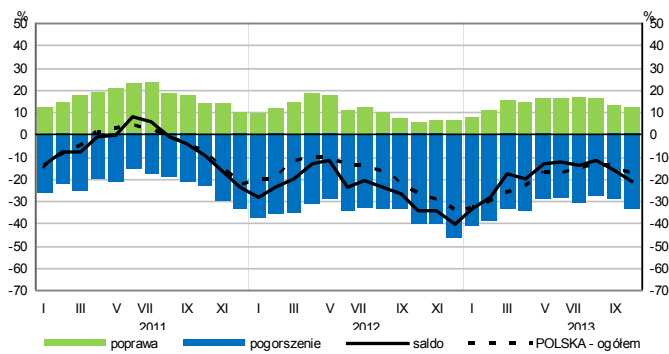
Usługi — sekcje: H – Transport i gospodarka magazynowa, I – Działalność związana z zakwaterowaniem i usługami gastronomicznymi, J – Informacja i komunikacja, K – Działalność finansowa i ubezpieczeniowa, L – Działalność związana z obsługą rynku nieruchomości, M – Działalność profesjonalna, naukowa i techniczna, N – Działalność w zakresie usług administrowania i działalność wspierająca, P – Edukacja, Q – Opieka zdrowotna i pomoc społeczna, R – Działalność związana z kulturą, rozrywką i rekreacją, S – Pozostała działalność usługowa

OGÓLNY KLIMAT KONIUNKTURY WEDŁUG SEKCJI / DZIAŁÓW PKD

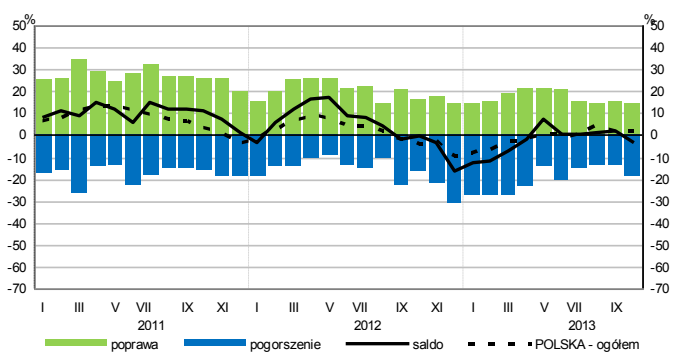
Przetwórstwo przemysłowe (sekcja C)



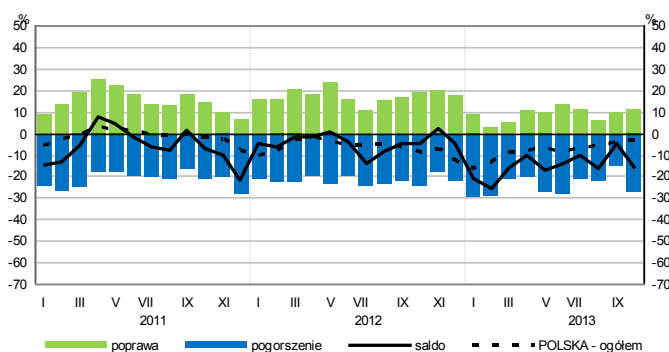
Budownictwo (sekcja F)



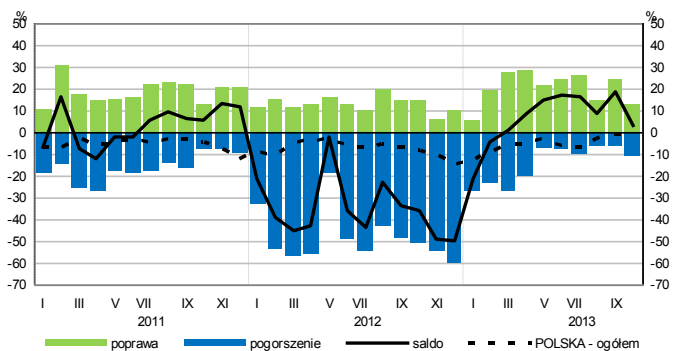
Handel hurtowy (dział 46)



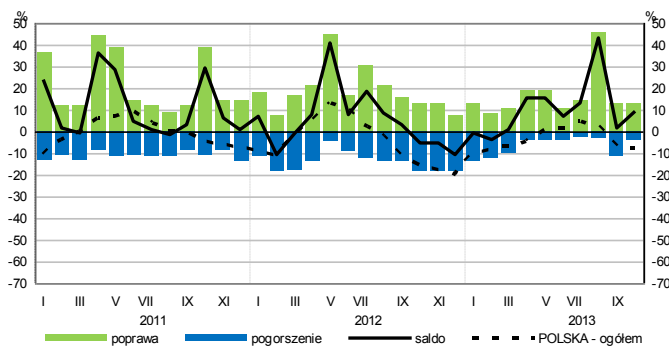
Handel detaliczny (dział 45+47)



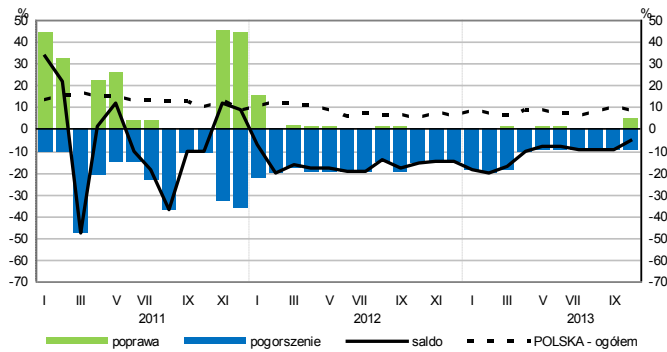
Transport i gospodarka magazynowa (sekcja H)



Zakwaterowanie i gastronomia (sekcja I)

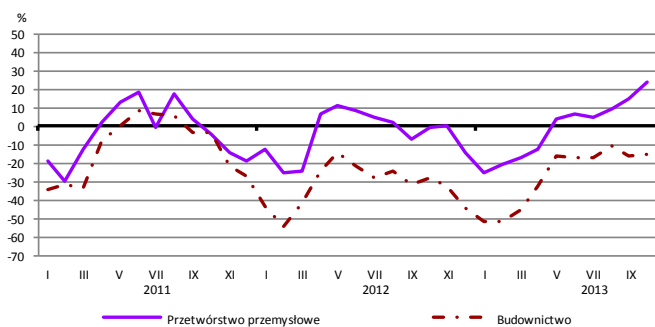


Informacja i komunikacja (sekcja J)

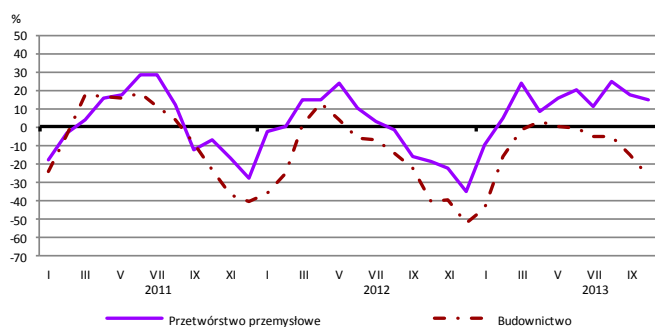


WYBRANE WSKAŹNIKI WEDŁUG SEKCJI / DZIAŁÓW PKD

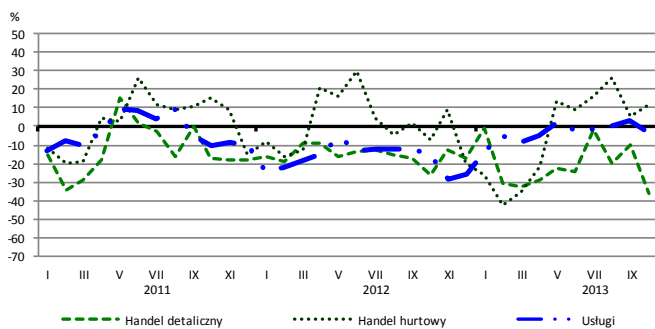
Bieżąca produkcja



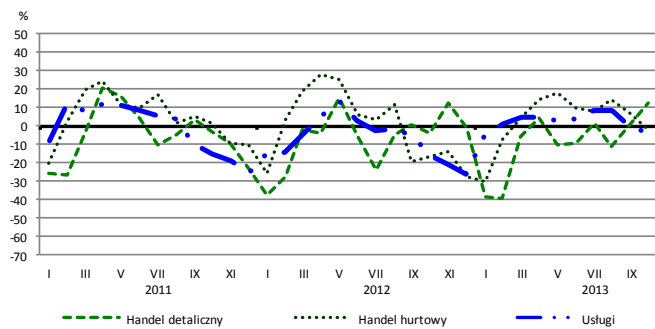
Przewidywana produkcja



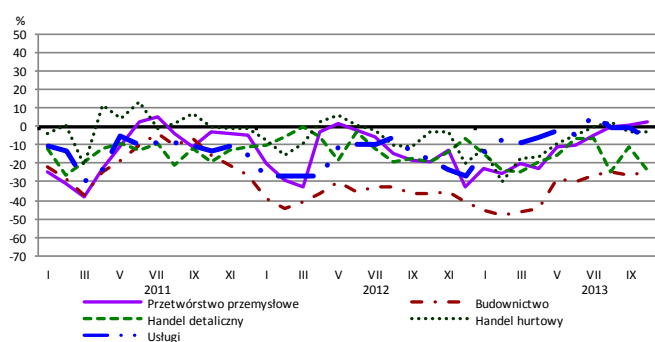
Bieżąca sprzedaż



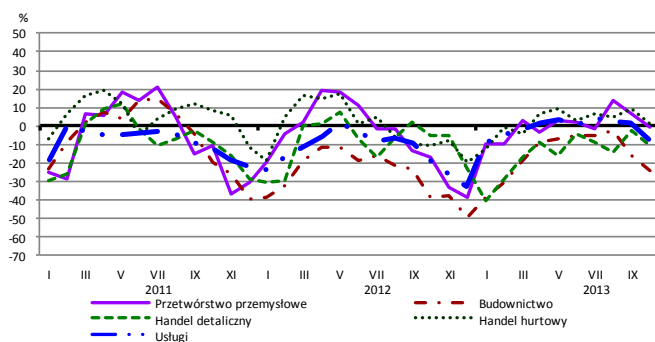
Przewidywana sprzedaż



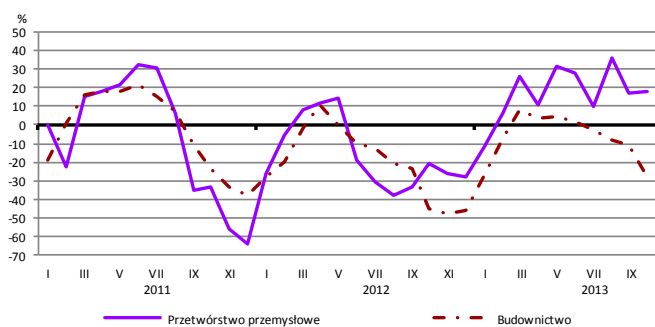
Bieżąca sytuacja finansowa



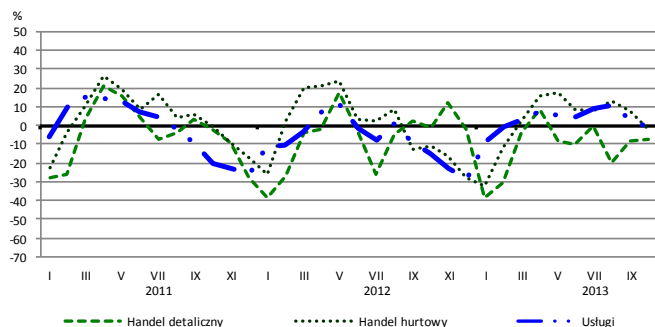
Przewidywana sytuacja finansowa



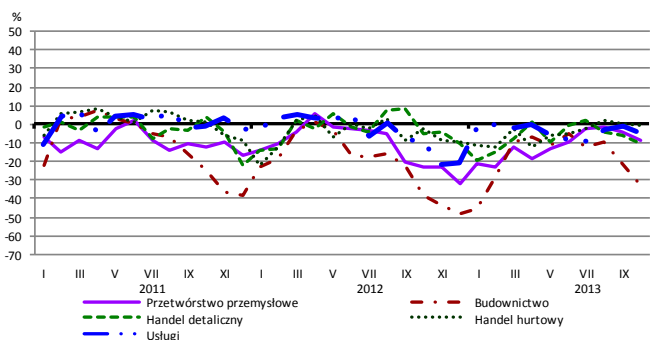
Przewidywany portfel zamówień na rynku krajowym



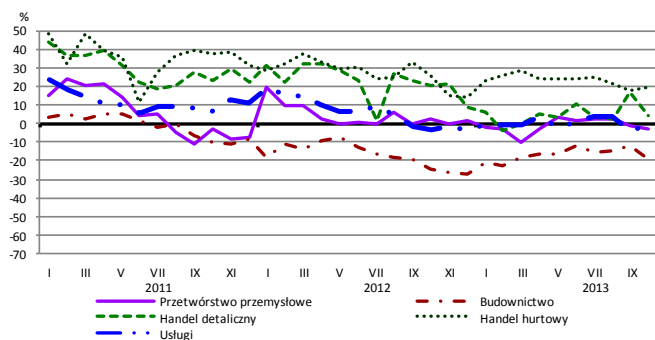
Przewidywany popyt



Przewidywane zatrudnienie

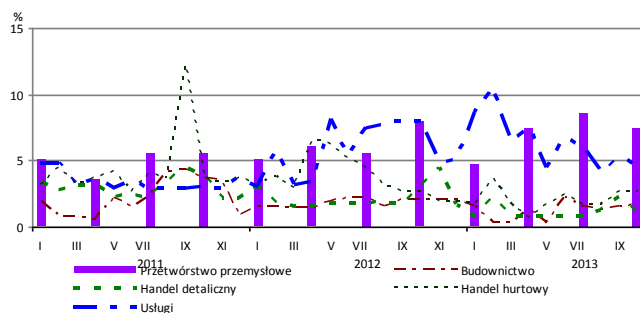


Przewidywane ceny

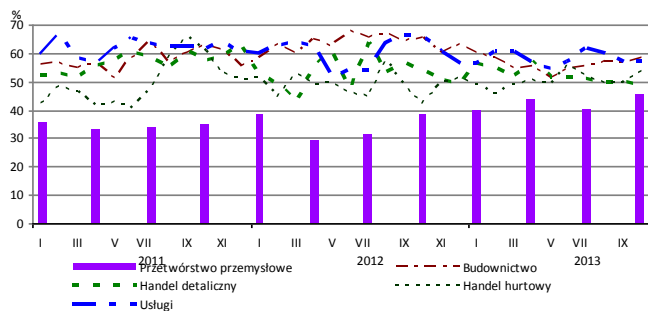


BARIERY DZIAŁALNOŚCI GOSPODARCZEJ

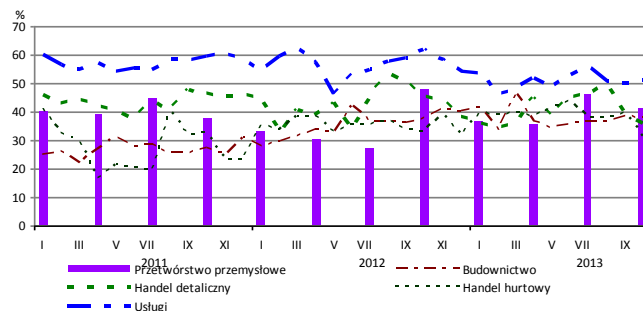
Brak barier



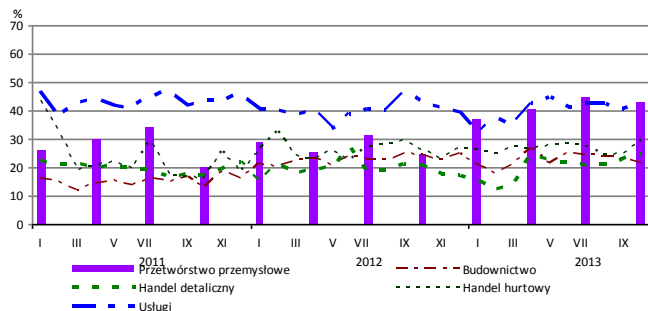
Koszty zatrudnienia



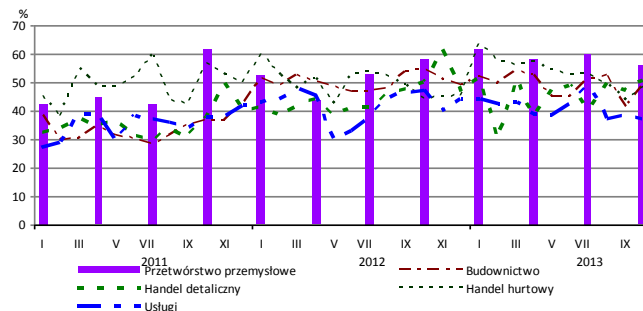
Wysokie obciążenia na rzecz budżetu



Niejasne i niespójne przepisy prawne



Niepewność ogólnej sytuacji gospodarczej



Największy odsetek przedsiębiorców **nieodczuwających żadnych barier w prowadzeniu bieżącej działalności gospodarczej** w październiku br. jest odnotowany w jednostkach prowadzących działalność z zakresu przetwórstwa przemysłowego (7,5%), w dalszej kolejności – usług (4,6%), handlu hurtowego (2,6%), budownictwa (1,6%), handlu detalicznego (1,0%).

W jednostkach z zakresu **przetwórstwa przemysłowego**, które nie sygnalizują braku utrudnień swojej działalności, najczęściej zgłaszanymi barierami są niepewność ogólnej sytuacji gospodarczej (56% w październiku br., 58% przed rokiem), niedostateczny popyt na rynku krajowym (51% w październiku br., 62% w analogicznym miesiącu ub. r.) oraz koszty zatrudnienia (46% w październiku br., 39% przed rokiem). Bariery, której znaczenie wzrosło w skali roku w największym stopniu są niejasne i niespójne przepisy prawne (z 25% do 43%), a spadło – problemy finansowe (z 38% do 13%).

Największe trudności napotymane przez przedsiębiorstwa **budowlano-montażowe** zgłaszające bariery związane są z konkurencją na rynku (71% w październiku br., 65% w analogicznym miesiącu ub. r.). W skali roku w największym stopniu wzrosło znaczenie bariery związanej z kosztami finansowej obsługi działalności (z 30% do 42%), natomiast spadło – bariery związanej z kosztami materiałów (z 52% do 40%).

Podmioty prowadzące działalność w zakresie **handlu hurtowego** najczęściej wskazują trudności związane z kosztami zatrudnienia (barierę tę sygnalizuje 54% przedsiębiorstw w październiku br., 42% w analogicznym miesiącu ub. r. – jest to bariera, której znaczenie w skali roku wzrosło w największym stopniu), niepewnością ogólnej sytuacji gospodarczej (49% w październiku br., 44% przed rokiem) oraz konkurencją na rynku (45% w październiku br., 51% w analogicznym miesiącu ub. r.). Bariery, której znaczenie najbardziej spadło w skali roku są wysokie odsetki bankowe (z 22% do 14%).

Przedsiębiorcy prowadzący działalność z zakresu **handlu detalicznego** najczęściej wskazują trudności związane z konkurencją na rynku (barierę tę sygnalizuje w październiku br. 63% przedsiębiorstw, 72% w analogicznym miesiącu ub. r.). Bariery, których znaczenie najbardziej spadło w skali roku są trudności w rozrachunkach z kontrahentami (z 25% do 10%) oraz wysokie odsetki bankowe (z 23% do 10%).

Największe trudności wskazywane przez firmy **usługowe** zgłaszające bariery związane są z kosztami zatrudnienia (57% w październiku br., 66% w analogicznym okresie ub. r.) i wysokimi obciążeniami na rzecz budżetu (51% w październiku, 62% przed rokiem). Znaczenie tych barier oraz bariery związanej z niepewnością ogólnej sytuacji gospodarczej (z 47% do 37%) w największym stopniu spadło w skali roku.