

# Koniunktura gospodarcza, opinie formułowane przez jednostki z siedzibą w województwie ŚWIĘTOKRZYSKIM – maj 2021 r.

## Wpływ pandemii COVID-19 na koniunkturę – oceny i oczekiwania (Aneks)

28.05.2021 r.

Wskaźnik ogólnego klimatu koniunktury i jego składowe w ostatnich sześciu miesiącach

→ 2,5

Wskaźnik ogólnego klimatu koniunktury gospodarczej w przetwórstwie przemysłowym

We wszystkich badanych obszarach przedsiębiorcy w maju br. oceniają koniunkturę lepiej lub podobnie jak w kwietniu br. Największy wzrost ocen w tym zakresie odnotowano w sekcji zakwaterowanie i gastronomia. W większości obszarów oceny bieżące („diagnozy”) oraz oczekiwania („prognozy”) poprawiły się lub są podobne jak przed miesiącem.

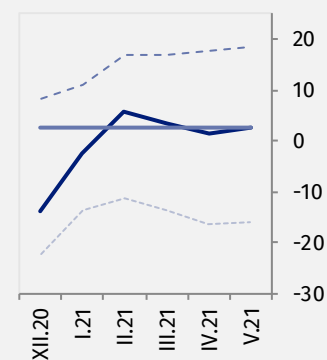
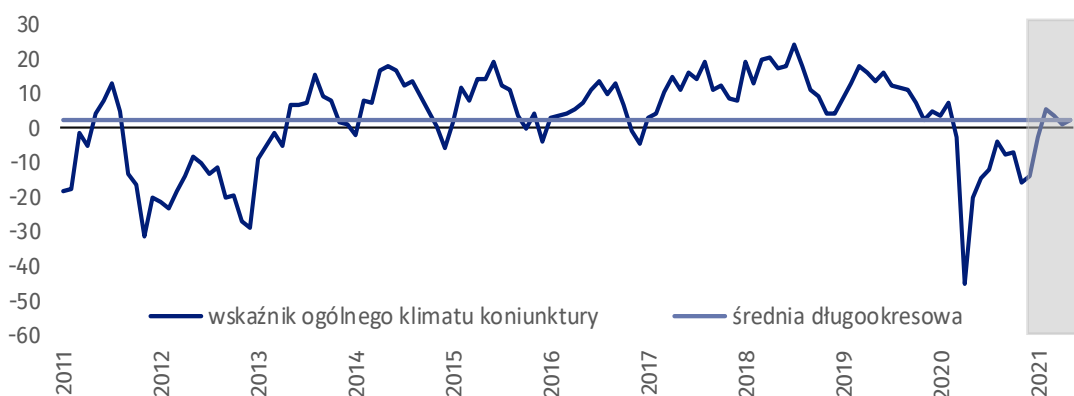
Do badania za bieżący miesiąc – odpowiedzi udzielane w okresie od 1 do 10 maja – dołączono moduł pytań diagnozujący wpływ pandemii COVID-19 na koniunkturę gospodarczą (wyniki w Aneksie).

— wskaźnik ogólnego klimatu koniunktury  
— średnia długookresowa  
- - - poprawa [%]  
- - - - - pogorszenie [%]



### Przetwórstwo przemysłowe (wykres 1)

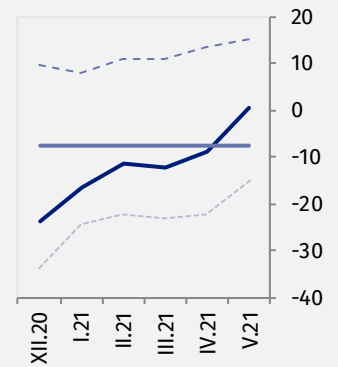
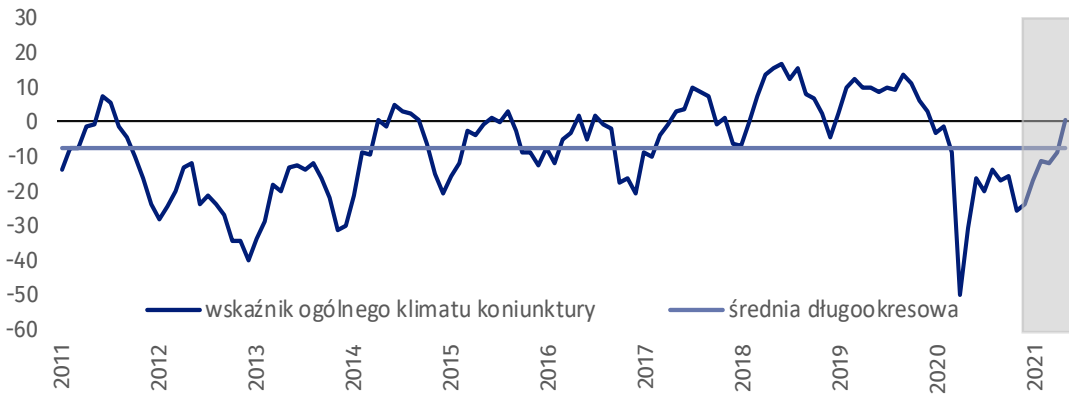
Wskaźnik ogólnego klimatu koniunktury kształtuje się na poziomie plus 2,5, tj. podobnym jak przed miesiącem (plus 1,3), ale wyższym niż w maju 2020 r.





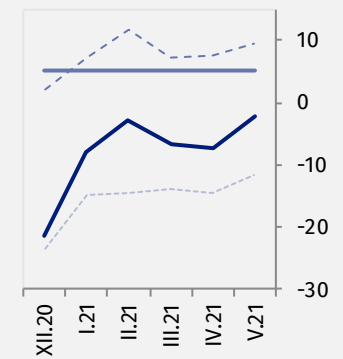
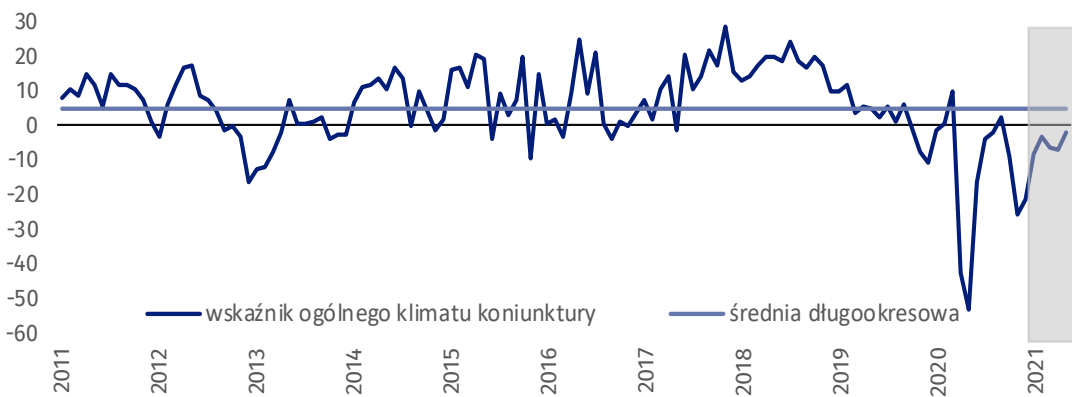
### Budownictwo (wykres 2)

W maju br. wskaźnik ogólnego klimatu koniunktury kształtuje się na poziomie plus 0,5, tj. wyższym niż w kwietniu br. (minus 8,8) oraz wyższym niż w maju ubiegłego roku.



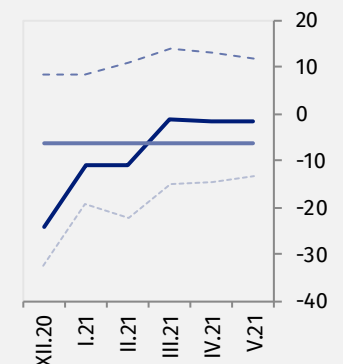
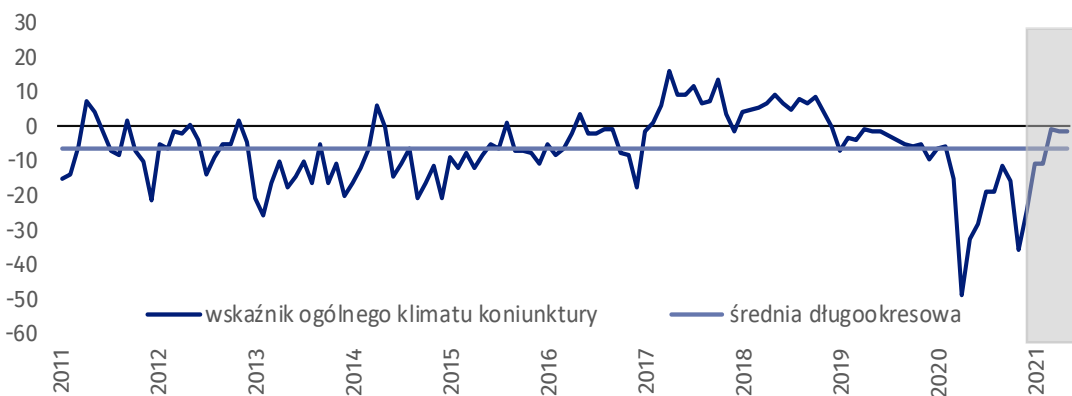
### Handel hurtowy (wykres 3)

W bieżącym miesiącu wskaźnik ogólnego klimatu koniunktury kształtuje się na poziomie minus 2,2, tj. wyższym niż przed miesiącem (minus 7,2) oraz wyższym niż w analogicznym okresie poprzedniego roku.



### Handel detaliczny (wykres 4)

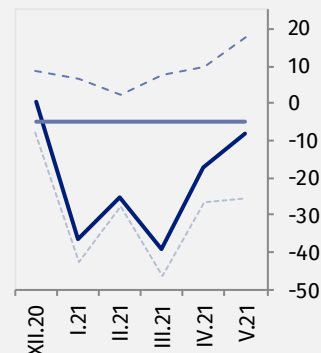
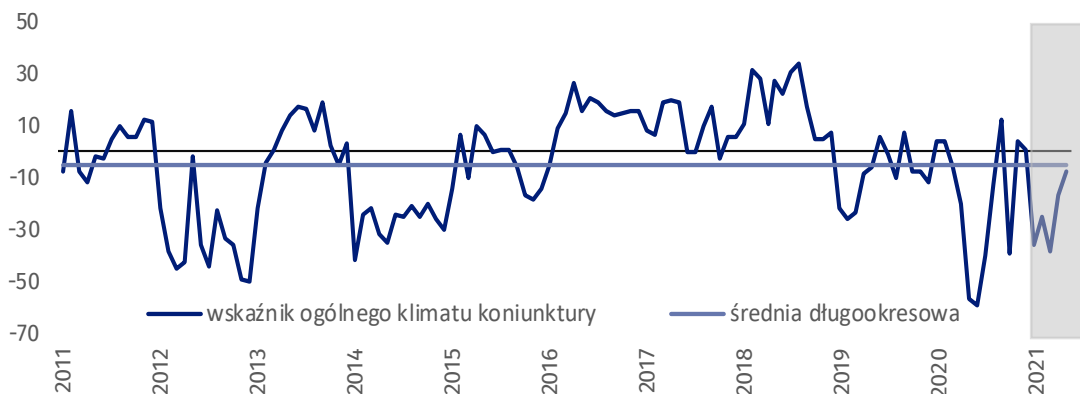
W bieżącym miesiącu wskaźnik ogólnego klimatu koniunktury kształtuje się na poziomie minus 1,7, tj. takim samym jak w kwietniu br. (minus 1,7), ale wyższym niż w maju 2020 r.





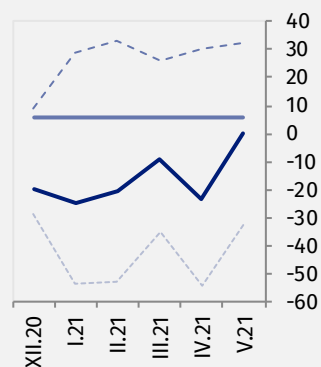
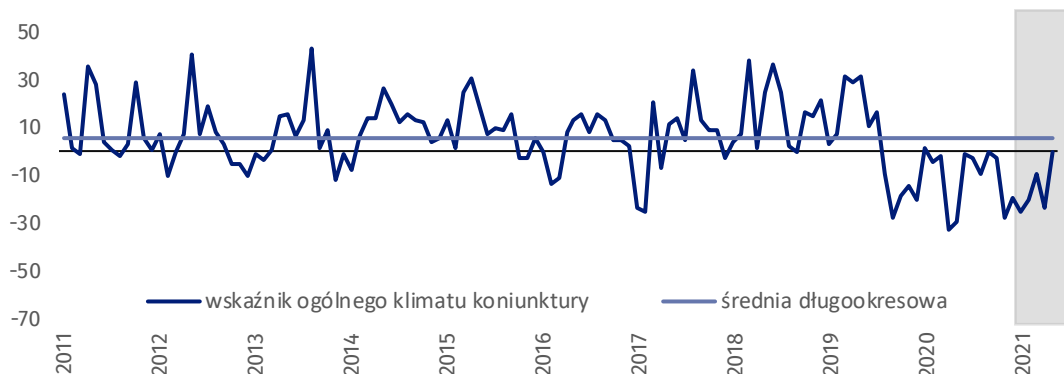
### Transport i gospodarka magazynowa (wykres 5)

W maju br. wskaźnik ogólnego klimatu koniunktury kształtuje się na poziomie minus 8,0, tj. wyższym niż przed miesiącem (minus 17,2) oraz wyższym niż w maju ubiegłego roku.



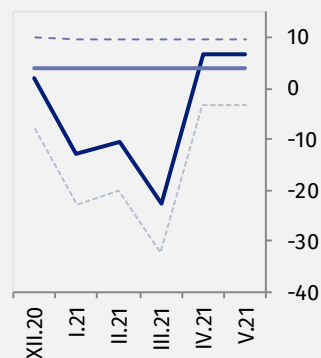
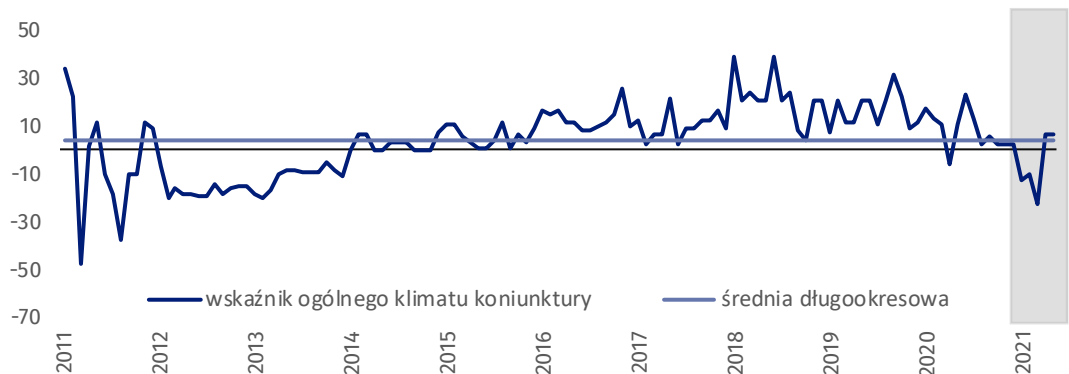
### Zakwaterowanie i gastronomia (wykres 6)

W bieżącym miesiącu wskaźnik ogólnego klimatu koniunktury kształtuje się na poziomie minus 0,2, tj. wyższym niż w kwietniu br. (minus 23,7) oraz wyższym niż w analogicznym okresie poprzedniego roku.



### Informacja i komunikacja (wykres 7)

Wskaźnik ogólnego klimatu koniunktury kształtuje się na poziomie plus 6,6, tj. takim samym jak w kwietniu br. (plus 6,6), ale niższym niż w maju poprzednich pięciu lat.



**Tablica 1. Wskaźniki ogólnego klimatu koniunktury według rodzaju działalności**






WYSZCZEGÓLNIENIE		Analogiczny miesiąc ubiegłego roku	Ubiegły miesiąc	<b>Bieżący miesiąc</b>	Średnia długookresowa
<b>Przetwórstwo przemysłowe</b> 	wskaźnik ogólnego klimatu koniunktury	-20,4	1,3	<b>2,5</b>	2,6
	składowa "diagnostyczna" wskaźnika	-7,8	4,1	<b>10,6</b>	-0,5
	składowa "prognostyczna" wskaźnika	-32,9	-1,5	<b>-5,7</b>	5,8
<b>Budownictwo</b> 	wskaźnik ogólnego klimatu koniunktury	-31,0	-8,8	<b>0,5</b>	-7,4
	składowa "diagnostyczna" wskaźnika	-33,7	-4,5	<b>-5,2</b>	-11,2
	składowa "prognostyczna" wskaźnika	-28,2	-13,0	<b>6,1</b>	-3,6
<b>Handel hurtowy</b> 	wskaźnik ogólnego klimatu koniunktury	-53,5	-7,2	<b>-2,2</b>	5,1
	składowa "diagnostyczna" wskaźnika	-39,2	-5,2	<b>2,7</b>	9,4
	składowa "prognostyczna" wskaźnika	-67,7	-9,2	<b>-7,1</b>	0,7
<b>Handel detaliczny</b> 	wskaźnik ogólnego klimatu koniunktury	-32,6	-1,7	<b>-1,7</b>	-6,3
	składowa "diagnostyczna" wskaźnika	-27,0	-1,7	<b>-2,1</b>	-5,2
	składowa "prognostyczna" wskaźnika	-38,2	-1,6	<b>-1,2</b>	-7,3
<b>Transport i gospodarka magazynowa</b> 	wskaźnik ogólnego klimatu koniunktury	-56,8	-17,2	<b>-8,0</b>	-5,1
	składowa "diagnostyczna" wskaźnika	-36,6	-26,2	<b>-13,1</b>	-9,3
	składowa "prognostyczna" wskaźnika	-76,9	-8,1	<b>-2,8</b>	-1,0
<b>Zakwaterowanie i gastronomia</b> 	wskaźnik ogólnego klimatu koniunktury	-29,1	-23,7	<b>-0,2</b>	5,5
	składowa "diagnostyczna" wskaźnika	-37,0	-56,3	<b>-30,4</b>	2,9
	składowa "prognostyczna" wskaźnika	-21,1	9,0	<b>30,0</b>	8,0
<b>Informacja i komunikacja</b> 	wskaźnik ogólnego klimatu koniunktury	10,4	6,6	<b>6,6</b>	4,1
	składowa "diagnostyczna" wskaźnika	26,6	13,1	<b>13,1</b>	12,4
	składowa "prognostyczna" wskaźnika	-5,8	0,0	<b>0,0</b>	-4,2

# Aneks

## Wpływ pandemii COVID-19 na koniunkturę – oceny i oczekiwania

Badanie zostało przeprowadzone w dniach od 1 do 10 maja 2021 r. na próbie jednostek przemysłowych, budowlanych, handlowych i usługowych. W przeciwieństwie do podstawowego badania koniunktury, odpowiedzi na dodatkowy blok pytań były udzielane na zasadzie dobrowolności. W pytaniach 1, 4 i 5 zaprezentowany jest procent odpowiedzi respondentów na dany wariant, w pytaniach 2, 3 i 6 – średnia z wartości udzielonych odpowiedzi. Dane zostały zagregowane zgodnie z metodologią agregacji (ważenia) stosowaną standardowo w badaniu koniunktury gospodarczej.

Tablica 2. Wyniki badania dot. wpływu pandemii COVID-19 na koniunkturę

Pytania	 Przetwórstwo przemysłowe	 Budownictwo	 Handel hurtowy	 Handel detaliczny	 Usługi
<b>1. Negatywne skutki pandemii koronawirusa i jej konsekwencje dla prowadzonej przez Państwa firmę działalności gospodarczej będą w bieżącym miesiącu:</b>					
nieznaczne	67,8	33,9	81,1	67,1	53,7
poważne	26,5	33,3	8,0	13,5	34,6
zagrożające stabilności firmy	1,1	11,4	7,3	14,9	11,7
brak negatywnych skutków	4,6	21,4	3,6	4,5	0,0
<b>2. Proszę podać szacunkowo, jaki procent pracowników Państwa firmy (niezależnie od rodzaju umowy: o pracę, cywilnoprawną, pracowników samozatrudnionych, stażystów, agentów itp.) obejmie w bieżącym miesiącu każda z poniższych sytuacji:</b>					
praca zdalna i zbliżone formy pracy	9,9	4,8	7,7	1,7	10,8
nieplanowane nieobecności z tytułu urlopów, opieki nad dziećmi, członkami rodziny	6,9	5,3	3,7	4,8	11,8
brak pracowników z uwagi na kwarantannę lub inne ograniczenia	5,5	7,2	0,6	2,6	4,3
<b>3. Jaka będzie w bieżącym miesiącu szacunkowa (w procentach) zmiana zamówień na półprodukty, surowce, towary lub usługi itp. składanych w Państwa firmie przez klientów? Niezależnie od przyczyny zmiany i w porównaniu do sytuacji gdyby nie było pandemii:</b>					
zmiana [%]	-1,3	-10,4	-0,4	-6,9	-7,9
<b>4. Jeżeli bieżące działania i ograniczenia powzięte w celu zwalczania koronawirusa przez władze państwowe w Polsce (ale także wynikające z działań innych krajów, np. w zakresie ruchu granicznego) funkcjonujące w momencie wypełniania ankiety utrzymywałyby się przez dłuższy czas, ile miesięcy Państwa przedsiębiorstwo byłoby w stanie przetrwać?</b>					
mniej niż 1 miesiąc	0,0	3,8	0,0	4,5	0,0
około 1 miesiąca	22,3	17,5	1,8	4,5	18,2
2 - 3 miesiące	6,7	29,0	76,4	4,5	0,0
4 - 6 miesięcy	27,8	22,0	1,8	18,0	20,8
powyżej 6 miesięcy	43,2	27,7	20,0	68,5	61,0
<b>5. Czy Państwa firma oczekuje w bieżącym miesiącu pojawienia się zatorów płatniczych lub ich nasilenia? Niezależnie od przyczyny zatorów i w porównaniu do sytuacji gdyby nie było pandemii:</b>					
tak, nieznacznych	30,1	72,4	74,3	20,4	60,2
tak, poważnych	10,6	0,0	2,0	5,1	11,7
tak, zagrożających stabilności firmy	1,4	4,4	0,0	0,0	0,0
nie oczekujemy	57,9	23,2	23,7	74,5	28,1
<b>6. Jaka będzie w bieżącym miesiącu, w relacji do poprzedniego miesiąca, szacunkowa (w procentach) zmiana poziomu zatrudnienia w Państwa firmie?</b>					
zmiana [%]	-1,7	-3,5	0,0	0,0	0,1

W przypadku cytowania danych Głównego Urzędu Statystycznego prosimy o zamieszczenie informacji: „Źródło danych GUS”, a w przypadku publikowania obliczeń dokonanych na danych opublikowanych przez GUS prosimy o zamieszczenie informacji: „Opracowanie własne na podstawie danych GUS”.

Opracowanie merytoryczne:  
**Urząd Statystyczny w Zielonej Górze**  
**Dyrektor Roman Fedak**  
Tel: 68 322 31 12

Rozpowszechnianie:  
**Rzecznik Prasowy Prezesa GUS**  
**Karolina Banaszek**  
Tel: 695 255 011

#### **Wydział Współpracy z Mediami**

Tel: 22 608 34 91, 22 608 38 04

**e-mail: [obslugaprasowa@stat.gov.pl](mailto:obslugaprasowa@stat.gov.pl)**



[www.stat.gov.pl](http://www.stat.gov.pl)



[@GUS\\_STAT](https://twitter.com/GUS_STAT)



[@GlownyUrzedStatystyczny](https://www.facebook.com/GlownyUrzedStatystyczny)

#### **Powiązane opracowania**

[Koniunktura gospodarcza w przetwórstwie przemysłowym, budownictwie, handlu i usługach 2000 – 2020](#)

Informacje sygnałne – opinie formułowane przez jednostki z siedzibą w danym województwie dostępne na stronach Urzędów Statystycznych

[Infografika – Koniunktura gospodarcza w Polsce](#)

[Badanie koniunktury gospodarczej – zeszyt metodologiczny](#)

#### **Temat dostępny w bazach danych**

[Dziedzinowa Baza Wiedzy Koniunktura Gospodarcza](#)

[Bank Danych Makroekonomicznych \(BDM\)](#)

#### **Ważniejsze pojęcia dostępne w słowniku**

[Koniunktura gospodarcza](#)



*Niniejszy dokument został sporządzony przy finansowej pomocy Unii Europejskiej. Poglądy w nim prezentowane są poglądami Głównego Urzędu Statystycznego, a zatem nie mogą być w żadnym wypadku uznawane za odzwierciedlenie oficjalnej opinii Komisji Europejskiej.*

