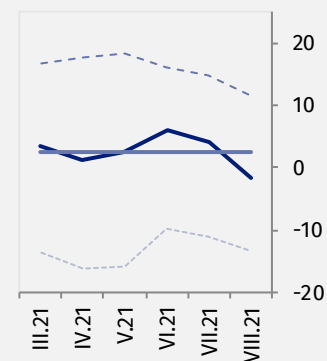
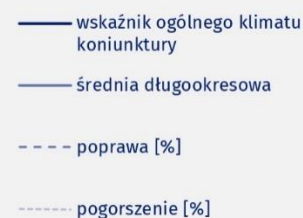


Koniunktura gospodarcza, opinie formułowane przez jednostki z siedzibą w województwie ŚWIĘTOKRZYSKIM – sierpień 2021 r.

Wpływ pandemii COVID-19 na koniunkturę – oceny i oczekiwania (Aneks)

31.08.2021 r.

Wskaźnik ogólnego klimatu koniunktury i jego składowe w ostatnich sześciu miesiącach



↓ -1,6

Wskaźnik ogólnego klimatu koniunktury gospodarczej w przetwórstwie przemysłowym

We wszystkich badanych obszarach przedsiębiorcy w sierpniu br. oceniają koniunkturę gorzej lub podobnie jak w lipcu br. Największy spadek ocen w tym zakresie odnotowano w sekcji transport i gospodarka magazynowa oraz budownictwo. W większości badanych obszarów wskaźnik ogólnego klimatu koniunktury jest dodatni. W większości obszarów oceny bieżące („diagnozy”) oraz oczekiwania („prognozy”) pogorszyły się lub są podobne jak przed miesiącem.

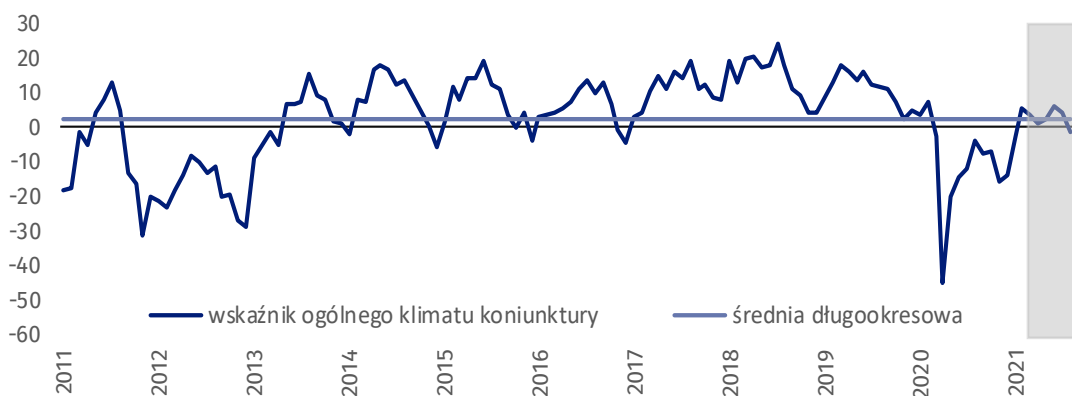
o oraz oczekiwania („prognozy”) pogorszyły się lub są podobne jak przed miesiącem.

Do badania za bieżący miesiąc – odpowiedzi udzielane w okresie od 1 do 10 sierpnia – dołączono moduł pytań diagnozujący wpływ pandemii COVID-19 na koniunkturę gospodarczą (wyniki w Aneksie).



Przetwórstwo przemysłowe (wykres 1)

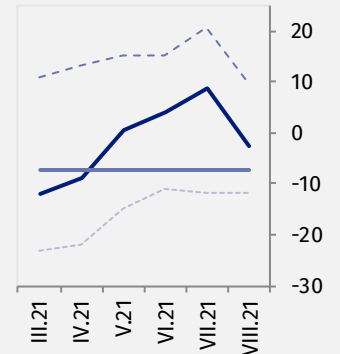
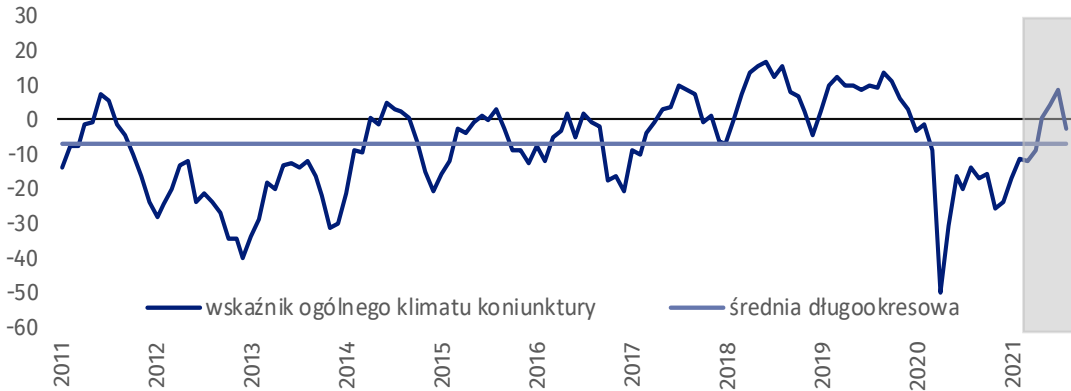
Wskaźnik ogólnego klimatu koniunktury kształtuje się na poziomie minus 1,6, tj. niższym niż przed miesiącem (plus 4,0), ale wyższym niż w sierpniu 2020 r.





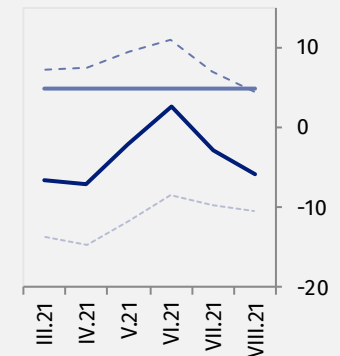
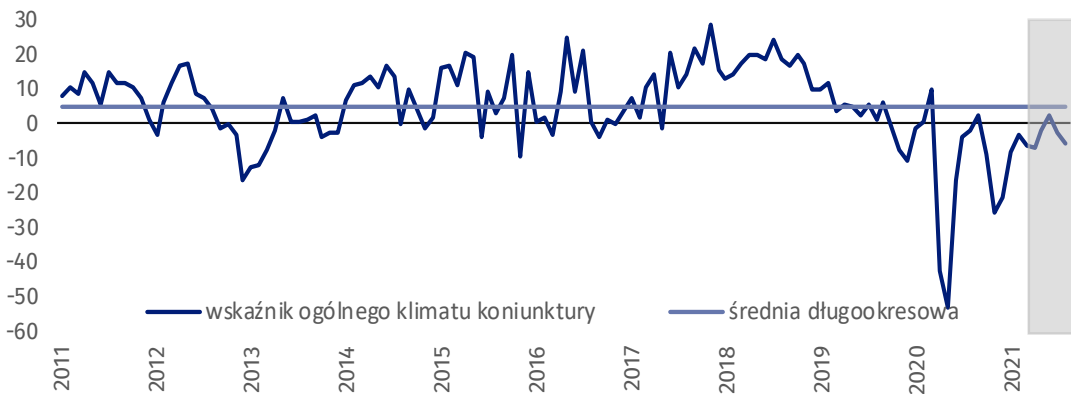
Budownictwo (wykres 2)

W sierpniu br. wskaźnik ogólnego klimatu koniunktury kształtuje się na poziomie minus 2,5, tj. niższym niż w lipcu br. (plus 8,9), ale wyższym niż w sierpniu ubiegłego roku.



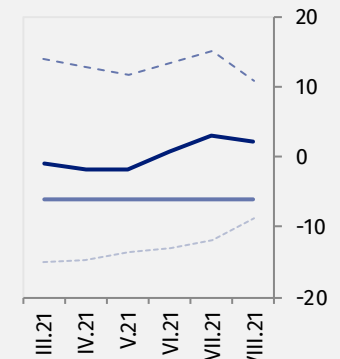
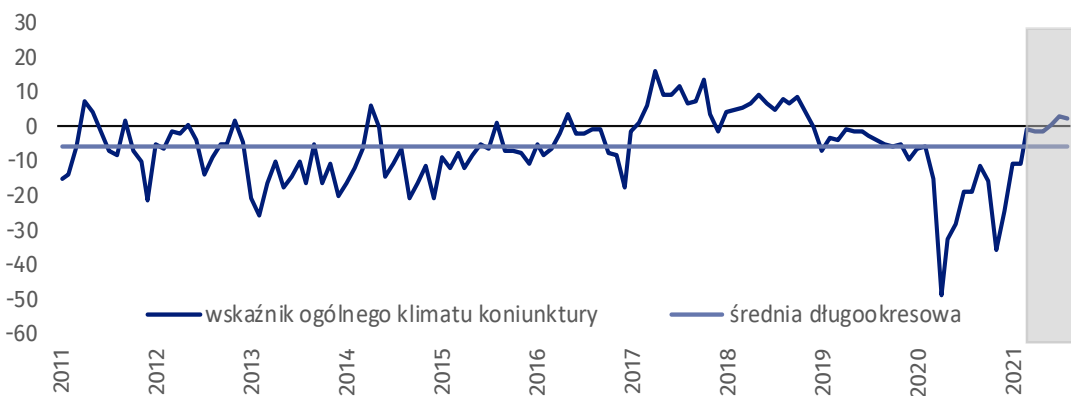
Handel hurtowy (wykres 3)

W bieżącym miesiącu wskaźnik ogólnego klimatu koniunktury kształtuje się na poziomie minus 6,0, tj. niższym niż przed miesiącem (minus 2,9).



Handel detaliczny (wykres 4)

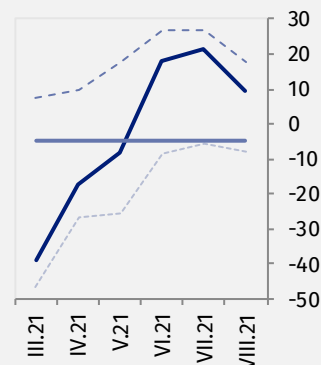
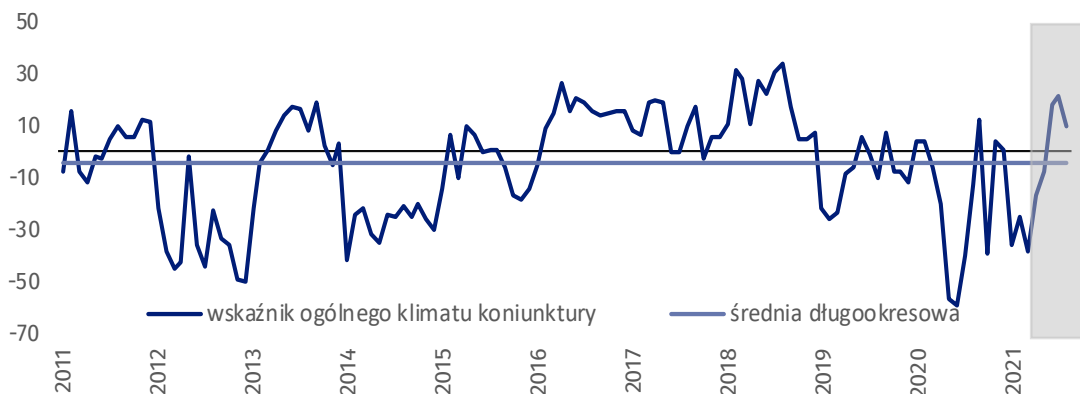
W bieżącym miesiącu wskaźnik ogólnego klimatu koniunktury kształtuje się na poziomie plus 2,1, tj. podobnym jak w lipcu br. (plus 3,1), ale wyższym niż w sierpniu poprzednich dwóch lat.





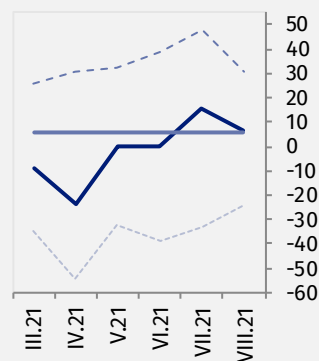
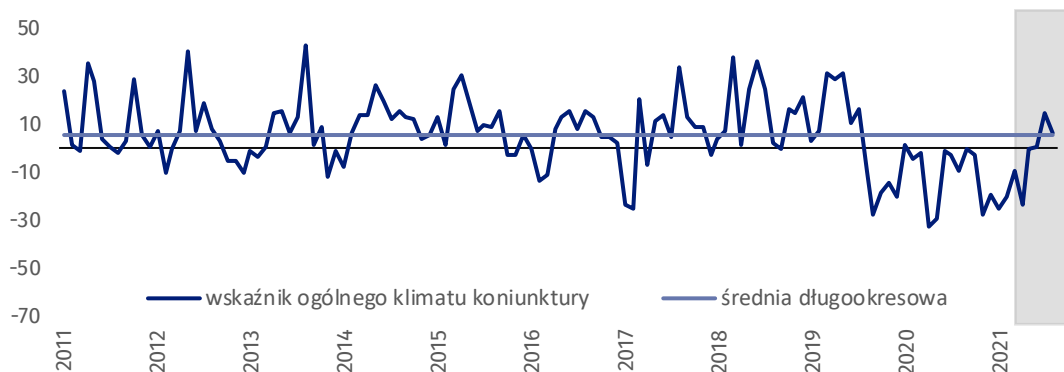
Transport i gospodarka magazynowa (wykres 5)

W sierpniu br. wskaźnik ogólnego klimatu koniunktury kształtuje się na poziomie plus 9,7, tj. niższym niż przed miesiącem (plus 21,2), ale wyższym niż w sierpniu poprzednich dwóch lat.



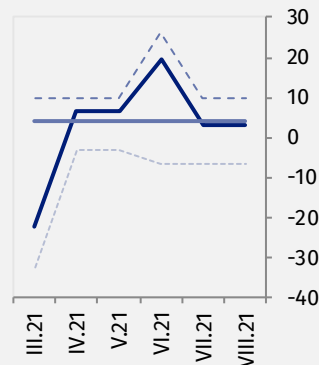
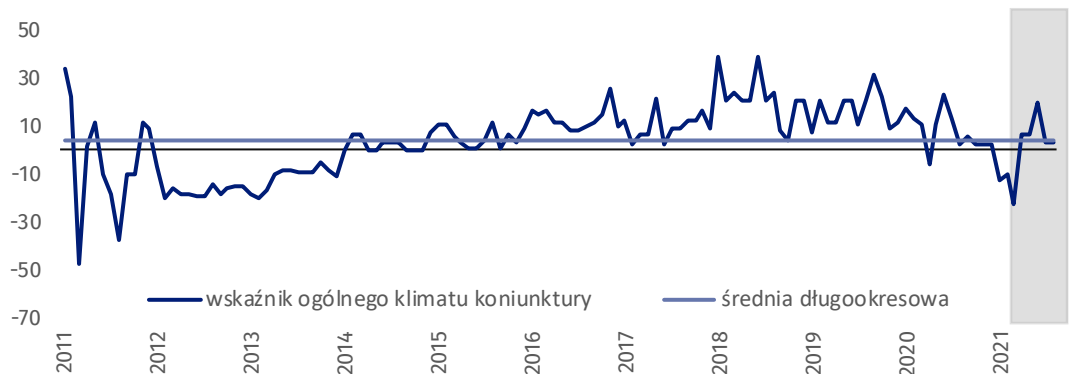
Zakwaterowanie i gastronomia (wykres 6)

W bieżącym miesiącu wskaźnik ogólnego klimatu koniunktury kształtuje się na poziomie plus 6,8, tj. niższym niż w lipcu br. (plus 15,2), ale wyższym niż w sierpniu poprzednich trzech lat.



Informacja i komunikacja (wykres 7)

Wskaźnik ogólnego klimatu koniunktury kształtuje się na poziomie plus 3,3, takim samym jak w lipcu br. (plus 3,3) oraz podobnym jak w analogicznym okresie poprzedniego roku.



Tablica 1. Wskaźniki ogólnego klimatu koniunktury według rodzaju działalności






WYSZCZEGÓLNIENIE		Analogiczny miesiąc ubiegłego roku	Ubiegły miesiąc	Bieżący miesiąc	Średnia długookresowa
Przetwórstwo przemysłowe 	wskaźnik ogólnego klimatu koniunktury	-4,1	4,0	-1,6	2,6
	składowa "diagnostyczna" wskaźnika	-6,8	7,5	-1,2	-0,4
	składowa "prognostyczna" wskaźnika	-1,3	0,4	-2,0	5,6
Budownictwo 	wskaźnik ogólnego klimatu koniunktury	-14,1	8,9	-2,5	-7,2
	składowa "diagnostyczna" wskaźnika	-18,0	6,4	-3,9	-10,9
	składowa "prognostyczna" wskaźnika	-10,1	11,3	-1,0	-3,4
Handel hurtowy 	wskaźnik ogólnego klimatu koniunktury	-1,9	-2,9	-6,0	4,9
	składowa "diagnostyczna" wskaźnika	5,3	-3,9	-4,5	9,2
	składowa "prognostyczna" wskaźnika	-9,0	-1,9	-7,4	0,6
Handel detaliczny 	wskaźnik ogólnego klimatu koniunktury	-19,1	3,1	2,1	-6,1
	składowa "diagnostyczna" wskaźnika	-13,1	6,1	4,6	-5,0
	składowa "prognostyczna" wskaźnika	-25,0	0,0	-0,5	-7,1
Transport i gospodarka magazynowa 	wskaźnik ogólnego klimatu koniunktury	-12,9	21,2	9,7	-4,6
	składowa "diagnostyczna" wskaźnika	-25,8	6,2	17,0	-8,8
	składowa "prognostyczna" wskaźnika	0,0	36,2	2,4	-0,4
Zakwaterowanie i gastronomia 	wskaźnik ogólnego klimatu koniunktury	-9,7	15,2	6,8	5,5
	składowa "diagnostyczna" wskaźnika	-21,7	0,0	-8,5	2,5
	składowa "prognostyczna" wskaźnika	2,3	30,3	22,1	8,5
Informacja i komunikacja 	wskaźnik ogólnego klimatu koniunktury	1,9	3,3	3,3	4,2
	składowa "diagnostyczna" wskaźnika	11,8	13,1	13,1	12,4
	składowa "prognostyczna" wskaźnika	-8,1	-6,5	-6,5	-4,0

Aneks

Wpływ pandemii COVID-19 na koniunkturę – oceny i oczekiwania

Badanie zostało przeprowadzone w dniach od 1 do 10 sierpnia 2021 r. na próbie jednostek przemysłowych, budowlanych, handlowych i usługowych. W przeciwieństwie do podstawowego badania koniunktury, odpowiedzi na dodatkowy blok pytań były udzielane na zasadzie dobrowolności. W pytaniach 1, 4 i 5 zaprezentowany jest procent odpowiedzi respondentów na dany wariant, w pytaniach 2, 3 i 6 – średnia z wartości udzielonych odpowiedzi. Dane zostały zagregowane zgodnie z metodologią agregacji (ważenia) stosowaną standardowo w badaniu koniunktury gospodarczej.

Tablica 2. Wyniki badania dot. wpływu pandemii COVID-19 na koniunkturę

Pytania	 Przetwórstwo przemysłowe	 Budownictwo	 Handel hurtowy	 Handel detaliczny	 Usługi
1. Negatywne skutki pandemii koronawirusa i jej konsekwencje dla prowadzonej przez Państwa firmę działalności gospodarczej będą w bieżącym miesiącu:					
nieznaczące	71,5	71,9	94,6	64,5	70,1
poważne	15,1	5,3	3,6	8,2	0,0
zagrożające stabilności firmy	1,7	5,3	1,8	8,2	29,9
brak negatywnych skutków	11,7	17,5	0,0	19,1	0,0
2. Proszę podać szacunkowo, jaki procent pracowników Państwa firmy (niezależnie od rodzaju umowy: o pracę, cywilnoprawną, pracowników samozatrudnionych, stażystów, agentów itp.) obejmie w bieżącym miesiącu każda z poniższych sytuacji:					
praca zdalna i zbliżone formy pracy	4,0	0,3	7,5	1,4	0,0
nieplanowane nieobecności z tytułu urlopów, opieki nad dziećmi, członkami rodziny	2,5	4,7	1,2	1,1	1,3
brak pracowników z uwagi na kwarantannę lub inne ograniczenia	0,8	5,5	0,7	1,1	1,2
3. Jaka będzie w bieżącym miesiącu szacunkowa (w procentach) zmiana zamówień na półprodukty, surowce, towary lub usługi itp. składanych w Państwa firmie przez klientów? Niezależnie od przyczyny zmiany i w porównaniu do sytuacji gdyby nie było pandemii:					
zmiana [%]	0,1	-9,6	0,3	-3,1	10,6
4. Jeżeli bieżące działania i ograniczenia powzięte w celu zwalczania koronawirusa przez władze państwowe w Polsce (ale także wynikające z działań innych krajów, np. w zakresie ruchu granicznego) funkcjonujące w momencie wypełniania ankiety utrzymywałyby się przez dłuższy czas, ile miesięcy Państwa przedsiębiorstwo byłoby w stanie przetrwać?					
mniej niż 1 miesiąc	1,7	0,0	0,0	0,0	0,0
około 1 miesiąca	21,2	10,7	2,0	10,3	18,2
2 - 3 miesiące	7,3	66,4	13,4	8,2	11,7
4 - 6 miesięcy	19,0	0,0	2,0	14,4	0,0
powyżej 6 miesięcy	50,8	22,9	82,6	67,1	70,1
5. Czy Państwa firma oczekuje w bieżącym miesiącu pojawienia się zatorów płatniczych lub ich nasilenia? Niezależnie od przyczyny zatorów i w porównaniu do sytuacji gdyby nie było pandemii:					
tak, nieznaczących	16,5	18,4	87,9	18,5	41,0
tak, poważnych	0,0	17,5	2,0	4,1	0,0
tak, zagrożających stabilności firmy	2,1	0,0	0,0	0,0	0,0
nie oczekujemy	81,4	64,1	10,1	77,4	59,0
6. Jaka będzie w bieżącym miesiącu, w relacji do poprzedniego miesiąca, szacunkowa (w procentach) zmiana poziomu zatrudnienia w Państwa firmie?					
zmiana [%]	0,2	-0,2	0,0	0,6	-0,1

W przypadku cytowania danych Głównego Urzędu Statystycznego prosimy o zamieszczenie informacji: „Źródło danych GUS”, a w przypadku publikowania obliczeń dokonanych na danych opublikowanych przez GUS prosimy o zamieszczenie informacji: „Opracowanie własne na podstawie danych GUS”.

Opracowanie merytoryczne:
Urząd Statystyczny w Zielonej Górze
Dyrektor Roman Fedak
Tel: 68 322 31 12

Rozpowszechnianie:
Rzecznik Prasowy Prezesa GUS
Karolina Banaszek
Tel: 695 255 011

Wydział Współpracy z Mediami

Tel: 22 608 34 91, 22 608 38 04

e-mail: obslugaprasowa@stat.gov.pl



www.stat.gov.pl



[@GUS_STAT](https://twitter.com/GUS_STAT)



[@GlownyUrzadStatystyczny](https://www.facebook.com/GlownyUrzadStatystyczny)

Powiązane opracowania

[Koniunktura gospodarcza w przetwórstwie przemysłowym, budownictwie, handlu i usługach 2000 – 2020](#)

Informacje sygnałne – opinie formułowane przez jednostki z siedzibą w danym województwie dostępne na stronach Urzędów Statystycznych

[Infografika – Koniunktura gospodarcza w Polsce](#)

[Badanie koniunktury gospodarczej – zeszyt metodologiczny](#)

Temat dostępny w bazach danych

[Dziedzinowa Baza Wiedzy Koniunktura Gospodarcza](#)

[Bank Danych Makroekonomicznych \(BDM\)](#)

Ważniejsze pojęcia dostępne w słowniku

[Koniunktura gospodarcza](#)



Niniejszy dokument został sporządzony przy finansowej pomocy Unii Europejskiej. Poglądy w nim prezentowane są poglądami Głównego Urzędu Statystycznego, a zatem nie mogą być w żadnym wypadku uznawane za odzwierciedlenie oficjalnej opinii Komisji Europejskiej.

