

KONIUNKTURA GOSPODARCZA

w listopadzie 2013 r.

opinie formułowane przez jednostki, których siedziba znajduje się
w WOJEWÓDZTWIE ŚWIĘTOKRZYSKIM

Przedsiębiorstwa z siedzibą w województwie świętokrzyskim ogólny klimat koniunktury w **przetwórstwie przemysłowym** oceniają w listopadzie pozytywnie, ale gorzej niż przed miesiącem. Oceny bieżącego portfela zamówień i produkcji są mniej korzystne niż w październiku. Odpowiednie przewidywania są negatywne. Bieżąca sytuacja finansowa oceniana jest nieznacznie pozytywnie, podobnie jak przed miesiącem, przewidywania wskazują na możliwość pogorszenia w tym zakresie. Przedsiębiorcy planują redukcje zatrudnienia większe od zapowiadanych w ubiegłym miesiącu. Ceny wyrobów przemysłowych mogą nieznacznie spadać.

Ogólny klimat koniunktury w **budownictwie** oceniany jest w listopadzie bardziej negatywnie niż w październiku. Bieżący i przewidywany portfel zamówień, produkcja budowlano-montażowa oraz sytuacji finansowa oceniane są bardziej niekorzystnie niż przed miesiącem. Przedsiębiorcy zapowiadają większy niż planowano w październiku spadek zatrudnienia. Ceny robót budowlano-montażowych mogą zmniejszać się wolniej niż oczekiwano przed miesiącem.

Utrzymują się negatywne oceny ogólnego klimatu koniunktury w **handlu hurtowym**. Prognozy sprzedaży oraz sytuacji finansowej są pesymistyczne, gorsze od formułowanych przed miesiącem. Bieżąca sprzedaż rośnie w tempie zbliżonym do sygnalizowanego w październiku. Diagnozy sytuacji finansowej są nieznacznie pesymistyczne, choć nieco lepsze niż przed miesiącem. Zapowiadany jest wzrost zatrudnienia. Ceny mogą rosnać, ale nieco wolniej niż przewidywano w październiku.

Ogólny klimat koniunktury w **handlu detalicznym** jest oceniany w listopadzie mniej pesymistycznie niż w październiku. Oceny bieżącej sprzedaży oraz diagnozy i prognozy sytuacji finansowej są mniej negatywne od formułowanych przed miesiącem. Sprzedaż w najbliższych trzech miesiącach może rosnać, choć wolniej niż przewidywano w październiku. Planowany jest nieznaczny wzrost zatrudnienia. Przedsiębiorcy prognozują, iż ceny towarów mogą rosnać wolniej niż oczekiwano w październiku.

Dyrektorzy jednostek z sekcji **transport i gospodarka magazynowa** oceniają w listopadzie koniunkturę mniej pesymistycznie niż przed rokiem, przy pozytywnych opiniach sprzed miesiąca. Firmy z sekcji **informacja i komunikacja** sygnalizują mniej pesymistyczne oceny koniunktury niż w listopadzie ub. r., ale gorzej niż w październiku br. Kierujący podmiotami z sekcji **działalność związana z zakwaterowaniem i usługami gastronomicznymi** oceniają koniunkturę niekorzystnie, gorzej niż przed miesiącem i przed rokiem.

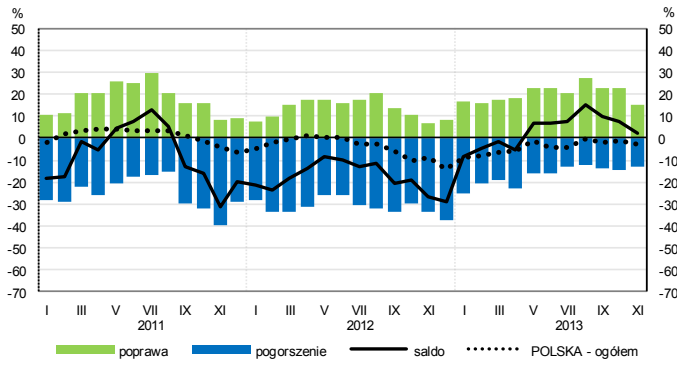
W **przetwórstwie przemysłowym** badaniem objęte są podmioty o liczbie pracujących 10 i więcej osób. W pozostałych badaniach (**budownictwo, handel hurtowy i detaliczny, usługi**) uczestniczą również podmioty o liczbie pracujących do 9 osób.

Przetwórstwo przemysłowe — sekcja C; **Budownictwo** — sekcja F; **Handel hurtowy** — dział 46; **Handel detaliczny** — działy 45 i 47

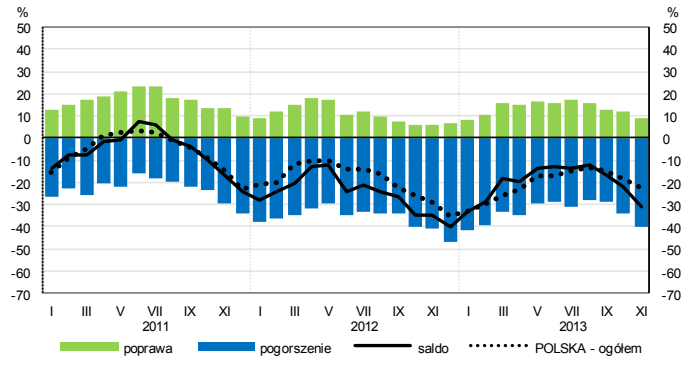
Usługi — sekcje: H – Transport i gospodarka magazynowa, I – Działalność związana z zakwaterowaniem i usługami gastronomicznymi, J – Informacja i komunikacja, K – Działalność finansowa i ubezpieczeniowa, L – Działalność związana z obsługą rynku nieruchomości, M – Działalność profesjonalna, naukowa i techniczna, N – Działalność w zakresie usług administrowania i działalność wspierająca, P – Edukacja, Q – Opieka zdrowotna i pomoc społeczna, R – Działalność związana z kulturą, rozrywką i rekreacją, S – Pozostała działalność usługowa

OGÓLNY KLIMAT KONIUNKTURY WEDŁUG SEKCJI / DZIAŁÓW PKD

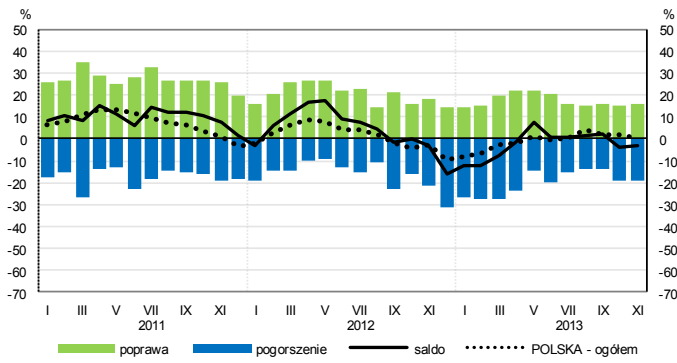
Przetwórstwo przemysłowe (sekcja C)



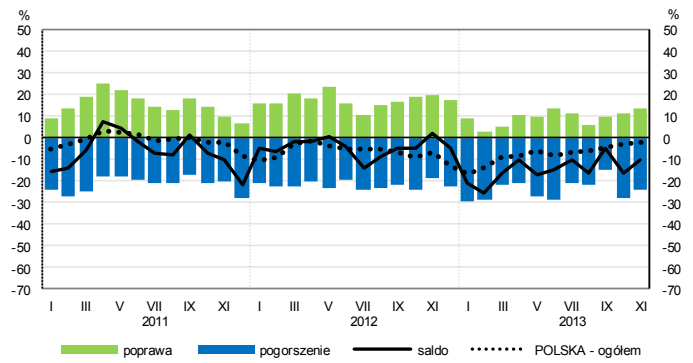
Budownictwo (sekcja F)



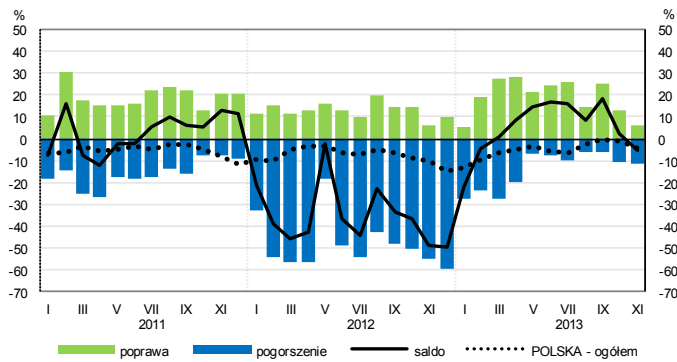
Handel hurtowy (dział 46)



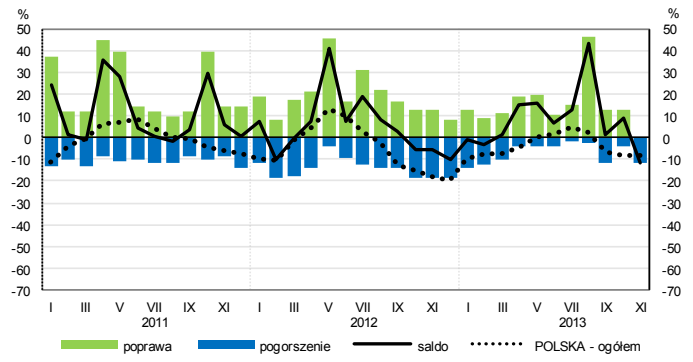
Handel detaliczny (dział 45+47)



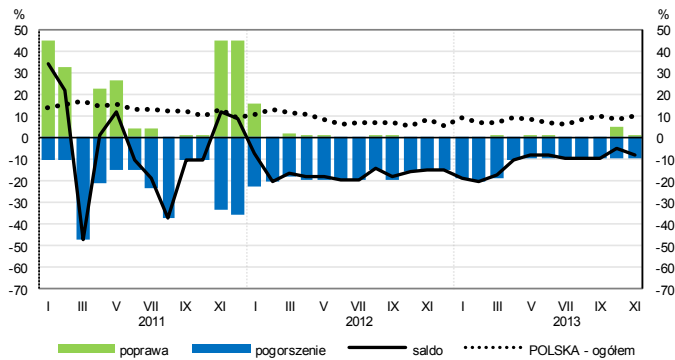
Transport i gospodarka magazynowa (sekcja H)



Zakwaterowanie i gastronomia (sekcja I)

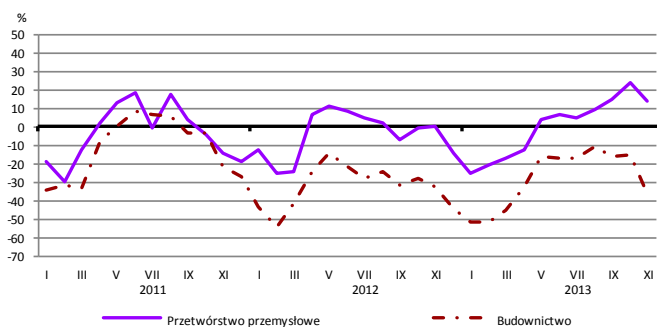


Informacja i komunikacja (sekcja J)

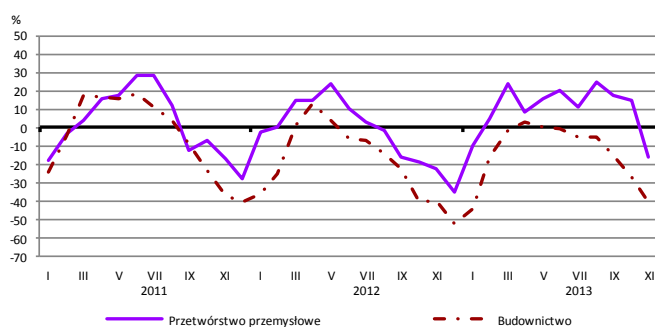


WYBRANE WSKAŹNIKI WEDŁUG SEKCJI / DZIAŁÓW PKD

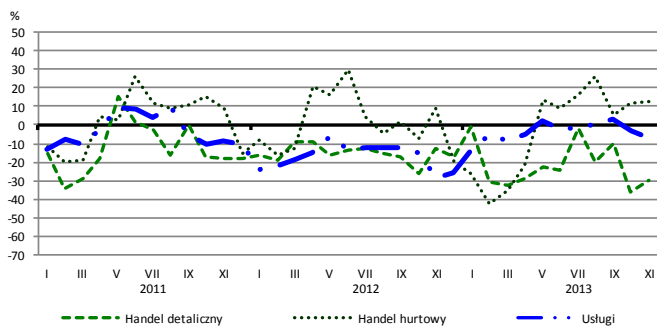
Bieżąca produkcja



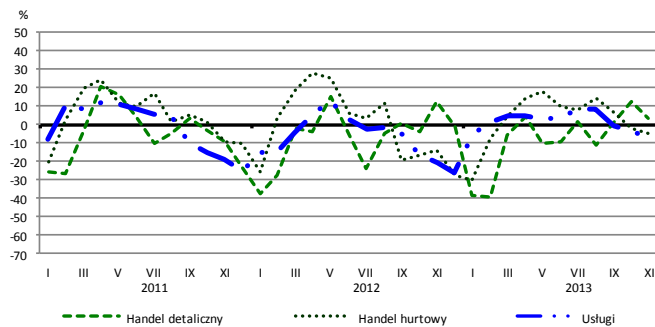
Przewidywana produkcja



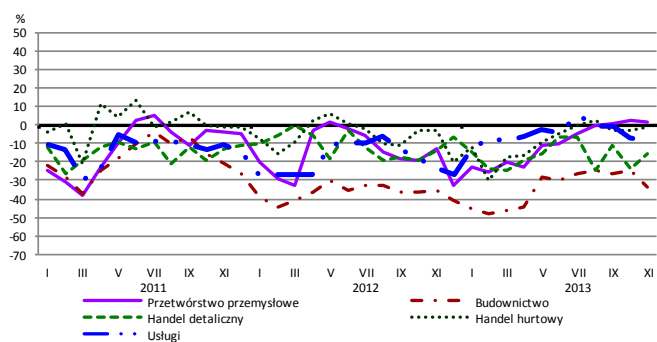
Bieżąca sprzedaż



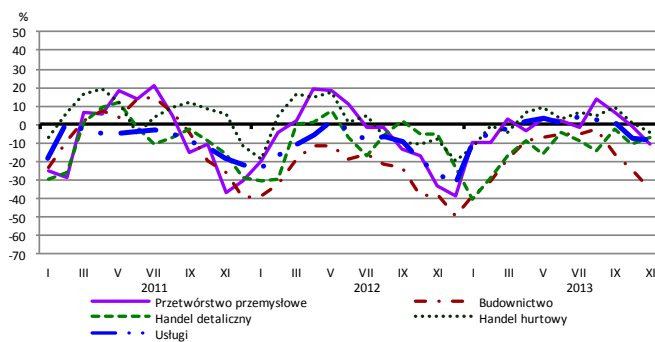
Przewidywana sprzedaż



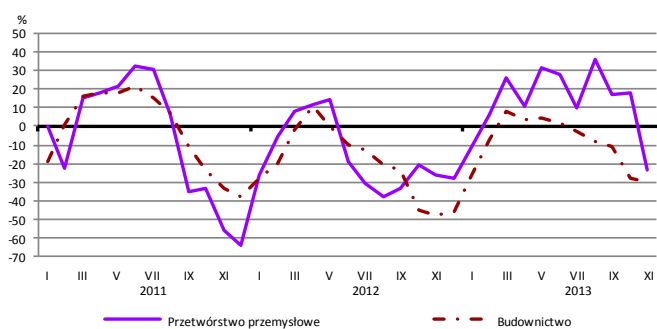
Bieżąca sytuacja finansowa



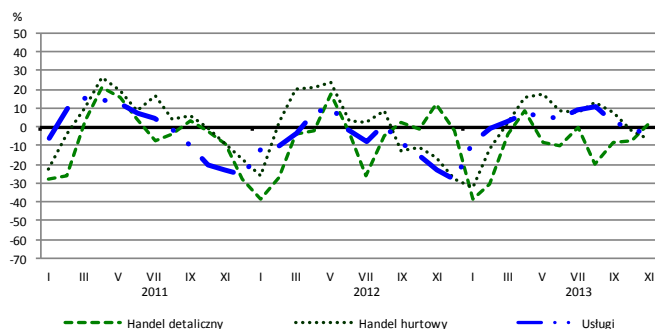
Przewidywana sytuacja finansowa



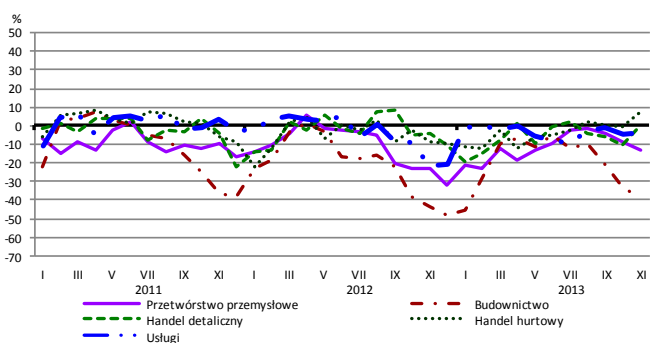
Przewidywany portfel zamówień na rynku krajowym



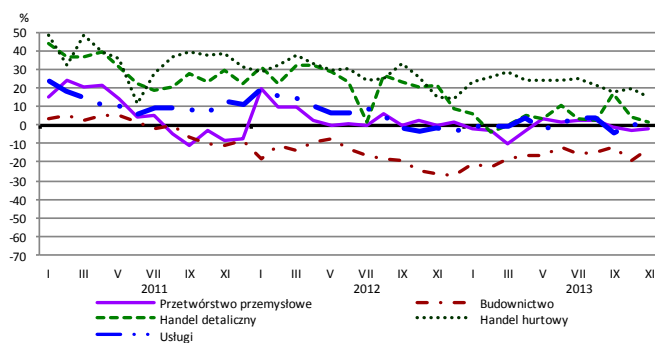
Przewidywany popyt



Przewidywane zatrudnienie

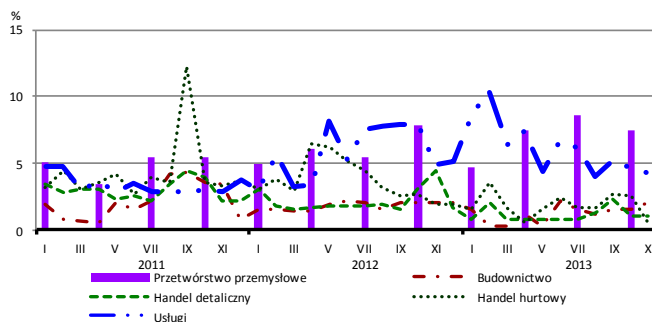


Przewidywane ceny

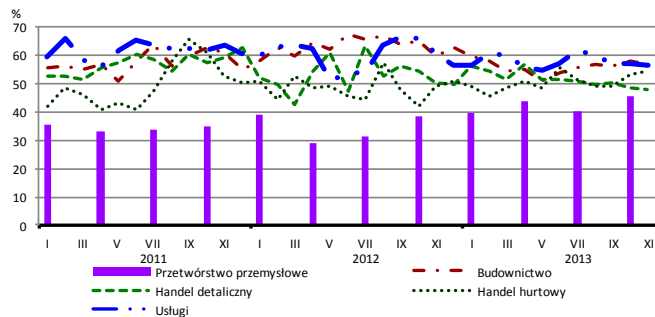


BARIERY DZIAŁALNOŚCI GOSPODARCZEJ

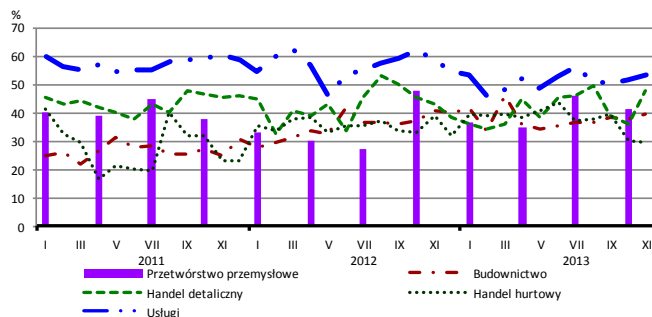
Brak barier



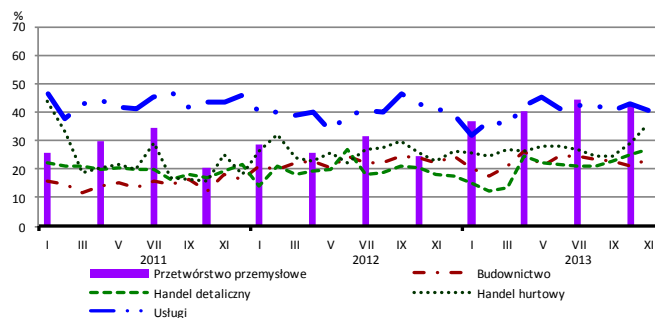
Koszty zatrudnienia



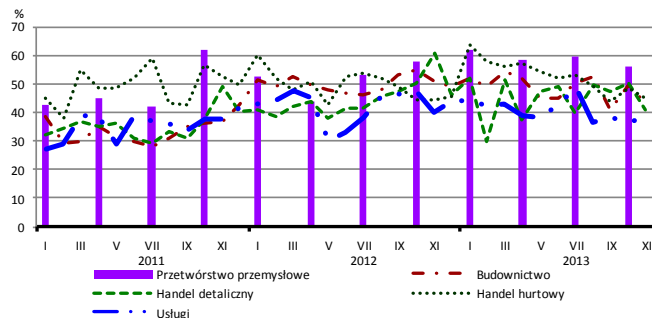
Wysokie obciążenia na rzecz budżetu



Niejasne i niespójne przepisy prawne



Niepewność ogólnej sytuacji gospodarczej



Największy odsetek przedsiębiorców **nieodczuwających żadnych barier w prowadzeniu bieżącej działalności gospodarczej** w listopadzie br. jest odnotowany w jednostkach prowadzących działalność z zakresu usług (4,3%), w dalszej kolejności – budownictwa (2,1%), handlu detalicznego (1,0%), handlu hurtowego (0,6%).

Największe trudności napotymane przez przedsiębiorstwa **budowlano-montażowe** zgłaszające bariery związane są z konkurencją na rynku (65% w listopadzie br., 62% w analogicznym miesiącu ub. r.). W skali roku w największym stopniu wzrosło znaczenie bariery związanej z kosztami finansowej obsługi działalności (z 36% do 41%), natomiast spadło – bariery związanej z niepewnością ogólnej sytuacji gospodarczej (z 51% do 44%).

Podmioty prowadzące działalność w zakresie **handlu hurtowego** najczęściej wskazują trudności związane z kosztami zatrudnienia (barierę tę sygnalizuje 55% przedsiębiorstw w listopadzie br., 49% w analogicznym miesiącu ub. r.), niedostatecznym popytem (47% w listopadzie br., 44% przed rokiem) oraz konkurencją na rynku (46% w listopadzie br., 60% w analogicznym miesiącu ub. r. – jest to bariera, której znaczenie w skali roku spadło w największym stopniu). Bariery, której znaczenie najbardziej wzrosło w skali roku są niejasne i niespójne przepisy prawne (z 23% do 36%).

Przedsiębiorcy prowadzący działalność z zakresu **handlu detalicznego** najbardziej odczuwają bariery związane z konkurencją na rynku (barierę tę sygnalizuje w listopadzie br. 65% przedsiębiorstw, 70% w analogicznym miesiącu ub. r.). Bariery, której znaczenie najbardziej wzrosło w skali roku są niejasne i niespójne przepisy prawne (z 18% do 27%), a spadło – bariery związanej z niepewnością ogólnej sytuacji gospodarczej (z 61% do 41%).

Największe trudności wskazywane przez firmy **usługowe** zgłaszające bariery związane są z kosztami zatrudnienia (56% w listopadzie br., 61% w analogicznym okresie ub. r.) i wysokimi obciążeniami na rzecz budżetu (53% w listopadzie br., 58% przed rokiem). W największym stopniu w skali roku spadło znaczenie bariery związanej z niedostatecznym popytem (z 35% do 29%).