

Koniunktura gospodarcza, opinie formułowane przez jednostki z siedzibą w województwie ŚWIĘTOKRZYSKIM – Styczeń 2022 r.

Wpływ pandemii COVID-19 na koniunkturę – oceny i oczekiwania (Aneks)

31.01.2022 r.

Wskaźnik ogólnego klimatu koniunktury i jego składowe w ostatnich sześciu miesiącach

— wskaźnik ogólnego klimatu koniunktury
— średnia długookresowa
- - - poprawa [%]
- - - - pogorszenie [%]

↓ -9,7

Wskaźnik ogólnego klimatu koniunktury gospodarczej w przetwórstwie przemysłowym

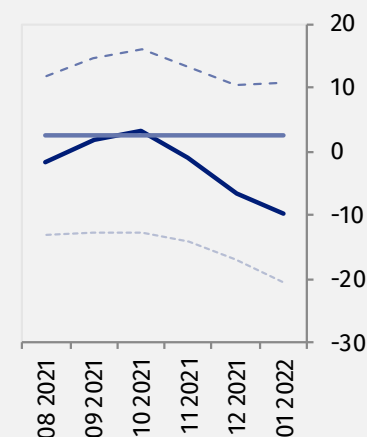
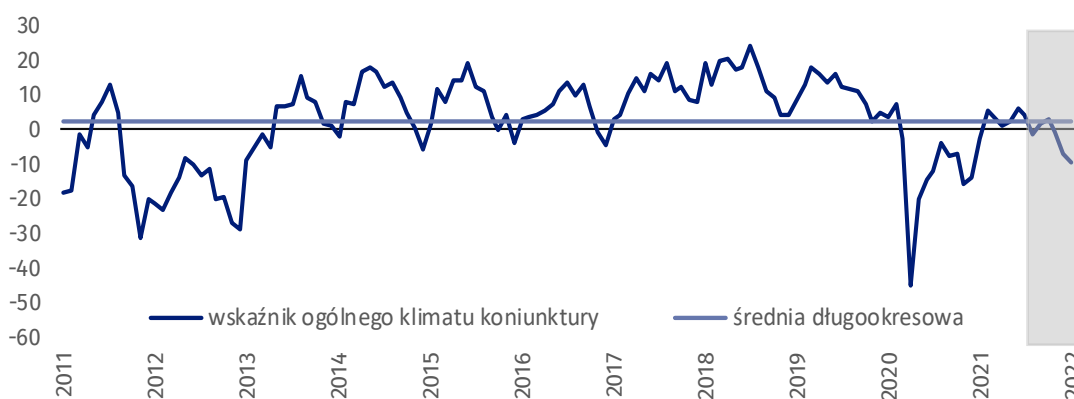
We wszystkich badanych obszarach przedsiębiorcy w styczniu oceniają koniunkturę gorzej lub podobnie jak w grudniu. Największy spadek ocen w tym zakresie odnotowano w sekcji zakwaterowanie i gastronomia. Tam też zanotowano najniższą wartość wskaźnika ogólnego klimatu koniunktury.

Do badania za bieżący miesiąc – odpowiedzi udzielane w okresie od 1 do 10 stycznia – dołączono moduł pytań diagnozujący wpływ pandemii COVID-19 na koniunkturę gospodarczą (wyniki w Aneksie).



Przetwórstwo przemysłowe (wykres 1)

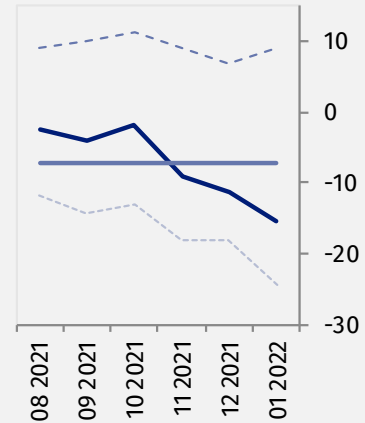
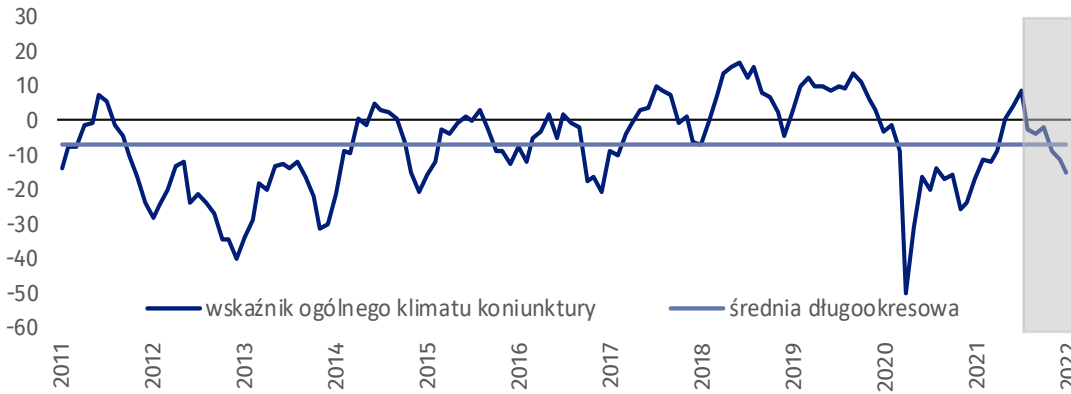
Wskaźnik ogólnego klimatu koniunktury kształtuje się na poziomie minus 9,7, tj. niższym niż przed miesiącem (minus 6,7) oraz niższym niż w styczniu ostatnich ośmiu lat.





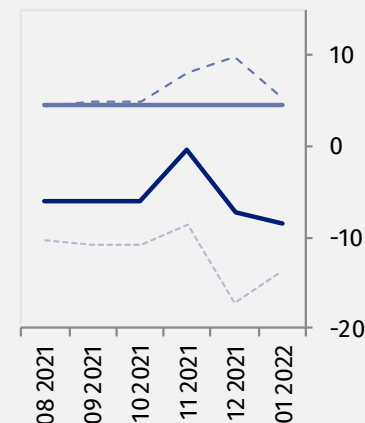
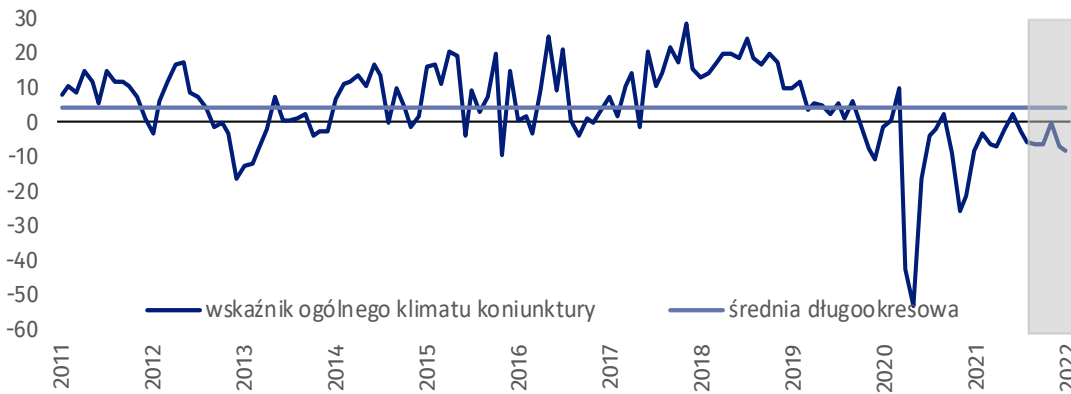
Budownictwo (wykres 2)

W styczniu wskaźnik ogólnego klimatu koniunktury kształtuje się na poziomie minus 15,4, tj. niższym niż w grudniu (minus 11,4), ale podobnym jak w styczniu 2021 r.



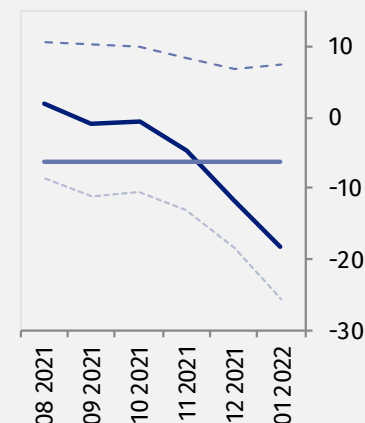
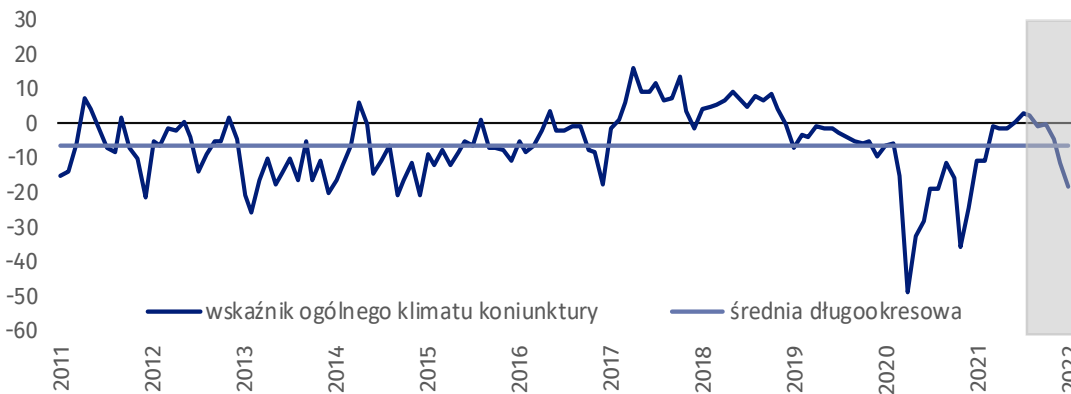
Handel hurtowy (wykres 3)

W styczniu wskaźnik ogólnego klimatu koniunktury kształtuje się na poziomie minus 8,4, tj. podobnym jak przed miesiącem (minus 7,2) oraz podobnym jak w analogicznym okresie poprzedniego roku.



Handel detaliczny (wykres 4)

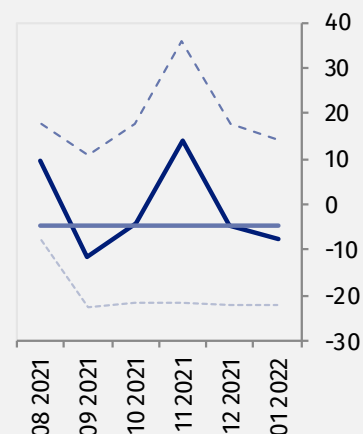
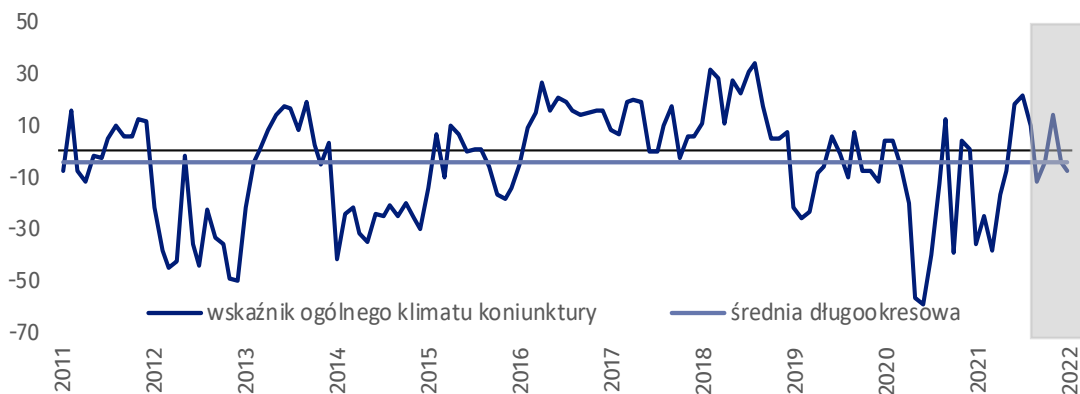
W bieżącym miesiącu wskaźnik ogólnego klimatu koniunktury kształtuje się na poziomie minus 18,3, tj. niższym niż w grudniu (minus 11,7) oraz niższym niż w styczniu ostatnich ośmiu lat.





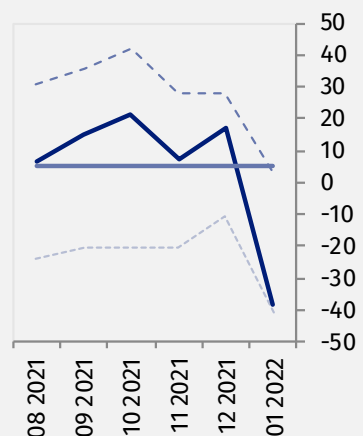
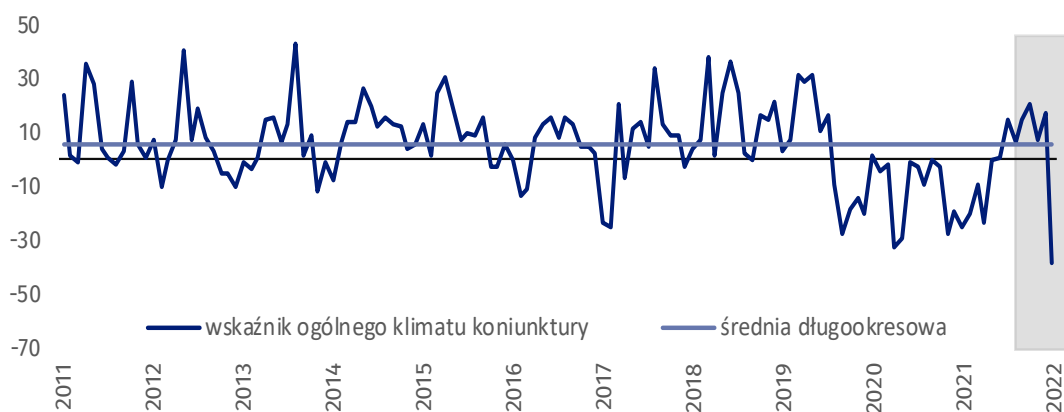
Transport i gospodarka magazynowa (wykres 5)

W styczniu wskaźnik ogólnego klimatu koniunktury kształtuje się na poziomie minus 7,4, tj. niższym niż przed miesiącem (minus 4,5), ale wyższym niż w styczniu ubiegłego roku.



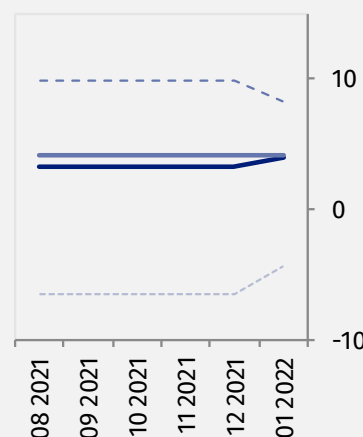
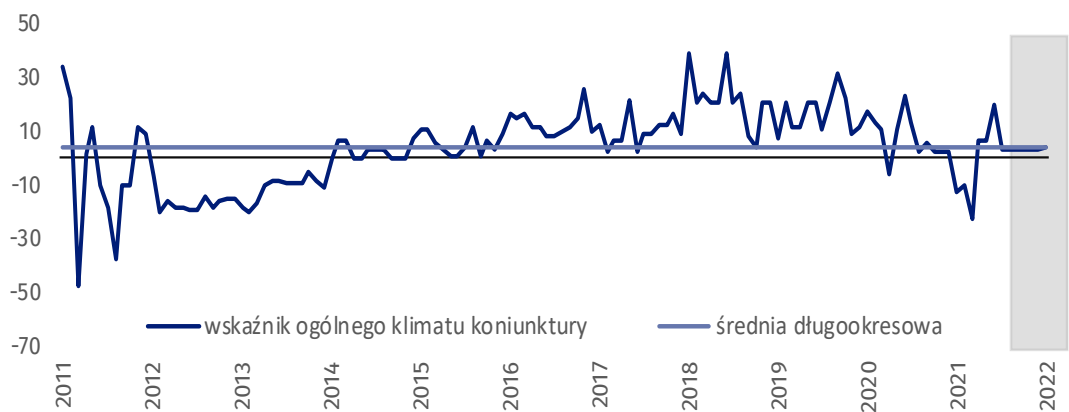
Zakwaterowanie i gastronomia (wykres 6)

W bieżącym miesiącu wskaźnik ogólnego klimatu koniunktury kształtuje się na poziomie minus 38,4, tj. niższym niż w grudniu (plus 17,1).



Informacja i komunikacja (wykres 7)

Wskaźnik ogólnego klimatu koniunktury kształtuje się na poziomie plus 3,9, tj. podobnym jak w grudniu (plus 3,3), ale wyższym niż w analogicznym okresie poprzedniego roku.



Tablica 1. Wskaźniki ogólnego klimatu koniunktury według rodzaju działalności



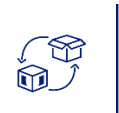


| WYSZCZEGÓLNIENIE | | Analogiczny miesiąc ubiegłego roku | Ubiegły miesiąc | Bieżący miesiąc | Średnia długookresowa |
|---|---------------------------------------|------------------------------------|-----------------|------------------------|-----------------------|
| Przetwórstwo przemysłowe  | wskaźnik ogólnego klimatu koniunktury | -2,4 | -6,7 | -9,7 | 2,5 |
| | składowa "diagnostyczna" wskaźnika | -1,6 | -1,0 | 3,1 | -0,2 |
| | składowa "prognostyczna" wskaźnika | -3,2 | -12,3 | -22,5 | 5,1 |
| Budownictwo  | wskaźnik ogólnego klimatu koniunktury | -16,7 | -11,4 | -15,4 | -7,2 |
| | składowa "diagnostyczna" wskaźnika | -9,4 | -7,5 | 1,8 | -10,6 |
| | składowa "prognostyczna" wskaźnika | -24,0 | -15,3 | -32,5 | -3,8 |
| Handel hurtowy  | wskaźnik ogólnego klimatu koniunktury | -8,0 | -7,2 | -8,4 | 4,5 |
| | składowa "diagnostyczna" wskaźnika | 6,0 | 7,0 | 4,8 | 8,9 |
| | składowa "prognostyczna" wskaźnika | -22,0 | -21,3 | -21,6 | 0,0 |
| Handel detaliczny  | wskaźnik ogólnego klimatu koniunktury | -11,1 | -11,7 | -18,3 | -6,1 |
| | składowa "diagnostyczna" wskaźnika | -3,0 | -5,3 | -9,7 | -4,8 |
| | składowa "prognostyczna" wskaźnika | -19,2 | -18,1 | -26,9 | -7,4 |
| Transport i gospodarka magazynowa  | wskaźnik ogólnego klimatu koniunktury | -36,3 | -4,5 | -7,4 | -4,5 |
| | składowa "diagnostyczna" wskaźnika | -27,2 | 25,8 | 16,3 | -7,4 |
| | składowa "prognostyczna" wskaźnika | -45,3 | -34,7 | -31,1 | -1,7 |
| Zakwaterowanie i gastronomia  | wskaźnik ogólnego klimatu koniunktury | -25,1 | 17,1 | -38,4 | 5,5 |
| | składowa "diagnostyczna" wskaźnika | -38,3 | 28,9 | -27,7 | 2,7 |
| | składowa "prognostyczna" wskaźnika | -11,9 | 5,2 | -49,0 | 8,3 |
| Informacja i komunikacja  | wskaźnik ogólnego klimatu koniunktury | -13,0 | 3,3 | 3,9 | 4,2 |
| | składowa "diagnostyczna" wskaźnika | 13,1 | 13,1 | 12,2 | 12,4 |
| | składowa "prognostyczna" wskaźnika | -39,1 | -6,5 | -4,4 | -4,0 |

Aneks

Wpływ pandemii COVID-19 na koniunkturę – oceny i oczekiwania

Badanie zostało przeprowadzone w dniach od 1 do 10 stycznia 2022 r. na próbie jednostek przemysłowych, budowlanych, handlowych i usługowych. W przeciwieństwie do podstawowego badania koniunktury, odpowiedzi na dodatkowy blok pytań były udzielane na zasadzie dobrowolności. W pytaniach 1, 4 i 5 zaprezentowany jest procent odpowiedzi respondentów na dany wariant, w pytaniach 2, 3 i 6 – średnia z wartości udzielonych odpowiedzi. Dane zostały zagregowane zgodnie z metodologią agregacji (ważenia) stosowaną standardowo w badaniu koniunktury gospodarczej

Tablica 2. Wyniki badania dot. wpływu pandemii COVID-19 na koniunkturę

| Pytania |  Przetwórstwo przemysłowe |  Budownictwo |  Handel hurtowy |  Handel detaliczny |  Usługi |
|--|--|---|--|--|--|
| 1. Negatywne skutki pandemii koronawirusa i jej konsekwencje dla prowadzonej przez Państwa firmę działalności gospodarczej będą w bieżącym miesiącu: | | | | | |
| nieznaczne | 73,0 | 62,5 | 83,5 | 68,6 | 49,9 |
| poważne | 10,5 | 31,4 | 5,7 | 13,8 | 21,6 |
| zagrożające stabilności firmy | 5,2 | 0,0 | 5,4 | 12,2 | 28,5 |
| brak negatywnych skutków | 11,3 | 6,1 | 5,4 | 5,4 | 0,0 |
| 2. Proszę podać szacunkowo, jaki procent pracowników Państwa firmy (niezależnie od rodzaju umowy: o pracę, cywilnoprawną, pracowników samozatrudnionych, stażystów, agentów itp.) obejmie w bieżącym miesiącu każda z poniższych sytuacji: | | | | | |
| praca zdalna i zbliżone formy pracy | 5,7 | 3,7 | 6,3 | 1,3 | 9,4 |
| nieplanowane nieobecności z tytułu urlopów, opieki nad dziećmi, członkami rodziny | 5,5 | 6,3 | 3,5 | 8,3 | 8,9 |
| brak pracowników z uwagi na kwarantannę lub inne ograniczenia | 3,1 | 4,1 | 3,3 | 6,9 | 5,5 |
| 3. Jaka będzie w bieżącym miesiącu szacunkowa (w procentach) zmiana zamówień na półprodukty, surowce, towary lub usługi itp. składanych w Państwa firmie przez klientów? Niezależnie od przyczyny zmiany i w porównaniu do sytuacji gdyby nie było pandemii: | | | | | |
| zmiana [%] | -2,4 | -20,0 | -1,3 | -8,7 | -20,8 |
| 4. Jeżeli bieżące działania i ograniczenia powzięte w celu zwalczania koronawirusa przez władze państwowe w Polsce (ale także wynikające z działań innych krajów, np. w zakresie ruchu granicznego) funkcjonujące w momencie wypełniania ankiety utrzymywałyby się przez dłuższy czas, ile miesięcy Państwa przedsiębiorstwo byłoby w stanie przetrwać? | | | | | |
| mniej niż 1 miesiąc | 1,4 | 7,7 | 0,0 | 0,0 | 0,0 |
| około 1 miesiąca | 7,4 | 0,0 | 2,6 | 6,9 | 4,6 |
| 2 - 3 miesiące | 18,4 | 15,3 | 16,1 | 19,1 | 9,3 |
| 4 - 6 miesięcy | 15,0 | 51,0 | 14,4 | 25,0 | 23,9 |
| powyżej 6 miesięcy | 57,8 | 26,0 | 66,9 | 49,0 | 62,2 |
| 5. Jakże są Państwa aktualne przewidywania, co do poziomu inwestycji Państwa firmy w 2022 r. w odniesieniu do inwestycji zrealizowanych w 2021 r.? | | | | | |
| spadek poziomu inwestycji | 5,7 | 6,1 | 7,7 | 13,7 | 12,3 |
| utrzymanie poziomu inwestycji | 69,8 | 87,8 | 89,7 | 86,3 | 83,1 |
| wzrost poziomu inwestycji | 24,5 | 6,1 | 2,6 | 0,0 | 4,6 |
| 6. Jaka będzie w bieżącym miesiącu, w relacji do poprzedniego miesiąca, szacunkowa (w procentach) zmiana poziomu zatrudnienia w Państwa firmie? | | | | | |
| zmiana [%] | 0,3 | -3,8 | -1,1 | 0,0 | -2,8 |

W przypadku cytowania danych Głównego Urzędu Statystycznego prosimy o zamieszczenie informacji: „Źródło danych GUS”, a w przypadku publikowania obliczeń dokonanych na danych opublikowanych przez GUS prosimy o zamieszczenie informacji: „Opracowanie własne na podstawie danych GUS”.

Opracowanie merytoryczne:
Urząd Statystyczny w Zielonej Górze
Dyrektor Roman Fedak
Tel: 68 322 31 12

Rozpowszechnianie:
Rzecznik Prasowy Prezesa GUS
Karolina Banaszek
Tel: 695 255 011

Wydział Współpracy z Mediami

Tel: 22 608 34 91, 22 608 38 04

e-mail: obslugaprasowa@stat.gov.pl



www.stat.gov.pl



[@GUS_STAT](https://twitter.com/GUS_STAT)



[@GlownyUrzedStatystyczny](https://www.facebook.com/GlownyUrzedStatystyczny)

Powiązane opracowania

[Koniunktura gospodarcza w przetwórstwie przemysłowym, budownictwie, handlu i usługach 2000 – 2020](#)

Informacje sygnałne – opinie formułowane przez jednostki z siedzibą w danym województwie dostępne na stronach Urzędów Statystycznych

[Infografika – Koniunktura gospodarcza w Polsce](#)

[Badanie koniunktury gospodarczej – zeszyt metodologiczny](#)

Temat dostępny w bazach danych

[Dziedzinowa Baza Wiedzy Koniunktura Gospodarcza](#)

[Bank Danych Makroekonomicznych \(BDM\)](#)

Ważniejsze pojęcia dostępne w słowniku

[Koniunktura gospodarcza](#)



Niniejszy dokument został sporządzony przy finansowej pomocy Unii Europejskiej. Poglądy w nim prezentowane są poglądami Głównego Urzędu Statystycznego, a zatem nie mogą być w żadnym wypadku uznawane za odzwierciedlenie oficjalnej opinii Komisji Europejskiej.

