

KONIUNKTURA GOSPODARCZA

w grudniu 2013 r.

opinie formułowane przez jednostki, których siedziba znajduje się
w WOJEWÓDZTWIE ŚWIĘTOKRZYSKIM

Przedsiębiorstwa z siedzibą w województwie świętokrzyskim ogólny klimat koniunktury w **przetwórstwie przemysłowym** oceniają w grudniu nieznacznie pozytywnie, podobnie jak przed miesiącem. Oceny produkcji są pozytywne, choć ostrożniejsze niż w listopadzie. Portfel zamówień ulega niewielkiemu zmniejszeniu. Odpowiednie prognozy są mniej negatywne od formułowanych w ubiegłym miesiącu. Bieżąca sytuacja finansowa oceniana jest nieznacznie negatywnie, przewidywania wskazują na możliwość dalszego pogorszenia w tym zakresie. Przedsiębiorcy planują redukcje zatrudnienia większe od zapowiadanych w ubiegłym miesiącu. Ceny wyrobów przemysłowych mogą nadal spadać.

Ogólny klimat koniunktury w **budownictwie** oceniany jest w grudniu niekorzystnie, podobnie jak w listopadzie. Utrzymują się negatywne oceny bieżącej produkcji budowlano-montażowej i sytuacji finansowej, przy bardziej pesymistycznych od zgłaszanych przed miesiącem diagnozach portfela zamówień. Odpowiednie prognozy są bardziej niekorzystne od przewidywań formułowanych w listopadzie. Przedsiębiorcy zapowiadają spadek zatrudnienia, zbliżony do planowanego przed miesiącem. Ceny robót budowlano-montażowych mogą zmniejszać się nieco szybciej niż oczekiwano w listopadzie.

Utrzymują się negatywne oceny ogólnego klimatu koniunktury w **handlu hurtowym**. Opinie dotyczące bieżącej sprzedaży wskazują, iż może ona utrzymać się na dotychczasowym poziomie. Odpowiednie przewidywania oraz diagnozy i prognozy sytuacji finansowej są bardziej pesymistyczne od formułowanych przed miesiącem. Zapowiadany jest wzrost zatrudnienia, choć nieco mniejszy od planowanego w listopadzie. Ceny mogą rosnać szybciej niż przewidywano miesiąc wcześniej.

Ogólny klimat koniunktury w **handlu detalicznym** jest oceniany w grudniu bardziej pesymistycznie niż w listopadzie. Pogarszają się negatywne diagnozy sytuacji finansowej. Utrzymują się niekorzystne prognozy w tym zakresie. Bieżąca sprzedaż ograniczana jest w stopniu nieco mniejszym niż w listopadzie. Odpowiednie przewidywania są pesymistyczne, wobec pozytywnych prognoz z ubiegłego miesiąca. Planowane jest zmniejszanie zatrudnienia. Przedsiębiorcy zapowiadają, iż ceny towarów mogą spadać.

Dyrektorzy jednostek z sekcji **transport i gospodarka magazynowa** oceniają w grudniu koniunkturę pozytywnie, wobec negatywnych opinii sprzed miesiąca i sprzed roku. Oceny koniunktury formułowane przez podmioty z sekcji **działalność związana z zakwaterowaniem i usługami gastronomicznymi** są mniej pesymistyczne od zgłaszanych w listopadzie bieżącego i grudniu ubiegłego roku. Firmy z sekcji **informacja i komunikacja** również oceniają koniunkturę mniej niekorzystnie niż przed rokiem, ale gorzej niż przed miesiącem.

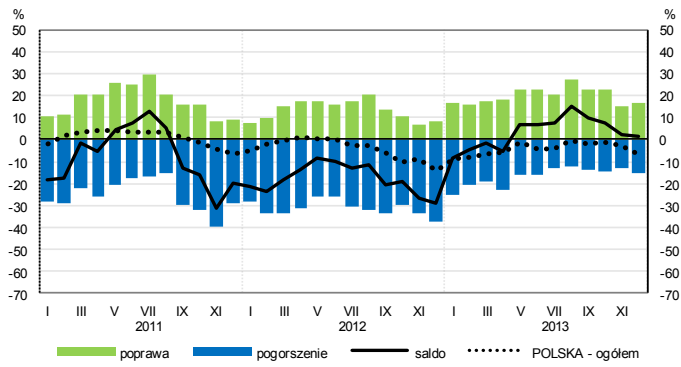
W **przetwórstwie przemysłowym** badaniem objęte są podmioty o liczbie pracujących 10 i więcej osób. W pozostałych badaniach (**budownictwo, handel hurtowy i detaliczny, usługi**) uczestniczą również podmioty o liczbie pracujących do 9 osób.

Przetwórstwo przemysłowe — sekcja C; **Budownictwo** — sekcja F; **Handel hurtowy** — dział 46; **Handel detaliczny** — działy 45 i 47

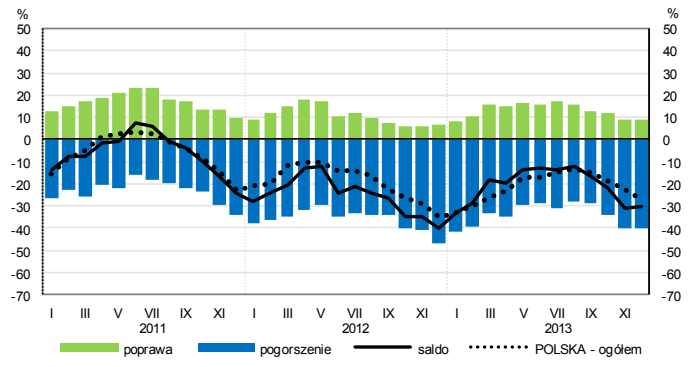
Usługi — sekcje: H – Transport i gospodarka magazynowa, I – Działalność związana z zakwaterowaniem i usługami gastronomicznymi, J – Informacja i komunikacja, K – Działalność finansowa i ubezpieczeniowa, L – Działalność związana z obsługą rynku nieruchomości, M – Działalność profesjonalna, naukowa i techniczna, N – Działalność w zakresie usług administrowania i działalność wspierająca, P – Edukacja, Q – Opieka zdrowotna i pomoc społeczna, R – Działalność związana z kulturą, rozrywką i rekreacją, S – Pozostała działalność usługowa

OGÓLNY KLIMAT KONIUNKTURY WEDŁUG SEKCJI / DZIAŁÓW PKD

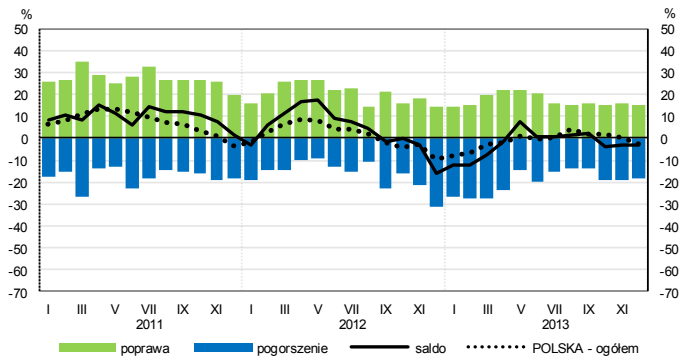
Przetwórstwo przemysłowe (sekcja C)



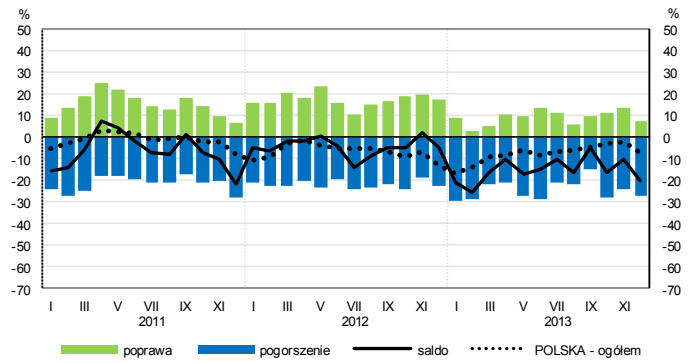
Budownictwo (sekcja F)



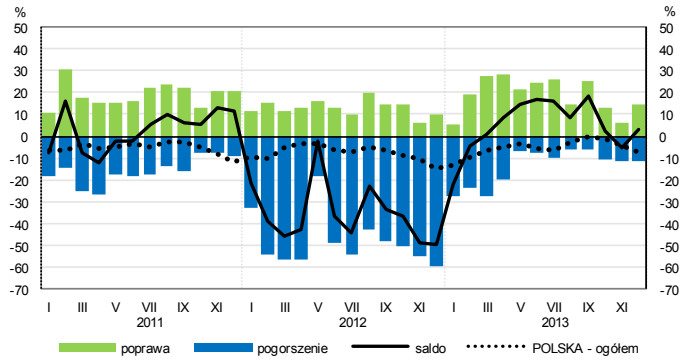
Handel hurtowy (dział 46)



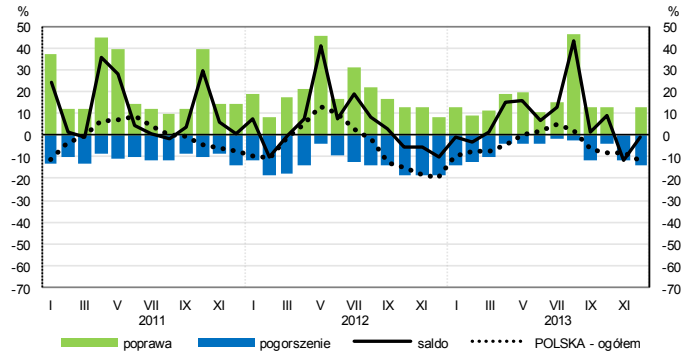
Handel detaliczny (dział 45+47)



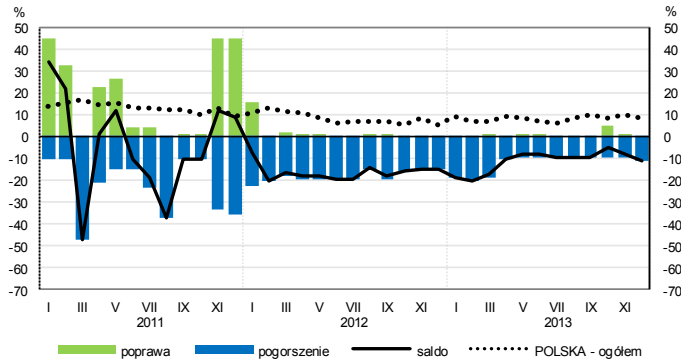
Transport i gospodarka magazynowa (sekcja H)



Zakwaterowanie i gastronomia (sekcja I)

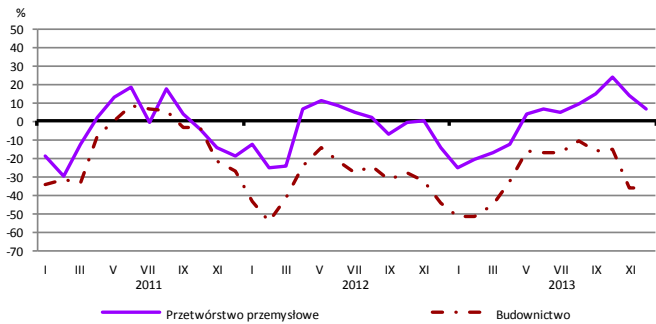


Informacja i komunikacja (sekcja J)

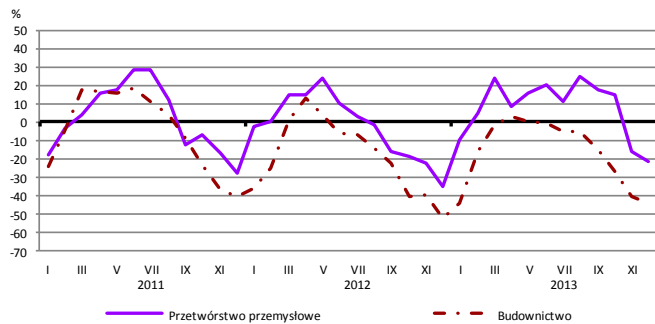


WYBRANE WSKAŹNIKI WEDŁUG SEKCJI / DZIAŁÓW PKD

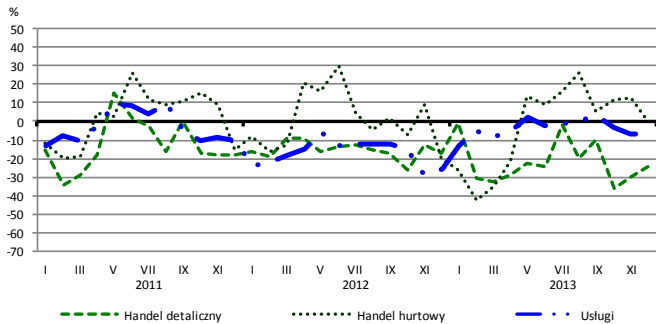
Bieżąca produkcja



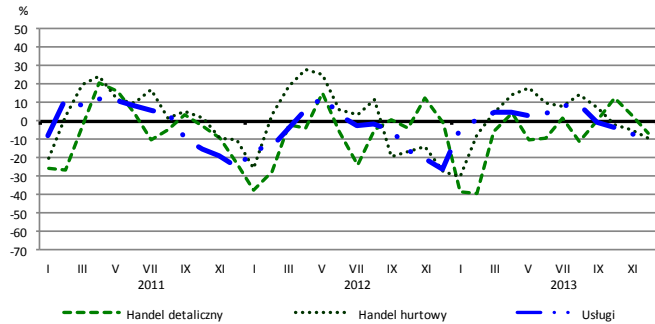
Przewidywana produkcja



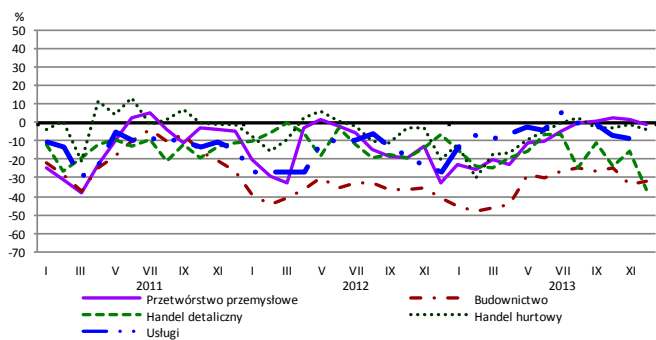
Bieżąca sprzedaż



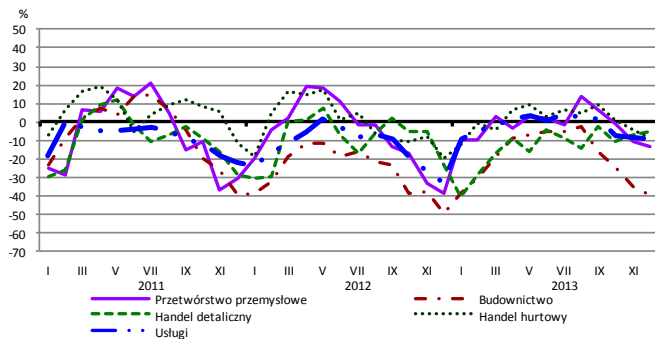
Przewidywana sprzedaż



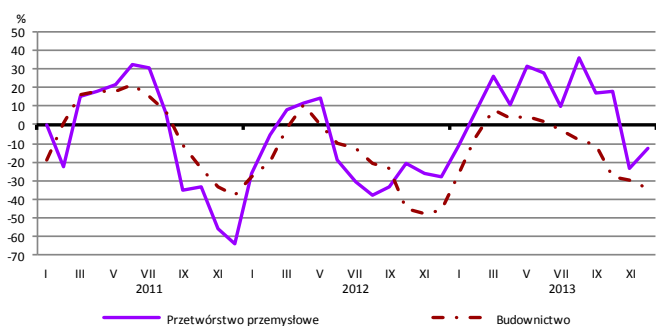
Bieżąca sytuacja finansowa



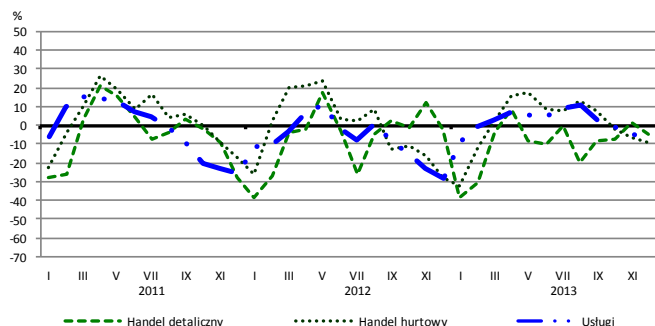
Przewidywana sytuacja finansowa



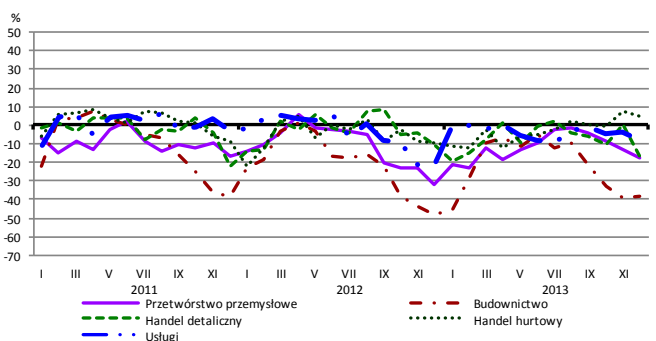
Przewidywany portfel zamówień na rynku krajowym



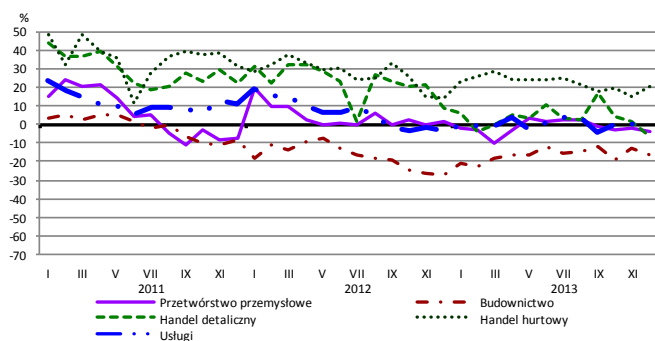
Przewidywany popyt



Przewidywane zatrudnienie

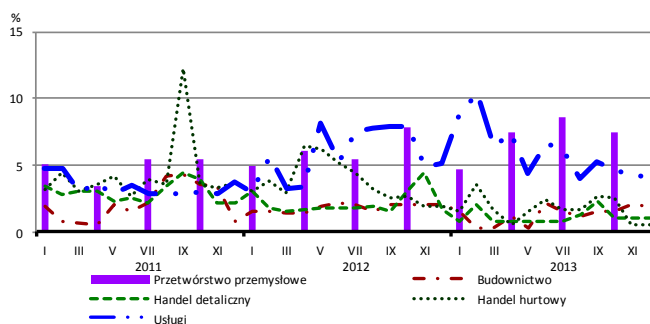


Przewidywane ceny

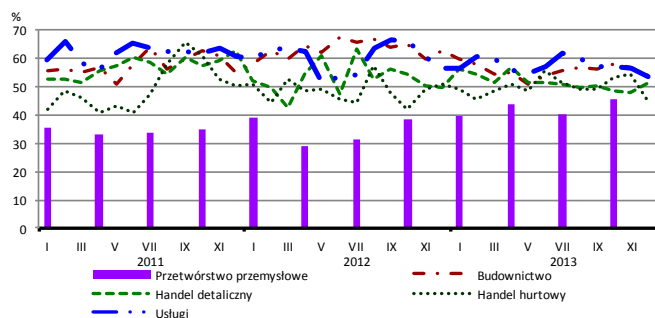


BARIERY DZIAŁALNOŚCI GOSPODARCZEJ

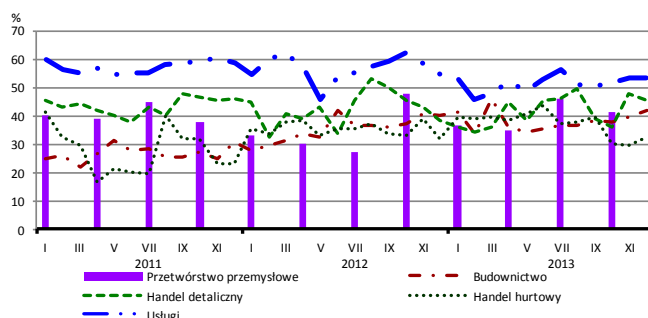
Brak barier



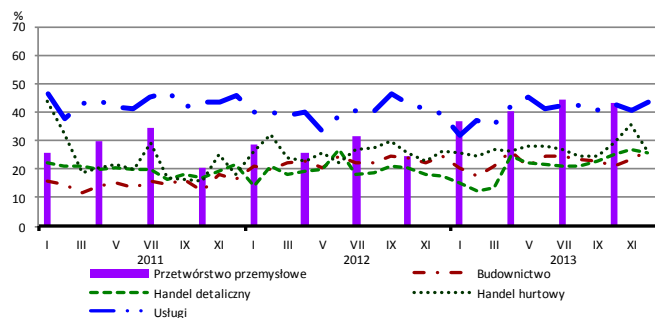
Koszty zatrudnienia



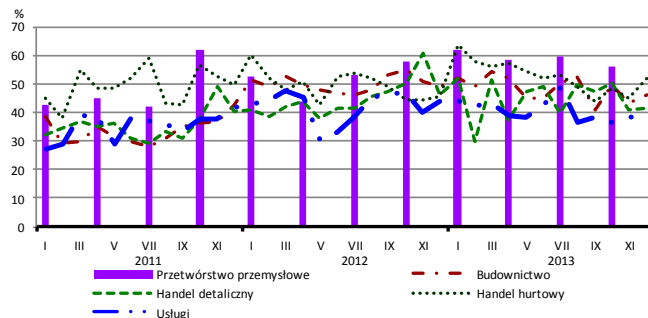
Wysokie obciążenia na rzecz budżetu



Niejasne i niespójne przepisy prawne



Niepewność ogólnej sytuacji gospodarczej



Największy odsetek przedsiębiorców **nieodczuwających żadnych barier w prowadzeniu bieżącej działalności gospodarczej** w grudniu br. jest odnotowany w jednostkach prowadzących działalność z zakresu usług (4,1%), w dalszej kolejności – budownictwa (1,9%), handlu detalicznego (1,0%), handlu hurtowego (0,6%).

Największe trudności napotykane przez przedsiębiorstwa **budowlano-montażowe** zgłaszające bariery związane są z konkurencją na rynku (67% w grudniu br., 59% w analogicznym miesiącu ub. r. – jest to bariera, której znaczenie w skali roku wzrosło w największym stopniu). W porównaniu z grudniem 2012 r. najbardziej spadło znaczenie barier związanych z kosztami materiałów (z 44% do 34%) oraz kosztami zatrudnienia (z 63% do 54%).

Podmioty prowadzące działalność w zakresie **handlu hurtowego** najczęściej wskazują trudności związane z niepewnością ogólnej sytuacji gospodarczej (barierę tę sygnalizuje 52% przedsiębiorstw w grudniu br., 46% w analogicznym miesiącu ub. r.). Bariery, której znaczenie najbardziej wzrosło w skali roku są trudności w rozrachunkach z kontrahentami (z 33% do 46%), a spadło – bariery związanej z niedostatecznym popytem (z 47% do 32%).

Przedsiębiorcy prowadzący działalność z zakresu **handlu detalicznego** najbardziej odczuwają bariery związane z konkurencją na rynku (barierę tę sygnalizuje w grudniu br. 75% przedsiębiorstw, 68% w analogicznym miesiącu ub. r.). Barrierami, których znaczenie najbardziej wzrosło w skali roku są niejasne i niespójne przepisy prawne (z 17% do 26%), wysokie obciążenia na rzecz budżetu (z 38% do 45%) oraz wysokie cła i obciążenia importowe (z 5% do 12%), a spadło – bariery związanej z wysokimi odsetkami bankowymi (z 17% do 9%).

Największe trudności wskazywane przez firmy **usługowe** zgłaszające bariery związane są z kosztami zatrudnienia (54% w grudniu br., 57% w analogicznym okresie ub. r.) oraz wysokimi obciążeniami na rzecz budżetu (54% w grudniu bieżącego i ubiegłego roku). W największym stopniu w skali roku spadło znaczenie bariery związanej z trudnościami z uzyskaniem kredytu (z 13% do 6%) oraz z niedostatecznym popytem (z 32% do 26%), a wzrosło – bariery związanej z niejasnymi i niespójnymi przepisami prawnymi (z 39% do 43%).