

Koniunktura gospodarcza, opinie formułowane przez jednostki z siedzibą w województwie ŚWIĘTOKRZYSKIM – lipiec 2022 r.

Pogłębione pytania o aktualne zagadnienia gospodarcze oraz wpływ wojny w Ukrainie na koniunkturę – oceny i oczekiwania

29.07.2022 r.

↓ -16,3

Wskaźnik ogólnego klimatu koniunktury gospodarczej w przetwórstwie przemysłowym

W większości badanych obszarów przedsiębiorcy w lipcu oceniają koniunkturę gorzej niż w czerwcu. Największe pogorszenie ocen nastąpiło w sekcji przetwórstwo przemysłowe. Jedynie w budownictwie oraz w handlu detalicznym oceny wzrosły, natomiast w handlu hurtowym oceny są podobne jak przed miesiącem.

Do badania za bieżący miesiąc – odpowiedzi udzielane w okresie od 1 do 10 dnia bm. – dołączono moduł pytań diagnozujących m.in. wpływ wojny w Ukrainie na koniunkturę gospodarczą (wyniki w Aneksie).

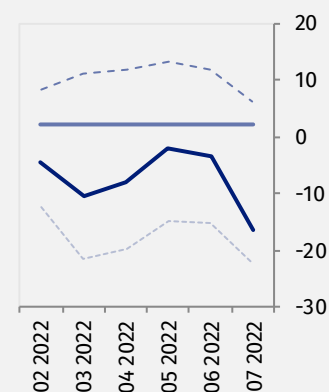
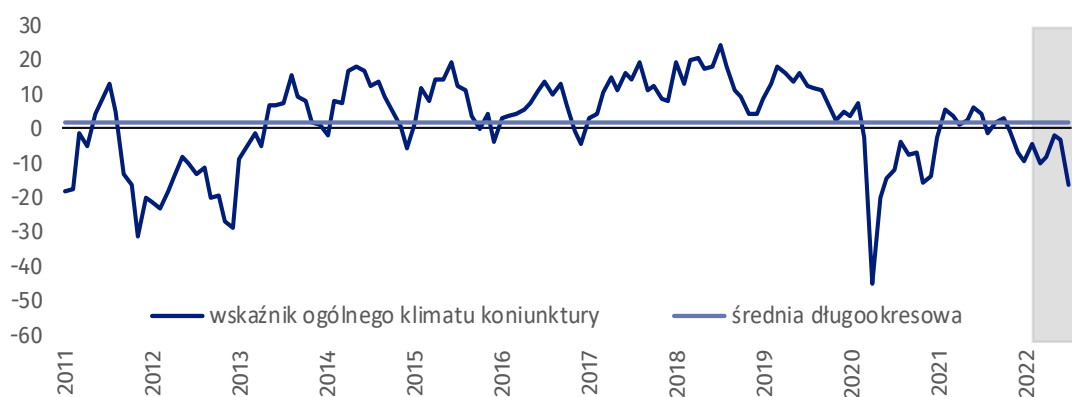
Wskaźnik ogólnego klimatu koniunktury i jego składowe w ostatnich sześciu miesiącach

— wskaźnik ogólnego klimatu koniunktury
— średnia długookresowa
- - - poprawa [%]
- - - - pogorszenie [%]



Przetwórstwo przemysłowe (wykres 1)

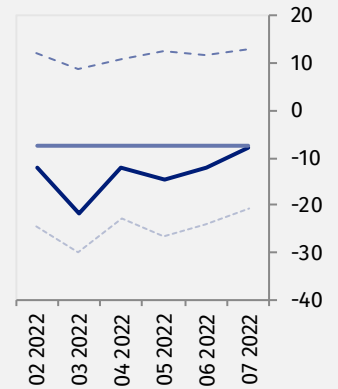
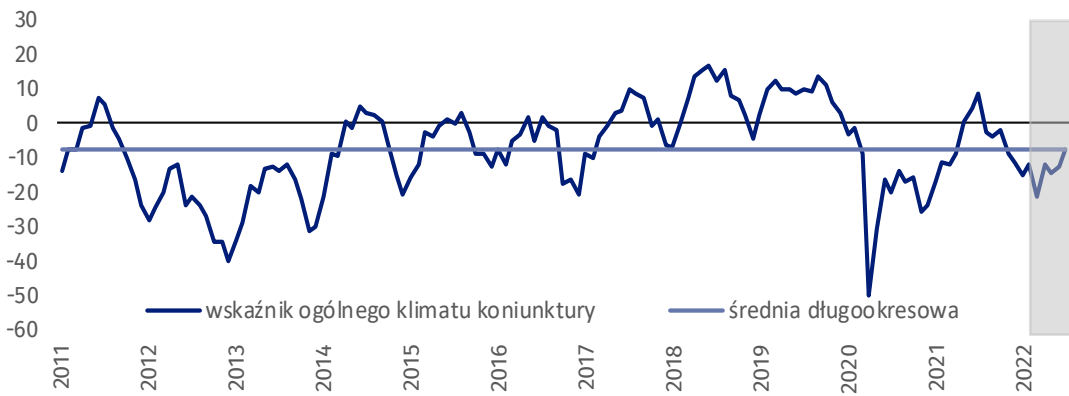
Wskaźnik ogólnego klimatu koniunktury kształtuje się na poziomie minus 16,3, tj. niższym niż przed miesiącem (minus 3,4).





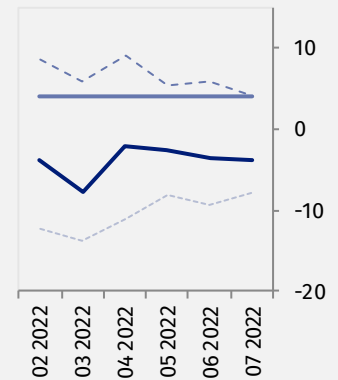
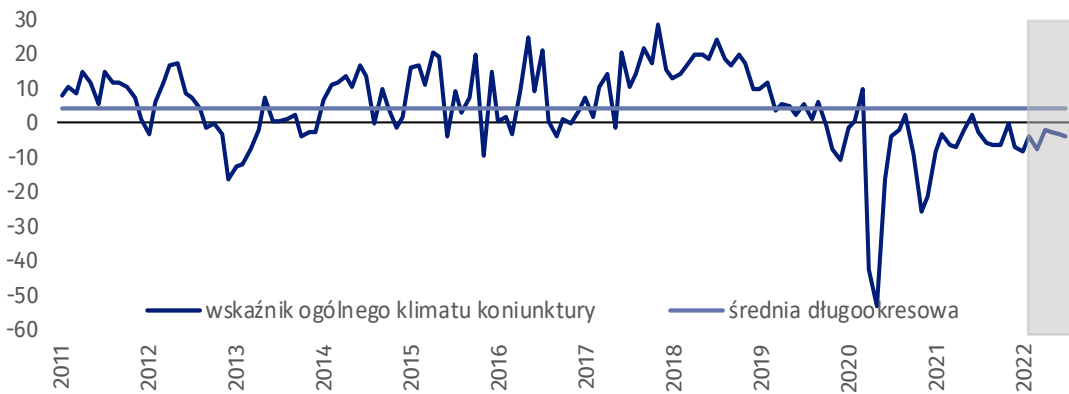
Budownictwo (wykres 2)

W lipcu wskaźnik ogólnego klimatu koniunktury kształtuje się na poziomie minus 7,9, tj. wyższym niż w czerwcu (minus 12,3), ale niższym niż w lipcu 2021 r.



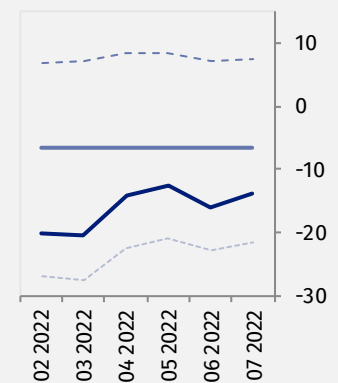
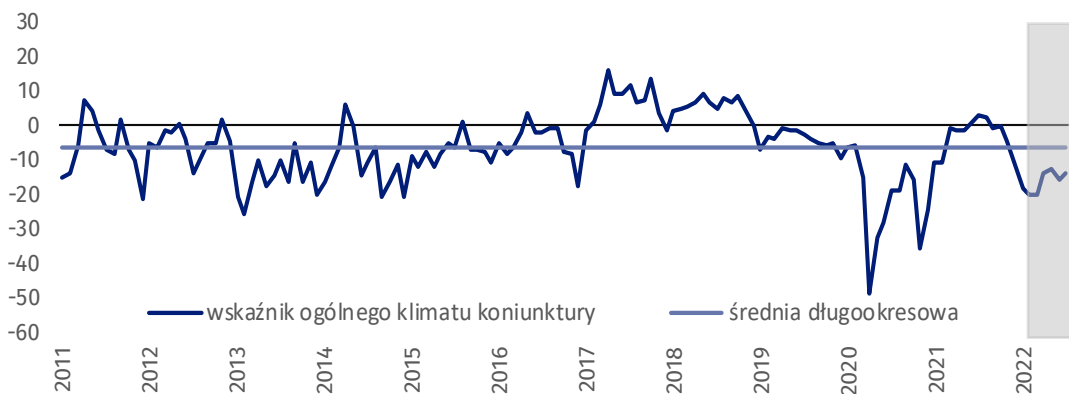
Handel hurtowy (wykres 3)

W lipcu wskaźnik ogólnego klimatu koniunktury kształtuje się na poziomie minus 3,7, tj. podobnym jak przed miesiącem (minus 3,5) oraz podobnym jak w lipcu ostatnich dwóch lat.



Handel detaliczny (wykres 4)

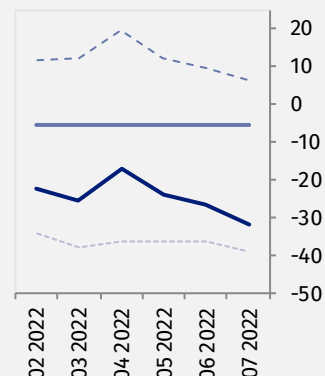
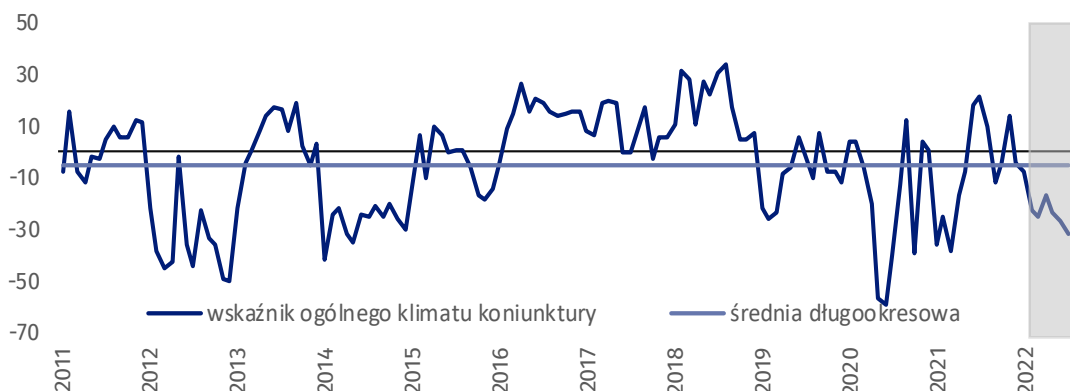
W bieżącym miesiącu wskaźnik ogólnego klimatu koniunktury kształtuje się na poziomie minus 13,9, tj. wyższym niż w czerwcu (minus 15,9), ale niższym niż w lipcu ubiegłego roku.





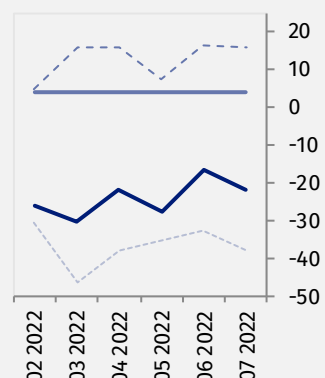
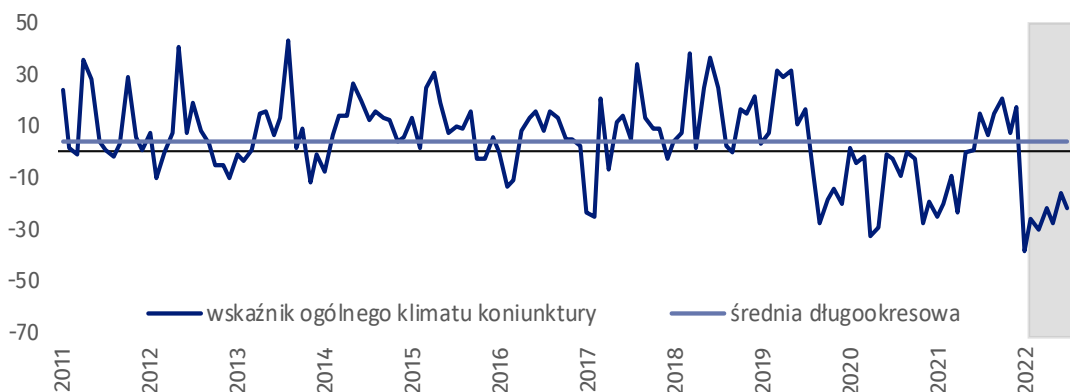
Transport i gospodarka magazynowa (wykres 5)

W lipcu wskaźnik ogólnego klimatu koniunktury kształtuje się na poziomie minus 32,0, tj. niższym niż przed miesiącem (minus 26,7) oraz niższym niż w analogicznym okresie poprzedniego roku.



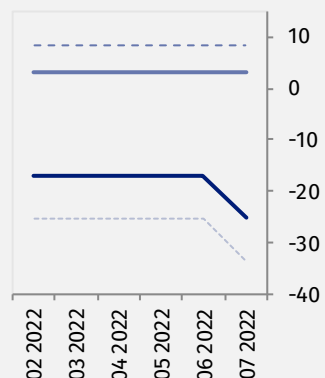
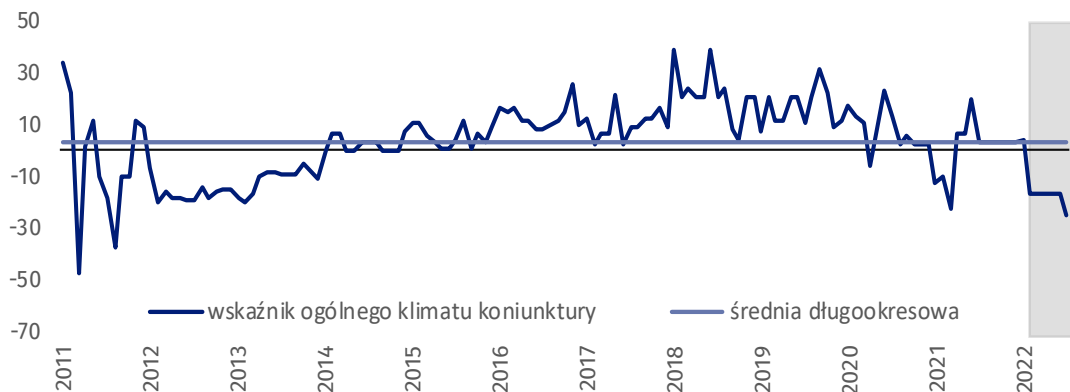
Zakwaterowanie i gastronomia (wykres 6)

W bieżącym miesiącu wskaźnik ogólnego klimatu koniunktury kształtuje się na poziomie minus 21,9, tj. niższym niż w czerwcu (minus 16,4).



Informacja i komunikacja (wykres 7)

Wskaźnik ogólnego klimatu koniunktury kształtuje się na poziomie minus 25,1, tj. niższym niż w czerwcu (minus 16,8). Od sześciu miesięcy oceny w tym zakresie nie zwiększają się.



Tablica 1. Wskaźniki ogólnego klimatu koniunktury według rodzaju działalności






WYSZCZEGÓLNIENIE		Analogiczny miesiąc ubiegłego roku	Ubiegły miesiąc	Bieżący miesiąc	Średnia długookresowa
Przetwórstwo przemysłowe 	wskaźnik ogólnego klimatu koniunktury	4,0	-3,4	-16,3	2,0
	składowa "diagnostyczna" wskaźnika	7,5	3,8	-5,9	0,0
	składowa "prognostyczna" wskaźnika	0,4	-10,6	-26,7	4,1
Budownictwo 	wskaźnik ogólnego klimatu koniunktury	8,9	-12,3	-7,9	-7,5
	składowa "diagnostyczna" wskaźnika	6,4	-7,4	-2,5	-10,5
	składowa "prognostyczna" wskaźnika	11,3	-17,1	-13,2	-4,5
Handel hurtowy 	wskaźnik ogólnego klimatu koniunktury	-2,9	-3,5	-3,7	4,1
	składowa "diagnostyczna" wskaźnika	-3,9	-1,5	-0,5	8,5
	składowa "prognostyczna" wskaźnika	-1,9	-5,5	-6,9	-0,3
Handel detaliczny 	wskaźnik ogólnego klimatu koniunktury	3,1	-15,9	-13,9	-6,5
	składowa "diagnostyczna" wskaźnika	6,1	-9,4	-6,7	-5,0
	składowa "prognostyczna" wskaźnika	0,0	-22,3	-21,1	-8,0
Transport i gospodarka magazynowa 	wskaźnik ogólnego klimatu koniunktury	21,2	-26,7	-32,0	-5,4
	składowa "diagnostyczna" wskaźnika	6,2	-23,5	-27,7	-7,8
	składowa "prognostyczna" wskaźnika	36,2	-29,9	-36,3	-3,0
Zakwaterowanie i gastronomia 	wskaźnik ogólnego klimatu koniunktury	15,2	-16,4	-21,9	4,2
	składowa "diagnostyczna" wskaźnika	0,0	-9,6	-9,6	1,8
	składowa "prognostyczna" wskaźnika	30,3	-23,2	-34,1	6,6
Informacja i komunikacja 	wskaźnik ogólnego klimatu koniunktury	3,3	-16,8	-25,1	3,2
	składowa "diagnostyczna" wskaźnika	13,1	12,2	12,2	12,4
	składowa "prognostyczna" wskaźnika	-6,5	-45,7	-62,3	-5,9

Aneks

Pogłębione pytania o aktualne zagadnienia gospodarcze oraz wpływ wojny w Ukrainie na koniunkturę – oceny i oczekiwania






Badanie zostało przeprowadzone od 1 do 10 dnia bieżącego miesiąca na próbie jednostek przemysłowych, budowlanych, handlowych i usługowych. Pytania zostały podzielone na dwie sekcje – pytań dotyczących wpływu wojny w Ukrainie na koniunkturę gospodarczą oraz pytań dotyczących procesów cenowych. Odpowiedzi na cały dodatkowy blok pytań są udzielane na zasadzie dobrowolności. W poniższej tabeli we wszystkich pytaniach prezentowany jest procent odpowiedzi respondentów na dany wariant. Dane zostały zagregowane zgodnie z metodologią agregacji (ważenia) stosowaną standardowo w badaniu koniunktury gospodarczej.

Tablica 2. Pogłębione pytania o aktualne zagadnienia gospodarcze

Pytania	 Przetwórstwo przemysłowe	 Budownictwo	 Handel hurtowy	 Handel detaliczny	 Usługi
PYTANIA O WPŁYW WOJNY W UKRAINIE					
1. Negatywne skutki wojny w Ukrainie i jej konsekwencje dla prowadzonej przez Państwa firmę działalności gospodarczej będą w bieżącym miesiącu:					
brak negatywnych skutków	2,8	4,1	0,0	7,5	8,0
nieznaczne	61,6	53,9	84,2	37,7	62,5
poważne	28,2	37,8	12,5	54,8	24,9
zagrożające stabilności firmy	7,4	4,2	3,3	0,0	4,6
suma (brak negatywnych skutków + nieznaczne)	64,4	58,0	84,2	45,2	70,5
suma (poważne + zagrożające stabilności firmy)	35,6	42,0	15,8	54,8	29,5
2. Z zaobserwowanych w ostatnim miesiącu negatywnych skutków wojny w Ukrainie najbardziej do Państwa firmy odnoszą się:					
spadek sprzedaży / spadek przychodów	43,4	18,3	23,0	30,3	19,3
wzrost kosztów	68,4	64,1	40,3	63,5	84,7
zakłócenie w łańcuchu dostaw	76,2	48,1	28,9	56,4	30,3
duże zaburzenia organizacyjne w funkcjonowaniu przedsiębiorstwa	9,9	4,1	0,0	3,9	4,3
problemy z bieżącym finansowaniem	12,0	11,3	7,2	3,9	26,0
nadmierne zapasy	9,7	0,0	0,0	3,9	0,0
zerwanie umów ze wschodnimi kontrahentami	22,9	0,0	9,2	3,9	14,7
3. Jeżeli w Państwa firmie są zatrudnieni pracownicy z Ukrainy, to czy w związku z wojną w Ukrainie zaobserwowali Państwo w ubiegłym miesiącu:¹					
odpływ pracowników z Ukrainy	42,2	28,0	0,0	0,0	8,6
nieznaczny	33,5	20,8	0,0	0,0	4,3
poważny	8,7	7,2	0,0	0,0	4,3
napływ pracowników z Ukrainy	43,4	19,7	0,0	0,0	8,6
nieznaczny	43,4	19,7	0,0	0,0	8,6
poważny	0,0	0,0	0,0	0,0	0,0
nie dotyczy	47,9	72,0	100,0	100,0	91,4

¹ Dopuszczalne było równoczesne zaznaczenie po jednej odpowiedzi dla każdego z wariantów („odpływ” i „napływ”), w związku z tym suma wariantów może przekroczyć 100%. Odpowiedź „nie dotyczy” zaznaczana była w przypadku, gdy firma nie zatrudnia pracowników z Ukrainy lub nie zaobserwowała w ubiegłym miesiącu ich „odpływu” czy „napływu”.

Tablica 2. Pogłębione pytania o aktualne zagadnienia gospodarcze (dok.)

Pytania					
	Przetwórstwo przemysłowe	Budownictwo	Handel hurtowy	Handel detaliczny	Usługi
PROCESY CENOWE					
4. Jak Państwa zdaniem kształtować się będą ceny usług/materiałów/surowców wykorzystywanych przez Państwa firmę w ramach prowadzonej działalności gospodarczej?					
w krótkim okresie (1-3 miesiące) - w porównaniu z aktualną sytuacją					
wzrosną szybciej	33,1	26,6	25,0	37,7	50,5
wzrosną wolniej	40,9	43,5	21,2	33,3	36,9
ustabilizują się	26,0	29,9	53,8	25,1	12,6
spadną	0,0	0,0	0,0	3,9	0,0
w dłuższym okresie (najbliższe 12 miesięcy) - w porównaniu z aktualną sytuacją					
wzrosną szybciej	25,7	22,5	14,0	30,0	20,9
wzrosną wolniej	47,0	54,6	26,9	11,1	66,5
ustabilizują się	17,4	22,9	59,1	55,0	12,6
spadną	9,9	0,0	0,0	3,9	0,0
5. Które z poniższych czynników w największym stopniu wpłyną na koszty funkcjonowania Państwa firmy w okresie najbliższego kwartału?					
wzrost kosztów					
ceny energii i paliw	95,7	100,0	56,7	86,3	87,7
ceny czynszu, najmu lokali, itp.	53,0	50,4	21,7	37,4	38,1
ceny komponentów i usług	94,7	77,3	32,2	49,0	66,1
koszty zatrudnienia	86,1	73,2	40,9	45,1	88,0
ceny importu bezpośredniego	69,4	50,5	27,6	26,0	21,2
zmiany w przepisach i wymogach prawnych	52,9	52,3	13,1	41,4	46,2
koszty finansowania (kredyty, pożyczki, itp.)	74,6	69,2	28,4	52,1	53,8
inne	30,7	38,1	9,2	22,3	25,5
spadek kosztów					
ceny energii i paliw	0,0	0,0	0,0	0,0	0,0
ceny czynszu, najmu lokali, itp.	0,0	4,1	0,0	0,0	8,0
ceny komponentów i usług	4,3	0,0	0,0	0,0	8,0
koszty zatrudnienia	0,9	0,0	0,0	0,0	0,0
ceny importu bezpośredniego	0,0	0,0	0,0	3,9	8,0
zmiany w przepisach i wymogach prawnych	5,3	0,0	0,0	3,7	0,0
koszty finansowania (kredyty, pożyczki, itp.)	0,0	0,0	0,0	0,0	0,0
inne	0,9	0,0	3,9	0,0	8,0
6. Czy obserwowane i przewidywane zmiany w warunkach finansowania przedsiębiorstwa (koszty kredytów bankowych i ich dostępność, kredyt kupiecki, odroczone płatności, itp.) spowodują, w najbliższych 12 miesiącach, w przypadku:					
decyzji inwestycyjnych					
odłożenie	63,5	66,6	33,2	33,9	49,2
przyspieszenie	4,3	4,2	0,0	0,0	8,0
nie mam zdania	32,2	29,2	66,8	66,1	42,8
produkcji/sprzedaży					
ograniczenie	45,2	37,0	28,9	22,6	24,3
wzrost	4,3	14,4	0,0	3,9	0,0
nie mam zdania	50,5	48,6	71,1	73,5	75,7
zatrudnienia					
ograniczenie	50,5	44,2	34,2	15,4	36,6
wzrost	0,0	4,2	0,0	0,0	0,0
nie mam zdania	49,5	51,6	65,8	84,6	63,4

W przypadku cytowania danych Głównego Urzędu Statystycznego prosimy o zamieszczenie informacji: „Źródło danych GUS”, a w przypadku publikowania obliczeń dokonanych na danych opublikowanych przez GUS prosimy o zamieszczenie informacji: „Opracowanie własne na podstawie danych GUS”.

Opracowanie merytoryczne:
Urząd Statystyczny w Zielonej Górze

Dyrektor Roman Fedak
Tel: 68 322 31 12

Rzeczposzechnianie:
Rzecznik Prasowy Prezesa GUS

Karolina Banaszek
Tel: 695 255 011

Wydział Współpracy z Mediami

Tel: 22 608 38 04

e-mail: obslugaprasowa@stat.gov.pl



www.stat.gov.pl



[@GUS_STAT](https://twitter.com/GUS_STAT)



[@GlownyUrzadStatystyczny](https://www.facebook.com/GlownyUrzadStatystyczny)



[gus_stat](https://www.instagram.com/gus_stat)



[glownyurządstatystycznygus](https://www.youtube.com/glownyurządstatystycznygus)



[glownyurządstatystyczny](https://www.linkedin.com/company/glownyurządstatystyczny)

Powiązane opracowania

[Koniunktura gospodarcza w przetwórstwie przemysłowym, budownictwie, handlu i usługach](#)

Informacje sygnałne – opinie formułowane przez jednostki z siedzibą w danym województwie dostępne na stronach Urzędów Statystycznych

[Infografika – Koniunktura gospodarcza w Polsce](#)

[Badanie koniunktury gospodarczej – zeszyt metodologiczny](#)

Temat dostępny w bazach danych

[Dziedzinowa Baza Wiedzy Koniunktura Gospodarcza](#)

[Bank Danych Makroekonomicznych \(BDM\)](#)

Ważniejsze pojęcia dostępne w słowniku

[Koniunktura gospodarcza](#)