

Koniunktura gospodarcza, opinie formułowane przez jednostki z siedzibą w województwie ŚWIĘTOKRZYSKIM – sierpień 2022 r.

Pogłębione pytania o aktualne zagadnienia gospodarcze oraz wpływ wojny w Ukrainie na koniunkturę – oceny i oczekiwania

31.08.2022 r.

↓ -20,9

Wskaźnik ogólnego klimatu koniunktury gospodarczej w przetwórstwie przemysłowym

W sierpniu we wszystkich badanych obszarach przedsiębiorcy ponownie oceniają koniunkturę negatywnie. Najbardziej pesymistyczne oceny oraz największe spadki tych ocen odnotowano wśród prowadzących działalność związaną z zakwaterowaniem i usługami gastronomicznymi. W większości obszarów oceny bieżące („diagnozy”) oraz oczekiwania („prognozy”) pogorszyły się lub są podobne jak przed

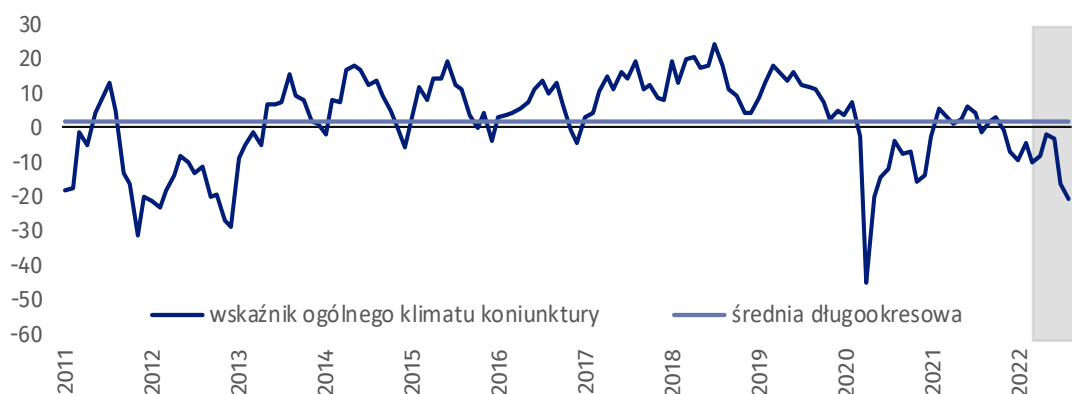
miesiącem.

Do badania za bieżący miesiąc – odpowiedzi udzielane w okresie od 1 do 10 dnia bm. – dołączono moduł pytań diagnozujących wpływ wojny w Ukrainie na koniunkturę gospodarczą oraz sytuację na rynku pracy (wyniki w Aneksie).



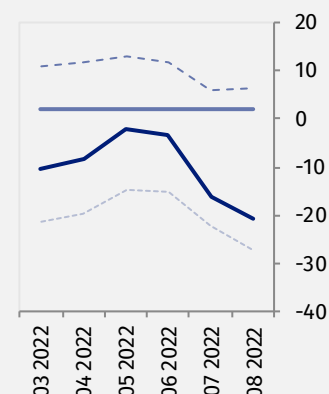
Przetwórstwo przemysłowe (wykres 1)

Wskaźnik ogólnego klimatu koniunktury kształtuje się na poziomie minus 20,9, tj. niższym niż przed miesiącem (minus 16,3).



Wskaźnik ogólnego klimatu koniunktury i jego składowe w ostatnich sześciu miesiącach

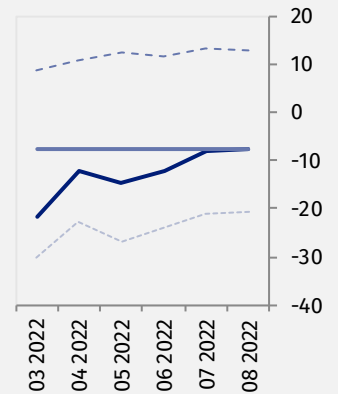
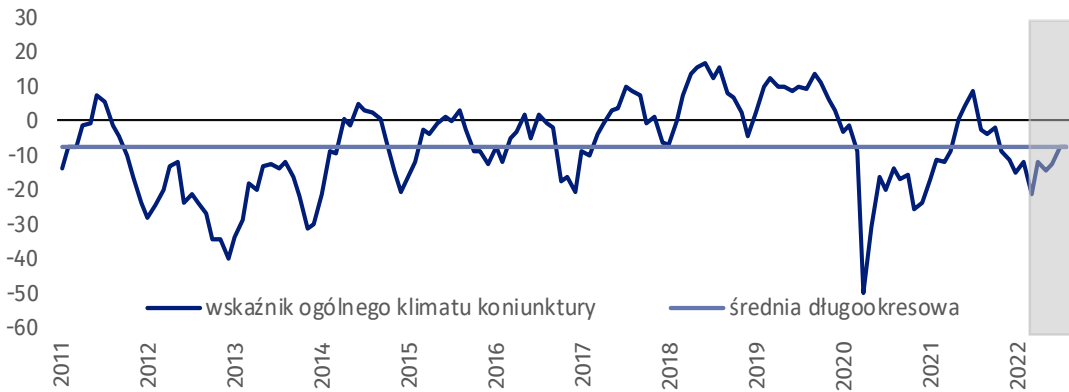
- wskaźnik ogólnego klimatu koniunktury
- średnia długookresowa
- - - poprawa [%]
- - - - pogorszenie [%]





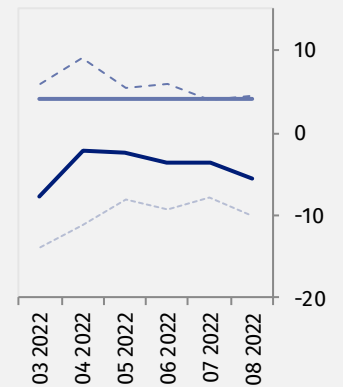
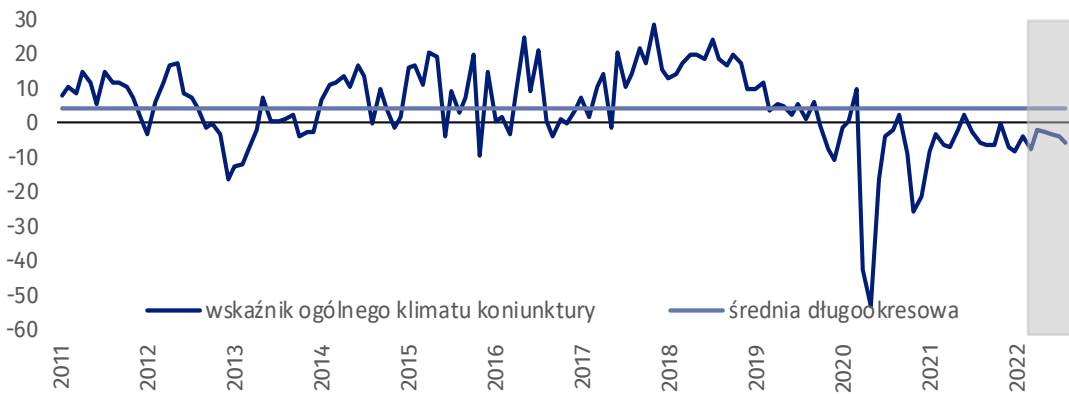
Budownictwo (wykres 2)

W sierpniu wskaźnik ogólnego klimatu koniunktury kształtuje się na poziomie minus 7,7, tj. podobnym jak w lipcu (minus 7,9), ale niższym niż w sierpniu 2021 r.



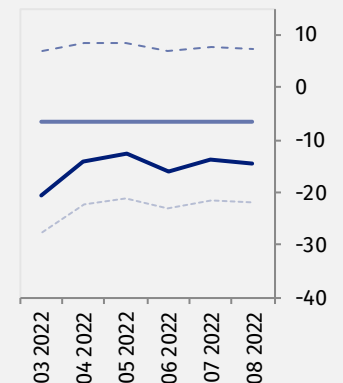
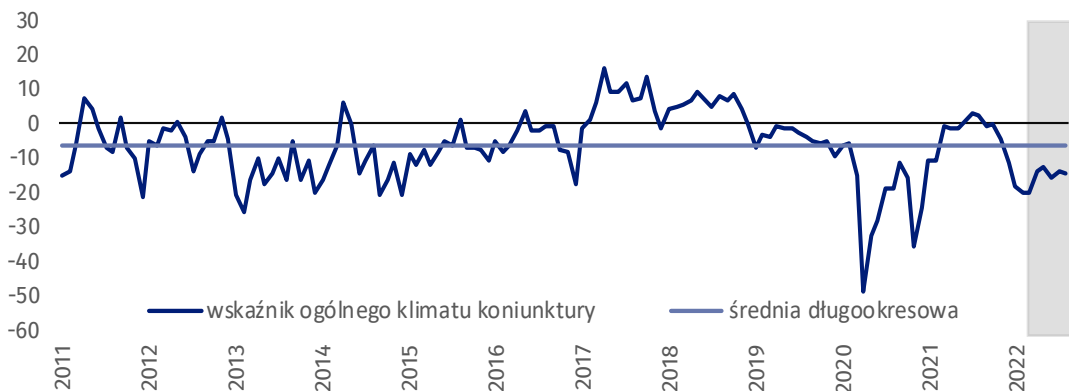
Handel hurtowy (wykres 3)

W sierpniu wskaźnik ogólnego klimatu koniunktury kształtuje się na poziomie minus 5,5, tj. niższym niż przed miesiącem (minus 3,7), ale podobnym jak w sierpniu ubiegłego roku. Od czterech miesięcy oceny w tym zakresie nie zwiększają się.



Handel detaliczny (wykres 4)

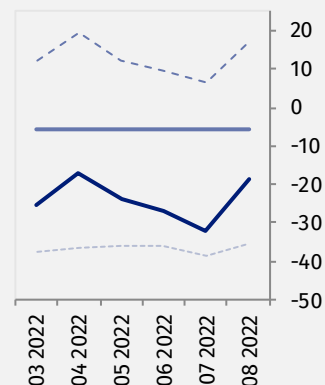
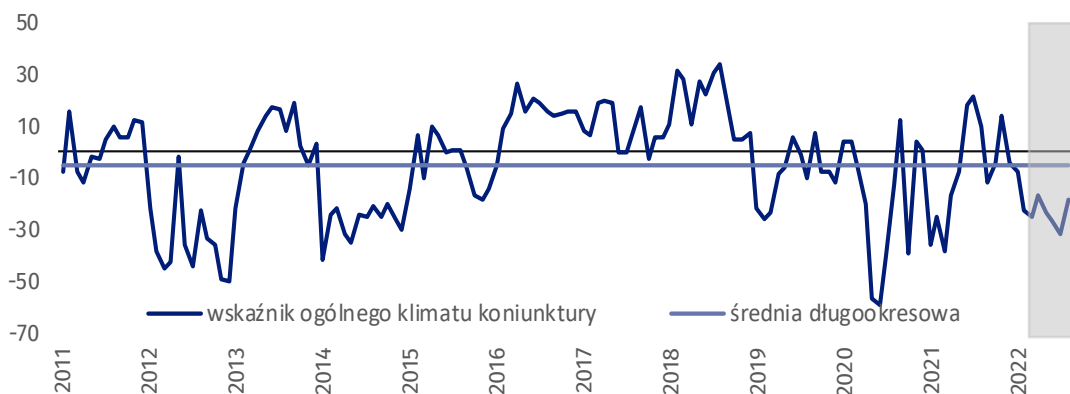
W bieżącym miesiącu wskaźnik ogólnego klimatu koniunktury kształtuje się na poziomie minus 14,5, tj. podobnym jak w lipcu (minus 13,9), ale niższym niż w analogicznym okresie poprzedniego roku.





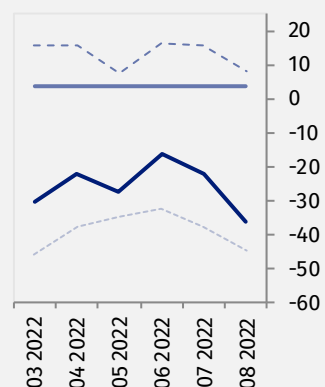
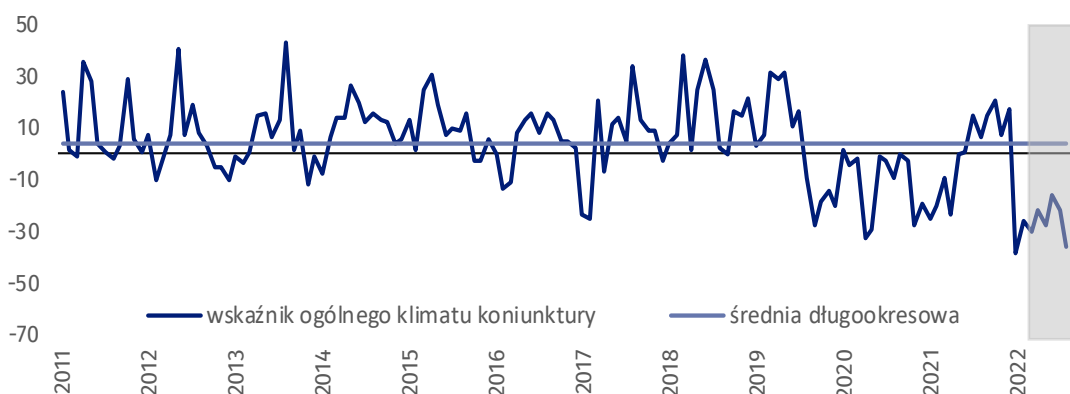
Transport i gospodarka magazynowa (wykres 5)

W sierpniu wskaźnik ogólnego klimatu koniunktury kształtuje się na poziomie minus 18,5, tj. wyższym niż przed miesiącem (minus 32,0), ale niższym niż w sierpniu ostatnich siedmiu lat.



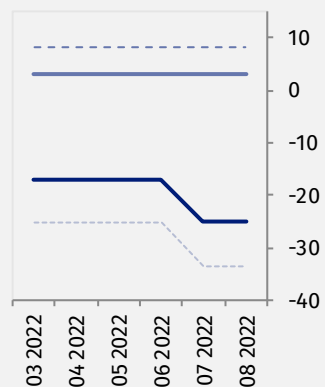
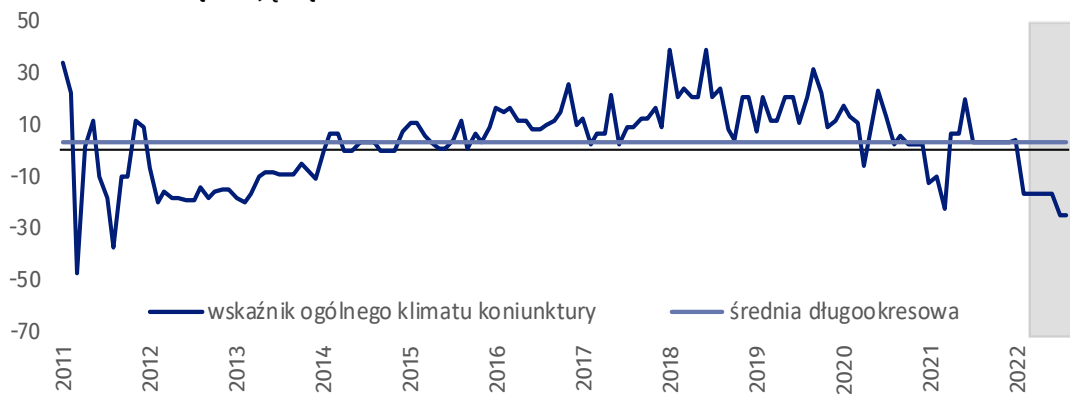
Zakwaterowanie i gastronomia (wykres 6)

W bieżącym miesiącu wskaźnik ogólnego klimatu koniunktury kształtuje się na poziomie minus 36,5, tj. niższym niż w lipcu (minus 21,9).



Informacja i komunikacja (wykres 7)

Wskaźnik ogólnego klimatu koniunktury kształtuje się na poziomie minus 25,1, tj. takim samym jak w lipcu (minus 25,1), ale niższym niż w sierpniu ostatnich dziesięciu lat. Od siedmiu miesięcy oceny w tym zakresie nie zwiększają się.



Tablica 1. Wskaźniki ogólnego klimatu koniunktury według rodzaju działalności






WYSZCZEGÓLNIENIE		Analogiczny miesiąc ubiegłego roku	Ubiegły miesiąc	Bieżący miesiąc	Średnia długookresowa
Przetwórstwo przemysłowe 	wskaźnik ogólnego klimatu koniunktury	-1,6	-16,3	-20,9	1,9
	składowa "diagnostyczna" wskaźnika	-1,2	-5,9	-11,7	-0,1
	składowa "prognostyczna" wskaźnika	-2,0	-26,7	-30,1	3,8
Budownictwo 	wskaźnik ogólnego klimatu koniunktury	-2,5	-7,9	-7,7	-7,5
	składowa "diagnostyczna" wskaźnika	-3,9	-2,5	0,6	-10,4
	składowa "prognostyczna" wskaźnika	-1,0	-13,2	-16,0	-4,6
Handel hurtowy 	wskaźnik ogólnego klimatu koniunktury	-6,0	-3,7	-5,5	4,1
	składowa "diagnostyczna" wskaźnika	-4,5	-0,5	-3,3	8,5
	składowa "prognostyczna" wskaźnika	-7,4	-6,9	-7,7	-0,3
Handel detaliczny 	wskaźnik ogólnego klimatu koniunktury	2,1	-13,9	-14,5	-6,6
	składowa "diagnostyczna" wskaźnika	4,6	-6,7	-8,5	-5,0
	składowa "prognostyczna" wskaźnika	-0,5	-21,1	-20,4	-8,1
Transport i gospodarka magazynowa 	wskaźnik ogólnego klimatu koniunktury	9,7	-32,0	-18,5	-5,5
	składowa "diagnostyczna" wskaźnika	17,0	-27,7	-9,2	-7,8
	składowa "prognostyczna" wskaźnika	2,4	-36,3	-27,7	-3,2
Zakwaterowanie i gastronomia 	wskaźnik ogólnego klimatu koniunktury	6,8	-21,9	-36,5	3,9
	składowa "diagnostyczna" wskaźnika	-8,5	-9,6	-30,7	1,5
	składowa "prognostyczna" wskaźnika	22,1	-34,1	-42,3	6,3
Informacja i komunikacja 	wskaźnik ogólnego klimatu koniunktury	3,3	-25,1	-25,1	3,0
	składowa "diagnostyczna" wskaźnika	13,1	12,2	12,2	12,4
	składowa "prognostyczna" wskaźnika	-6,5	-62,3	-62,3	-6,4

Aneks

Pogłębione pytania o aktualne zagadnienia gospodarcze oraz wpływ wojny w Ukrainie na koniunkturę – oceny i oczekiwania





Badanie zostało przeprowadzone od 1 do 10 dnia bieżącego miesiąca na próbie jednostek przemysłowych, budowlanych, handlowych i usługowych. Pytania zostały podzielone na dwie sekcje – pytań dotyczących wpływu wojny w Ukrainie na koniunkturę gospodarczą oraz pytań dotyczących rynku pracy. Odpowiedzi na cały dodatkowy blok pytań są udzielane na zasadzie dobrowolności. W poniższej tabeli we wszystkich pytaniach prezentowany jest procent (ważony) odpowiedzi respondentów na dany wariant. Dane zostały zagregowane zgodnie z metodologią agregacji (ważenia) stosowaną standardowo w badaniu koniunktury gospodarczej.

Tablica 2. Pogłębione pytania o aktualne zagadnienia gospodarcze

Pytania	    				
	Przetwórstwo przemysłowe	Budownictwo	Handel hurtowy	Handel detaliczny	Usługi
PYTANIA O WPŁYW WOJNY W UKRAINIE					
1. Negatywne skutki wojny w Ukrainie i jej konsekwencje dla prowadzonej przez Państwa firmę działalności gospodarczej będą w bieżącym miesiącu:					
brak negatywnych skutków	5,0	14,9	0,0	6,2	21,4
nieznaczne	55,6	54,5	90,1	29,1	43,4
poważne	35,3	20,4	6,6	58,5	11,3
zagrożające stabilności firmy	4,1	10,2	3,3	6,2	23,9
suma (brak negatywnych skutków + nieznaczne)	60,6	69,4	90,1	35,3	64,8
suma (poważne + zagrożające stabilności firmy)	39,4	30,6	9,9	64,7	35,2
2. Z zaobserwowanych w ostatnim miesiącu negatywnych skutków wojny w Ukrainie najbardziej do Państwa firmy odnoszą się:					
spadek sprzedaży / spadek przychodów	36,0	29,8	10,4	22,0	18,9
wzrost kosztów	77,5	77,3	23,7	68,7	83,8
zakłócenie w łańcuchu dostaw	49,6	44,5	36,3	52,0	26,9
duże zaburzenia organizacyjne w funkcjonowaniu przedsiębiorstwa	0,0	0,0	0,0	0,0	0,0
problemy z bieżącym finansowaniem	18,4	4,6	0,0	18,6	0,0
nadmierne zapasy	16,3	0,0	0,0	0,0	0,0
zerwanie umów ze wschodnimi kontrahentami	23,8	0,0	22,6	0,0	11,3
3. Jeżeli w Państwa firmie są zatrudnieni pracownicy z Ukrainy, to czy w związku z wojną w Ukrainie zaobserwowali Państwo w ubiegłym miesiącu:¹					
odpływ pracowników z Ukrainy	28,6	15,9	7,1	5,3	4,3
nieznaczny	28,6	15,9	7,1	5,3	4,3
poważny	0,0	0,0	0,0	0,0	0,0
napływ pracowników z Ukrainy	28,6	10,3	10,4	0,0	4,3
nieznaczny	28,6	10,3	10,4	0,0	4,3
poważny	0,0	0,0	0,0	0,0	0,0
nie dotyczy	67,3	80,9	46,3	94,7	95,7

¹ Dopuszczalne było równoczesne zaznaczenie po jednej odpowiedzi dla każdego z wariantów („odpływ” i „napływ”), w związku z tym suma wariantów może przekroczyć 100%. Odpowiedź „nie dotyczy” zaznaczana była w przypadku, gdy firma nie zatrudnia pracowników z Ukrainy lub nie zaobserwowała w ubiegłym miesiącu ich „odpływu” czy „napływu”.

Tablica 2. Pogłębione pytania o aktualne zagadnienia gospodarcze (dok.)

Pytania					
	Przetwórstwo przemysłowe	Budownictwo	Handel hurtowy	Handel detaliczny	Usługi
RYNEK PRACY					

4. Czy zamierzają Państwo w najbliższych trzech miesiącach:

w przypadku pracowników niewykwalifikowanych (relatywnie łatwych do zastąpienia) – w porównaniu z aktualną sytuacją:

zwiększyć zatrudnienie	4,1	0,0	0,0	0,0	0,0
utrzymać zatrudnienie	68,8	89,8	96,0	93,8	94,4
ograniczyć zatrudnienie	27,1	10,2	4,0	6,2	5,6

w przypadku pracowników wykwalifikowanych (relatywnie trudnych do zastąpienia) – w porównaniu z aktualną sytuacją:

zwiększyć zatrudnienie	4,3	9,3	0,0	0,0	0,0
utrzymać zatrudnienie	87,0	90,7	100,0	93,8	100,0
ograniczyć zatrudnienie	8,7	0,0	0,0	6,2	0,0

5. Które z poniższych czynników i w jakim stopniu wpłyną na poziom wynagrodzenia pracowników w Państwa firmie w najbliższych trzech miesiącach:

w istotnym stopniu

utrzymanie realnej wartości wynagrodzeń (podwyżki inflacyjne)	57,1	25,1	8,0	45,8	67,7
sytuacja finansowa firmy	87,7	69,8	49,6	44,0	66,9
utrzymanie konkurencyjnych płac	26,6	36,3	0,0	41,4	18,9
inne	14,3	30,8	4,0	11,4	19,1

w małym stopniu/ brak wpływu

utrzymanie realnej wartości wynagrodzeń (podwyżki inflacyjne)	32,7	61,5	11,1	28,2	32,3
sytuacja finansowa firmy	8,2	27,1	7,1	36,2	21,9
utrzymanie konkurencyjnych płac	65,3	34,5	38,5	27,2	69,9
inne	65,2	40,0	15,1	44,9	59,1

6. W jakim stopniu Państwa decyzje w zakresie zatrudnienia i wynagrodzeń w najbliższych trzech miesiącach oparte są:

w istotnym stopniu

na podstawie bieżących danych	91,0	50,3	37,5	68,7	59,7
na podstawie oczekiwań dotyczących zmian jakie mogą nastąpić w długim okresie (rok)	63,1	31,8	17,1	34,3	61,8

w małym stopniu/ brak wpływu

na podstawie bieżących danych	9,0	46,6	19,2	17,6	40,3
na podstawie oczekiwań dotyczących zmian jakie mogą nastąpić w długim okresie (rok)	28,7	54,9	39,7	46,7	32,6

W przypadku cytowania danych Głównego Urzędu Statystycznego prosimy o zamieszczenie informacji: „Źródło danych GUS”, a w przypadku publikowania obliczeń dokonanych na danych opublikowanych przez GUS prosimy o zamieszczenie informacji: „Opracowanie własne na podstawie danych GUS”.

Opracowanie merytoryczne:
Urząd Statystyczny w Zielonej Górze

Dyrektor Roman Fedak
Tel: 68 322 31 12

Rzeczposzechnianie:
Rzecznik Prasowy Prezesa GUS

Karolina Banaszek
Tel: 695 255 011

Wydział Współpracy z Mediami

Tel: 22 608 38 04

e-mail: obslugaprasowa@stat.gov.pl



www.stat.gov.pl



[@GUS_STAT](https://twitter.com/GUS_STAT)



[@GlownyUrzadStatystyczny](https://www.facebook.com/GlownyUrzadStatystyczny)



[gus_stat](https://www.instagram.com/gus_stat)



[glownyurządstatystycznygus](https://www.youtube.com/glownyurządstatystycznygus)



[glownyurządstatystyczny](https://www.linkedin.com/company/glownyurządstatystyczny)

Powiązane opracowania

[Koniunktura gospodarcza w przetwórstwie przemysłowym, budownictwie, handlu i usługach](#)

Informacje sygnałne – opinie formułowane przez jednostki z siedzibą w danym województwie dostępne na stronach Urzędów Statystycznych

[Infografika – Koniunktura gospodarcza w Polsce](#)

[Badanie koniunktury gospodarczej – zeszyt metodologiczny](#)

Temat dostępny w bazach danych

[Dziedzinowa Baza Wiedzy Koniunktura Gospodarcza](#)

[Bank Danych Makroekonomicznych \(BDM\)](#)

Ważniejsze pojęcia dostępne w słowniku

[Koniunktura gospodarcza](#)