

Koniunktura gospodarcza, opinie formułowane przez jednostki z siedzibą w województwie ŚWIĘTOKRZYSKIM – październik 2022 r.

Pogłębione pytania o aktualne zagadnienia gospodarcze oraz wpływ wojny w Ukrainie na koniunkturę – oceny i oczekiwania

31.10.2022 r.

↑ -22,5

Wskaźnik ogólnego klimatu koniunktury gospodarczej w przetwórstwie przemysłowym

W większości badanych obszarów przedsiębiorcy w październiku oceniają koniunkturę gorzej niż we wrześniu. Największe pogorszenie wskaźnika ogólnego klimatu koniunktury nastąpiło w sekcji zakwaterowanie i gastronomia. Jedynie w przetwórstwie przemysłowym oraz w sekcji transport i gospodarka magazynowa wzrósł wskaźnik ogólnego klimatu koniunktury, natomiast w informacji i komunikacji wskaźnik ten

jest taki sam jak przed miesiącem.

Do badania za bieżący miesiąc – odpowiedzi udzielane w okresie od 1 do 10 dnia bm. – dołączono moduł pytań diagnozujących wpływ wojny w Ukrainie na koniunkturę gospodarczą oraz dotyczących procesów cenowych (wyniki w Aneksie).

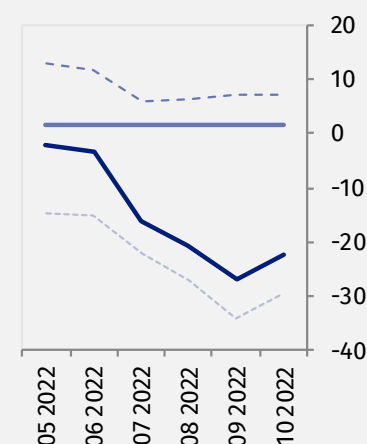
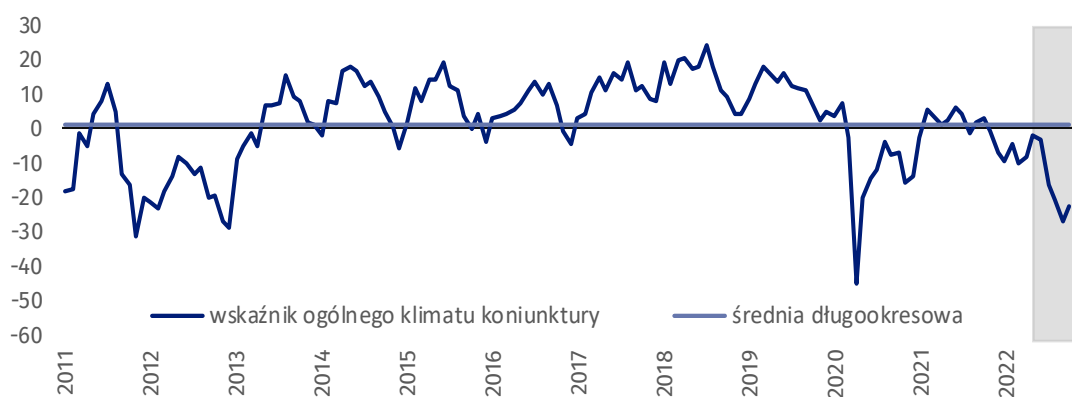
Wskaźnik ogólnego klimatu koniunktury i jego składowe w ostatnich sześciu miesiącach

— wskaźnik ogólnego klimatu koniunktury
— średnia długookresowa
- - - poprawa [%]
- - - - - pogorszenie [%]



Przetwórstwo przemysłowe (wykres 1)

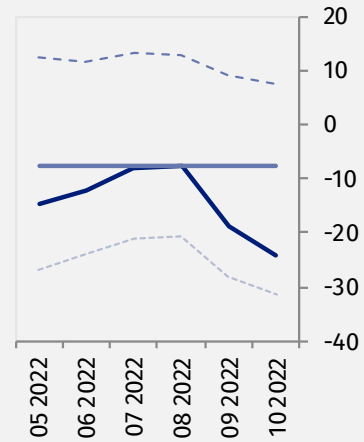
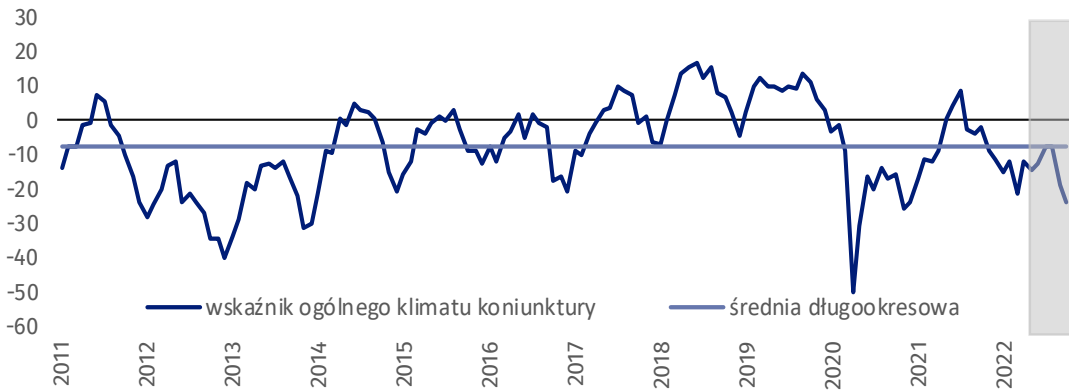
Wskaźnik ogólnego klimatu koniunktury kształtuje się na poziomie minus 22,5, tj. wyższym niż przed miesiącem (minus 26,8).





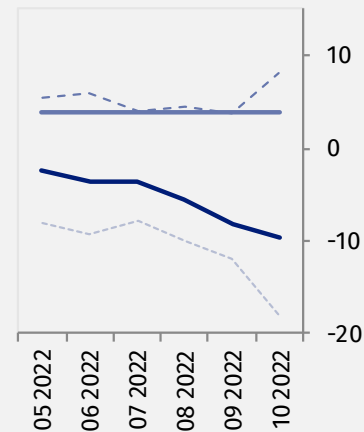
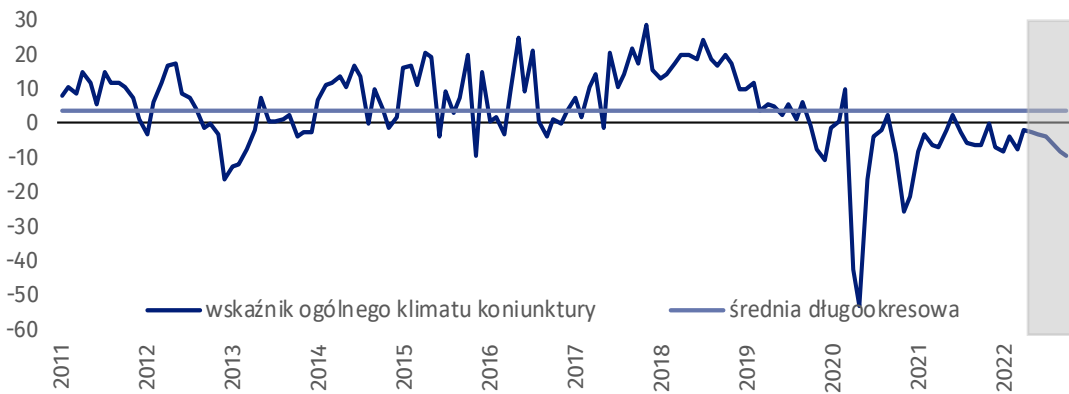
Budownictwo (wykres 2)

W październiku wskaźnik ogólnego klimatu koniunktury kształtuje się na poziomie minus 24,0, tj. niższym niż we wrześniu (minus 18,7).



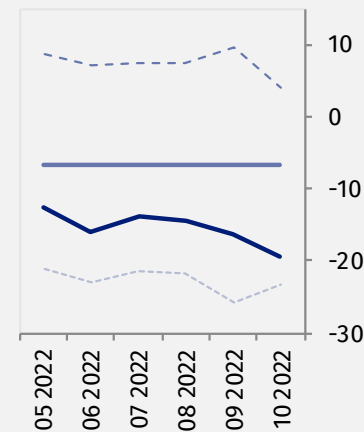
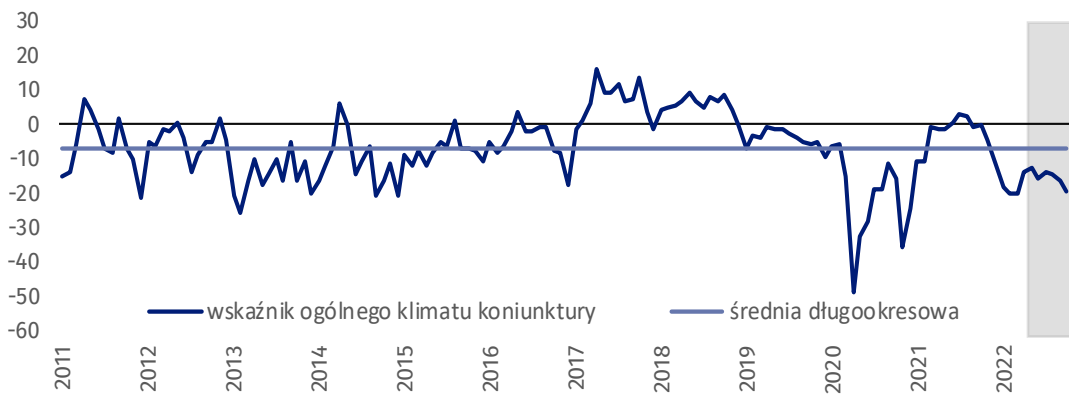
Handel hurtowy (wykres 3)

W październiku wskaźnik ogólnego klimatu koniunktury kształtuje się na poziomie minus 9,7, tj. niższym niż przed miesiącem (minus 8,1).



Handel detaliczny (wykres 4)

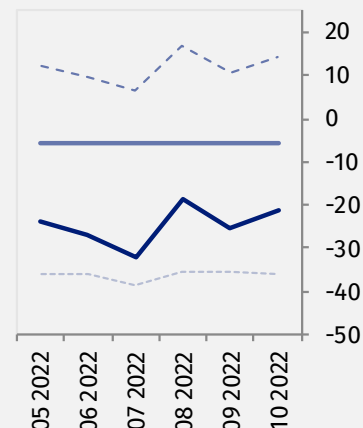
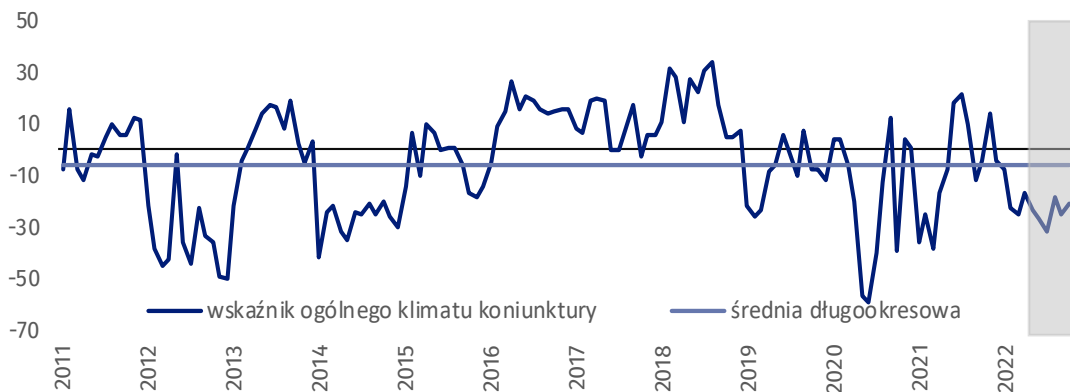
W bieżącym miesiącu wskaźnik ogólnego klimatu koniunktury kształtuje się na poziomie minus 19,3, tj. niższym niż we wrześniu (minus 16,3).





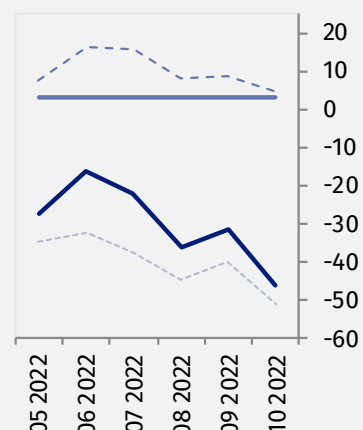
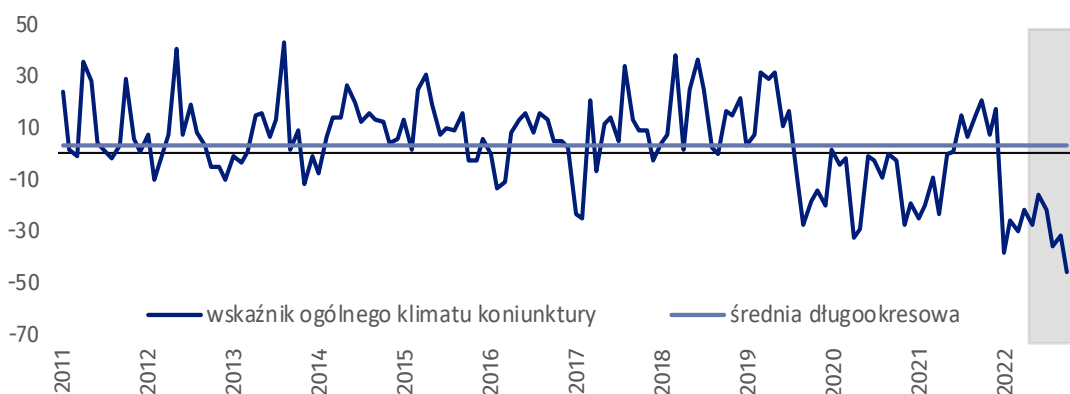
Transport i gospodarka magazynowa (wykres 5)

W październiku wskaźnik ogólnego klimatu koniunktury kształtuje się na poziomie minus 21,3, tj. wyższym niż przed miesiącem (minus 25,1).



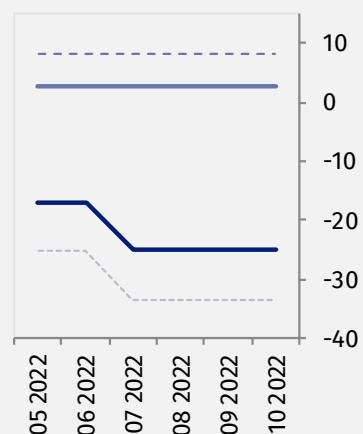
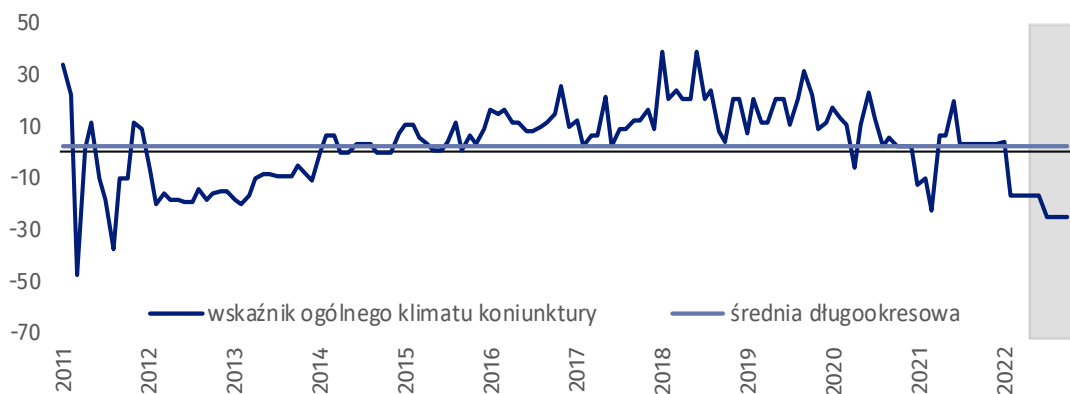
Zakwaterowanie i gastronomia (wykres 6)

W bieżącym miesiącu wskaźnik ogólnego klimatu koniunktury kształtuje się na poziomie minus 46,4, tj. niższym niż we wrześniu (minus 31,7).







Informacja i komunikacja (wykres 7)

Wskaźnik ogólnego klimatu koniunktury kształtuje się na poziomie minus 25,1, tj. takim samym jak we wrześniu (minus 25,1).



Tablica 1. Wskaźniki ogólnego klimatu koniunktury według rodzaju działalności






WYSZCZEGÓLNIENIE		Analogiczny miesiąc ubiegłego roku	Ubiegły miesiąc	Bieżący miesiąc	Średnia długookresowa
Przetwórstwo przemysłowe 	wskaźnik ogólnego klimatu koniunktury	3,2	-26,8	-22,5	1,5
	składowa "diagnostyczna" wskaźnika	10,3	-13,6	-15,7	-0,3
	składowa "prognostyczna" wskaźnika	-4,0	-39,9	-29,2	3,3
Budownictwo 	wskaźnik ogólnego klimatu koniunktury	-1,7	-18,7	-24,0	-7,7
	składowa "diagnostyczna" wskaźnika	4,0	-11,5	-11,8	-10,4
	składowa "prognostyczna" wskaźnika	-7,3	-25,9	-36,1	-5,0
Handel hurtowy 	wskaźnik ogólnego klimatu koniunktury	-6,1	-8,1	-9,7	3,9
	składowa "diagnostyczna" wskaźnika	-2,7	-1,6	6,6	8,4
	składowa "prognostyczna" wskaźnika	-9,4	-14,5	-25,9	-0,6
Handel detaliczny 	wskaźnik ogólnego klimatu koniunktury	-0,4	-16,3	-19,3	-6,8
	składowa "diagnostyczna" wskaźnika	4,8	-5,5	-11,7	-5,1
	składowa "prognostyczna" wskaźnika	-5,5	-27,0	-26,9	-8,4
Transport i gospodarka magazynowa 	wskaźnik ogólnego klimatu koniunktury	-4,0	-25,1	-21,3	-5,8
	składowa "diagnostyczna" wskaźnika	25,8	-20,8	-5,7	-7,9
	składowa "prognostyczna" wskaźnika	-33,8	-29,4	-36,8	-3,6
Zakwaterowanie i gastronomia 	wskaźnik ogólnego klimatu koniunktury	21,0	-31,7	-46,4	3,3
	składowa "diagnostyczna" wskaźnika	9,0	-9,6	-22,1	1,3
	składowa "prognostyczna" wskaźnika	33,0	-53,8	-70,6	5,3
Informacja i komunikacja 	wskaźnik ogólnego klimatu koniunktury	3,3	-25,1	-25,1	2,6
	składowa "diagnostyczna" wskaźnika	13,1	12,2	12,2	12,4
	składowa "prognostyczna" wskaźnika	-6,5	-62,3	-62,3	-7,1

Aneks

Pogłębione pytania o aktualne zagadnienia gospodarcze oraz wpływ wojny w Ukrainie na koniunkturę – oceny i oczekiwania






Badanie zostało przeprowadzone od 1 do 10 dnia bieżącego miesiąca na próbie jednostek przemysłowych, budowlanych, handlowych i usługowych. Pytania zostały podzielone na dwie sekcje – pytań dotyczących wpływu wojny w Ukrainie na koniunkturę gospodarczą oraz pytań dotyczących procesów cenowych. Odpowiedzi na cały dodatkowy blok pytań są udzielane na zasadzie dobrowolności. W poniższej tabeli we wszystkich pytaniach prezentowany jest procent (ważony) odpowiedzi respondentów na dany wariant. Dane zostały zagregowane zgodnie z metodologią agregacji (ważenia) stosowaną standardowo w badaniu koniunktury gospodarczej.

Tablica 2. Pogłębione pytania o aktualne zagadnienia gospodarcze

Pytania	    				
	Przetwórstwo przemysłowe	Budownictwo	Handel hurtowy	Handel detaliczny	Usługi
PYTANIA O WPŁYW WOJNY W UKRAINIE					
1. Negatywne skutki wojny w Ukrainie i jej konsekwencje dla prowadzonej przez Państwa firmę działalności gospodarczej będą w bieżącym miesiącu:					
brak negatywnych skutków	9,7	8,4	2,8	19,5	10,7
nieznaczne	53,3	47,0	86,4	45,2	44,6
poważne	21,9	14,0	10,8	25,0	20,1
zagrożające stabilności firmy	15,1	30,6	0,0	10,3	24,6
suma (brak negatywnych skutków + nieznaczne)	63,0	55,4	89,2	64,7	55,3
suma (poważne + zagrożające stabilności firmy)	37,0	44,6	10,8	35,3	44,7
2. Z zaobserwowanych w ostatnim miesiącu negatywnych skutków wojny w Ukrainie najbardziej do Państwa firmy odnoszą się:					
spadek sprzedaży / spadek przychodów	37,5	20,5	10,8	19,5	30,1
wzrost kosztów	77,9	80,7	48,7	56,2	71,6
zakończenie w łańcuchu dostaw	65,9	22,9	18,0	40,5	35,3
duże zaburzenia organizacyjne w funkcjonowaniu przedsiębiorstwa	8,2	0,0	0,0	0,0	0,0
problemy z bieżącym finansowaniem	16,3	7,2	0,0	14,4	14,5
nadmierne zapasy	16,3	0,0	0,0	5,3	0,0
zerwanie umów ze wschodnimi kontrahentami	30,1	0,0	19,4	0,0	22,4
3. Jeżeli w Państwa firmie są zatrudnieni pracownicy z Ukrainy, to czy w związku z wojną w Ukrainie zaobserwowali Państwo w ubiegłym miesiącu:¹					
odpływ pracowników z Ukrainy	33,5	20,0	2,8	5,3	8,6
nieznaczny	33,5	16,4	2,8	5,3	8,6
poważny	0,0	3,6	0,0	0,0	0,0
napływ pracowników z Ukrainy	27,8	11,6	2,8	5,3	8,6
nieznaczny	23,7	11,6	2,8	5,3	8,6
poważny	4,1	0,0	0,0	0,0	0,0
nie dotyczy	66,5	80,0	53,9	81,0	91,4

¹ Dopuszczalne było równoczesne zaznaczenie po jednej odpowiedzi dla każdego z wariantów („odpływ” i „napływ”), w związku z tym suma wariantów może przekroczyć 100%. Odpowiedź „nie dotyczy” zaznaczana była w przypadku, gdy firma nie zatrudnia pracowników z Ukrainy lub nie zaobserwowała w ubiegłym miesiącu ich „odpływu” czy „napływu”.

Tablica 2. Pogłębione pytania o aktualne zagadnienia gospodarcze (dok.)

Pytania					
	Przetwórstwo przemysłowe	Budownictwo	Handel hurtowy	Handel detaliczny	Usługi
PROCESY CENOWE					
4. Jak Państwa zdaniem kształtować się będą ceny usług/ materiałów/surowców wykorzystywanych przez Państwa firmę w ramach prowadzonej działalności gospodarczej?					
w krótkim okresie (1-3 miesiące) - w porównaniu z aktualną sytuacją					
wzrosną szybciej	55,6	24,1	26,8	59,1	40,6
wzrosną wolniej	38,7	36,9	19,9	27,2	44,9
ustabilizują się	5,7	8,4	50,5	13,7	14,5
spadną	0,0	30,6	2,8	0,0	0,0
w dłuższym okresie (najbliższe 12 miesięcy) - w porównaniu z aktualną sytuacją					
wzrosną szybciej	46,9	8,4	13,7	38,3	40,0
wzrosną wolniej	43,0	40,5	25,1	41,8	40,8
ustabilizują się	10,1	20,5	58,4	19,9	19,2
spadną	0,0	30,6	2,8	0,0	0,0
5. Które z poniższych czynników w największym stopniu wpłyną na koszty funkcjonowania Państwa firmy w okresie najbliższego kwartału?					
wzrost kosztów					
ceny energii i paliw	98,6	64,6	56,7	86,3	96,2
ceny czynszu, najmu lokali, itp.	41,2	28,9	18,5	45,9	34,0
ceny komponentów i usług	92,9	56,1	35,9	51,0	81,6
koszty zatrudnienia	80,0	79,5	33,6	56,3	73,1
ceny importu bezpośredniego	41,3	29,7	29,9	30,3	30,1
zmiany w przepisach i wymogach prawnych	39,6	29,7	22,8	40,5	44,0
koszty finansowania (kredyty, pożyczki, itp.)	55,7	40,5	25,6	49,9	66,2
inne	30,0	21,7	15,6	25,0	34,0
spadek kosztów					
ceny energii i paliw	0,0	0,0	0,0	0,0	0,0
ceny czynszu, najmu lokali, itp.	2,8	0,0	10,0	0,0	0,0
ceny komponentów i usług	1,4	0,0	0,0	0,0	0,0
koszty zatrudnienia	0,0	0,0	0,0	0,0	0,0
ceny importu bezpośredniego	7,0	0,0	0,0	0,0	0,0
zmiany w przepisach i wymogach prawnych	9,9	0,0	0,0	0,0	0,0
koszty finansowania (kredyty, pożyczki, itp.)	11,2	0,0	0,0	0,0	0,0
inne	11,2	0,0	0,0	0,0	0,0
6. Czy obserwowane i przewidywane zmiany w warunkach finansowania przedsiębiorstwa (koszty kredytów bankowych i ich dostępność, kredyt kupiecki, odroczone płatności, itp.) spowodują, w najbliższych 12 miesiącach, w przypadku:					
decyzji inwestycyjnych					
odłożenie	76,7	62,7	27,9	46,9	40,0
przyspieszenie	0,0	0,0	0,0	23,7	0,0
nie mam zdania	23,3	37,3	72,1	29,4	60,0
produkcji/sprzedaży					
ograniczenie	58,5	44,6	5,7	15,7	48,5
wzrost	4,3	3,6	7,1	23,8	0,0
nie mam zdania	37,2	51,8	87,2	60,5	51,5
zatrudnienia					
ograniczenie	62,9	49,4	27,9	30,3	54,7
wzrost	0,0	3,6	0,0	5,1	0,0
nie mam zdania	37,1	47,0	72,1	64,6	45,3

W przypadku cytowania danych Głównego Urzędu Statystycznego prosimy o zamieszczenie informacji: „Źródło danych GUS”, a w przypadku publikowania obliczeń dokonanych na danych opublikowanych przez GUS prosimy o zamieszczenie informacji: „Opracowanie własne na podstawie danych GUS”.

Opracowanie merytoryczne:
Urząd Statystyczny w Zielonej Górze

Dyrektor Roman Fedak
Tel: 68 322 31 12

Rzeczposzechnianie:
Rzecznik Prasowy Prezesa GUS


Karolina Banaszek
Tel: 695 255 011

Wydział Współpracy z Mediami


Tel: 22 608 38 04


e-mail: obslugaprasowa@stat.gov.pl


 www.stat.gov.pl

 [@GUS_STAT](https://twitter.com/GUS_STAT)

 [@GlownyUrzadStatystyczny](https://www.facebook.com/GlownyUrzadStatystyczny)

 [gus_stat](https://www.instagram.com/gus_stat)

 [glownyurządstatystycznygus](https://www.youtube.com/glownyurządstatystycznygus)

 [glownyurządstatystyczny](https://www.linkedin.com/company/glownyurządstatystyczny)

Powiązane opracowania

[Koniunktura gospodarcza w przetwórstwie przemysłowym, budownictwie, handlu i usługach](#)

Informacje sygnałne – opinie formułowane przez jednostki z siedzibą w danym województwie dostępne na stronach Urzędów Statystycznych

[Infografika – Koniunktura gospodarcza w Polsce](#)

[Badanie koniunktury gospodarczej – zeszyt metodologiczny](#)

Temat dostępny w bazach danych

[Dziedzina Baza Wiedzy Koniunktura Gospodarcza](#)

[Bank Danych Makroekonomicznych \(BDM\)](#)

Ważniejsze pojęcia dostępne w słowniku

[Koniunktura gospodarcza](#)