

Warszawa, 2014-01-29

KONIUNKTURA GOSPODARCZA

w styczniu 2014 r.

opinie formułowane przez jednostki, których siedziba znajduje się
w WOJEWÓDZTWIE ŚWIĘTOKRZYSKIM

Przedsiębiorstwa z siedzibą w województwie świętokrzyskim ogólny klimat koniunktury w **przetwórstwie przemysłowym** oceniają w styczniu nieznacznie negatywnie, wobec pozytywnych opinii sprzed miesiąca. Oceny bieżące w zakresie portfela zamówień, produkcji oraz sytuacji finansowej są pesymistyczne, gorsze od zgłaszanych w grudniu. Odpowiednie prognozy są mniej negatywne od formułowanych w ubiegłym miesiącu. Przedsiębiorcy planują redukcje zatrudnienia nieco mniejsze od zapowiadanych w grudniu. Ceny wyrobów przemysłowych mogą nadal nieco spadać, podobnie jak oczekiwano w ubiegłym miesiącu.

Ogólny klimat koniunktury w **budownictwie** oceniany jest w styczniu mniej negatywnie niż w grudniu. Diagnozy i prognozy portfela zamówień, a także przewidywania dotyczące produkcji budowlano-montażowej i sytuacji finansowej są mniej pesymistyczne od formułowanych w ubiegłym miesiącu. Utrzymują się negatywne oceny dotyczące produkcji budowlano-montażowej oraz sytuacji finansowej. Przedsiębiorcy zapowiadają mniej znaczący niż planowano przed miesiącem spadek zatrudnienia. Ceny robót budowlano-montażowych mogą zmniejszać się wolniej niż oczekiwano w grudniu.

Ogólny klimat koniunktury w **handlu hurtowym** w styczniu oceniany jest optymistycznie, wobec negatywnych opinii w grudniu. Diagnozy i prognozy sytuacji finansowej są pozytywne, lepsze niż przed miesiącem. Nieznacznie spada bieżąca sprzedaż. Odpowiednie przewidywania wskazują, że może ona utrzymać się na dotychczasowym poziomie. Zapowiadany jest wzrost zatrudnienia, zbliżony do planowanego w grudniu. Ceny mogą rosnać szybciej niż prognozowano miesiąc wcześniej.

Ogólny klimat koniunktury w **handlu detalicznym** jest oceniany w styczniu mniej pesymistycznie niż w grudniu. Diagnozy sprzedaży oraz sytuacji finansowej są mniej negatywne od odnotowanych przed miesiącem, pogarszają się jednak niekorzystne prognozy w tym zakresie. Skala spadku zatrudnienia może być mniejsza od oczekiwanej w grudniu. Przedsiębiorcy zapowiadają, iż ceny towarów mogą nieznacznie rosnać.

W styczniu oceny koniunktury formułowane przez firmy z sekcji **informacja i komunikacja** poprawiają się, wobec negatywnych opinii sygnalizowanych przed miesiącem i przed rokiem. Oceny koniunktury zgłaszane przez podmioty z sekcji **działalność związana z zakwaterowaniem i usługami gastronomicznymi** oraz **transport i gospodarka magazynowa** są pesymistyczne, gorsze od deklarowanych w grudniu i styczniu ubiegłego roku.

W **przetwórstwie przemysłowym** badaniem objęte są podmioty o liczbie pracujących 10 i więcej osób. W pozostałych badaniach (**budownictwo, handel hurtowy i detaliczny, usługi**) uczestniczą również podmioty o liczbie pracujących do 9 osób.

Przetwórstwo przemysłowe — sekcja C; **Budownictwo** — sekcja F; **Handel hurtowy** — dział 46; **Handel detaliczny** — działy 45 i 47

Usługi — sekcje: H – Transport i gospodarka magazynowa, I – Działalność związana z zakwaterowaniem i usługami gastronomicznymi, J – Informacja i komunikacja, K – Działalność finansowa i ubezpieczeniowa, L – Działalność związana z obsługą rynku nieruchomości, M – Działalność profesjonalna, naukowa i techniczna, N – Działalność w zakresie usług administrowania i działalność wspierająca, P – Edukacja, Q – Opieka zdrowotna i pomoc społeczna, R – Działalność związana z kulturą, rozrywką i rekreacją, S – Pozostała działalność usługowa

Opracowanie:

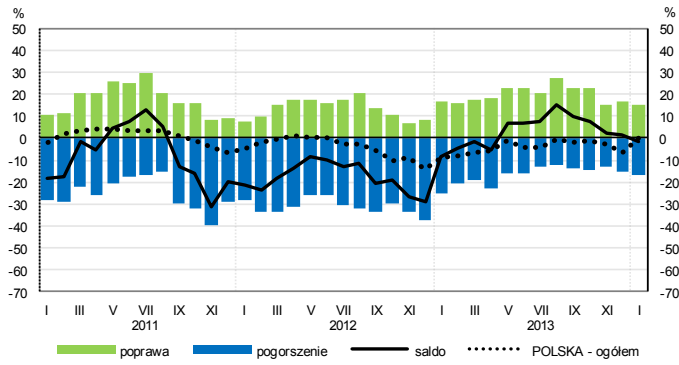
Departament Przedsiębiorstw

Kontakt w sprawach merytorycznych:

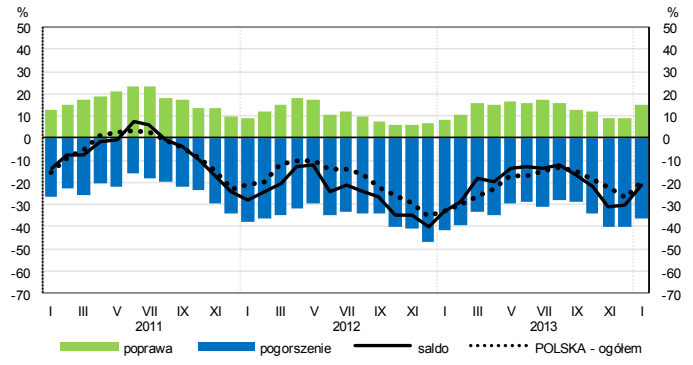
Hanna Sękowska tel. 22 608 36 51, Magdalena Świącka tel. 22 608 35 50, Olga Gaca tel. 22 608 36 51,
Hubert Stefaniak tel. 22 608 35 50, Łukasz Gontarz tel. 22 608 36 51.

OGÓLNY KLIMAT KONIUNKTURY WEDŁUG SEKCJI / DZIAŁÓW PKD

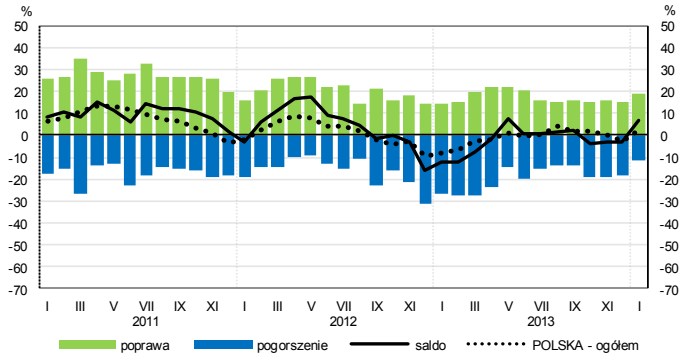
Przetwórstwo przemysłowe (sekcja C)



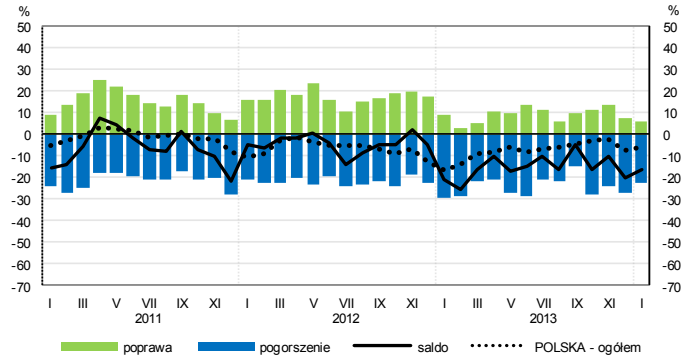
Budownictwo (sekcja F)



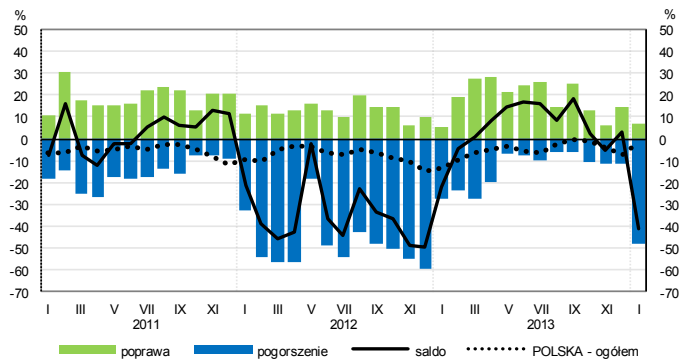
Handel hurtowy (dział 46)



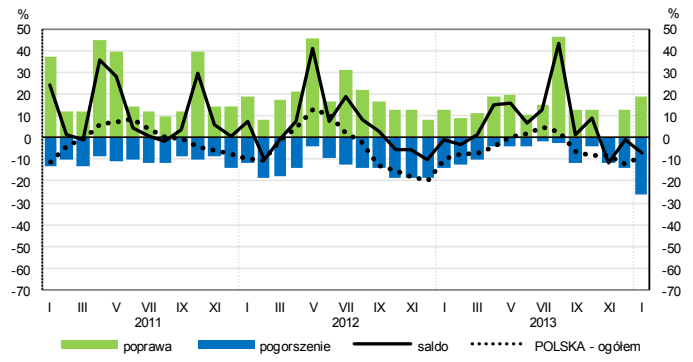
Handel detaliczny (dział 45+47)



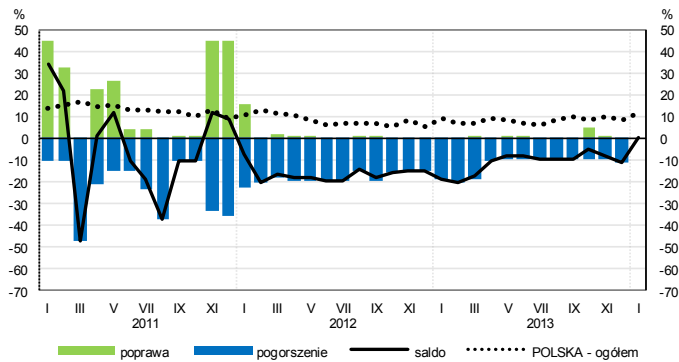
Transport i gospodarka magazynowa (sekcja H)



Zakwaterowanie i gastronomia (sekcja I)

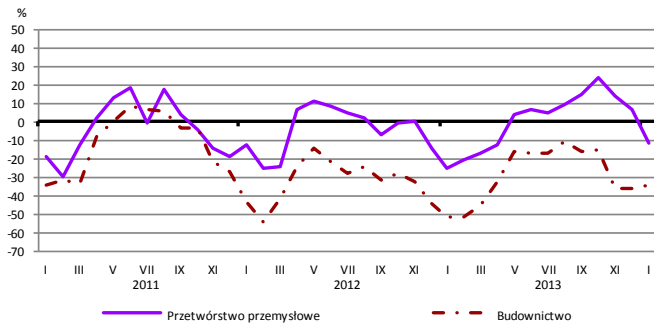


Informacja i komunikacja (sekcja J)

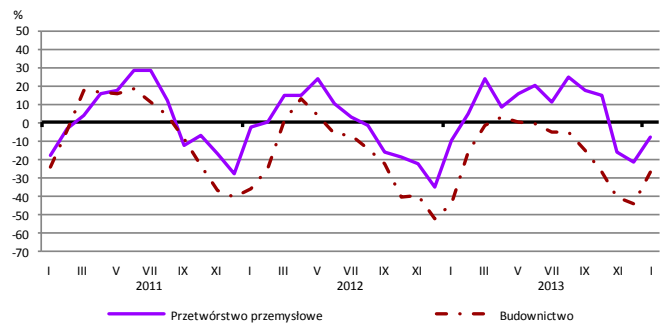


WYBRANE WSKAŹNIKI WEDŁUG SEKCJI / DZIAŁÓW PKD

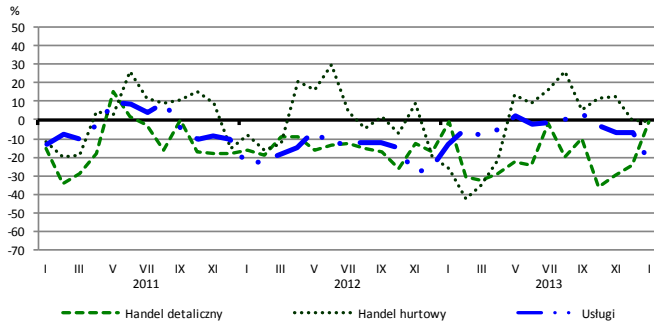
Bieżąca produkcja



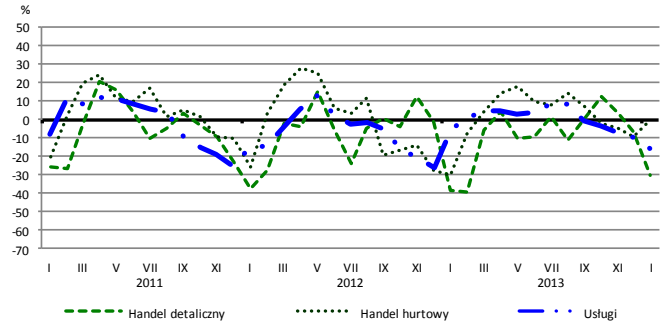
Przewidywana produkcja



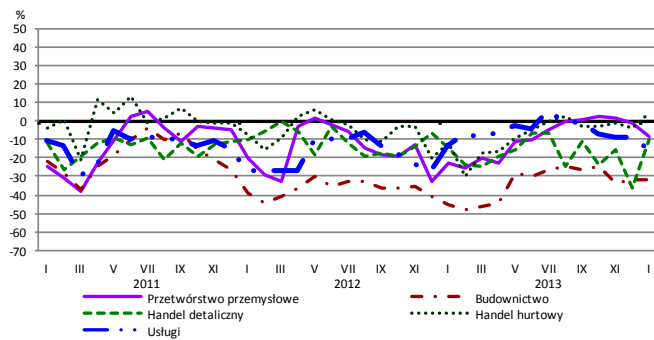
Bieżąca sprzedaż



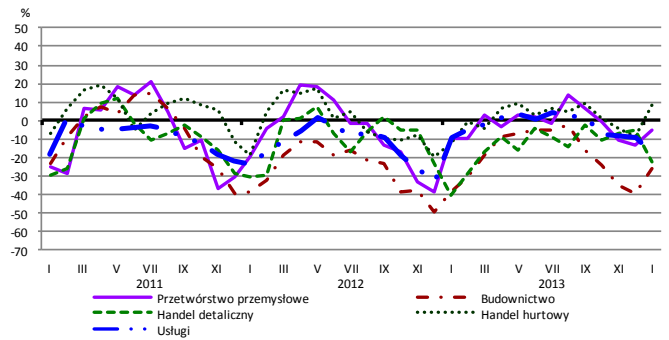
Przewidywana sprzedaż



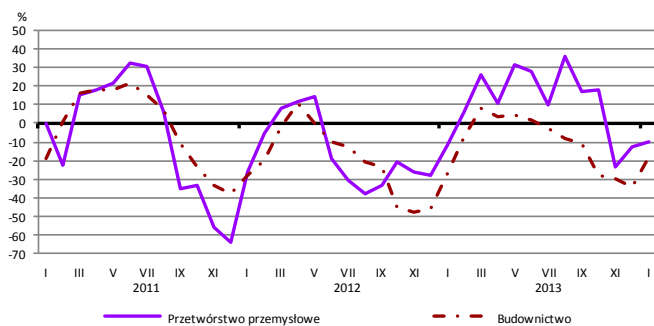
Bieżąca sytuacja finansowa



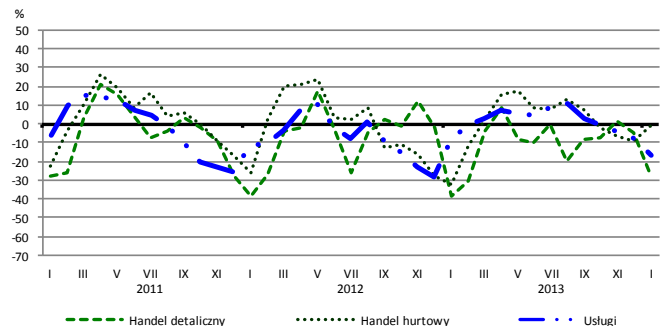
Przewidywana sytuacja finansowa



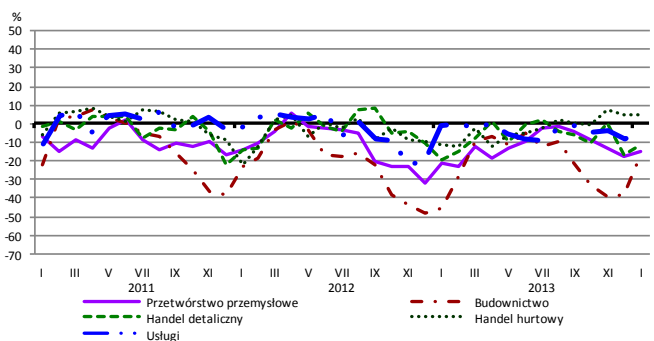
Przewidywany portfel zamówień na rynku krajowym



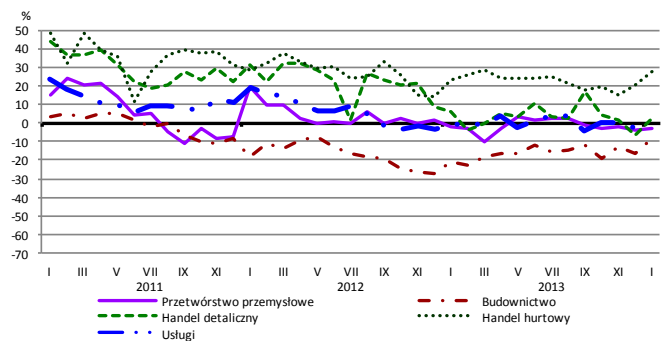
Przewidywany popyt



Przewidywane zatrudnienie

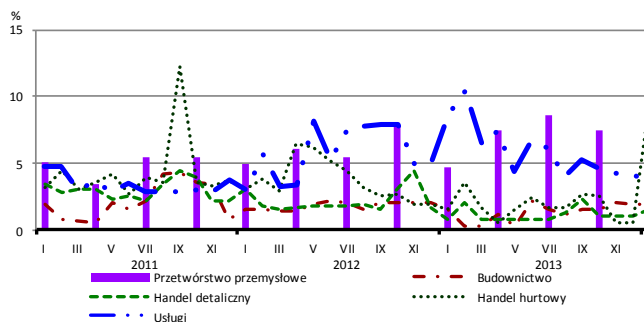


Przewidywane ceny

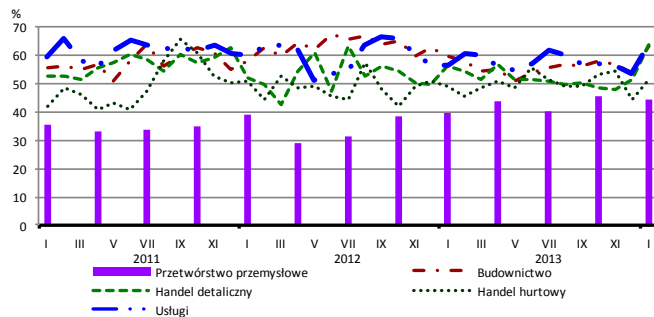


BARIERY DZIAŁALNOŚCI GOSPODARCZEJ

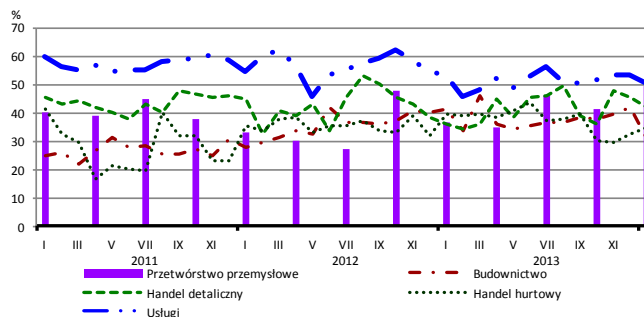
Brak barier



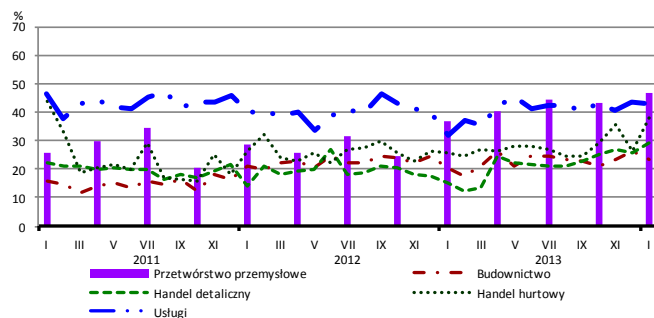
Koszty zatrudnienia



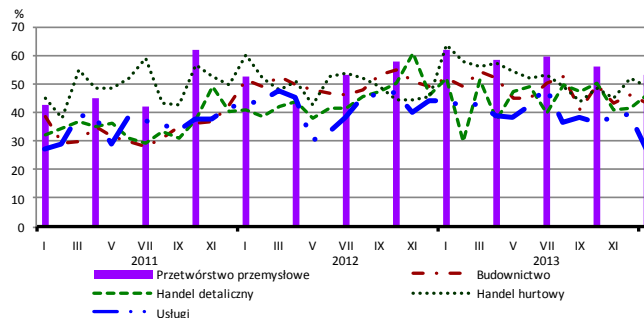
Wysokie obciążenia na rzecz budżetu



Niejasne i niespójne przepisy prawne



Niepewność ogólnej sytuacji gospodarczej



Największy odsetek przedsiębiorców **nieodczuwających żadnych barier w prowadzeniu bieżącej działalności gospodarczej** w styczniu br. jest odnotowany w jednostkach prowadzących działalność z zakresu przemysłu (9,9%), w dalszej kolejności – handlu hurtowego (9,7%), usług (3,7%), budownictwa (1,9%), handlu detalicznego (1,6%).

W jednostkach z zakresu **przetwórstwa przemysłowego**, które nie sygnalizują braku utrudnień swojej działalności, najczęściej zgłaszanymi barierami są niedostateczny popyt na rynku krajowym (56% w styczniu br., 55% przed rokiem), niepewność ogólnej sytuacji gospodarczej (53% w styczniu br., 62% w analogicznym miesiącu ub. r.) oraz wysokie obciążenia na rzecz budżetu (50% w styczniu br., 37% przed rokiem – jest to bariera, której znaczenie w skali roku wzrosło w największym stopniu). Barierami, których znaczenie spadło w skali roku w największym stopniu są niedostateczny popyt na rynku zagranicznym (z 44% do 34%) oraz niepewność ogólnej sytuacji gospodarczej.

Największe trudności napotykane przez przedsiębiorstwa **budowlano-montażowe** zgłaszające bariery związane są z kosztami zatrudnienia (63% w styczniu br., 60% przed rokiem) oraz konkurencją na rynku (57% w styczniu br., 68% w analogicznym miesiącu ub. r.). W porównaniu ze styczniem 2013 r. najbardziej wzrosło znaczenie bariery związanej z kosztami finansowej obsługi działalności (z 27% do 35%), natomiast spadło – bariery związanej z kosztami materiałów (z 46% do 29%).

Podmioty prowadzące działalność w zakresie **handlu hurtowego** najczęściej wskazują trudności związane z konkurencją na rynku (barierę tę sygnalizuje 64% przedsiębiorstw w styczniu br., 47% w analogicznym miesiącu ub. r. – jest to bariera, której znaczenie w skali roku wzrosło w największym stopniu). Barierą, której znaczenie najbardziej spadło w skali roku jest niepewność ogólnej sytuacji gospodarczej (z 63% do 49%).

Przedsiębiorcy prowadzący działalność z zakresu **handlu detalicznego** najbardziej odczuwają bariery związane z konkurencją na rynku (barierę tę sygnalizuje w styczniu br. 73% przedsiębiorstw, 72% w analogicznym miesiącu ub. r.) oraz kosztami zatrudnienia (64% w styczniu br., 56% przed rokiem). Barierą, której znaczenie najbardziej wzrosło w skali roku są niejasne i niespójne przepisy prawne (z 15% do 29%).

Największe trudności wskazywane przez firmy **usługowe** zgłaszające bariery związane są z kosztami zatrudnienia (64% w styczniu br., 56% w analogicznym okresie ub. r.). W największym stopniu w skali roku spadło znaczenie barier związanych z niepewnością ogólnej sytuacji gospodarczej (z 44% do 27%) oraz z niedostatecznym popytem (z 34% do 24%), a wzrosło – bariery związanej z niejasnymi i niespójnymi przepisami prawnymi (z 32% do 43%).