

Warszawa, 2014-02-28

**KONIUNKTURA GOSPODARCZA**

w lutym 2014 r.

opinie formułowane przez jednostki, których siedziba znajduje się  
w WOJEWÓDZTWIE ŚWIĘTOKRZYSKIM

Przedsiębiorstwa z siedzibą w województwie świętokrzyskim ogólny klimat koniunktury w **przetwórstwie przemysłowym** oceniają w lutym pozytywnie, wobec negatywnych opinii sprzed miesiąca. Wpływają na to korzystne przewidywania w zakresie portfela zamówień, produkcji i sytuacji finansowej. Oceny bieżące dotyczące portfela zamówień i produkcji są mniej pesymistyczne niż w styczniu. Utrzymują się negatywne oceny sytuacji finansowej. Przedsiębiorcy planują redukcje zatrudnienia mniejsze od zapowiadanych w styczniu. Ceny wyrobów przemysłowych mogą spadać.

Ogólny klimat koniunktury w **budownictwie** oceniany jest w lutym mniej negatywnie niż w styczniu. Diagnozy i prognozy sytuacji finansowej, a także oceny portfela zamówień są mniej pesymistyczne od formułowanych w ubiegłym miesiącu. Prognozy dotyczące portfela zamówień są optymistyczne. Utrzymują się negatywne oceny dotyczące produkcji budowlano-montażowej, przewidywania wskazują, że może utrzymać się ona na dotychczasowym poziomie. Przedsiębiorcy zapowiadają nieznaczny wzrost zatrudnienia. Ceny robót budowlano-montażowych mogą zmniejszać się wolniej niż oczekiwano w styczniu.

Ogólny klimat koniunktury w **handlu hurtowym** w lutym oceniany jest bardziej optymistycznie niż w styczniu. Diagnozy i prognozy sprzedaży są pozytywne, lepsze od zgłaszanych przed miesiącem. Oceny bieżącej sytuacji finansowej są niekorzystne, wobec optymistycznych opinii ze stycznia. Utrzymują się pozytywne przewidywania w tym zakresie. Zapowiadany jest dalszy wzrost zatrudnienia. Ceny mogą rosnać wolniej niż prognozowano miesiąc wcześniej.

Ogólny klimat koniunktury w **handlu detalicznym** jest oceniany w lutym mniej pesymistycznie niż w styczniu. Prognozy sprzedaży są nieznacznie pozytywne, lepsze od zgłaszanych przed miesiącem. Bieżąca sprzedaż może być dalej ograniczana. Poprawiają się, mimo to nadal niekorzystne, przewidywania dotyczące sytuacji finansowej. Utrzymują się negatywne oceny bieżące w tym zakresie. Skala spadku zatrudnienia może być nieco większa od oczekiwanej w styczniu. Przedsiębiorcy zapowiadają, iż ceny towarów mogą dalej rosnać.

W lutym kierujący jednostkami z sekcji **informacja i komunikacja** oraz **działalność związana z zakwaterowaniem i usługami gastronomicznymi** oceniają koniunkturę pozytywnie, lepiej niż przed miesiącem i przed rokiem. Oceny koniunktury zgłaszane przez podmioty z sekcji **transport i gospodarka magazynowa** są mniej pesymistyczne od deklarowanych w styczniu br., ale gorsze od sygnalizowanych w lutym ubiegłego roku.

W **przetwórstwie przemysłowym** badaniem objęte są podmioty o liczbie pracujących 10 i więcej osób. W pozostałych badaniach (**budownictwo, handel hurtowy i detaliczny, usługi**) uczestniczą również podmioty o liczbie pracujących do 9 osób.

**Przetwórstwo przemysłowe** — sekcja C; **Budownictwo** — sekcja F; **Handel hurtowy** — dział 46; **Handel detaliczny** — działy 45 i 47

**Usługi** — sekcje: H – Transport i gospodarka magazynowa, I – Działalność związana z zakwaterowaniem i usługami gastronomicznymi, J – Informacja i komunikacja, K – Działalność finansowa i ubezpieczeniowa, L – Działalność związana z obsługą rynku nieruchomości, M – Działalność profesjonalna, naukowa i techniczna, N – Działalność w zakresie usług administrowania i działalność wspierająca, P – Edukacja, Q – Opieka zdrowotna i pomoc społeczna, R – Działalność związana z kulturą, rozrywką i rekreacją, S – Pozostała działalność usługowa

Opracowanie:

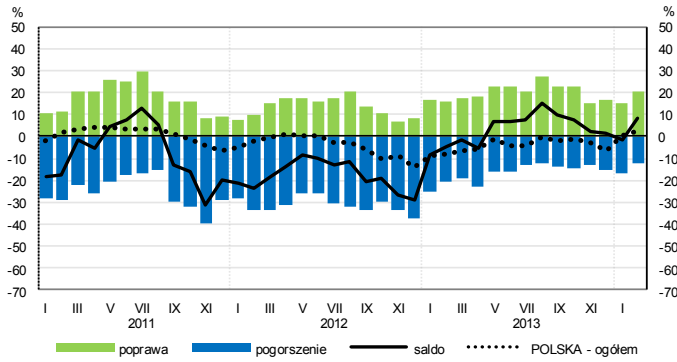
Departament Przedsiębiorstw

Kontakt w sprawach merytorycznych:

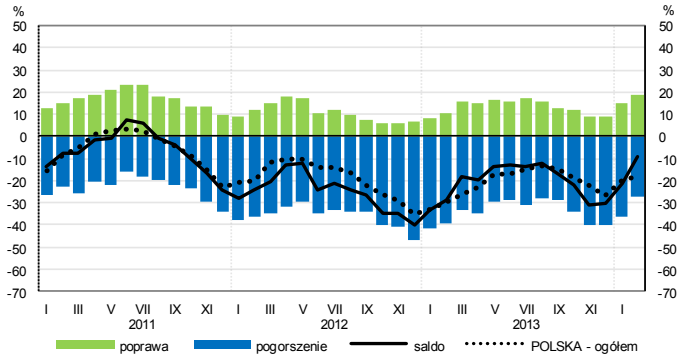
Hanna Sękowska tel. 22 608 36 51, Magdalena Świącka tel. 22 608 35 50, Olga Gaca tel. 22 608 36 51,  
Hubert Stefaniak tel. 22 608 35 50, Łukasz Gontarz tel. 22 608 36 51.

# OGÓLNY KLIMAT KONIUNKTURY WEDŁUG SEKCJI / DZIAŁÓW PKD

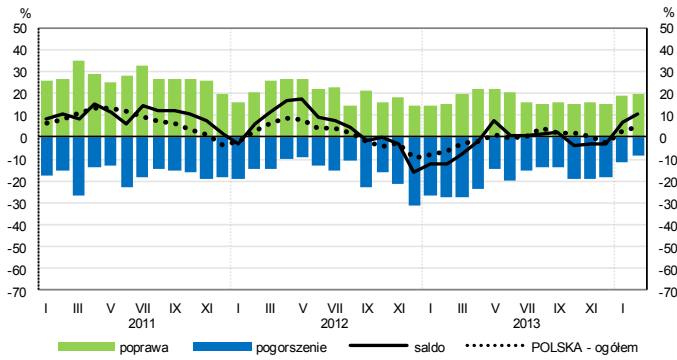
## Przetwórstwo przemysłowe (sekcja C)



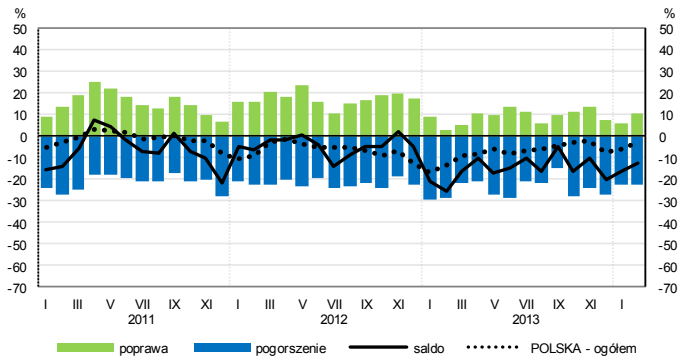
## Budownictwo (sekcja F)



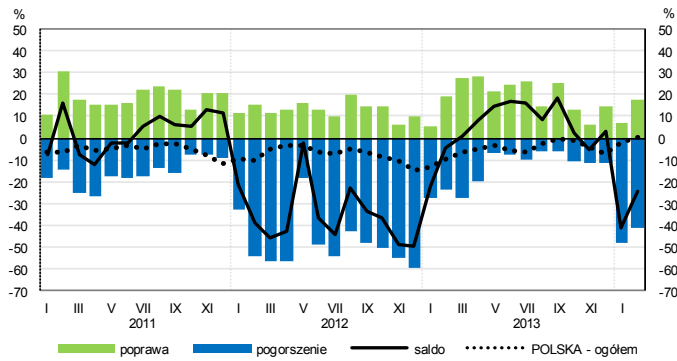
## Handel hurtowy (dział 46)



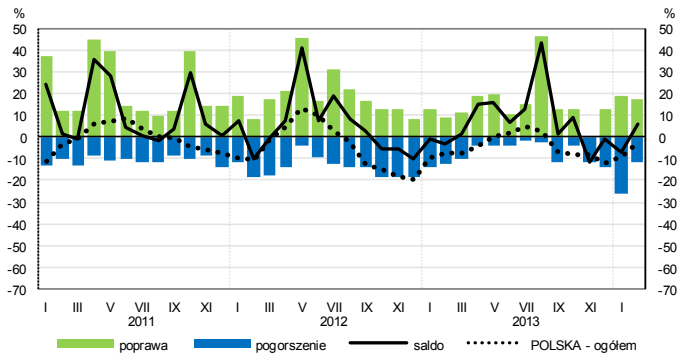
## Handel detaliczny (dział 45+47)



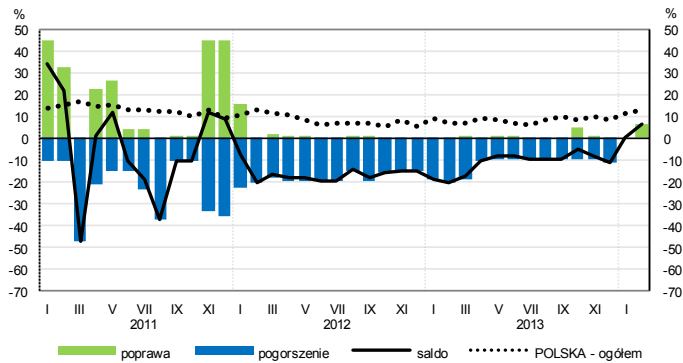
## Transport i gospodarka magazynowa (sekcja H)



## Zakwaterowanie i gastronomia (sekcja I)

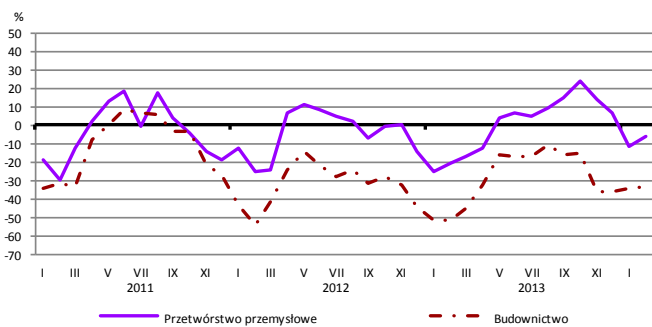


## Informacja i komunikacja (sekcja J)

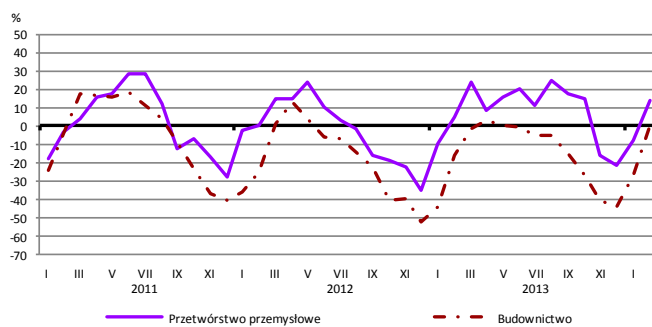


# WYBRANE WSKAŹNIKI WEDŁUG SEKCJI / DZIAŁÓW PKD

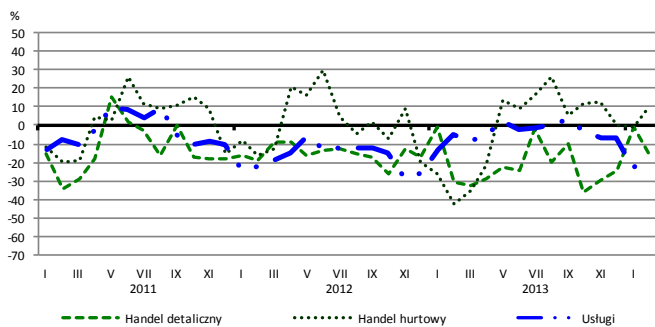
## Bieżąca produkcja



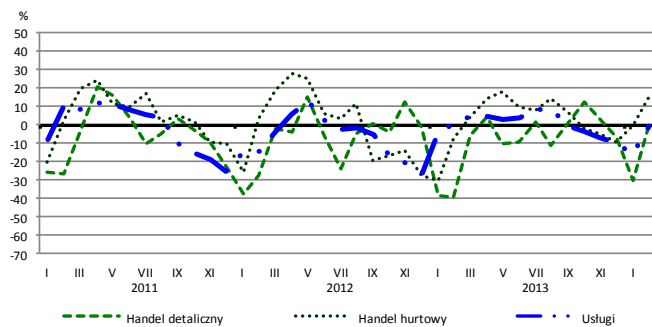
## Przewidywana produkcja



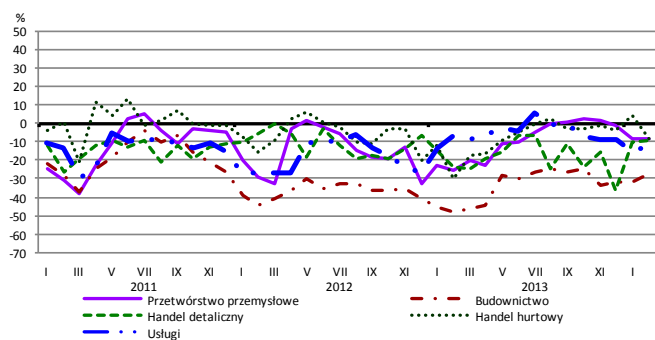
## Bieżąca sprzedaż



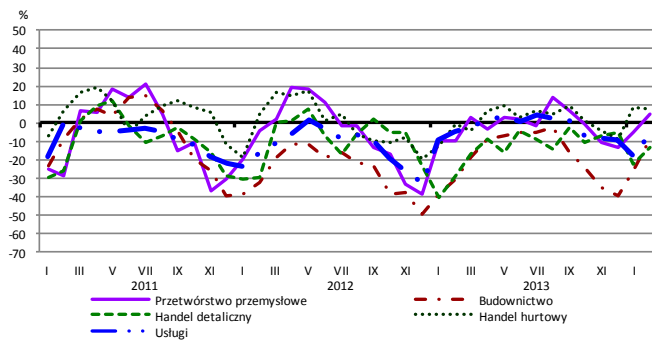
## Przewidywana sprzedaż



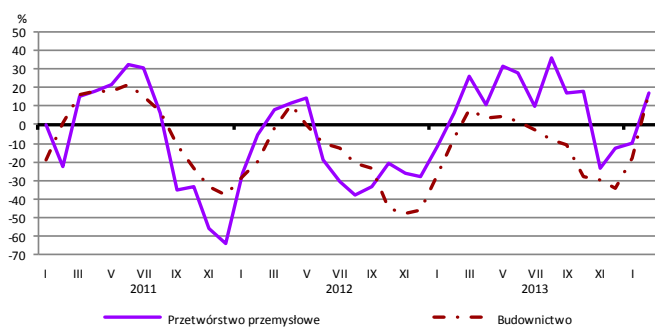
## Bieżąca sytuacja finansowa



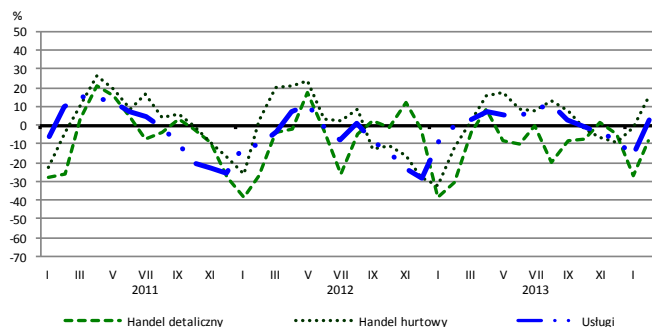
## Przewidywana sytuacja finansowa



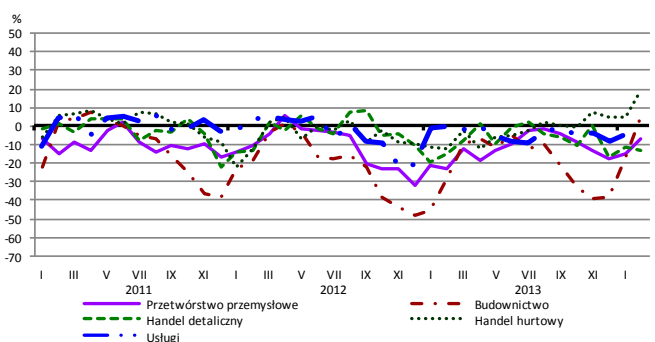
## Przewidywany portfel zamówień na rynku krajowym



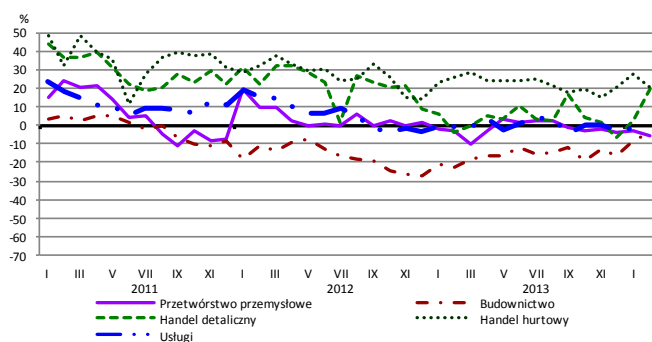
## Przewidywany popyt



## Przewidywane zatrudnienie

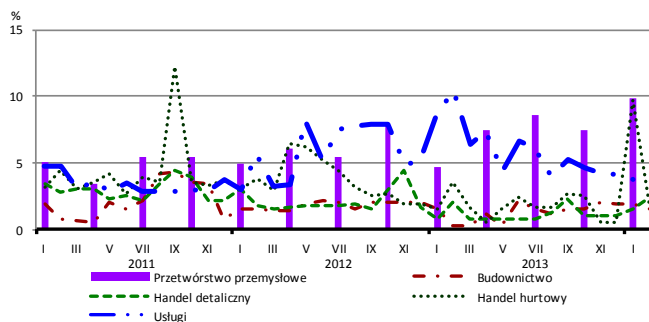


## Przewidywane ceny

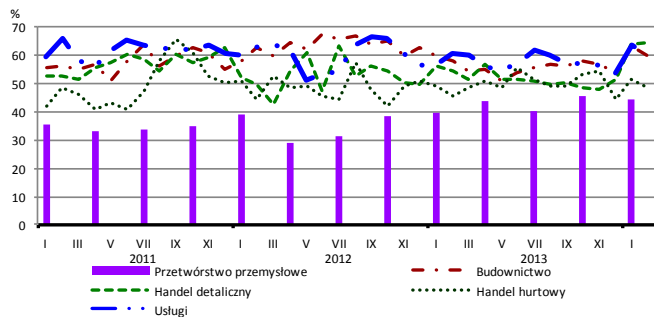


# BARIERY DZIAŁALNOŚCI GOSPODARCZEJ

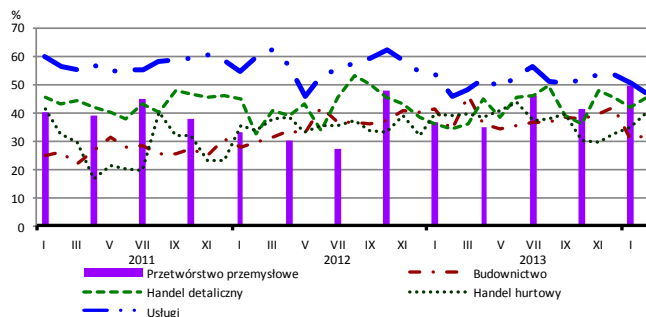
## Brak barier



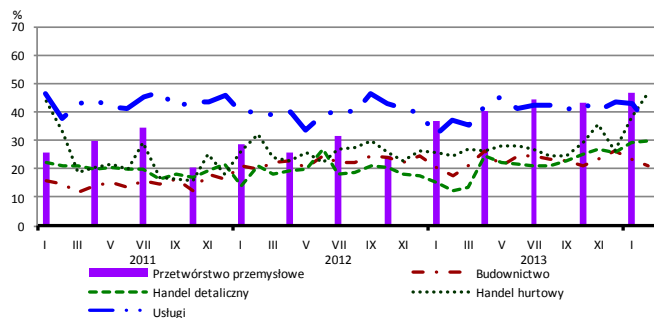
## Koszty zatrudnienia



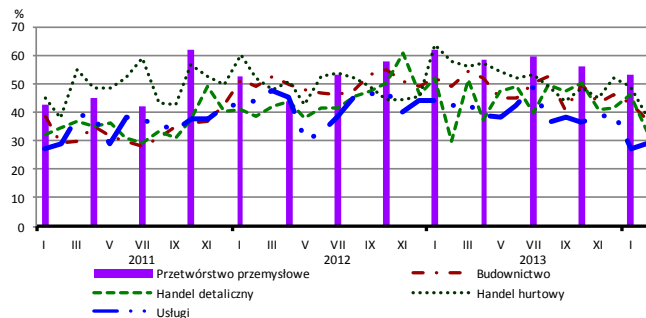
## Wysokie obciążenia na rzecz budżetu



## Niejasne i niespójne przepisy prawne



## Niepewność ogólnej sytuacji gospodarczej



Największy odsetek przedsiębiorców **nieodczuwających żadnych barier w prowadzeniu bieżącej działalności gospodarczej** w lutym br. jest odnotowany w jednostkach prowadzących działalność z zakresu usług (3,3%), w dalszej kolejności – handlu detalicznego (2,4%), handlu hurtowego (1,7%), budownictwa (1,6%).

Największe trudności napotymane przez przedsiębiorstwa **budowlano-montażowe** zgłaszające bariery związane są z konkurencją na rynku (65% w lutym bieżącego i ubiegłego roku) oraz kosztami zatrudnienia (60% w lutym br., 58% w analogicznym miesiącu ub. r.). W skali roku w największym stopniu wzrosło znaczenie bariery związanej z kosztami finansowej obsługi działalności (z 33% do 37%), natomiast spadło – barier związanych z niepewnością ogólnej sytuacji gospodarczej (z 49% do 37%) oraz niedostatecznym popytem (z 51% do 42%).

Podmioty prowadzące działalność w zakresie **handlu hurtowego** najczęściej wskazują trudności związane z konkurencją na rynku (barierę tę sygnalizuje 56% przedsiębiorstw w lutym bieżącego i ubiegłego roku). Bariery, której znaczenie najbardziej wzrosło w skali roku są niejasne i niespójne przepisy prawne (z 25% do 47%), a spadło – bariery związanej z niepewnością ogólnej sytuacji gospodarczej (z 58% do 39%).

Przedsiębiorcy prowadzący działalność z zakresu **handlu detalicznego** najbardziej odczuwają bariery związane z konkurencją na rynku (barierę tę sygnalizuje w lutym br. 67% przedsiębiorstw, 65% w analogicznym miesiącu ub. r.) oraz kosztami zatrudnienia (64% w lutym br., 55% przed rokiem). Bariery, której znaczenie najbardziej wzrosło w skali roku są niejasne i niespójne przepisy prawne (z 12% do 30%).

Największe trudności wskazywane przez firmy **usługowe** zgłaszające bariery związane są z kosztami zatrudnienia (60% w lutym br., 61% w analogicznym okresie ub. r.). W największym stopniu w skali roku spadło znaczenie bariery związanej z niepewnością ogólnej sytuacji gospodarczej (z 42% do 29%), a wzrosło – z niedoborem wykwalifikowanych pracowników (z 4% do 14%).