

Warszawa, 2014-03-28

KONIUNKTURA GOSPODARCZA

w marcu 2014 r.

opinie formułowane przez jednostki, których siedziba znajduje się
w WOJEWÓDZTWIE ŚWIĘTOKRZYSKIM

Przedsiębiorstwa z siedzibą w województwie świętokrzyskim ogólny klimat koniunktury w **przetwórstwie przemysłowym** oceniają w marcu pozytywnie, podobnie jak w lutym. Oceny i przewidywania dotyczące portfela zamówień i produkcji są korzystne, lepsze od formułowanych przed miesiącem. Mimo że bieżąca sytuacja finansowa oceniana jest nieznacznie pesymistycznie, prognozy w tym zakresie są pozytywne. Przedsiębiorcy planują niewielki wzrost zatrudnienia. Ceny wyrobów przemysłowych mogą spadać.

Ogólny klimat koniunktury w **budownictwie** oceniany jest w marcu negatywnie, podobnie jak w lutym. Diagnozy portfela zamówień, produkcji budowlano-montażowej oraz sytuacji finansowej są mniej pesymistyczne od ocen zgłaszanych w ubiegłym miesiącu. Prognozy produkcji budowlano-montażowej i sytuacji finansowej są optymistyczne, lepsze od formułowanych w lutym. Przewidywania dotyczące portfela zamówień są również korzystne, choć nieco gorsze od prognoz z poprzedniego miesiąca. Przedsiębiorcy zapowiadają niewielki wzrost zatrudnienia. Ceny robót budowlano-montażowych mogą nieznacznie wzrastać.

Utrzymują się optymistyczne oceny koniunktury w **handlu hurtowym**. Diagnozy i prognozy sytuacji finansowej oraz przewidywania dotyczące sprzedaży są korzystne, lepsze od zgłaszanych przed miesiącem. Oceny bieżącej sprzedaży są pozytywne, choć ostrożniejsze niż w lutym. Skala wzrostu zatrudnienia może być mniejsza od zapowiadanej przed miesiącem. Ceny mogą rosnać nieco wolniej niż prognozowano w lutym.

Ogólny klimat koniunktury w **handlu detalicznym** jest oceniany w marcu mniej pesymistycznie niż w lutym. Poprawiają się, mimo to nadal negatywne, oceny bieżącej sprzedaży. Przewidywania w tym zakresie są bardziej optymistyczne od formułowanych przed miesiącem. Pogarszają się negatywne diagnozy sytuacji finansowej. Odpowiednie prognozy są nieznacznie optymistyczne, lepsze od zgłaszanych w lutym. Skala spadku zatrudnienia może być mniejsza od planowanej miesiąc wcześniej. Przedsiębiorcy zapowiadają, iż ceny towarów mogą rosnać wolniej niż oczekiwano w lutym.

W marcu kierujący jednostkami z sekcji **działalność związana z zakwaterowaniem i usługami gastronomicznymi** oceniają koniunkturę bardziej optymistycznie niż przed miesiącem i przed rokiem. Oceny koniunktury formułowane przez firmy z sekcji **informacja i komunikacja** są korzystne, zbliżone do zgłaszanych w lutym br. i lepsze od negatywnych z marca ub. r. Podmioty z sekcji **transport i gospodarka magazynowa** oceniają koniunkturę nieco mniej pesymistycznie niż przed miesiącem, ale gorzej od nieznacznie pozytywnych opinii sprzed roku.

W **przetwórstwie przemysłowym** badaniem objęte są podmioty o liczbie pracujących 10 i więcej osób. W pozostałych badaniach (**budownictwo, handel hurtowy i detaliczny, usługi**) uczestniczą również podmioty o liczbie pracujących do 9 osób.

Przetwórstwo przemysłowe — sekcja C; **Budownictwo** — sekcja F; **Handel hurtowy** — dział 46; **Handel detaliczny** — działy 45 i 47

Usługi — sekcje: H – Transport i gospodarka magazynowa, I – Działalność związana z zakwaterowaniem i usługami gastronomicznymi, J – Informacja i komunikacja, K – Działalność finansowa i ubezpieczeniowa, L – Działalność związana z obsługą rynku nieruchomości, M – Działalność profesjonalna, naukowa i techniczna, N – Działalność w zakresie usług administrowania i działalność wspierająca, P – Edukacja, Q – Opieka zdrowotna i pomoc społeczna, R – Działalność związana z kulturą, rozrywką i rekreacją, S – Pozostała działalność usługowa

Opracowanie:

Departament Przedsiębiorstw

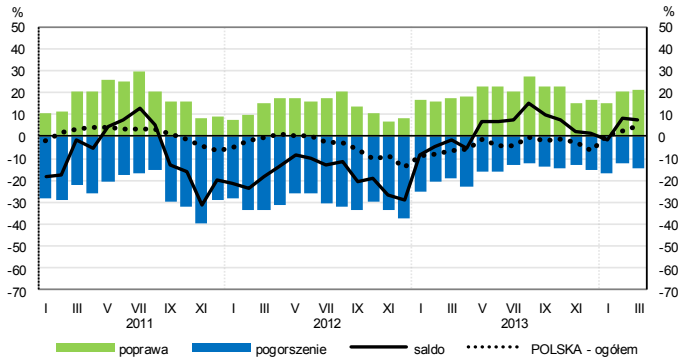
Kontakt w sprawach merytorycznych:

Hanna Sękowska tel. 22 608 36 51, Magdalena Świącka tel. 22 608 35 50, Olga Gaca tel. 22 608 36 51,

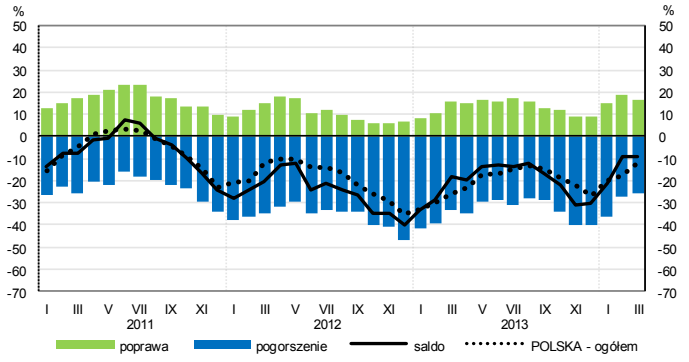
Hubert Stefaniak tel. 22 608 35 50, Łukasz Gontarz tel. 22 608 36 51.

OGÓLNY KLIMAT KONIUNKTURY WEDŁUG SEKCJI / DZIAŁÓW PKD

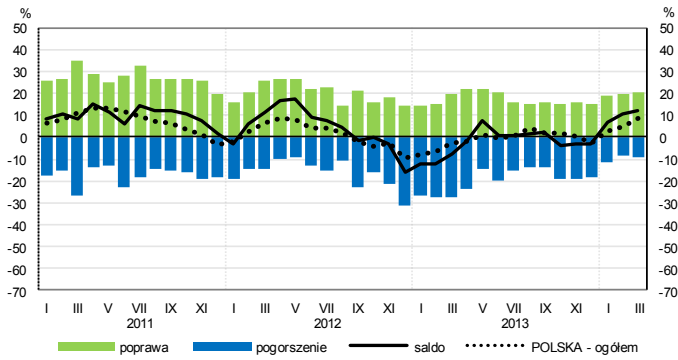
Przetwórstwo przemysłowe (sekcja C)



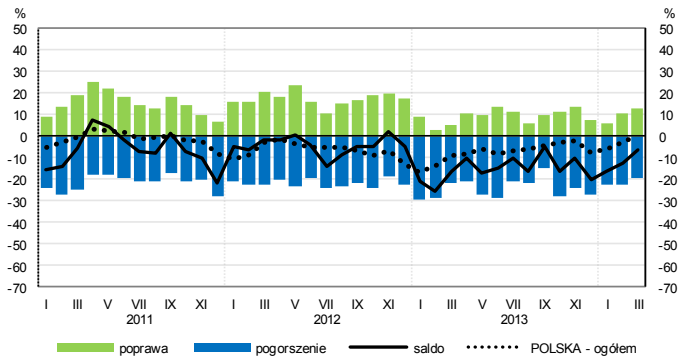
Budownictwo (sekcja F)



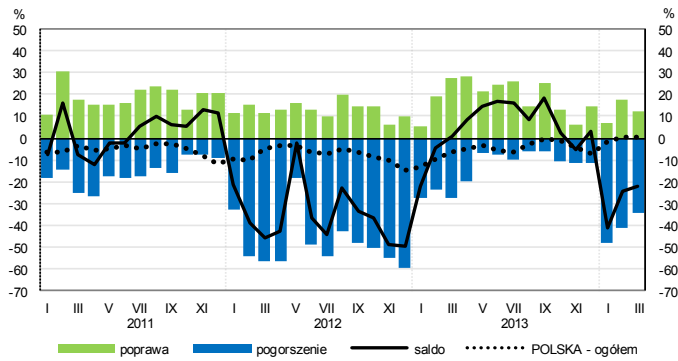
Handel hurtowy (dział 46)



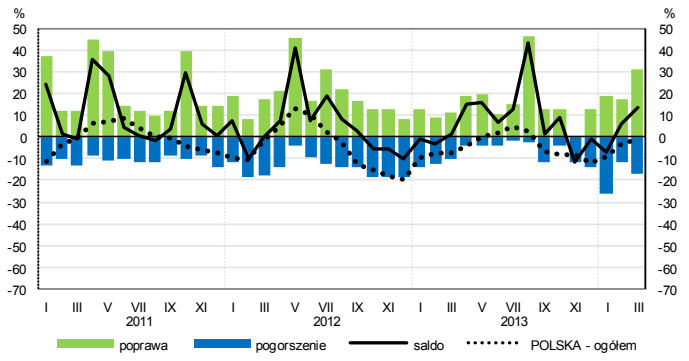
Handel detaliczny (dział 45+47)



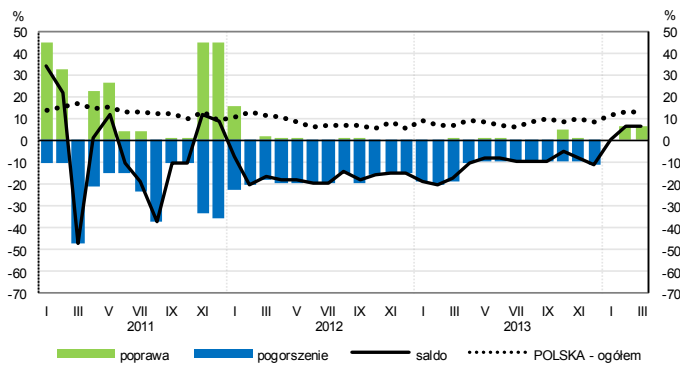
Transport i gospodarka magazynowa (sekcja H)



Zakwaterowanie i gastronomia (sekcja I)

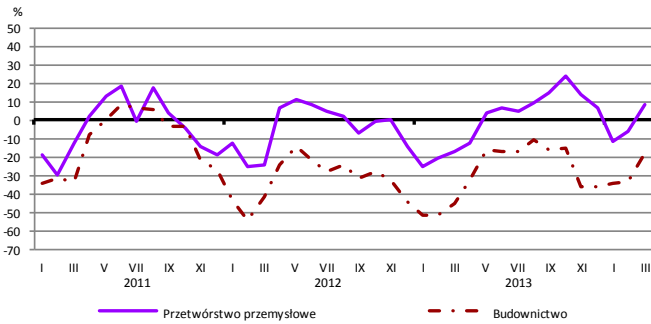


Informacja i komunikacja (sekcja J)

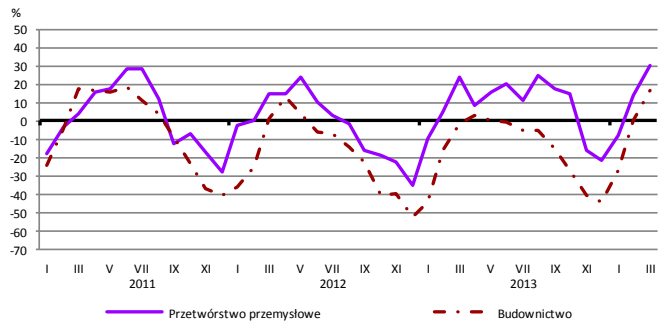


WYBRANE WSKAŹNIKI WEDŁUG SEKCJI / DZIAŁÓW PKD

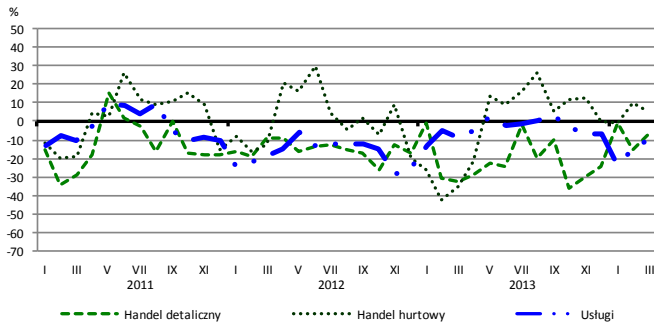
Bieżąca produkcja



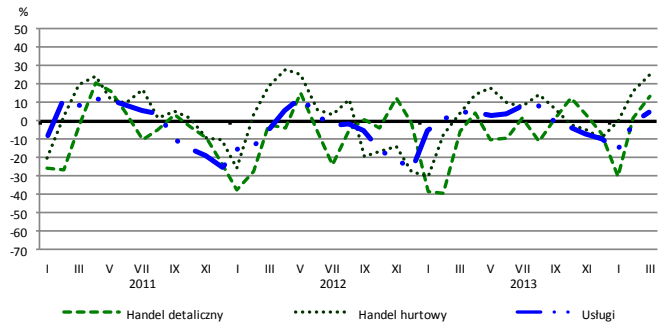
Przewidywana produkcja



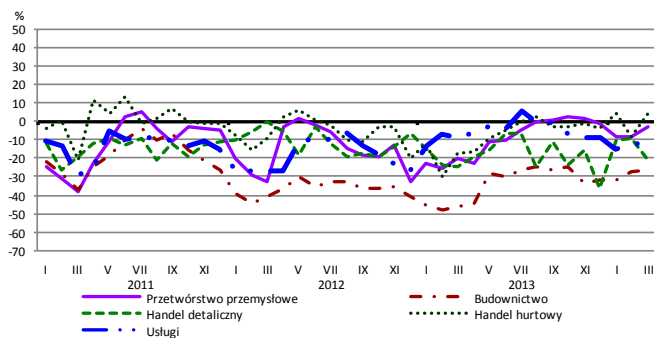
Bieżąca sprzedaż



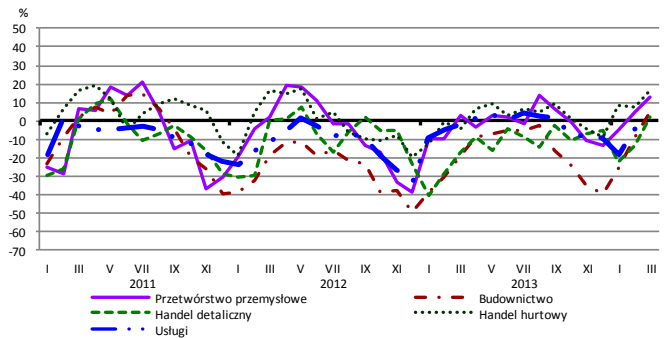
Przewidywana sprzedaż



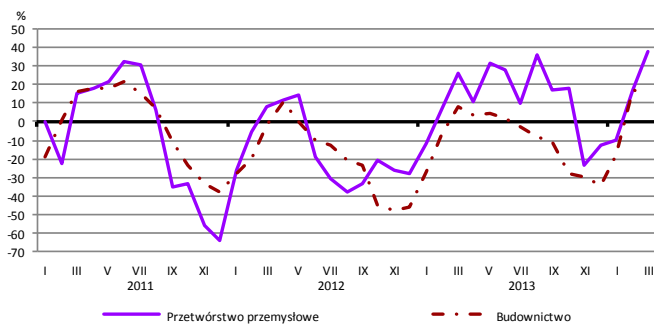
Bieżąca sytuacja finansowa



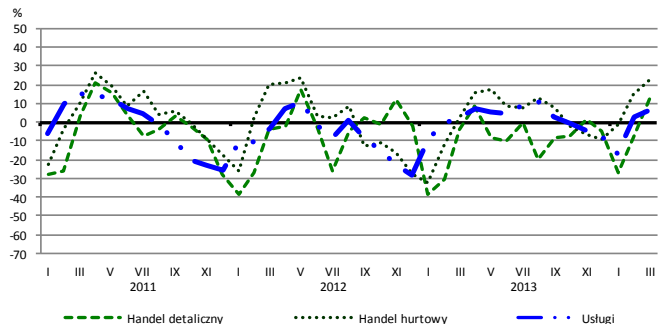
Przewidywana sytuacja finansowa



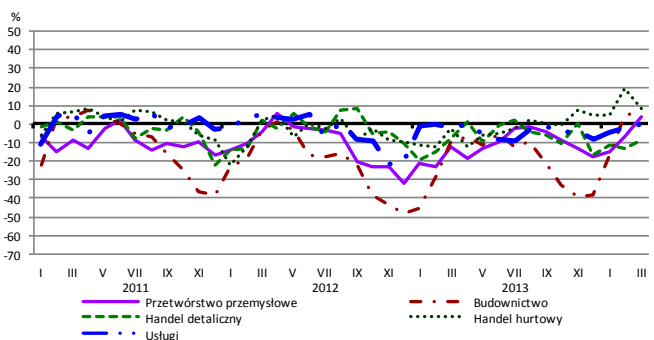
Przewidywany portfel zamówień na rynku krajowym



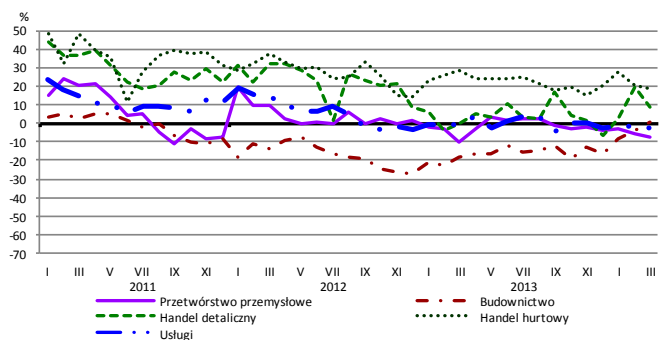
Przewidywany popyt



Przewidywane zatrudnienie

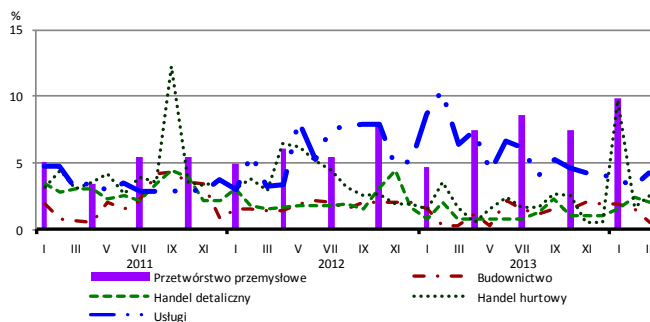


Przewidywane ceny

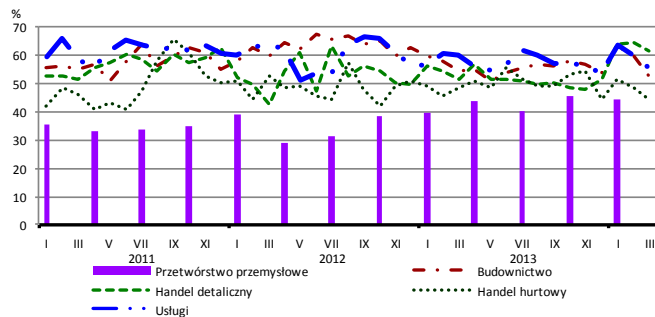


BARIERY DZIAŁALNOŚCI GOSPODARCZEJ

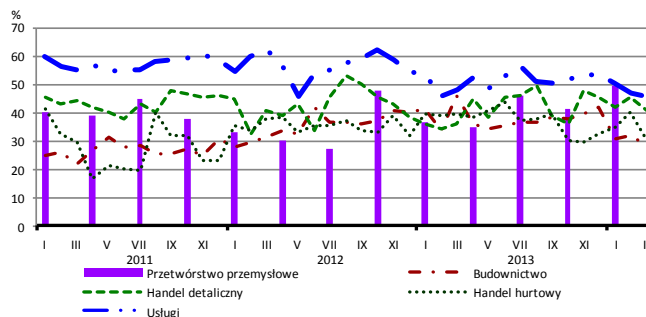
Brak barier



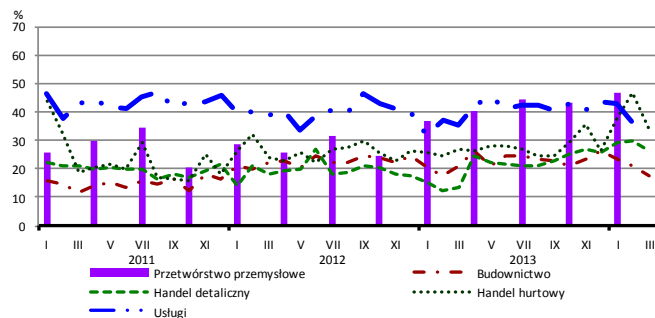
Koszty zatrudnienia



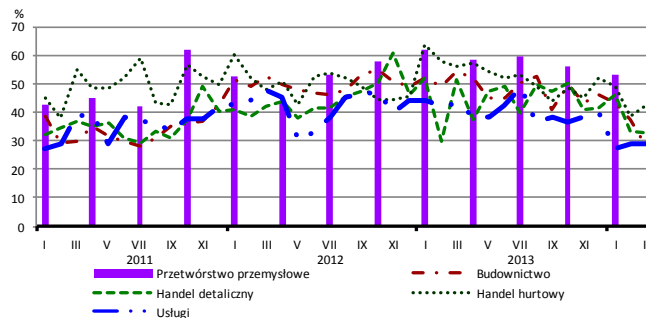
Wysokie obciążenia na rzecz budżetu



Niejasne i niespójne przepisy prawne



Niepewność ogólnej sytuacji gospodarczej



Największy odsetek przedsiębiorców **nieodczuwających żadnych barier w prowadzeniu bieżącej działalności gospodarczej** w marcu br. jest odnotowany w jednostkach prowadzących działalność z zakresu usług (4,2%), w dalszej kolejności – handlu hurtowego (2,6%), handlu detalicznego (2,0%), budownictwa (0,6%).

Największe trudności napotykane przez przedsiębiorstwa **budowlano-montażowe** zgłaszające bariery związane są z konkurencją na rynku (57% w marcu br., 64% przed rokiem) oraz kosztami zatrudnienia (53% w marcu br., 54% w analogicznym miesiącu ub. r.). W skali roku w największym stopniu spadło znaczenie barier związanych z niepewnością ogólnej sytuacji gospodarczej (z 54% do 27%) oraz wysokimi obciążeniami na rzecz budżetu (z 46% do 28%).

Podmioty prowadzące działalność w zakresie **handlu hurtowego** najczęściej wskazują trudności związane z konkurencją na rynku (barierę tę sygnalizuje 62% przedsiębiorstw w marcu br., 55% przed rokiem). Bariery, których znaczenie najbardziej wzrosło w skali roku są konkurencja na rynku, niejasne i niespójne przepisy prawne (z 27% do 34%) oraz trudności w rozrachunkach z kontrahentami (z 37% do 43%), a spadło – bariery związanych z niepewnością ogólnej sytuacji gospodarczej (z 56% do 43%) i niedostatecznym popytem (z 51% do 41%).

Przedsiębiorcy prowadzący działalność z zakresu **handlu detalicznego** najbardziej odczuwają bariery związane z konkurencją na rynku (barierę tę sygnalizuje w marcu br. 74% przedsiębiorstw, 61% w analogicznym miesiącu ub. r.) oraz kosztami zatrudnienia (61% w marcu br., 52% przed rokiem). Bariery, których znaczenie najbardziej wzrosło w skali roku są konkurencja na rynku, niejasne i niespójne przepisy prawne (z 14% do 26%), a także koszty zatrudnienia, a spadło – bariery związanej z niepewnością ogólnej sytuacji gospodarczej (z 51% do 33%).

Największe trudności wskazywane przez firmy **usługowe** zgłaszające bariery związane są z kosztami zatrudnienia (55% w marcu br., 60% w analogicznym okresie ub. r.). W największym stopniu w skali roku spadło znaczenie bariery związanej z niepewnością ogólnej sytuacji gospodarczej (z 43% do 29%).