

Warszawa, 2013-04-29

**KONIUNKTURA GOSPODARCZA**

w kwietniu 2013 r.

opinie formułowane przez jednostki, których siedziba znajduje się  
w WOJEWÓDZTWIE ŚWIĘTOKRZYSKIM

Przedsiębiorstwa z siedzibą w województwie świętokrzyskim ogólny klimat koniunktury w **przetwórstwie przemysłowym** oceniają bardziej pesymistycznie niż w marcu. Bieżąca sytuacja finansowa oceniana jest negatywnie, gorzej niż przed miesiącem, jej przewidywania są niekorzystne. Opinie dotyczące bieżącego portfela zamówień i produkcji są mniej pesymistyczne niż w marcu. Odpowiednie prognozy są pozytywne, ale ostrożniejsze niż w ubiegłym miesiącu. Przedsiębiorcy planują redukcje zatrudnienia, większe od zapowiadanych w marcu. Ceny wyrobów przemysłowych mogą spadać wolniej niż przewidywano przed miesiącem.

Ogólny klimat koniunktury w **budownictwie** oceniany jest w kwietniu nieco bardziej pesymistycznie niż w marcu. Utrzymują się niekorzystne oceny bieżącej sytuacji finansowej, przy mniej pesymistycznych od formułowanych w ubiegłym miesiącu odpowiednich prognozach. Oceny bieżącego portfela zamówień i produkcji budowlano-montażowej są mniej niekorzystne od zgłaszanych w marcu. Odpowiednie przewidywania są nieznacznie pozytywne, choć w przypadku portfela zamówień gorsze od prognoz formułowanych przed miesiącem. Przedsiębiorcy zapowiadają nieco mniejszy niż planowano w marcu spadek zatrudnienia. Ceny robót budowlano-montażowych mogą spadać w stopniu zbliżonym do prognozowanego w ubiegłym miesiącu.

Oceny ogólnego klimatu koniunktury w **handlu hurtowym** są mniej negatywne niż w marcu. Bieżąca sprzedaż i sytuacja finansowa oceniane są mniej pesymistycznie niż przed miesiącem. Przewidywania w tym zakresie są optymistyczne i lepsze od prognoz z marca. Redukcje zatrudnienia w najbliższych trzech miesiącach mogą się zwiększać. Przedsiębiorstwa przewidują, iż ceny mogą rosnąć nieco wolniej niż prognozowano w marcu.

Ogólny klimat koniunktury w **handlu detalicznym** jest oceniany w kwietniu mniej niekorzystnie niż w marcu. Oceny sprzedaży oraz diagnozy i prognozy sytuacji finansowej są mniej niekorzystne od formułowanych miesiąc wcześniej. Przewidywany jest niewielki wzrost sprzedaży. Zatrudnienie również może nieznacznie wzrosnąć. Przedsiębiorcy prognozują, iż w najbliższych trzech miesiącach ceny towarów mogą się zwiększać.

Dyrektorzy jednostek z sekcji **działalność związana z zakwaterowaniem i usługami gastronomicznymi** oraz **transport i gospodarka magazynowa** oceniają koniunkturę korzystnie, lepiej niż przed miesiącem i przed rokiem. Oceny koniunktury formułowane przez podmioty z sekcji **informacja i komunikacja** są mniej pesymistyczne od zgłaszanych w marcu bieżącego i kwietniu ubiegłego roku.

W **przetwórstwie przemysłowym** badaniem objęte są podmioty o liczbie pracujących 10 i więcej osób. W pozostałych badaniach (**budownictwo, handel hurtowy i detaliczny, usługi**) uczestniczą również podmioty o liczbie pracujących do 9 osób.

**Przetwórstwo przemysłowe** — sekcja C; **Budownictwo** — sekcja F; **Handel hurtowy** — dział 46; **Handel detaliczny** — działy 45 i 47

**Usługi** — sekcje: H – Transport i gospodarka magazynowa, I – Działalność związana z zakwaterowaniem i usługami gastronomicznymi, J – Informacja i komunikacja, K – Działalność finansowa i ubezpieczeniowa, L – Działalność związana z obsługą rynku nieruchomości, M – Działalność profesjonalna, naukowa i techniczna, N – Działalność w zakresie usług administrowania i działalność wspierająca, P – Edukacja, Q – Opieka zdrowotna i pomoc społeczna, R – Działalność związana z kulturą, rozrywką i rekreacją, S – Pozostała działalność usługowa

Opracowanie:

Departament Przedsiębiorstw

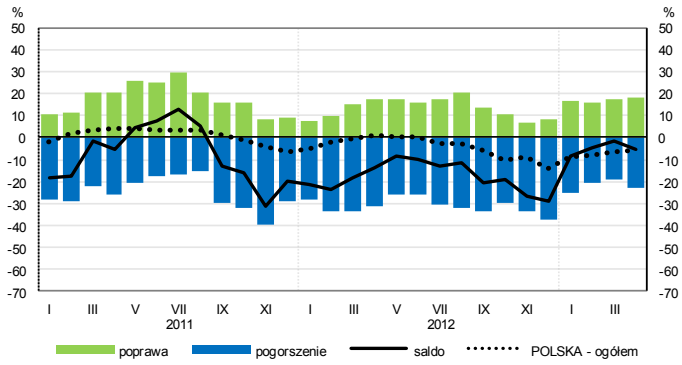
Kontakt w sprawach merytorycznych:

Hanna Sękowska tel. 22 608 36 51, Magdalena Świącka tel. 22 608 35 50, Olga Gaca tel. 22 608 36 51,

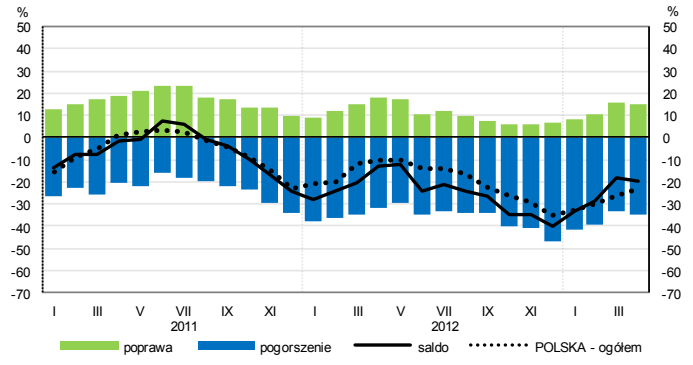
Hubert Stefaniak tel. 22 608 35 50, Łukasz Gontarz tel. 22 608 36 51.

# OGÓLNY KLIMAT KONIUNKTURY WEDŁUG SEKCJI / DZIAŁÓW PKD

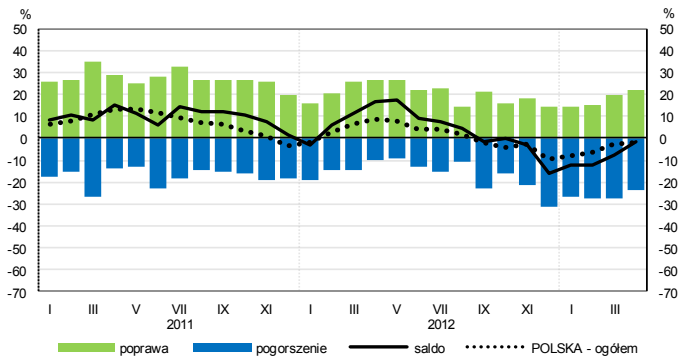
## Przetwórstwo przemysłowe (sekcja C)



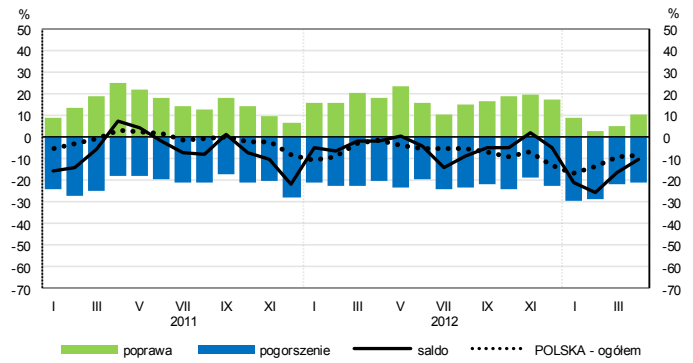
## Budownictwo (sekcja F)



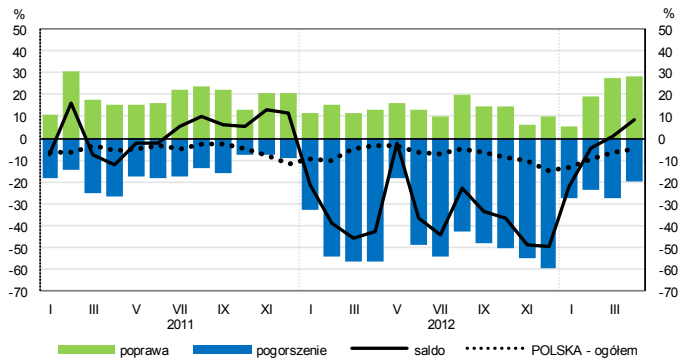
## Handel hurtowy (dział 46)



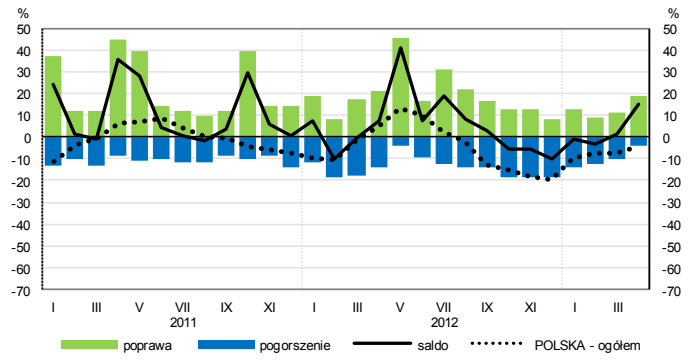
## Handel detaliczny (dział 45+47)



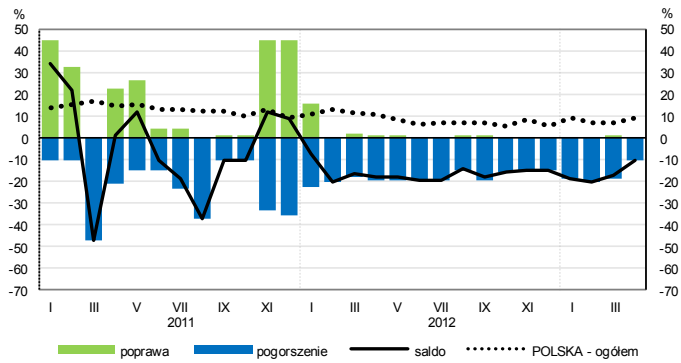
## Transport i gospodarka magazynowa (sekcja H)



## Zakwaterowanie i gastronomia (sekcja I)

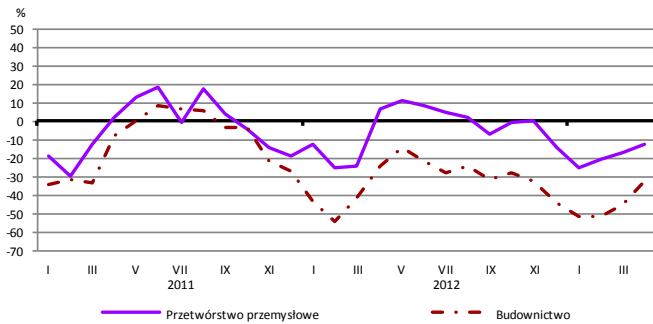


## Informacja i komunikacja (sekcja J)

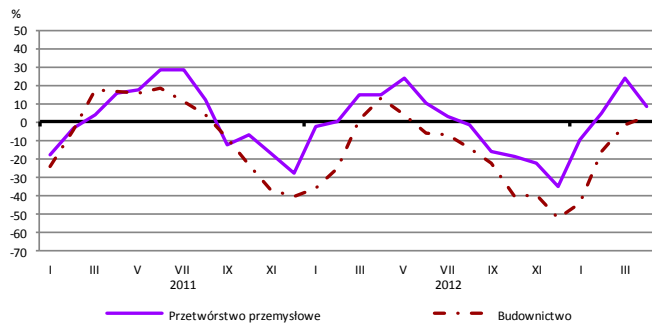


# WYBRANE WSKAŹNIKI WEDŁUG SEKCJI / DZIAŁÓW PKD

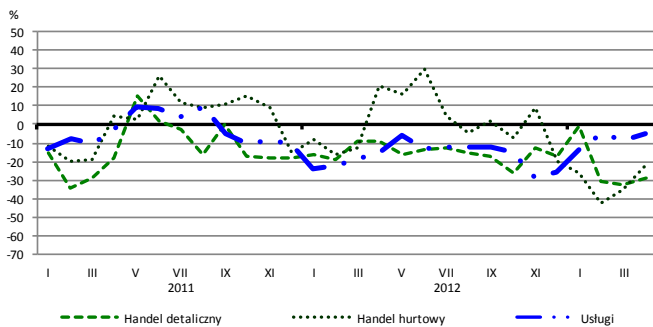
## Bieżąca produkcja



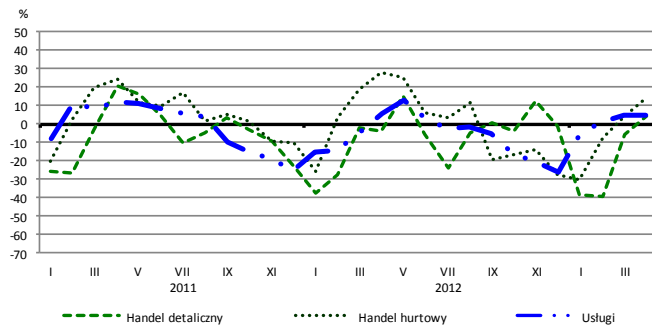
## Przewidywana produkcja



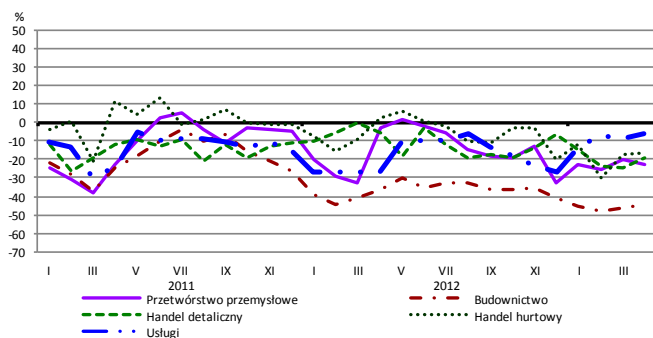
## Bieżąca sprzedaż



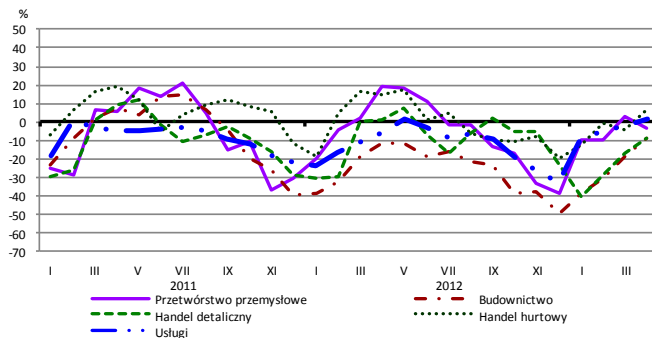
## Przewidywana sprzedaż



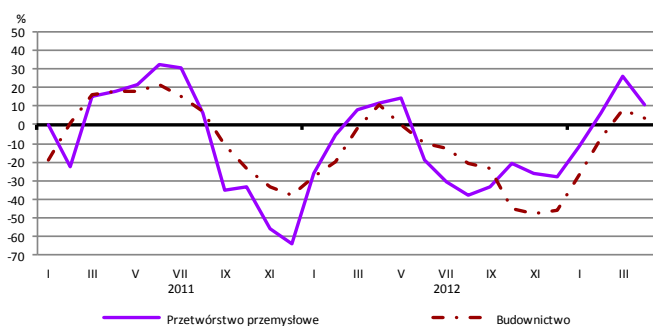
## Bieżąca sytuacja finansowa



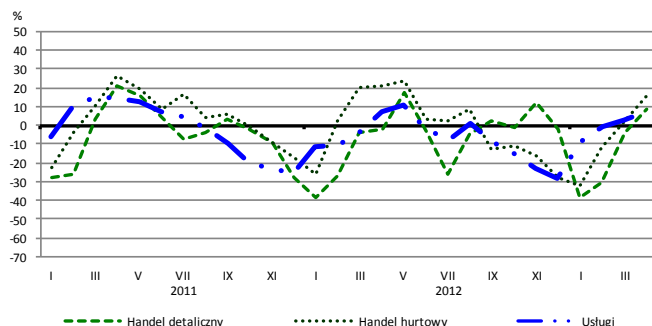
## Przewidywana sytuacja finansowa



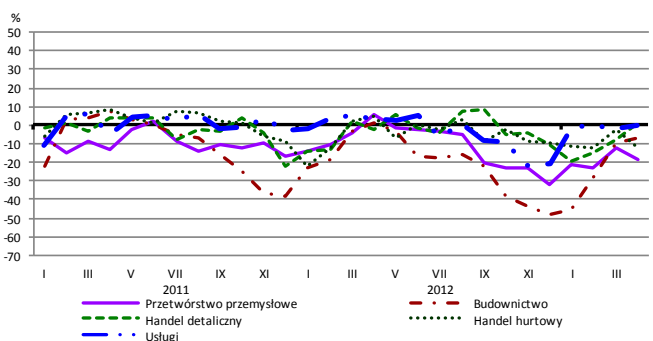
## Przewidywany portfel zamówień na rynku krajowym



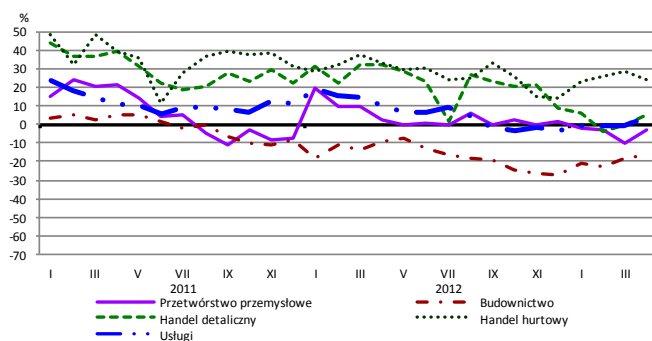
## Przewidywany popyt



## Przewidywane zatrudnienie

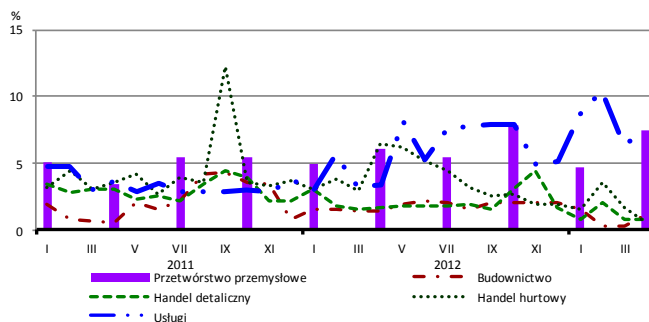


## Przewidywane ceny

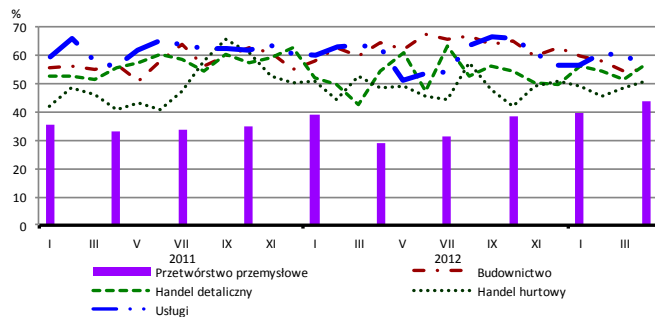


# BARIERY DZIAŁALNOŚCI GOSPODARCZEJ

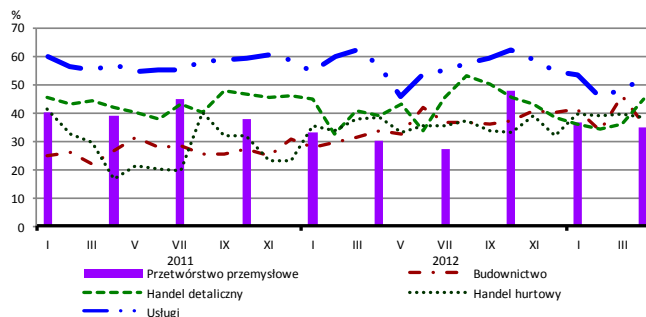
## Brak barier



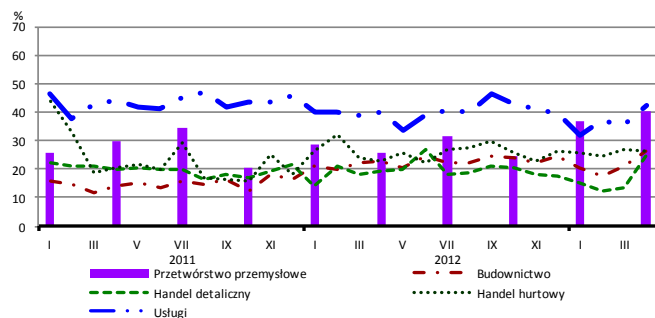
## Koszty zatrudnienia



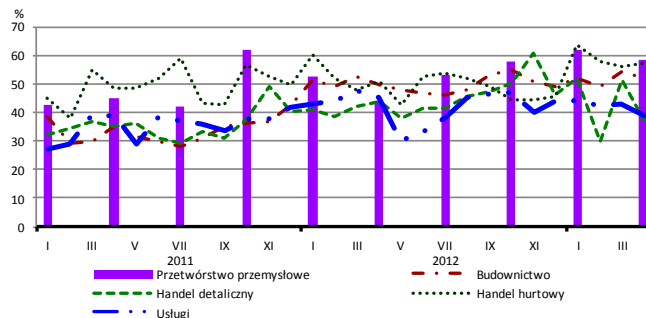
## Wysokie obciążenia na rzecz budżetu



## Niejasne i niespójne przepisy prawne



## Niepewność ogólnej sytuacji gospodarczej



Największy odsetek przedsiębiorców **nieodczuwających żadnych barier w prowadzeniu bieżącej działalności gospodarczej** w kwietniu br. jest odnotowany w jednostkach prowadzących działalność z zakresu przetwórstwa przemysłowego (7,5%), w dalszej kolejności – usług (7,4%), budownictwa (1,2%), handlu detalicznego (0,8%), handlu hurtowego (0,6%).

W jednostkach z zakresu **przetwórstwa przemysłowego**, które nie zgłaszają braku utrudnień swojej działalności, najczęściej zgłaszaną barierą jest niedostateczny popyt na rynku krajowym (64% w kwietniu br., 58% przed rokiem), niepewność ogólnej sytuacji gospodarczej (58% w kwietniu br., 44% w analogicznym miesiącu ub. r.) oraz niedostateczny popyt na rynku zagranicznym (45% w kwietniu br., 22% przed rokiem – jest to bariera, której znaczenie w skali roku wzrosło w największym stopniu). Barierą, której znaczenie spadło w skali roku w największym stopniu są problemy finansowe (z 27% do 16%).

Największe trudności napotykane przez przedsiębiorstwa **budowlano-montażowe** zgłaszające bariery związane są z konkurencją na rynku (60% w kwietniu br., 55% w analogicznym miesiącu ub. r.) oraz kosztami zatrudnienia (55% w kwietniu br., 65% przed rokiem – jest to bariera, której znaczenie w skali roku spadło w największym stopniu). W skali roku w największym stopniu wzrosło znaczenie bariery związanej z kosztami finansowej obsługi działalności (z 23% do 36%).

Podmioty prowadzące działalność w zakresie **handlu hurtowego** najczęściej wskazują trudności związane z niepewnością ogólnej sytuacji gospodarczej (barierę tę sygnalizuje w kwietniu br. 57% przedsiębiorstw, 51% w analogicznym miesiącu ub. r.). Barierą, której znaczenie najbardziej wzrosło w skali roku jest niedostateczny popyt (z 33% do 50%).

Przedsiębiorcy prowadzący działalność z zakresu **handlu detalicznego** najbardziej odczuwają bariery związane z konkurencją na rynku (barierę tę sygnalizuje w kwietniu bieżącego i ubiegłego roku 66% przedsiębiorstw). Barierą, której znaczenie najbardziej wzrosło w skali roku są wysokie obciążenia na rzecz budżetu (z 39% do 45%), a spadło – bariery związanej z powierzchnią sprzedaży (z 21% do 5%).

Największe trudności wskazywane przez firmy **usługowe** zgłaszające bariery związane są z kosztami zatrudnienia (56% w kwietniu br., 62% w analogicznym okresie ub. r.) oraz wysokimi obciążeniami na rzecz budżetu (52% w kwietniu br., 57% przed rokiem). W skali roku w największym stopniu wzrosło znaczenie bariery związanej z konkurencją firm krajowych (z 34% do 47%), a spadło – z niepewnością ogólnej sytuacji gospodarczej (z 45% do 39%).