

Warszawa, 2014-05-29

KONIUNKTURA GOSPODARCZA

w maju 2014 r.

opinie formułowane przez jednostki, których siedziba znajduje się
w WOJEWÓDZTWIE ŚWIĘTOKRZYSKIM

Przedsiębiorstwa z siedzibą w województwie świętokrzyskim ogólny klimat koniunktury w **przetwórstwie przemysłowym** oceniają w maju optymistycznie, nieco lepiej niż przed miesiącem. Bieżący portfel zamówień rośnie szybciej niż w kwietniu. Odpowiednie prognozy są również bardziej korzystne od formułowanych w ubiegłym miesiącu. Produkcja jest rozszerzana wolniej niż w kwietniu, optymistyczne przewidywania w tym zakresie zbliżone są do oczekiwań sprzed miesiąca. Sytuacja finansowa oceniana jest nieznacznie negatywnie, jej korzystne prognozy są zbliżone do formułowanych w kwietniu. Przedsiębiorcy planują wzrost zatrudnienia. Ceny wyrobów przemysłowych mogą nadal spadać.

Ogólny klimat koniunktury w **budownictwie** oceniany jest w maju negatywnie. Diagnozy portfela zamówień, produkcji budowlano-montażowej i sytuacji finansowej są niekorzystne, gorsze od ocen zgłaszanych w kwietniu. Odpowiednie prognozy są mniej optymistyczne od przewidywań formułowanych przed miesiącem. Przedsiębiorcy zapowiadają niewielki, mniejszy niż planowano w kwietniu wzrost zatrudnienia. Ceny robót budowlano-montażowych mogą spadać nieco szybciej niż oczekiwano przed miesiącem.

Oceny koniunktury w **handlu hurtowym** są mniej optymistyczne niż w kwietniu. Prognozy sprzedaży oraz sytuacji finansowej są mniej korzystne od formułowanych w ubiegłym miesiącu. Bieżąca sprzedaż rośnie w stopniu zbliżonym do sygnalizowanego w kwietniu. Diagnozy sytuacji finansowej są pozytywne, lepsze od zgłaszanych miesiąc wcześniej. Poziom zatrudnienia w najbliższych trzech miesiącach może nie zmienić się. Wzrost cen może być szybszy niż oczekiwano w kwietniu.

Ogólny klimat koniunktury w **handlu detalicznym** jest oceniany w maju nieznacznie pesymistycznie, wobec pozytywnych opinii z kwietnia. Oceny bieżącej sytuacji finansowej są mniej niekorzystne niż przed miesiącem. Przewidywania wskazują, że sytuacja finansowa może nie zmienić się. Diagnozy i prognozy sprzedaży są mniej optymistyczne od zgłaszanych w kwietniu. Skala spadku zatrudnienia może być większa od planowanej miesiąc wcześniej. Przedsiębiorcy zapowiadają, iż ceny towarów będą rosnać nieznacznie wolniej niż oczekiwano w kwietniu.

W maju kierujący jednostkami z sekcji **działalność związana z zakwaterowaniem i usługami gastronomicznymi** zgłaszają pozytywne oceny koniunktury, lepsze od sygnalizowanych przed miesiącem i przed rokiem. Firmy z sekcji **informacja i komunikacja** oceniają koniunkturę podobnie jak w kwietniu br. i lepiej od negatywnych opinii z maja ub. r. Podmioty z sekcji **transport i gospodarka magazynowa** formułują bardziej pesymistyczne niż w ubiegłym miesiącu oceny koniunktury, wobec pozytywnych opinii sprzed roku.

W **przetwórstwie przemysłowym** badaniem objęte są podmioty o liczbie pracujących 10 i więcej osób. W pozostałych badaniach (**budownictwo, handel hurtowy i detaliczny, usługi**) uczestniczą również podmioty o liczbie pracujących do 9 osób.

Przetwórstwo przemysłowe — sekcja C; **Budownictwo** — sekcja F; **Handel hurtowy** — dział 46; **Handel detaliczny** — działy 45 i 47

Usługi — sekcje: H – Transport i gospodarka magazynowa, I – Działalność związana z zakwaterowaniem i usługami gastronomicznymi, J – Informacja i komunikacja, K – Działalność finansowa i ubezpieczeniowa, L – Działalność związana z obsługą rynku nieruchomości, M – Działalność profesjonalna, naukowa i techniczna, N – Działalność w zakresie usług administrowania i działalność wspierająca, P – Edukacja, Q – Opieka zdrowotna i pomoc społeczna, R – Działalność związana z kulturą, rozrywką i rekreacją, S – Pozostała działalność usługowa

Opracowanie:

Departament Przedsiębiorstw

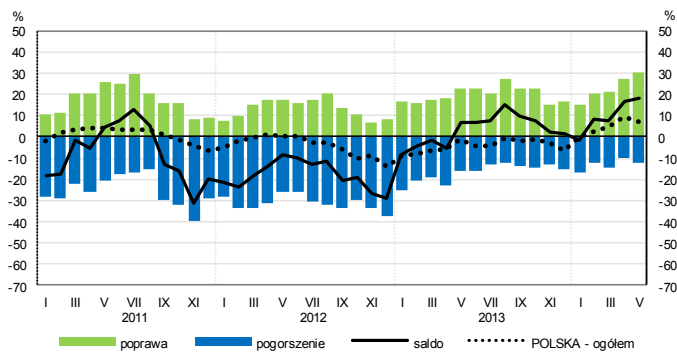
Kontakt w sprawach merytorycznych:

Hanna Sękowska tel. 22 608 36 51, Magdalena Świącka tel. 22 608 35 50, Olga Gaca tel. 22 608 36 51,

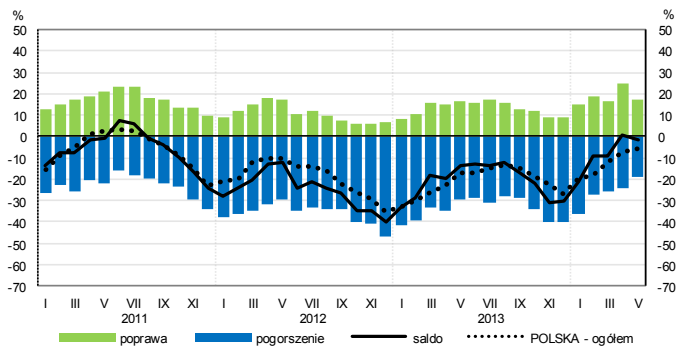
Hubert Stefaniak tel. 22 608 35 50, Łukasz Gontarz tel. 22 608 36 51.

OGÓLNY KLIMAT KONIUNKTURY WEDŁUG SEKCJI / DZIAŁÓW PKD

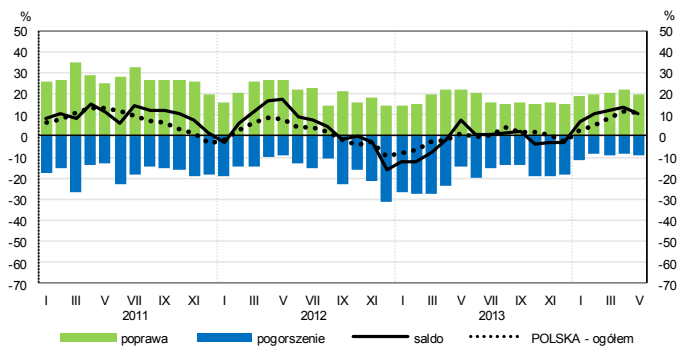
Przetwórstwo przemysłowe (sekcja C)



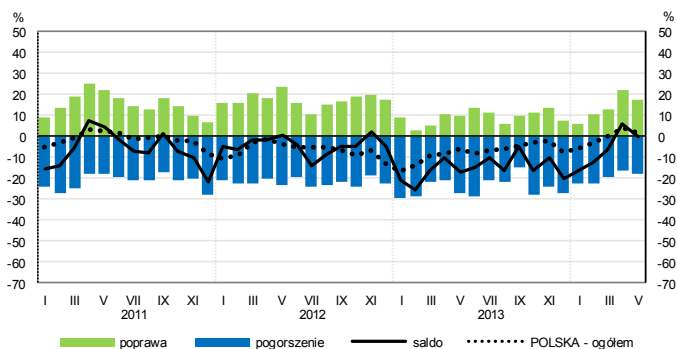
Budownictwo (sekcja F)



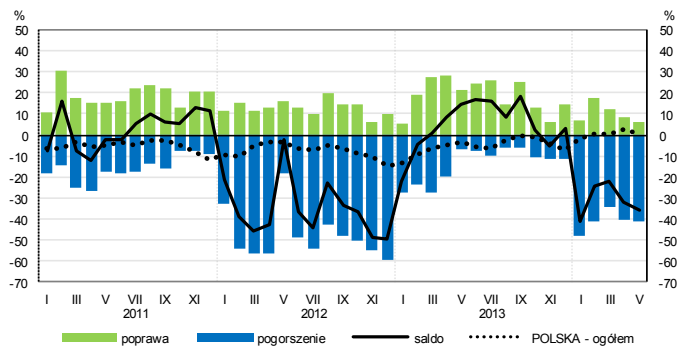
Handel hurtowy (dział 46)



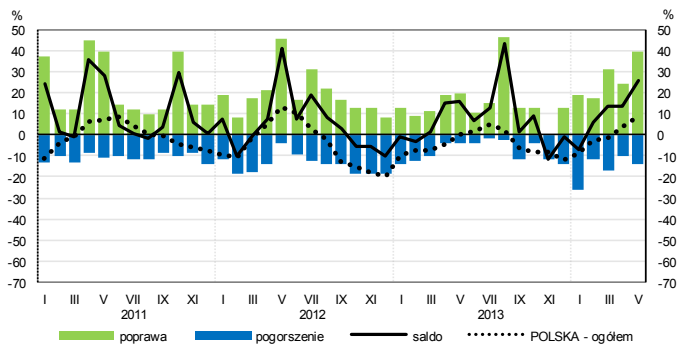
Handel detaliczny (dział 45+47)



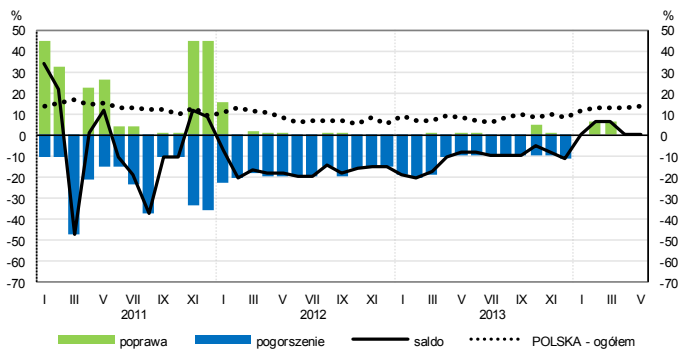
Transport i gospodarka magazynowa (sekcja H)



Zakwaterowanie i gastronomia (sekcja I)

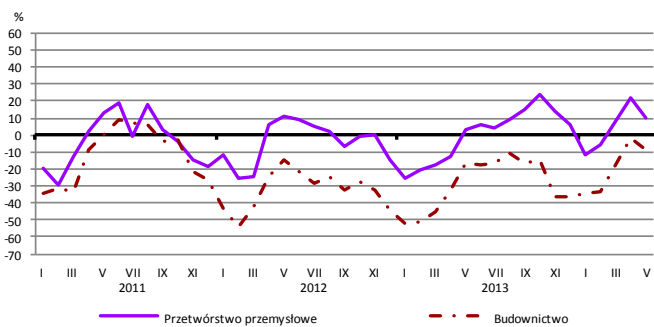


Informacja i komunikacja (sekcja J)

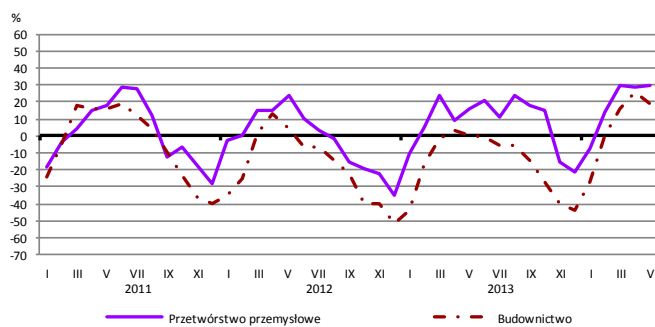


WYBRANE WSKAŹNIKI WEDŁUG SEKCJI / DZIAŁÓW PKD

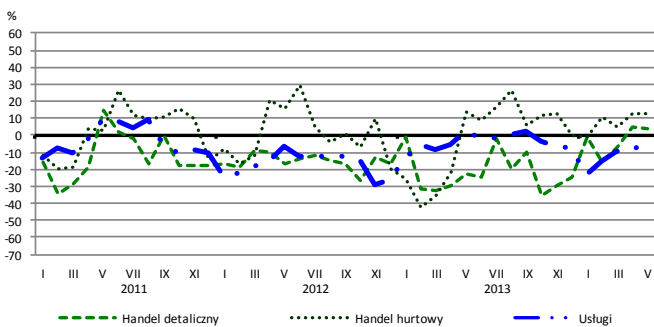
Bieżąca produkcja



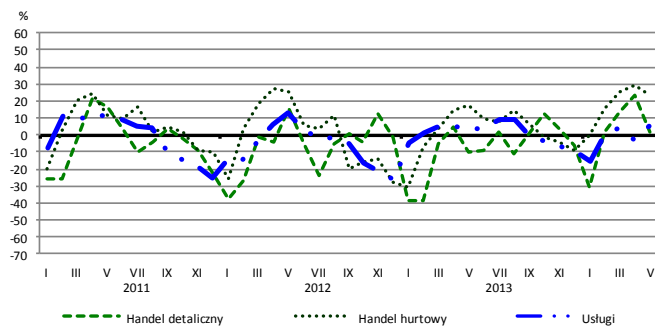
Przewidywana produkcja



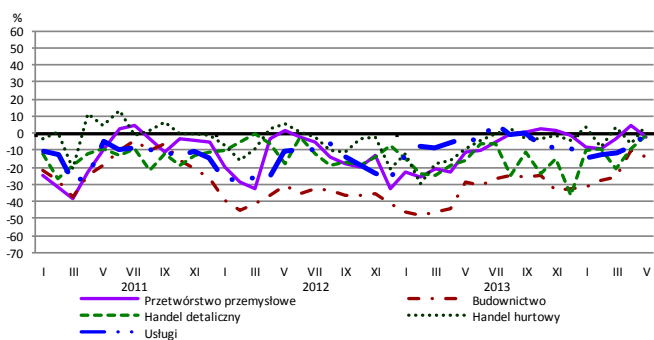
Bieżąca sprzedaż



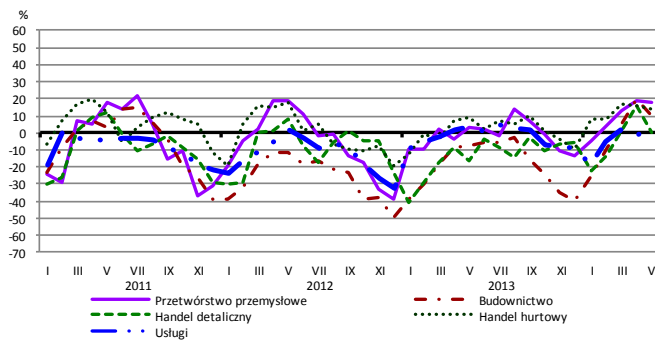
Przewidywana sprzedaż



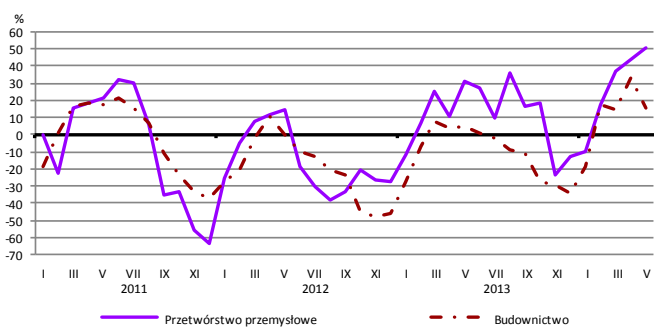
Bieżąca sytuacja finansowa



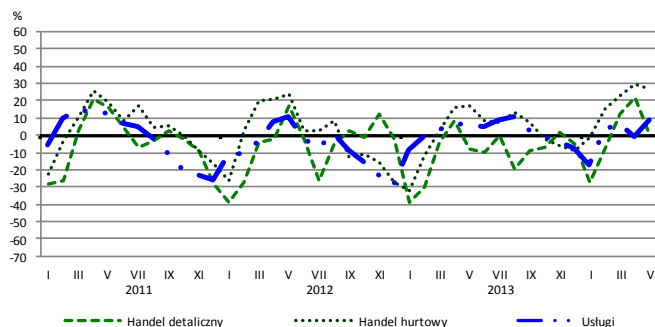
Przewidywana sytuacja finansowa



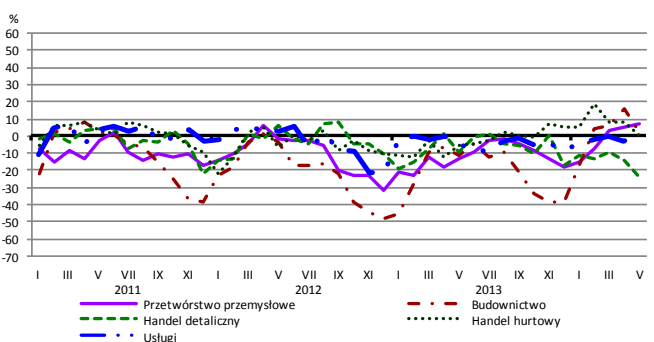
Przewidywany portfel zamówień na rynku krajowym



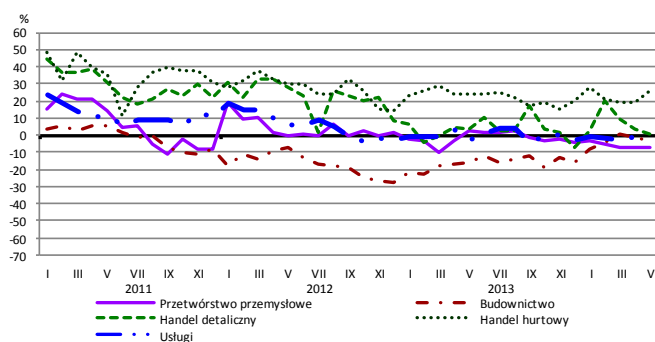
Przewidywany popyt



Przewidywane zatrudnienie

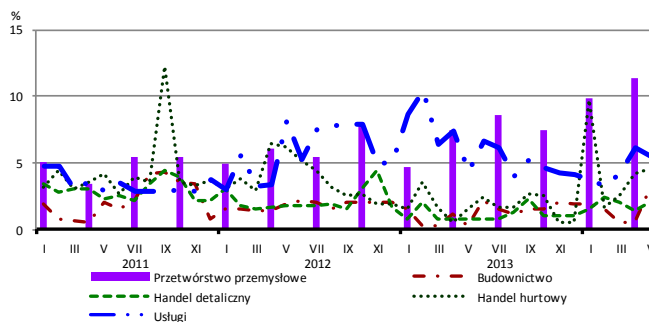


Przewidywane ceny

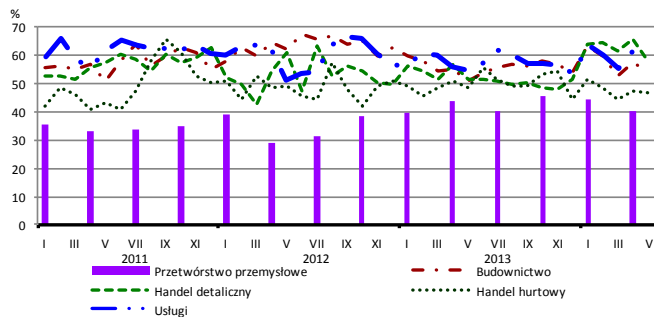


BARIERY DZIAŁALNOŚCI GOSPODARCZEJ

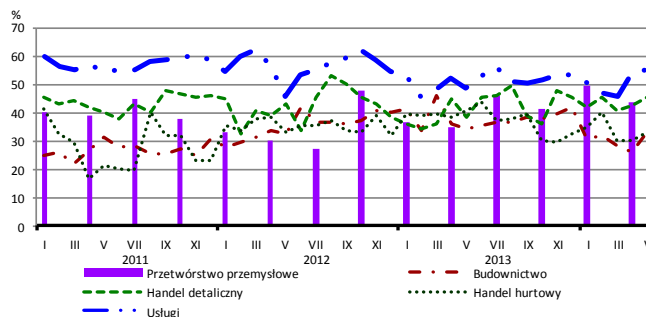
Brak barier



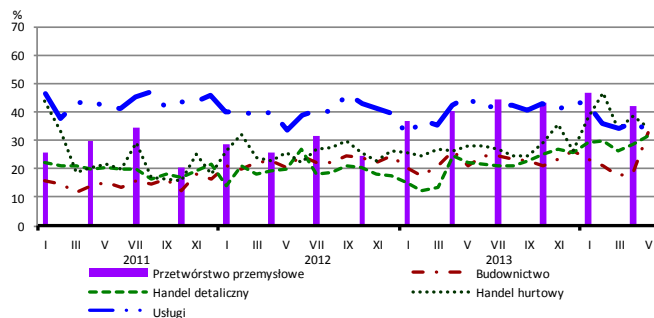
Koszty zatrudnienia



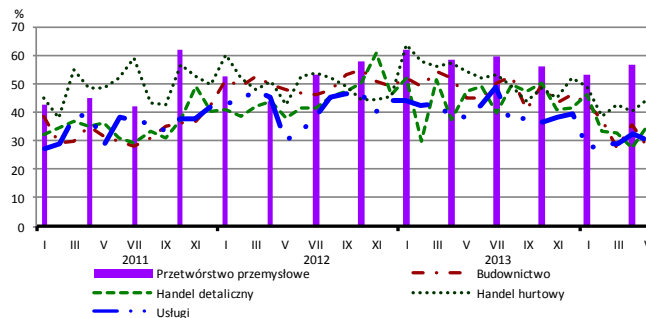
Wysokie obciążenia na rzecz budżetu



Niejasne i niespójne przepisy prawne



Niepewność ogólnej sytuacji gospodarczej



Największy odsetek przedsiębiorców **nieodczuwających żadnych barier w prowadzeniu bieżącej działalności gospodarczej** w maju br. jest odnotowany w jednostkach prowadzących działalność z zakresu usług (5,5%), w dalszej kolejności – handlu hurtowego (4,6%), budownictwa (3,0%), handlu detalicznego (2,1%).

Największe trudności napotymane przez przedsiębiorstwa **budowlano-montażowe** zgłaszające bariery związane są z konkurencją na rynku (57% w maju br., 66% przed rokiem) oraz kosztami zatrudnienia (55% w maju br., 51% w analogicznym miesiącu ub. r.). W skali roku w największym stopniu wzrosło znaczenie bariery związanej z niejasnymi i niespójnymi przepisami prawnymi (z 21% do 33%), natomiast spadło – bariery związanej z niepewnością ogólnej sytuacji gospodarczej (z 45% do 28%).

Podmioty prowadzące działalność w zakresie **handlu hurtowego** najczęściej wskazują trudności związane z konkurencją na rynku (barierę tę sygnalizuje 58% przedsiębiorstw w maju br., 53% przed rokiem). Bariery, których znaczenie najbardziej wzrosło w skali roku są niejasne i niespójne przepisy prawne (z 28% do 34%) oraz konkurencja na rynku, a spadło – bariery związanych z niepewnością ogólnej sytuacji gospodarczej (z 54% do 44%) i wysokimi obciążeniami na rzecz budżetu (z 41% do 33%).

Przedsiębiorcy prowadzący działalność z zakresu **handlu detalicznego** najbardziej odczuwają bariery związane z konkurencją na rynku (barierę tę sygnalizuje w maju br. 71% przedsiębiorstw, 70% w analogicznym miesiącu ub. r.). Bariery, których znaczenie najbardziej wzrosło w skali roku są wysokie odsetki bankowe (z 11% do 22%), niejasne i niespójne przepisy prawne (z 22% do 31%) oraz wysokie obciążenia na rzecz budżetu (z 38% do 46%), a spadło – bariery związanej z niepewnością ogólnej sytuacji gospodarczej (z 47% do 35%).

Największe trudności wskazywane przez firmy **usługowe** zgłaszające bariery związane są z kosztami zatrudnienia (60% w maju br., 55% w analogicznym okresie ub. r.) oraz wysokimi obciążeniami na rzecz budżetu (55% w maju br., 49% przed rokiem). Znaczenie tych dwóch barier wzrosło w największym stopniu w skali roku. W porównaniu z majem ubiegłego roku w istotnym stopniu spadło znaczenie bariery związanej z niejasnymi i niespójnymi przepisami prawnymi (z 45% do 33%) oraz niepewnością ogólnej sytuacji gospodarczej (z 38% do 30%).

Departament Przedsiębiorstw GUS, Al. Niepodległości 208, 00-925 Warszawa, tel. (22) 608 36 51

Wyniki badania koniunktury w przemyśle, budownictwie, handlu i usługach można znaleźć na stronie GUS

<http://stat.gov.pl/obszary-tematyczne/koniunktura/koniunktura/koniunktura-w-przemysle-budownictwie-handlu-i-uslugach-2000-2014.4.8.html>

Zeszyt Metodologiczny „Badanie koniunktury gospodarczej GUS”, 2014

http://stat.gov.pl/download/gfx/portalinformacyjny/pl/defaultaktualnosci/5516/5/5/1/badanie_koniunktury_gospodarczej_2014_05_22.pdf