

Warszawa, 2014-06-27

KONIUNKTURA GOSPODARCZA

w czerwcu 2014 r.

opinie formułowane przez jednostki, których siedziba znajduje się
w WOJEWÓDZTWIE ŚWIĘTOKRZYSKIM

Przedsiębiorstwa z siedzibą w województwie świętokrzyskim ogólny klimat koniunktury w **przetwórstwie przemysłowym** oceniają w czerwcu optymistycznie, podobnie jak przed miesiącem. Oceny bieżącego portfela zamówień są korzystne, zbliżone do formułowanych w maju. Produkcja wzrasta wolniej niż przed miesiącem. Pozytywne prognozy portfela zamówień i produkcji są ostrożniejsze od formułowanych w maju. Sytuacja finansowa oceniana jest pozytywnie. Jej korzystne prognozy są lepsze od zgłaszanych przed miesiącem. Przedsiębiorcy planują wzrost zatrudnienia, choć nieco mniejszy niż oczekiwano w maju. Ceny wyrobów przemysłowych mogą spadać w skali zbliżonej do przewidywań sprzed miesiąca.

Ogólny klimat koniunktury w **budownictwie** oceniany jest w czerwcu pozytywnie, lepiej niż w maju. Prognozy portfela zamówień są korzystne, wobec negatywnych ocen zgłaszanych w ubiegłym miesiącu. Utrzymują się optymistyczne prognozy w tym zakresie. Bieżąca produkcja budowlano-montażowa oceniana jest pozytywnie, lepiej niż przed miesiącem. Odpowiednie prognozy są mniej korzystne od przewidywań formułowanych w maju. Sytuacja finansowa oceniana jest mniej negatywnie niż w ubiegłym miesiącu. Utrzymują się korzystne prognozy w tym zakresie. Przewidywania wskazują, że zatrudnienie może utrzymać się na dotychczasowym poziomie. Ceny robót budowlano-montażowych mogą spadać w stopniu zbliżonym do oczekiwanego w maju.

Oceny koniunktury w **handlu hurtowym** są bardziej optymistyczne niż w maju. Diagnozy i prognozy sytuacji finansowej oraz oceny bieżącej sprzedaży są korzystne, lepsze od zgłaszanych w maju. Utrzymują się pozytywne przewidywania dotyczące sprzedaży. Zatrudnienie w najbliższych trzech miesiącach może się zwiększyć. Wzrost cen może być wolniejszy niż oczekiwano w maju.

Ogólny klimat koniunktury w **handlu detalicznym** jest oceniany w czerwcu bardziej pesymistycznie niż w maju. Diagnozy i prognozy sprzedaży oraz sytuacji finansowej są negatywne, gorsze od zgłaszanych przed miesiącem. Zatrudnienie może się zwiększać. Przedsiębiorcy zapowiadają, iż ceny towarów będą rosnąć nieznacznie, w tempie zbliżonym do prognozowanego w maju.

W czerwcu kierujący jednostkami z sekcji **działalność związana z zakwaterowaniem i usługami gastronomicznymi** zgłaszają mniej optymistyczne oceny koniunktury niż przed miesiącem, ale lepsze niż przed rokiem. Firmy z sekcji **informacja i komunikacja** oceniają koniunkturę pozytywnie, lepiej niż w maju bieżącego i czerwca ubiegłego roku. Oceny koniunktury formułowane przez podmioty z sekcji **transport i gospodarka magazynowa** są mniej pesymistyczne od zgłaszanych przed miesiącem, ale gorsze od korzystnych opinii sprzed roku.

W **przetwórstwie przemysłowym** badaniem objęte są podmioty o liczbie pracujących 10 i więcej osób. W pozostałych badaniach (**budownictwo, handel hurtowy i detaliczny, usługi**) uczestniczą również podmioty o liczbie pracujących do 9 osób.

Przetwórstwo przemysłowe — sekcja C; **Budownictwo** — sekcja F; **Handel hurtowy** — dział 46; **Handel detaliczny** — działy 45 i 47

Usługi — sekcje: H – Transport i gospodarka magazynowa, I – Działalność związana z zakwaterowaniem i usługami gastronomicznymi, J – Informacja i komunikacja, K – Działalność finansowa i ubezpieczeniowa, L – Działalność związana z obsługą rynku nieruchomości, M – Działalność profesjonalna, naukowa i techniczna, N – Działalność w zakresie usług administrowania i działalność wspierająca, P – Edukacja, Q – Opieka zdrowotna i pomoc społeczna, R – Działalność związana z kulturą, rozrywką i rekreacją, S – Pozostała działalność usługowa

Opracowanie:

Departament Przedsiębiorstw

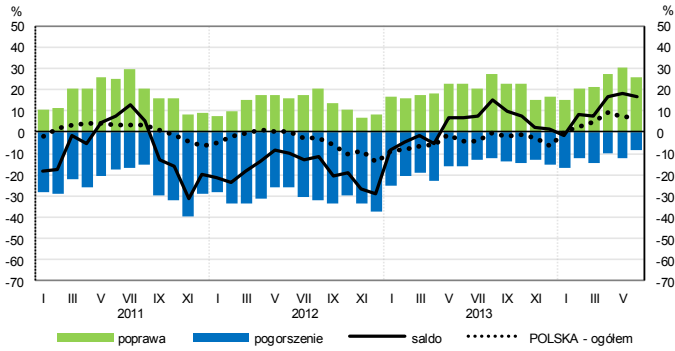
Kontakt w sprawach merytorycznych:

Hanna Sękowska tel. 22 608 36 51, Magdalena Świącka tel. 22 608 35 50, Olga Gaca tel. 22 608 36 51,

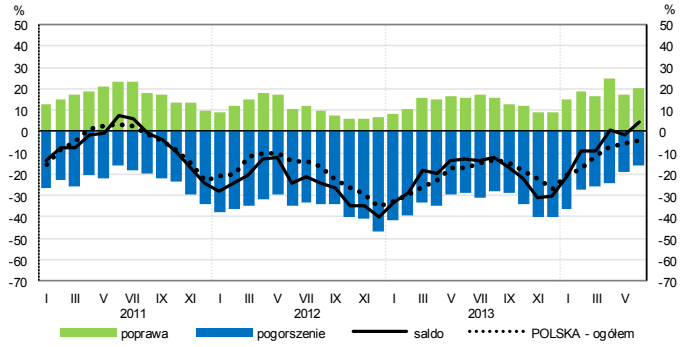
Hubert Stefaniak tel. 22 608 35 50, Łukasz Gontarz tel. 22 608 36 51.

OGÓLNY KLIMAT KONIUNKTURY WEDŁUG SEKCJI / DZIAŁÓW PKD

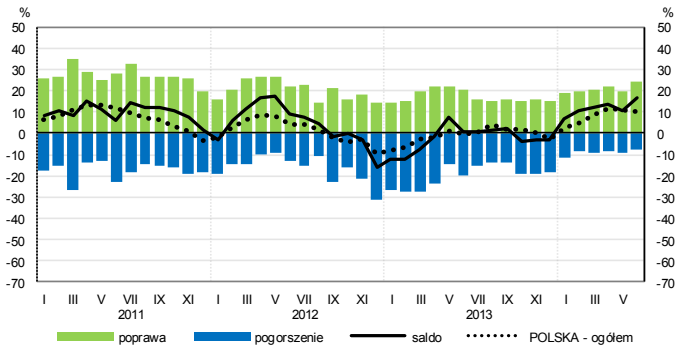
Przetwórstwo przemysłowe (sekcja C)



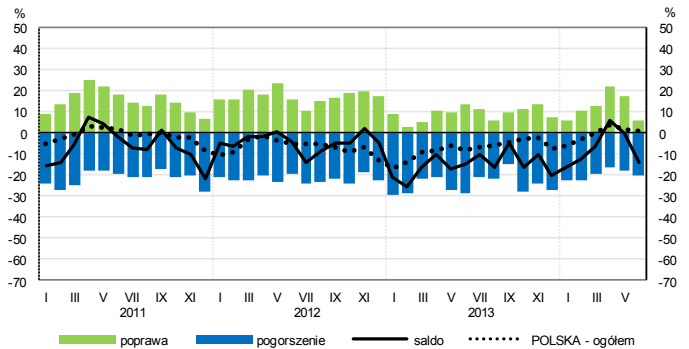
Budownictwo (sekcja F)



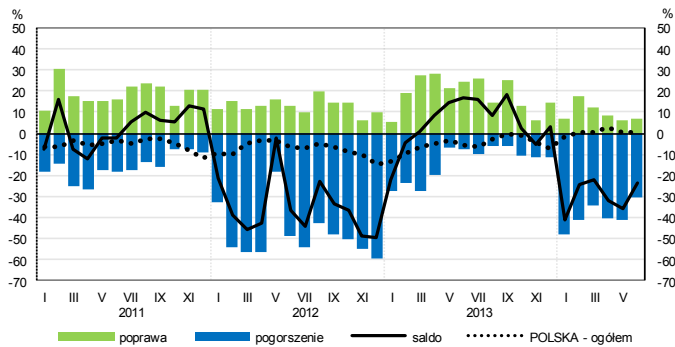
Handel hurtowy (dział 46)



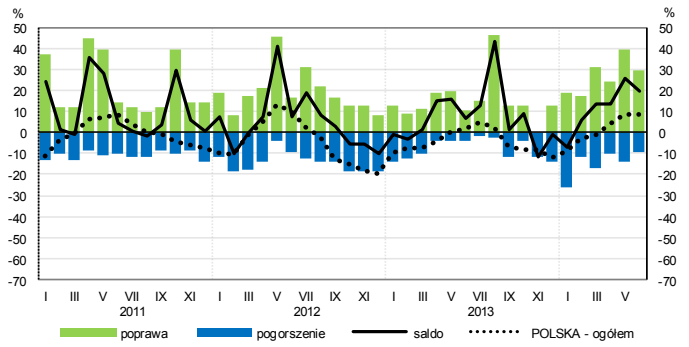
Handel detaliczny (dział 45+47)



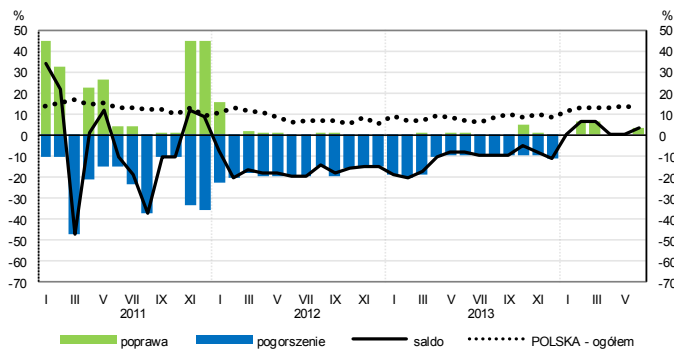
Transport i gospodarka magazynowa (sekcja H)



Zakwaterowanie i gastronomia (sekcja I)

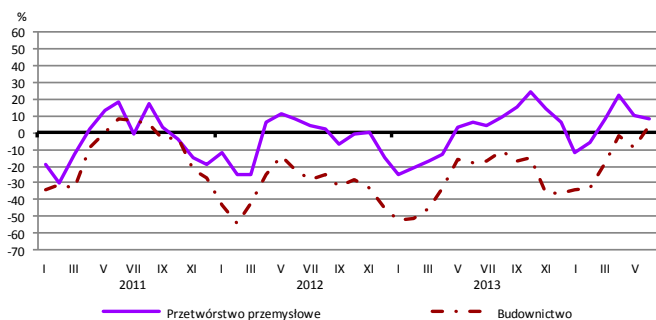


Informacja i komunikacja (sekcja J)

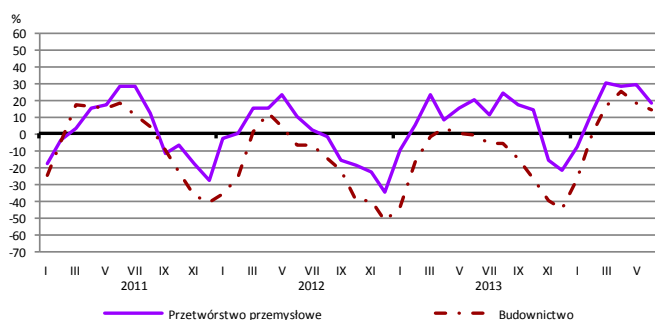


WYBRANE WSKAŹNIKI WEDŁUG SEKCJI / DZIAŁÓW PKD

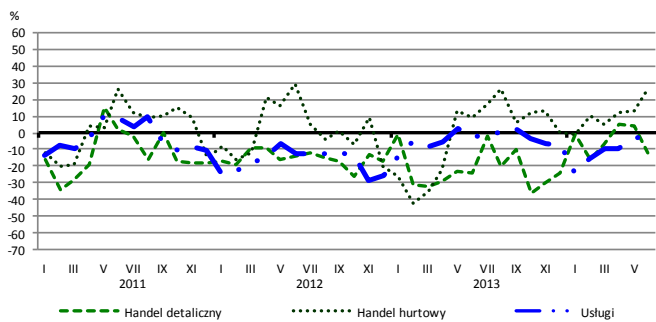
Bieżąca produkcja



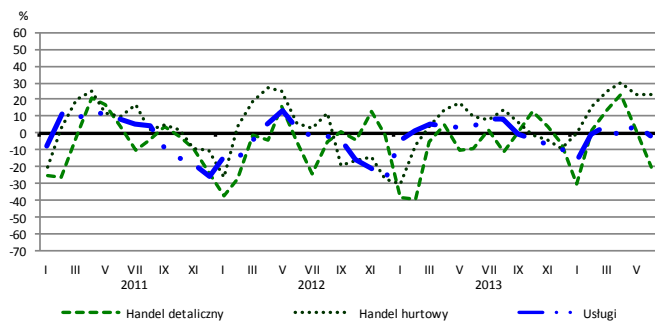
Przewidywana produkcja



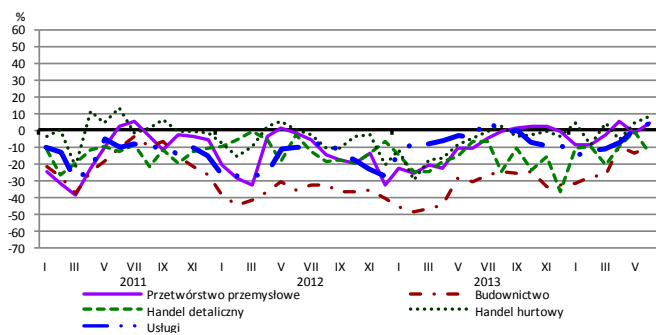
Bieżąca sprzedaż



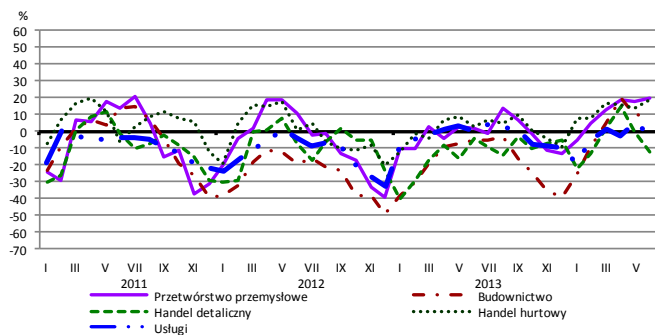
Przewidywana sprzedaż



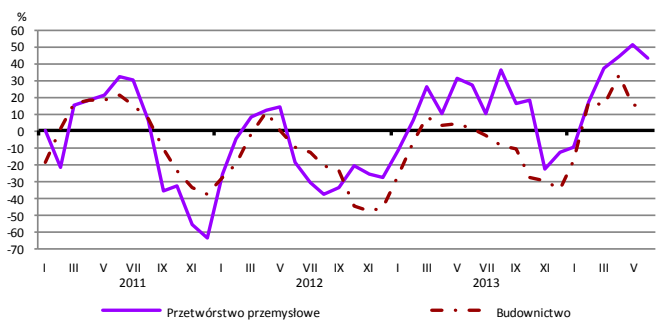
Bieżąca sytuacja finansowa



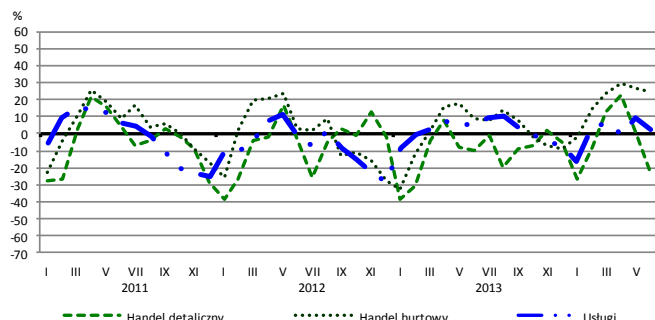
Przewidywana sytuacja finansowa



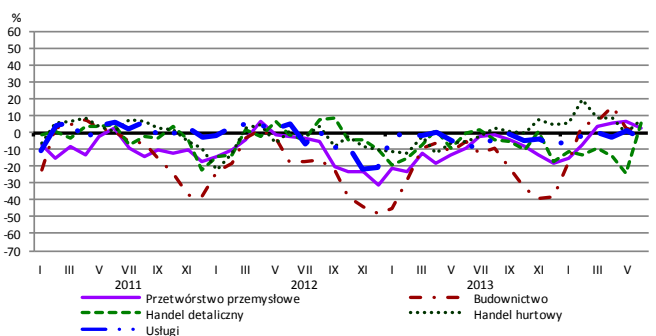
Przewidywany portfel zamówień na rynku krajowym



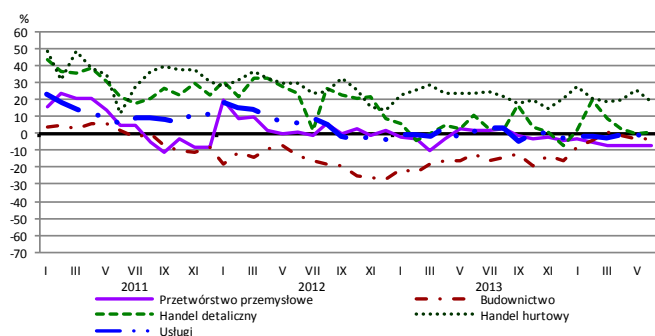
Przewidywany popyt



Przewidywane zatrudnienie

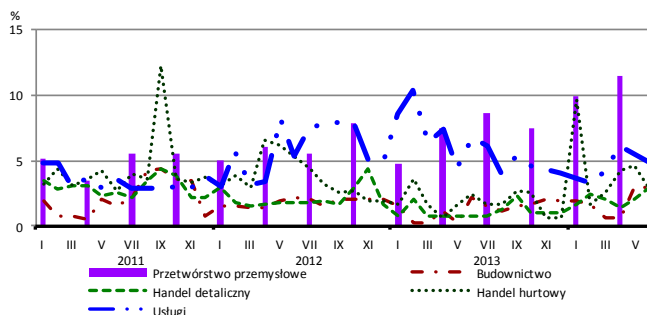


Przewidywane ceny

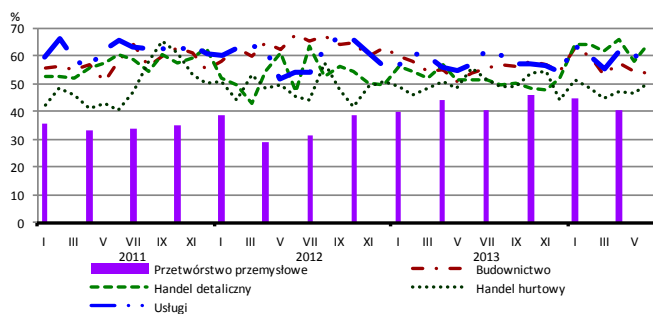


BARIERY DZIAŁALNOŚCI GOSPODARCZEJ

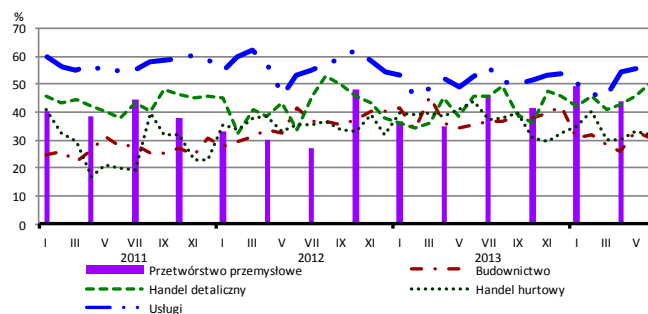
Brak barier



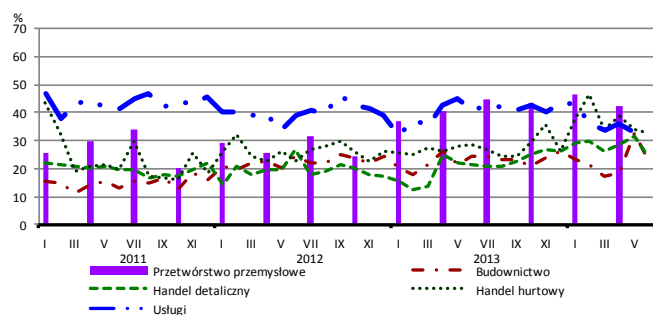
Koszty zatrudnienia



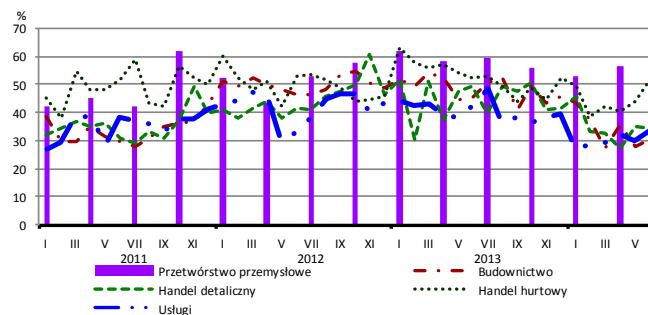
Wysokie obciążenia na rzecz budżetu



Niejasne i niespójne przepisy prawne



Niepewność ogólnej sytuacji gospodarczej



Największy odsetek przedsiębiorców **nieodczuwających żadnych barier w prowadzeniu bieżącej działalności gospodarczej** w czerwcu br. jest odnotowany w jednostkach prowadzących działalność z zakresu usług (4,8%), w dalszej kolejności – budownictwa (3,0%), handlu detalicznego (3,0%), handlu hurtowego (2,8%).

Największe trudności napotymane przez przedsiębiorstwa **budowlano-montażowe** zgłaszające bariery związane są z konkurencją na rynku (55% w czerwcu br., 65% przed rokiem) oraz kosztami zatrudnienia (54% w czerwcu bieżącego i ubiegłego roku). W porównaniu z czerwcem 2013 r. w największym stopniu spadło znaczenie barier związanych z niepewnością ogólnej sytuacji gospodarczej (z 45% do 31%), niedostatecznym popytem (z 51% do 40%) oraz konkurencją na rynku.

Podmioty prowadzące działalność w zakresie **handlu hurtowego** najczęściej wskazują trudności związane z konkurencją na rynku (barierę tę sygnalizuje 64% przedsiębiorstw w czerwcu br., 51% przed rokiem – jest to bariera, której znaczenie w skali roku wzrosło w największym stopniu). Bariery, których znaczenie najbardziej spadło w skali roku są wysokie obciążenia na rzecz budżetu (z 44% do 32%) oraz problemy z zakupem towarów (z 17% do 6%).

Przedsiębiorcy prowadzący działalność z zakresu **handlu detalicznego** najbardziej odczuwają bariery związane z konkurencją na rynku (barierę tę sygnalizuje w czerwcu br. 69% przedsiębiorstw, 74% w analogicznym miesiącu ub. r.) oraz kosztami zatrudnienia (64% w czerwcu br., 52% przed rokiem – jest to bariera, której znaczenie w skali roku wzrosło w największym stopniu). Bariery, której znaczenie najbardziej spadło w skali roku jest niepewność ogólnej sytuacji gospodarczej (z 49% do 34%).

Największe trudności wskazywane przez firmy **usługowe** zgłaszające bariery związane są z kosztami zatrudnienia (59% w czerwcu br., 57% w analogicznym okresie ub. r.) oraz wysokimi obciążeniami na rzecz budżetu (53% w czerwcu bieżącego i ubiegłego roku). W porównaniu z czerwcem ubiegłego roku w istotnym stopniu spadło znaczenie bariery związanej z niepewnością ogólnej sytuacji gospodarczej (z 42% do 34%), a wzrosło – bariery związanej z niedoborem wykwalifikowanych pracowników (z 5% do 13%).

Departament Przedsiębiorstw GUS, Al. Niepodległości 208, 00-925 Warszawa, tel. (22) 608 36 51

Wyniki badania koniunktury w przemyśle, budownictwie, handlu i usługach można znaleźć na stronie GUS

<http://stat.gov.pl/obszary-tematyczne/koniunktura/koniunktura/koniunktura-w-przemysle-budownictwie-handlu-i-uslugach-2000-2014.4.8.html>

Zeszyt Metodologiczny „Badanie koniunktury gospodarczej GUS”, 2014

http://stat.gov.pl/download/gfx/portalinformacyjny/pl/defaultaktualnosci/5516/5/5/1/badanie_koniunktury_gospodarczej_2014_05_22.pdf