

KONIUNKTURA GOSPODARCZA

w lutym 2013 r.

opinie formułowane przez jednostki, których siedziba znajduje się
w WOJEWÓDZTWIE ŚWIĘTOKRZYSKIM

Ogólny klimat koniunktury w **przetwórstwie przemysłowym** w lutym oceniany jest mniej pesymistycznie niż w styczniu. Opinie dotyczące bieżącego portfela zamówień i produkcji są negatywne, ale lepsze niż przed miesiącem. Odpowiednie prognozy wskazują na możliwość poprawy. Oceny bieżące i przewidywania dotyczące sytuacji finansowej są niekorzystne. Przedsiębiorcy planują redukcje zatrudnienia zbliżone do zapowiadanych w ubiegłym miesiącu. Ceny wyrobów przemysłowych mogą nadal spadać.

Ogólny klimat koniunktury w **budownictwie** oceniany jest w lutym nieco mniej pesymistycznie niż w styczniu. Utrzymują się niekorzystne oceny produkcji budowlano-montażowej i sytuacji finansowej. Odpowiednie prognozy, a także oceny bieżące i przewidywania dotyczące portfela zamówień są mniej pesymistyczne od formułowanych w styczniu. Przedsiębiorcy zapowiadają mniejszy niż planowano przed miesiącem spadek zatrudnienia. Ceny robót budowlano-montażowych mogą spadać w stopniu zbliżonym do prognozowanego w styczniu.

Utrzymują się negatywne oceny ogólnego klimatu koniunktury w **handlu hurtowym**. Bieżąca sprzedaż i sytuacja finansowa oceniane są bardziej pesymistycznie niż przed miesiącem, odpowiednie prognozy są mniej niekorzystne od formułowanych w styczniu. Redukcje zatrudnienia w najbliższych trzech miesiącach mogą nadal się zwiększać. Przedsiębiorstwa z siedzibą w województwie świętokrzyskim przewidują, iż ceny mogą rosnąć w tempie nieco szybszym od prognozowanego przed miesiącem.

Oceny ogólnego klimatu koniunktury w **handlu detalicznym** są w lutym gorsze niż w styczniu. Bieżąca sprzedaż i sytuacja finansowa oceniane są bardziej niekorzystnie niż przed miesiącem. Prognozy sprzedaży są negatywne, zbliżone do formułowanych w styczniu. Mniej niekorzystne są przewidywania dotyczące sytuacji finansowej. Skala spadku zatrudnienia może być nieco mniejsza niż planowano w styczniu. Przedsiębiorstwa z siedzibą w województwie świętokrzyskim prognozują, iż w najbliższych trzech miesiącach ceny towarów mogą spaść.

Bardziej niekorzystnie niż przed miesiącem, ale podobnie jak przed rokiem oceniają koniunkturę kierujący firmami z sekcji **informacja i komunikacja**. Podmioty z sekcji **transport i gospodarka magazynowa** zgłaszają mniej pesymistyczne niż w styczniu bieżącego i lutym ubiegłego roku oceny koniunktury. Jednostki z sekcji **działalność związana z zakwaterowaniem i usługami gastronomicznymi** oceniają koniunkturę nieco bardziej niekorzystnie niż przed miesiącem, ale lepiej niż przed rokiem.

W **przetwórstwie przemysłowym** badaniem objęte są podmioty o liczbie pracujących 10 i więcej osób. W pozostałych badaniach (**budownictwo, handel hurtowy i detaliczny, usługi**) uczestniczą również podmioty o liczbie pracujących do 9 osób.

Przetwórstwo przemysłowe — sekcja C; **Budownictwo** — sekcja F; **Handel hurtowy** — dział 46; **Handel detaliczny** — działy 45 i 47

Usługi — sekcje: H – Transport i gospodarka magazynowa, I – Działalność związana z zakwaterowaniem i usługami gastronomicznymi, J – Informacja i komunikacja, K – Działalność finansowa i ubezpieczeniowa, L – Działalność związana z obsługą rynku nieruchomości, M – Działalność profesjonalna, naukowa i techniczna, N – Działalność w zakresie usług administrowania i działalność wspierająca, P – Edukacja, Q – Opieka zdrowotna i pomoc społeczna, R – Działalność związana z kulturą, rozrywką i rekreacją, S – Pozostała działalność usługowa

Opracowanie:

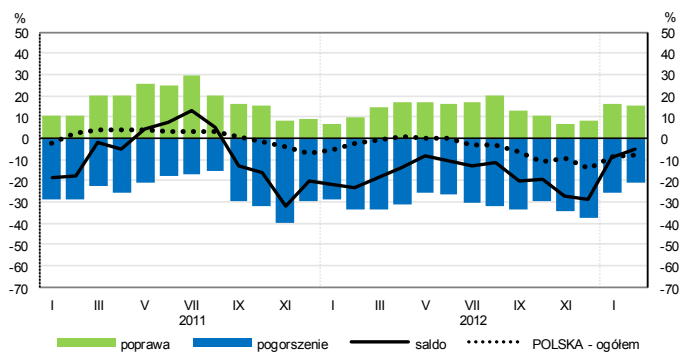
Departament Przedsiębiorstw**Kontakt w sprawach merytorycznych:**

Hanna Sękowska tel. 22 608 36 51, Magdalena Świącka tel. 22 608 35 50, Olga Gaca tel. 22 608 36 51,

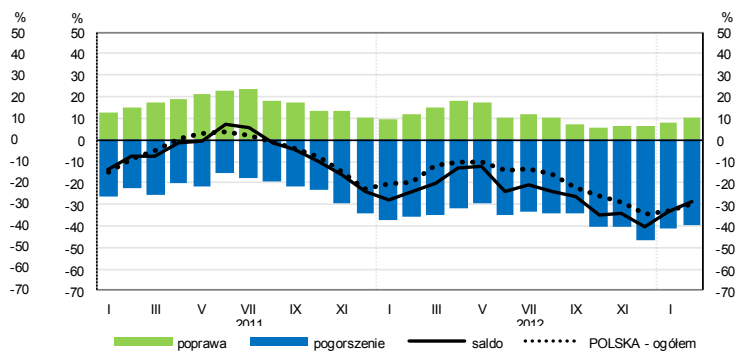
Hubert Stefaniak tel. 22 608 35 50, Łukasz Gontarz tel. 22 608 36 51.

OGÓLNY KLIMAT KONIUNKTURY WEDŁUG SEKCJI / DZIAŁÓW PKD

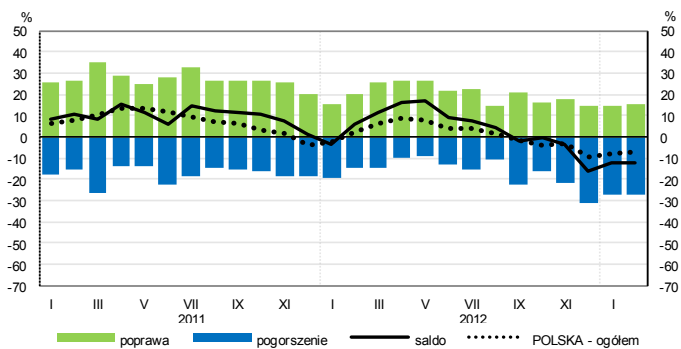
Przetwórstwo przemysłowe (sekcja C)



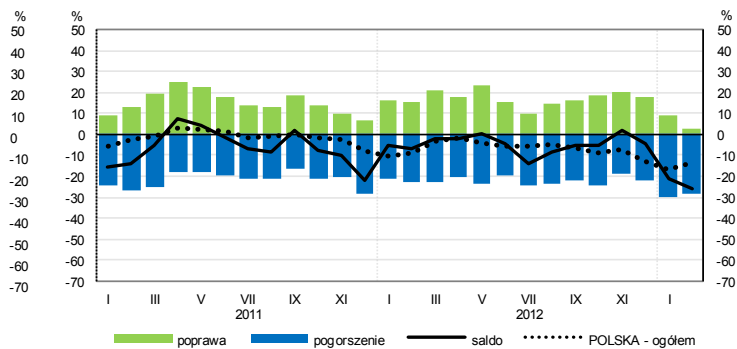
Budownictwo (sekcja F)



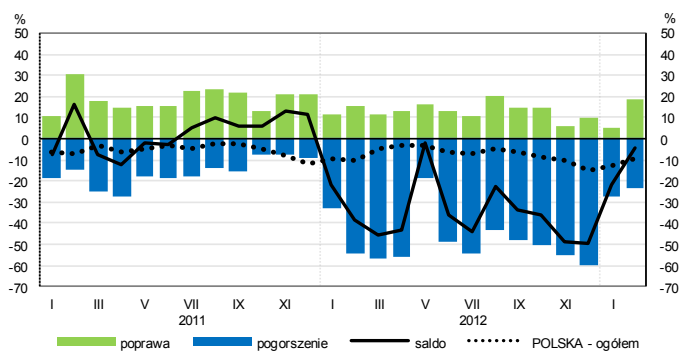
Handel hurtowy (dział 46)



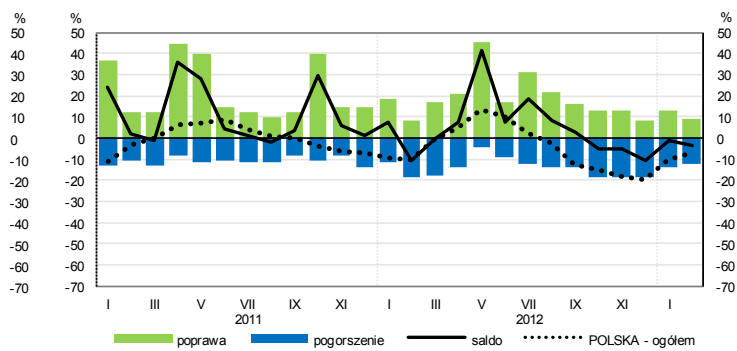
Handel detaliczny (dział 45+47)



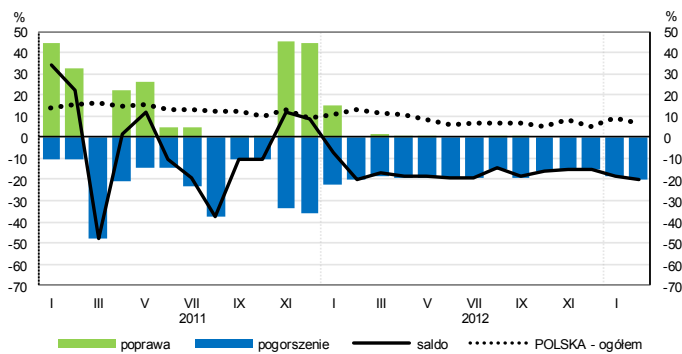
Transport i gospodarka magazynowa (sekcja H)



Zakwaterowanie i gastronomia (sekcja I)

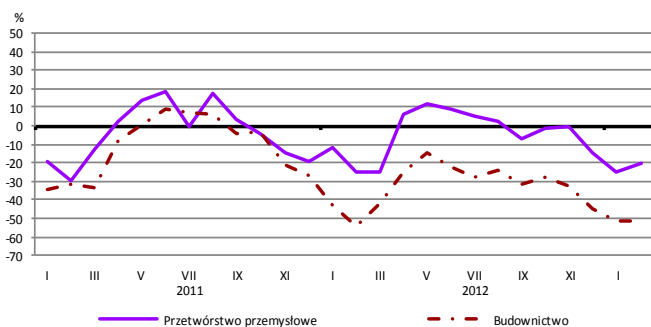


Informacja i komunikacja (sekcja J)

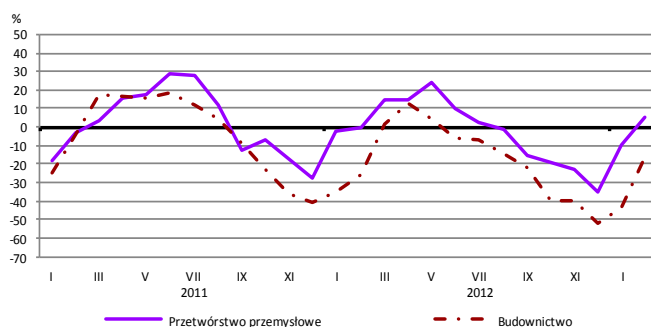


WYBRANE WSKAŹNIKI WEDŁUG SEKCJI / DZIAŁÓW PKD

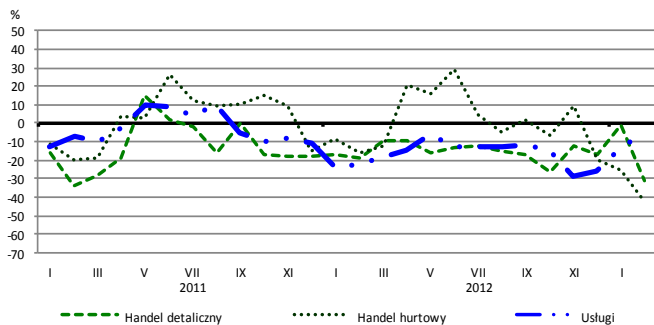
Bieżąca produkcja



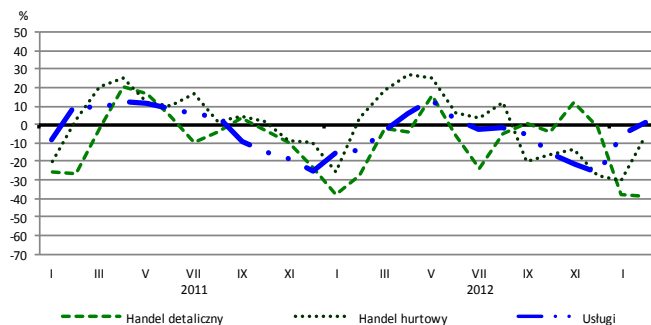
Przewidywana produkcja



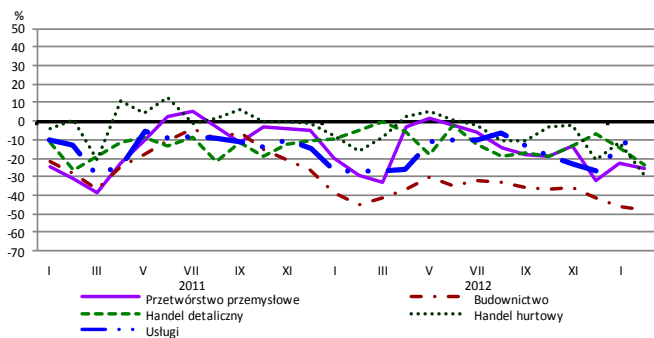
Bieżąca sprzedaż



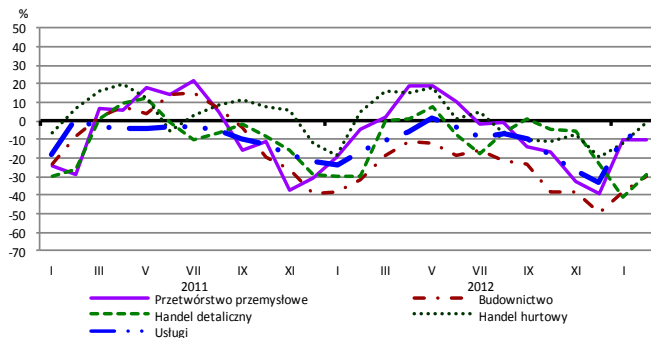
Przewidywana sprzedaż



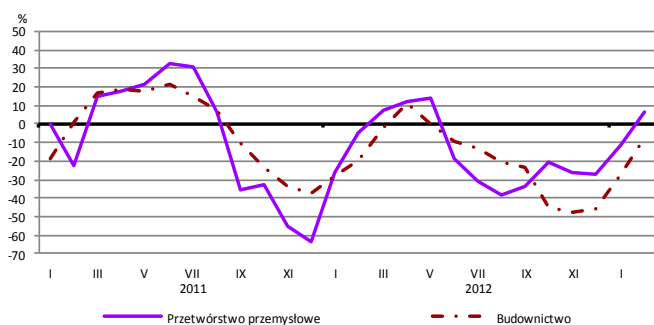
Bieżąca sytuacja finansowa



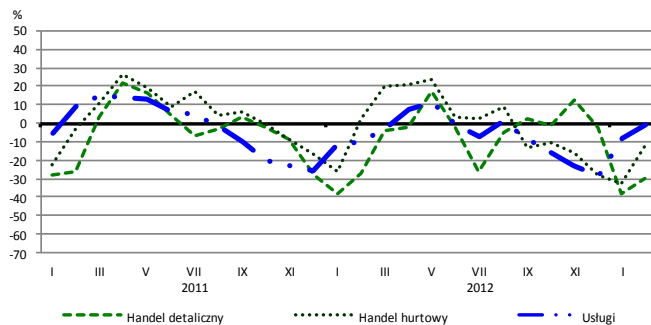
Przewidywana sytuacja finansowa



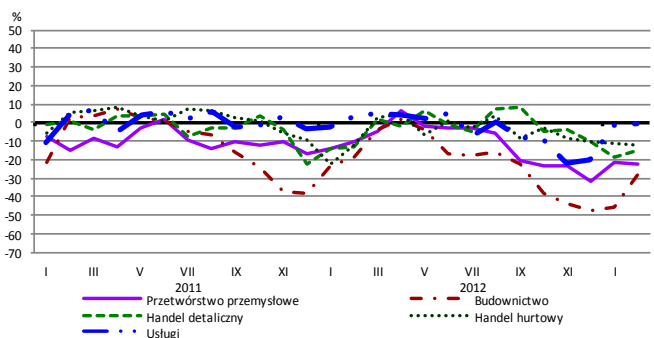
Przewidywany portfel zamówień na rynku krajowym



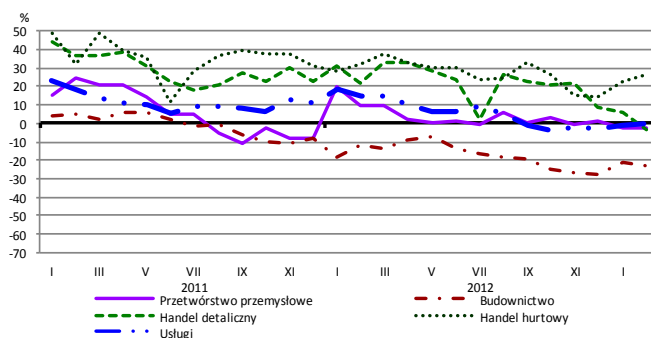
Przewidywany popyt



Przewidywane zatrudnienie

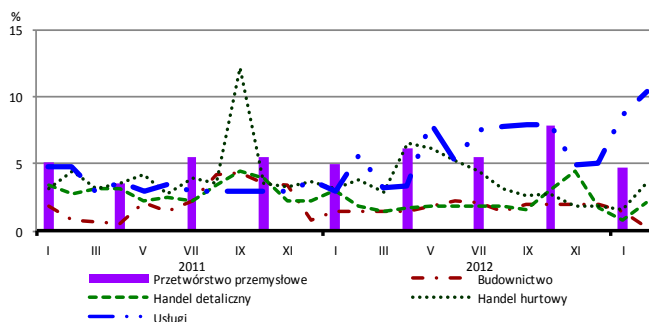


Przewidywane ceny

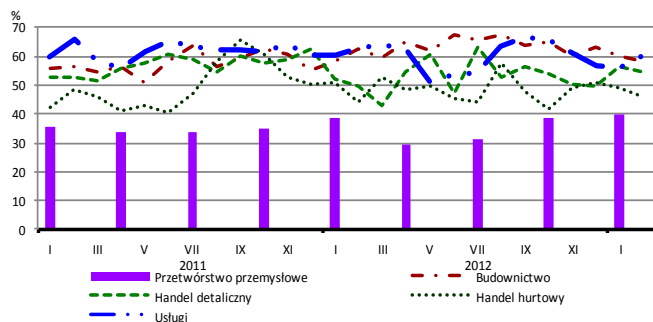


BARIERY DZIAŁALNOŚCI GOSPODARCZEJ

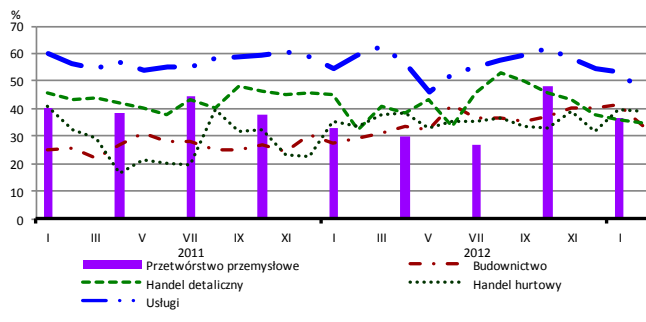
Brak barier



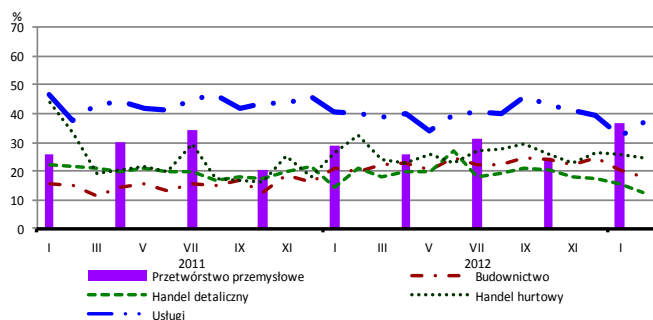
Koszty zatrudnienia



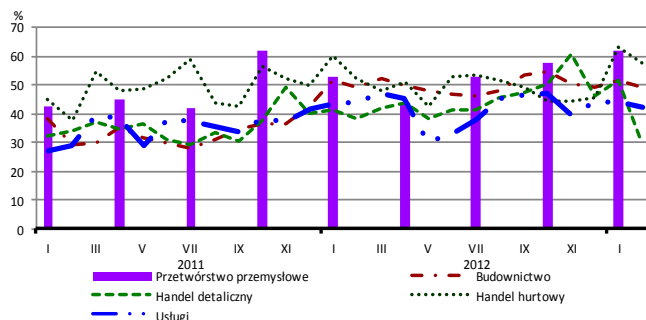
Wysokie obciążenia na rzecz budżetu



Niejasne i niespójne przepisy prawne



Niepewność ogólnej sytuacji gospodarczej



Największy odsetek przedsiębiorców **nieodczuwających żadnych barier w prowadzeniu bieżącej działalności gospodarczej** w lutym br. jest odnotowany w usługach (10,4%). W dalszej kolejności brak barier wskazują jednostki prowadzące działalność z zakresu handlu hurtowego (3,6%), handlu detalicznego (2,1%), budownictwa (0,3%).

Największe trudności napotymane przez przedsiębiorstwa **budowlano-montażowe** zgłaszające bariery związane są z konkurencją na rynku (65% w lutym br., 60% w analogicznym miesiącu ub. r.). W skali roku w największym stopniu wzrosło znaczenie bariery związanej z kosztami finansowej obsługi działalności (z 24% do 33%), natomiast spadło – bariery związanej z kosztami zatrudnienia (z 63% do 58%).

Największe trudności napotymane przez podmioty prowadzące działalność w zakresie **handlu hurtowego** zgłaszające bariery związane są z niepewnością ogólnej sytuacji gospodarczej (barierę tę sygnalizuje w lutym br. 58% przedsiębiorstw, 52% w analogicznym miesiącu ub. r.) oraz konkurencją na rynku (56% w lutym br., 35% przed rokiem – jest to bariera, której znaczenie w skali roku wzrosło w największym stopniu).

Największe trudności napotymane przez przedsiębiorców z zakresu **handlu detalicznego** zgłaszających bariery związane są z konkurencją na rynku (barierę tę sygnalizuje w lutym br. 65% przedsiębiorstw, 77% w analogicznym miesiącu ub. r.). Barierami, których znaczenie najbardziej spadło w skali roku są powierzchnia sprzedażowa (z 20% do 3%) oraz konkurencja na rynku.

Największe trudności wskazywane przez firmy **usługowe** zgłaszające bariery związane są z kosztami zatrudnienia (61% w lutym br., 63% w analogicznym okresie ubiegłego roku). W skali roku w największym stopniu wzrosło znaczenie bariery związanej z konkurencją firm krajowych (z 36% do 45%), a spadło – z wysokimi obciążeniami na rzecz budżetu (z 60% do 46%).