

Warszawa, 2014-07-29

KONIUNKTURA GOSPODARCZA

w lipcu 2014 r.

opinie formułowane przez jednostki, których siedziba znajduje się
w WOJEWÓDZTWIE ŚWIĘTOKRZYSKIM

Przedsiębiorstwa z siedzibą w województwie świętokrzyskim ogólny klimat koniunktury w **przetwórstwie przemysłowym** oceniają w lipcu optymistycznie, ale gorzej niż przed miesiącem. Oceny bieżącego portfela zamówień i przewidywania w tym zakresie są mniej korzystne od zgłaszanych w czerwcu. Optymistyczne diagnozy i prognozy produkcji są lepsze od formułowanych przed miesiącem. Utrzymują się pozytywne oceny bieżącej i przyszłej sytuacji finansowej. Przedsiębiorcy planują nieznaczny wzrost zatrudnienia. Ceny wyrobów przemysłowych mogą spadać wolniej niż zapowiadano w ubiegłym miesiącu.

Ogólny klimat koniunktury w **budownictwie** oceniany jest w lipcu nieco mniej pozytywnie niż w czerwcu. Prognozy produkcji budowlano-montażowej oraz sytuacji finansowej są mniej korzystne od przewidywań formułowanych w ubiegłym miesiącu. Diagnozy i prognozy portfela zamówień, a także oceny dotyczące produkcji budowlano-montażowej są bardziej optymistyczne od zgłaszanych w czerwcu. Utrzymują się negatywne oceny sytuacji finansowej. Przedsiębiorcy zapowiadają redukcję zatrudnienia. Ceny robót budowlano-montażowych mogą spadać nieco wolniej niż oczekiwano w ubiegłym miesiącu.

Oceny koniunktury w **handlu hurtowym** są mniej optymistyczne niż w czerwcu. Diagnozy i prognozy sytuacji finansowej oraz przewidywania dotyczące sprzedaży są korzystne, choć ostrożniejsze od zgłaszanych przed miesiącem. Utrzymują się pozytywne oceny bieżącej sprzedaży. Możliwy jest wzrost zatrudnienia, zbliżony do planowanego w czerwcu. Ceny mogą rosnać nieco wolniej niż oczekiwano miesiąc wcześniej.

Ogólny klimat koniunktury w **handlu detalicznym** jest oceniany w lipcu mniej pesymistycznie niż w czerwcu. Poprawiają się prognozy sprzedaży oraz sytuacji finansowej, choć są nadal negatywne. Odnotowano dalszy spadek bieżącej sprzedaży. Utrzymują się niekorzystne diagnozy sytuacji finansowej. Zatrudnienie może się nadal zwiększać. Przedsiębiorcy zapowiadają, iż ceny towarów będą rosnać.

W lipcu kierujący jednostkami z sekcji **działalność związana z zakwaterowaniem i usługami gastronomicznymi** zgłaszają mniej optymistyczne oceny koniunktury niż przed miesiącem, zbliżone do formułowanych przed rokiem. Firmy z sekcji **informacja i komunikacja** oceniają koniunkturę pozytywnie, podobnie jak w czerwcu br. i lepiej od negatywnych opinii z lipca ubiegłego roku. Oceny koniunktury formułowane przez podmioty z sekcji **transport i gospodarka magazynowa** są pesymistyczne, zbliżone do zgłaszanych przed miesiącem, ale gorsze od korzystnych opinii sprzed roku.

W **przetwórstwie przemysłowym** badaniem objęte są podmioty o liczbie pracujących 10 i więcej osób. W pozostałych badaniach (**budownictwo, handel hurtowy i detaliczny, usługi**) uczestniczą również podmioty o liczbie pracujących do 9 osób.

Przetwórstwo przemysłowe — sekcja C; **Budownictwo** — sekcja F; **Handel hurtowy** — dział 46; **Handel detaliczny** — działy 45 i 47

Usługi — sekcje: H – Transport i gospodarka magazynowa, I – Działalność związana z zakwaterowaniem i usługami gastronomicznymi, J – Informacja i komunikacja, K – Działalność finansowa i ubezpieczeniowa, L – Działalność związana z obsługą rynku nieruchomości, M – Działalność profesjonalna, naukowa i techniczna, N – Działalność w zakresie usług administrowania i działalność wspierająca, P – Edukacja, Q – Opieka zdrowotna i pomoc społeczna, R – Działalność związana z kulturą, rozrywką i rekreacją, S – Pozostała działalność usługowa

Opracowanie:

Departament Przedsiębiorstw

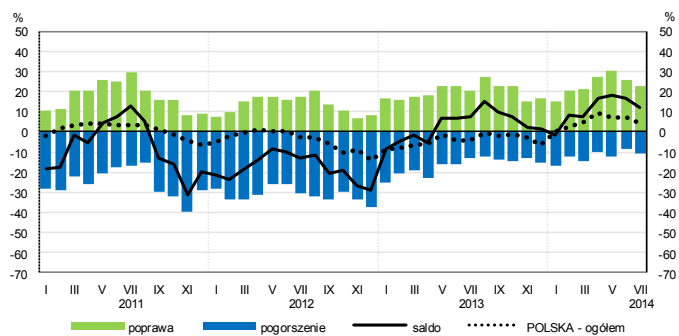
Kontakt w sprawach merytorycznych:

Hanna Sękowska tel. 22 608 36 51, Magdalena Świńska tel. 22 608 35 50, Olga Gaca tel. 22 608 36 51,

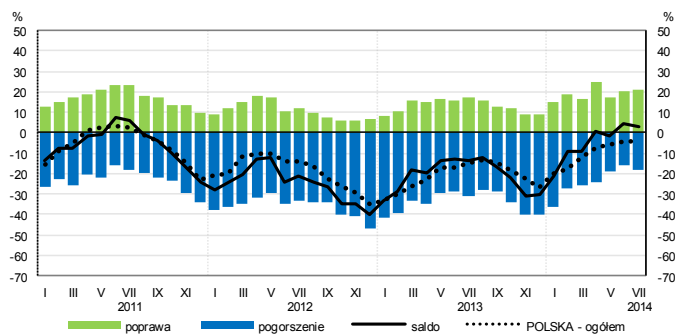
Hubert Stefaniak tel. 22 608 35 50, Łukasz Gontarz tel. 22 608 36 51.

OGÓLNY KLIMAT KONIUNKTURY WEDŁUG SEKCJI / DZIAŁÓW PKD

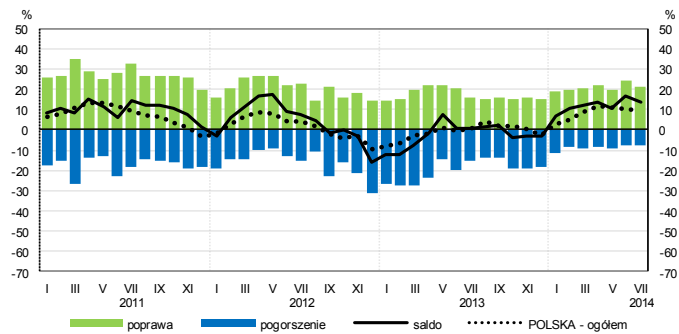
Przetwórstwo przemysłowe (sekcja C)



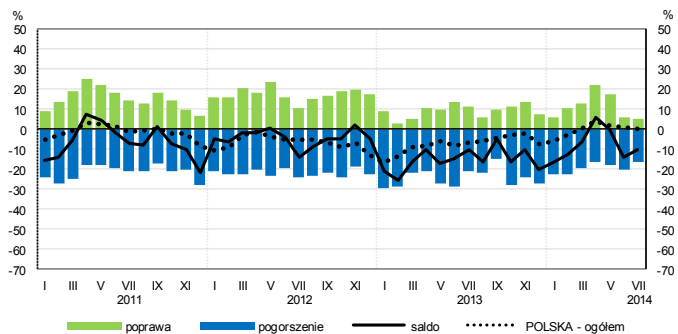
Budownictwo (sekcja F)



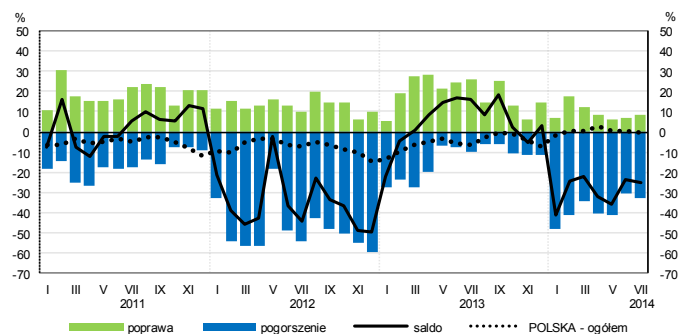
Handel hurtowy (dział 46)



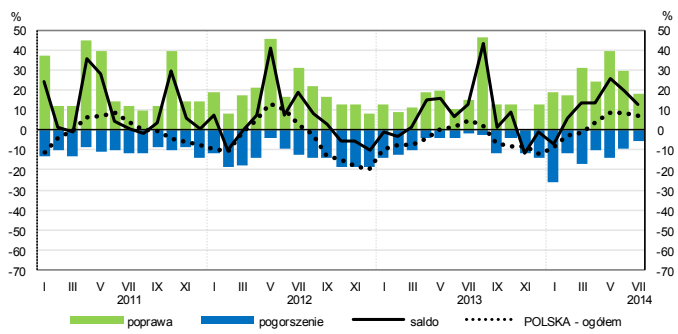
Handel detaliczny (dział 45+47)



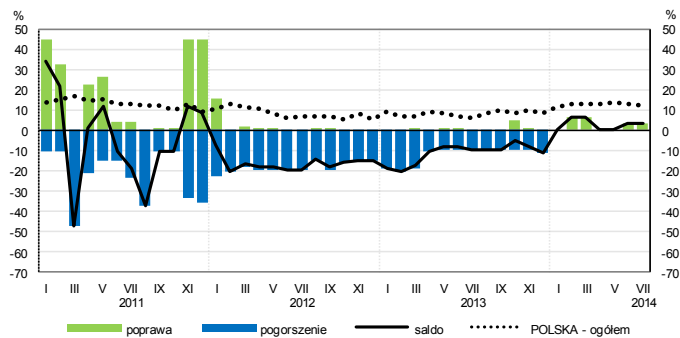
Transport i gospodarka magazynowa (sekcja H)



Zakwaterowanie i gastronomia (sekcja I)

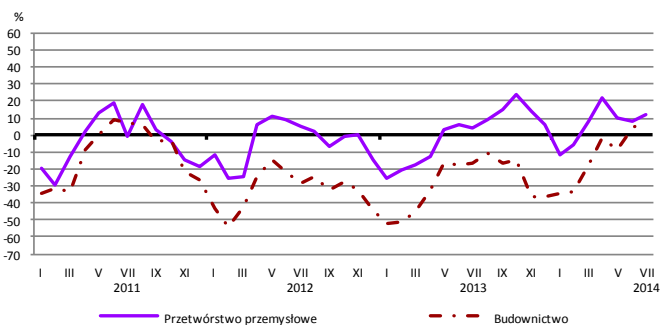


Informacja i komunikacja (sekcja J)

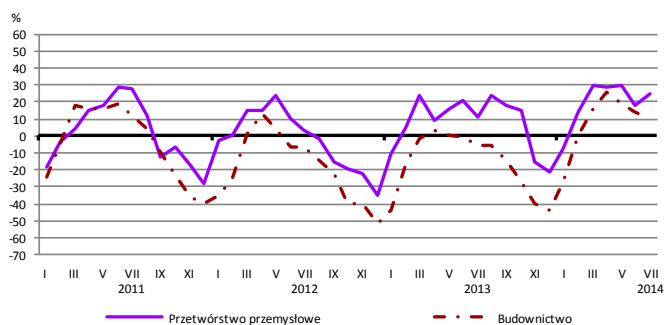


WYBRANE WSKAŹNIKI WEDŁUG SEKCJI / DZIAŁÓW PKD

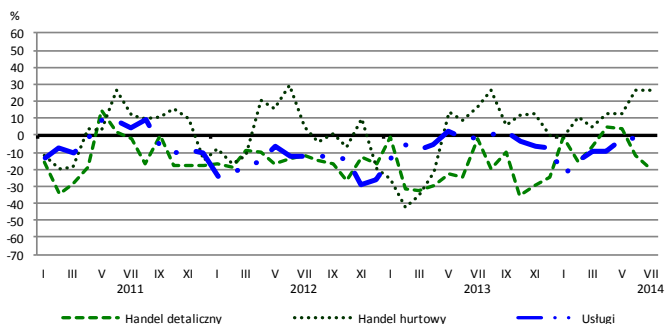
Bieżąca produkcja



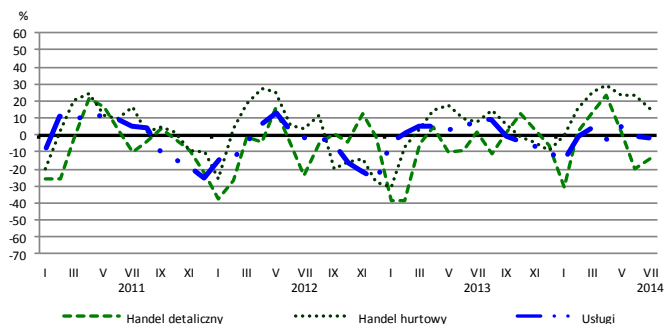
Przewidywana produkcja



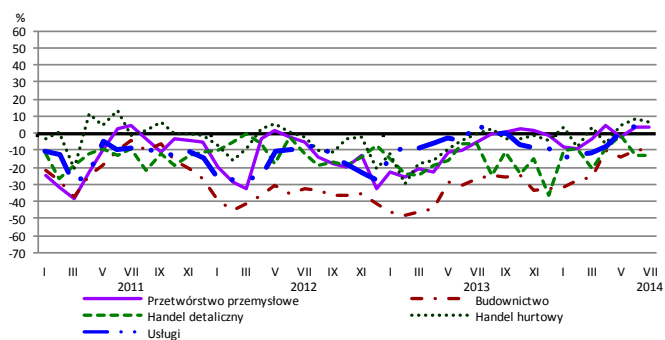
Bieżąca sprzedaż



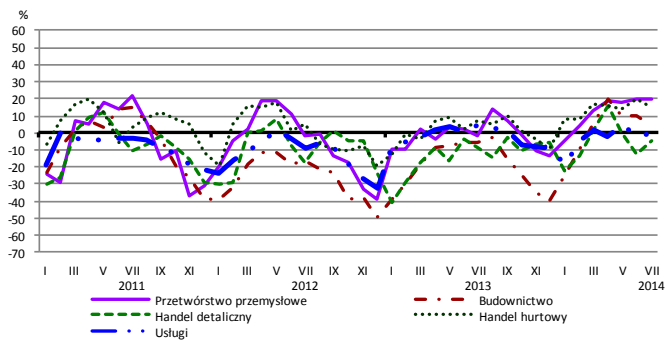
Przewidywana sprzedaż



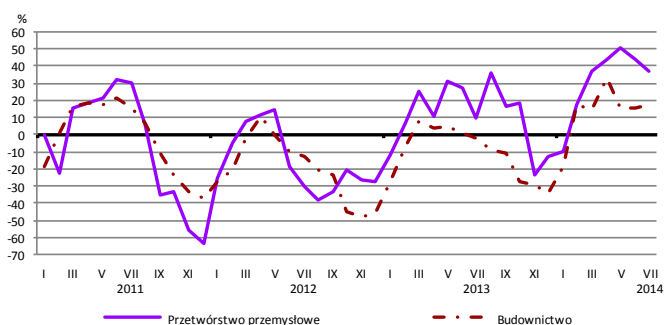
Bieżąca sytuacja finansowa



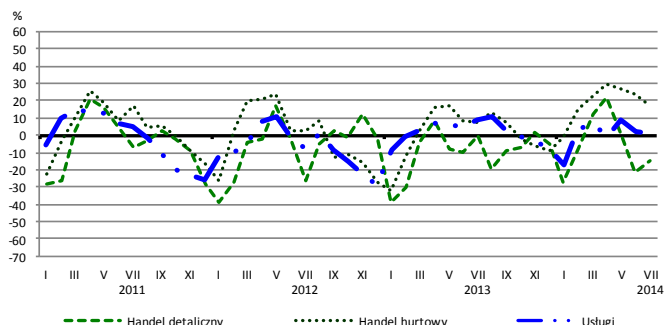
Przewidywana sytuacja finansowa



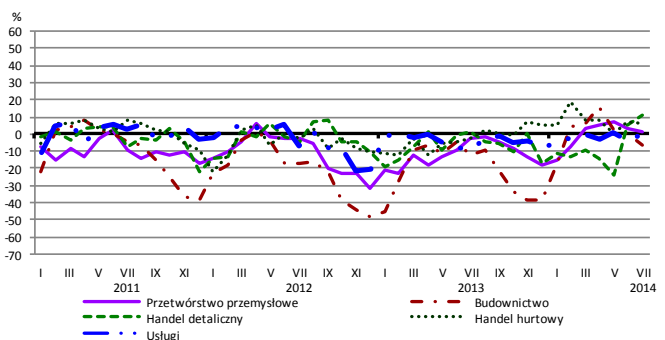
Przewidywany portfel zamówień na rynku krajowym



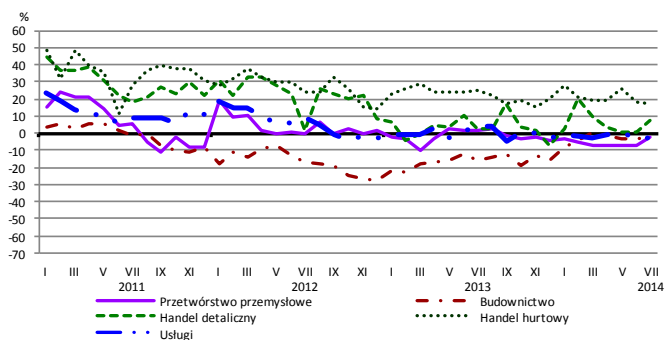
Przewidywany popyt



Przewidywane zatrudnienie

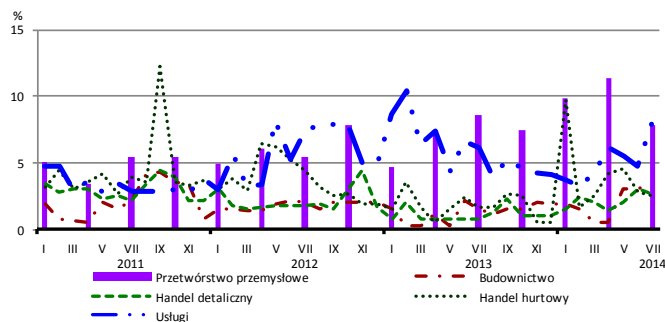


Przewidywane ceny

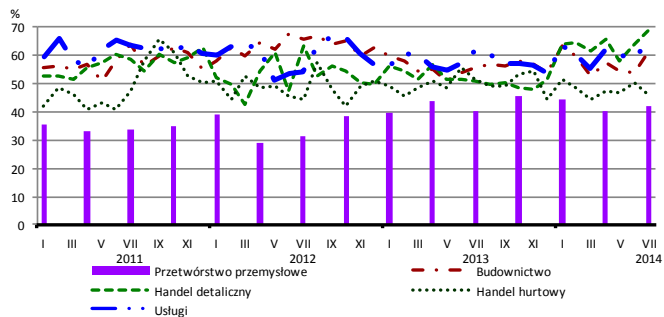


BARIERY DZIAŁALNOŚCI GOSPODARCZEJ

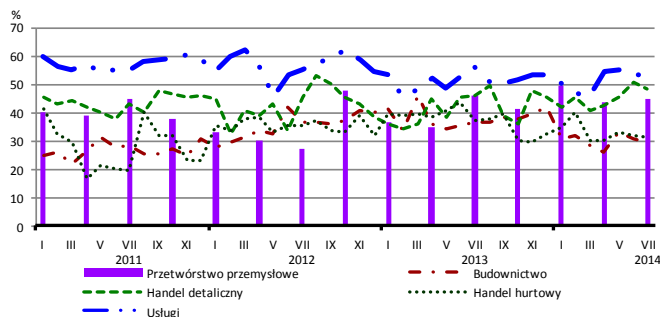
Brak barier



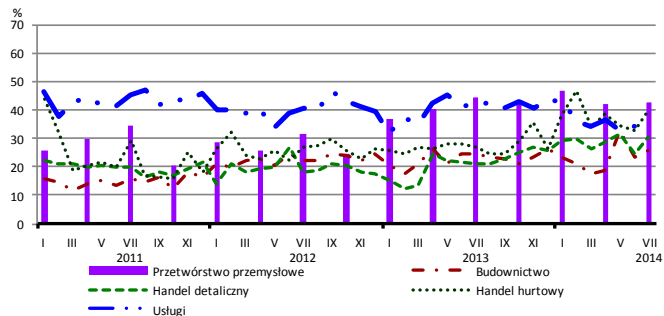
Koszty zatrudnienia



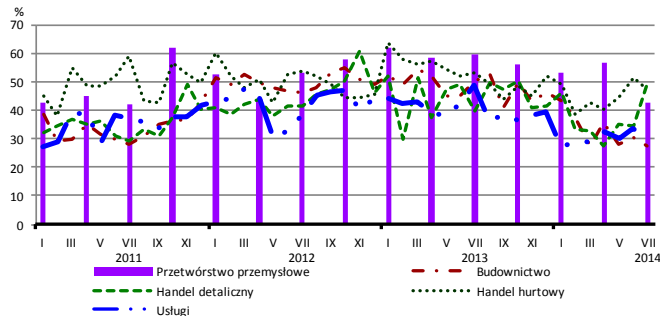
Wysokie obciążenia na rzecz budżetu



Niejasne i niespójne przepisy prawne



Niepewność ogólnej sytuacji gospodarczej



Największy odsetek przedsiębiorców **nieodczuwających żadnych barier w prowadzeniu bieżącej działalności gospodarczej** w lipcu br. jest odnotowany w jednostkach prowadzących działalność z zakresu usług (8,2%), w dalszej kolejności – przetwórstwa przemysłowego (7,9%), budownictwa (3,6%), handlu detalicznego (2,7%), handlu hurtowego (2,5%).

W jednostkach z zakresu **przetwórstwa przemysłowego**, które nie zgłaszają braku utrudnień swojej działalności, najczęściej wskazywanymi barierami są niedostateczny popyt na rynku krajowym (60% w lipcu br., 59% przed rokiem), wysokie obciążenia na rzecz budżetu (45% w lipcu br., 46% w analogicznym miesiącu ub. r.) oraz niepewność ogólnej sytuacji gospodarczej (43% w lipcu br., 60% przed rokiem – jest to bariera, której znaczenie w skali roku spadło w największym stopniu). Bariery, której znaczenie wzrosło w skali roku w największym stopniu jest niedobór wykwalifikowanych pracowników (z 11% do 16%).

Największe trudności napotykane przez przedsiębiorstwa **budowlano-montażowe** zgłaszające bariery związane są z konkurencją na rynku (63% w lipcu br., 64% przed rokiem) oraz kosztami zatrudnienia (61% w lipcu br., 55% w analogicznym miesiącu ub. r. – jest to bariera, której znaczenie w skali roku wzrosło w największym stopniu). W porównaniu z lipcem 2013 r. w największym stopniu spadło znaczenie barier związanych z niepewnością ogólnej sytuacji gospodarczej (z 50% do 28%) oraz niedostatecznym popytem (z 43% do 29%).

Podmioty prowadzące działalność w zakresie **handlu hurtowego** najczęściej wskazują trudności związane z konkurencją na rynku (barierę tę sygnalizuje 67% przedsiębiorstw w lipcu br., 51% przed rokiem). Bariery, których znaczenie najbardziej wzrosło w skali roku są konkurencja na rynku oraz niejasne i niespójne przepisy prawne (z 27% do 40%), a spadło – barier związanych z trudnościami w rozrachunkach z kontrahentami (z 45% do 35%) i wysokimi odsetkami bankowymi (z 26% do 17%).

Przedsiębiorcy prowadzący działalność z zakresu **handlu detalicznego** najbardziej odczuwają bariery związane z kosztami zatrudnienia (barierę tę sygnalizuje w lipcu br. 69% przedsiębiorstw, 51% w analogicznym miesiącu ub. r.) oraz konkurencją na rynku (65% w lipcu br., 72% przed rokiem). Bariery, których znaczenie najbardziej wzrosło w skali roku są koszty zatrudnienia, niedostateczny popyt (z 31% do 44%), a także niejasne i niespójne przepisy prawne (z 21% do 31%), a spadło – barier związanych z konkurencją na rynku i trudnościami w rozrachunkach z kontrahentami (z 21% do 8%).

Największe trudności wskazywane przez firmy **usługowe** zgłaszające bariery związane są z kosztami zatrudnienia (65% w lipcu br., 62% w analogicznym okresie ub. r.) oraz wysokimi obciążeniami na rzecz budżetu (53% w lipcu br., 56% przed rokiem). W porównaniu z lipcem ubiegłego roku w istotnym stopniu spadło znaczenie bariery związanej z niepewnością ogólnej sytuacji gospodarczej (z 49% do 30%), a wzrosło – bariery związanej z konkurencją firm krajowych (z 37% do 46%).

Departament Przedsiębiorstw GUS, Al. Niepodległości 208, 00-925 Warszawa, tel. (22) 608 36 51

Wyniki badania koniunktury w przemyśle, budownictwie, handlu i usługach można znaleźć na stronie GUS

<http://stat.gov.pl/obszary-tematyczne/koniunktura/koniunktura/koniunktura-w-przemysle-budownictwie-handlu-i-uslugach-2000-2014.4.8.html>

Zeszyt Metodologiczny „Badanie koniunktury gospodarczej GUS”, 2014

http://stat.gov.pl/download/gfx/portalinformacyjny/pl/defaultaktualnosci/5516/5/5/1/badanie_koniunktury_gospodarczej_2014_05_22.pdf