

KONIUNKTURA GOSPODARCZA

w sierpniu 2014 r.

opinie formułowane przez jednostki, których siedziba znajduje się
w WOJEWÓDZTWIE ŚWIĘTOKRZYSKIM

Przedsiębiorstwa z siedzibą w województwie świętokrzyskim ogólny klimat koniunktury w **przetwórstwie przemysłowym** oceniają w sierpniu korzystnie, nieco lepiej niż przed miesiącem. Oceny bieżącego portfela zamówień są optymistyczne, zbliżone do zgłaszanych w lipcu. Produkcja rośnie nieco szybciej niż w ubiegłym miesiącu. Utrzymują się pozytywne oceny bieżącej sytuacji finansowej. Korzystne prognozy portfela zamówień, produkcji i sytuacji finansowej są jednak ostrożniejsze od formułowanych w lipcu. Przedsiębiorcy planują nieznaczny wzrost zatrudnienia, zbliżony do przewidywanego w ubiegłym miesiącu. Ceny wyrobów przemysłowych mogą spadać, podobnie jak zapowiadano w lipcu.

Ogólny klimat koniunktury w **budownictwie** oceniany jest w sierpniu pozytywnie, podobnie jak w lipcu. Oceny portfela zamówień, a także diagnozy i prognozy produkcji budowlano-montażowej są bardziej korzystne od formułowanych w lipcu. Bieżąca sytuacja finansowa oceniana jest mniej negatywnie niż przed miesiącem. Przewidywania dotyczące portfela zamówień oraz sytuacji finansowej są mniej optymistyczne od prognoz zgłaszanych w lipcu. Mogą utrzymać się redukcje zatrudnienia zapowiedziane przed miesiącem. Ceny robót budowlano-montażowych mogą spadać w stopniu zbliżonym do oczekiwanego w lipcu.

Oceny koniunktury w **handlu hurtowym** są gorsze od opinii z lipca. Diagnozy i prognozy sytuacji finansowej są negatywne, wobec pozytywnych, zgłaszanych przed miesiącem. Oceny bieżące i przewidywania dotyczące sprzedaży są optymistyczne, choć ostrożniejsze od formułowanych w lipcu. Możliwy jest niewielki spadek zatrudnienia. Ceny mogą rosnać wolniej niż oczekiwano miesiąc wcześniej.

Ogólny klimat koniunktury w **handlu detalicznym** jest oceniany w sierpniu mniej pesymistycznie niż w lipcu. Spadek bieżącej sprzedaży jest mniejszy od odnotowanego przed miesiącem. Przewidywania wskazują na możliwość wzrostu w tym zakresie. Pogarszają się niekorzystne diagnozy i prognozy sytuacji finansowej. Zatrudnienie może się zmniejszać, wobec wzrostu planowanego w lipcu. Przedsiębiorcy zapowiadają, iż ceny towarów będą spadać.

W sierpniu kierujący jednostkami z sekcji **działalność związana z zakwaterowaniem i usługami gastronomicznymi** zgłaszają bardziej optymistyczne oceny koniunktury niż w ubiegłym miesiącu, ale gorsze od formułowanych przed rokiem. Firmy z sekcji **informacja i komunikacja** oceniają koniunkturę pozytywnie, podobnie jak w lipcu br., wobec negatywnych opinii z sierpnia ubiegłego roku. Oceny koniunktury formułowane przez podmioty z sekcji **transport i gospodarka magazynowa** są mniej

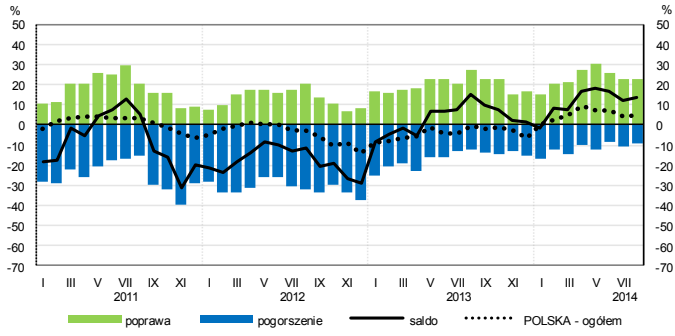
W **przetwórstwie przemysłowym** badaniem objęte są podmioty o liczbie pracujących 10 i więcej osób. W pozostałych badaniach (**budownictwo, handel hurtowy i detaliczny, usługi**) uczestniczą również podmioty o liczbie pracujących do 9 osób.

Przetwórstwo przemysłowe — sekcja C; **Budownictwo** — sekcja F; **Handel hurtowy** — dział 46; **Handel detaliczny** — dział 45 i 47

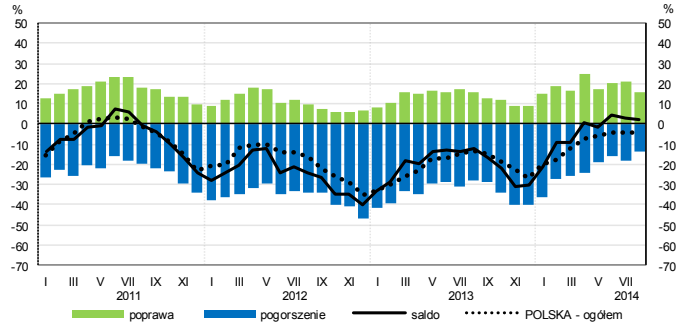
Usługi — sekcje: H – Transport i gospodarka magazynowa, I – Działalność związana z zakwaterowaniem i usługami gastronomicznymi, J – Informacja i komunikacja, K – Działalność finansowa i ubezpieczeniowa, L – Działalność związana z obsługą rynku nieruchomości, M – Działalność profesjonalna, naukowa i techniczna, N – Działalność w zakresie usług administrowania i działalność wspierająca, P – Edukacja, Q – Opieka zdrowotna i pomoc społeczna, R – Działalność związana z kulturą, rozrywką i rekreacją, S – Pozostała działalność usługowa

OGÓLNY KLIMAT KONIUNKTURY WEDŁUG SEKCJI / DZIAŁÓW PKD

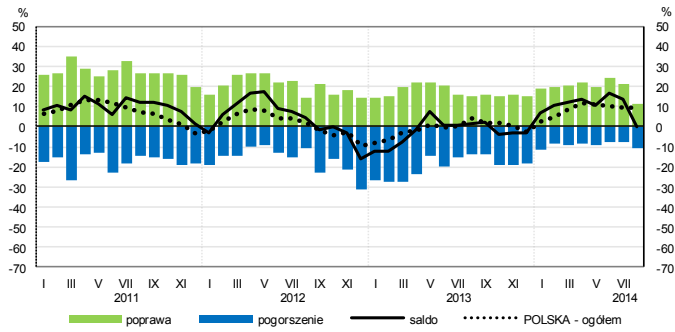
Przetwórstwo przemysłowe (sekcja C)



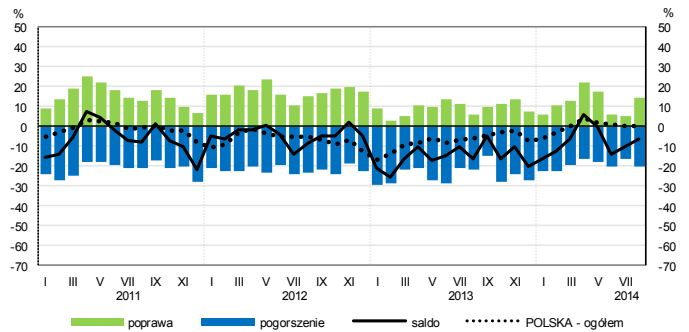
Budownictwo (sekcja F)



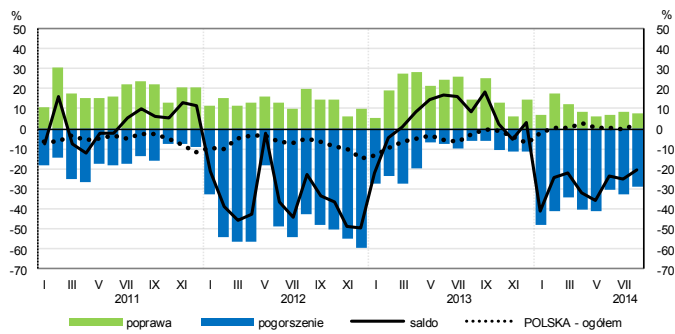
Handel hurtowy (dział 46)



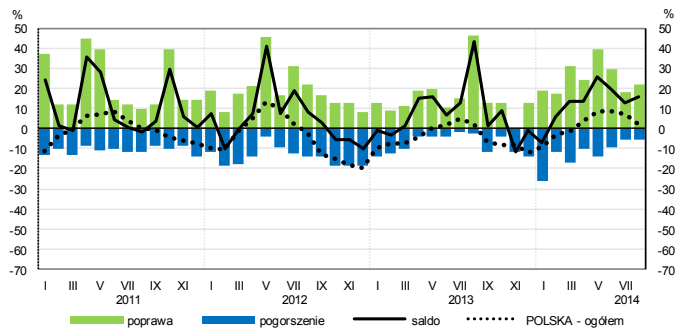
Handel detaliczny (dział 45+47)



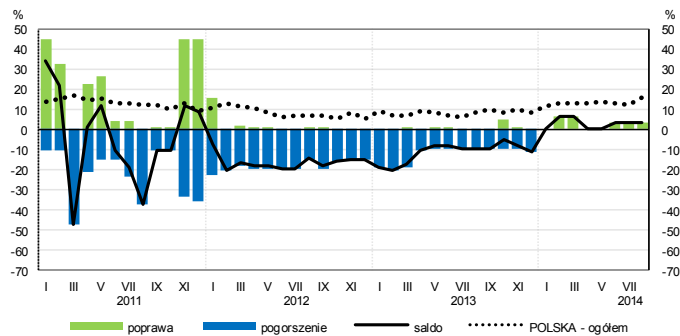
Transport i gospodarka magazynowa (sekcja H)



Zakwaterowanie i gastronomia (sekcja I)

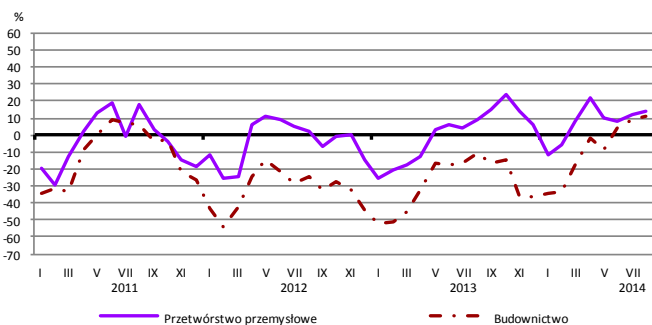


Informacja i komunikacja (sekcja J)

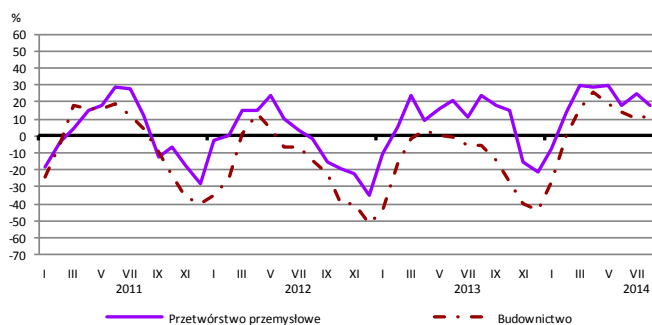


WYBRANE WSKAŹNIKI WEDŁUG SEKCJI / DZIAŁÓW PKD

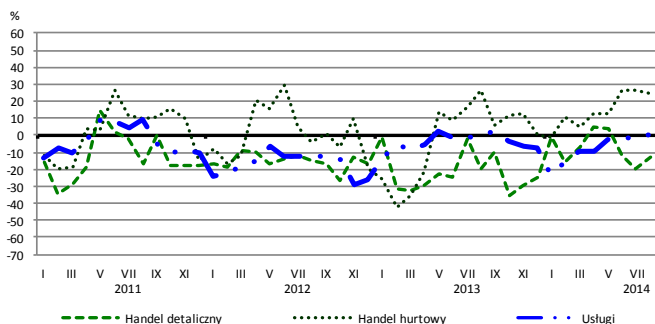
Bieżąca produkcja



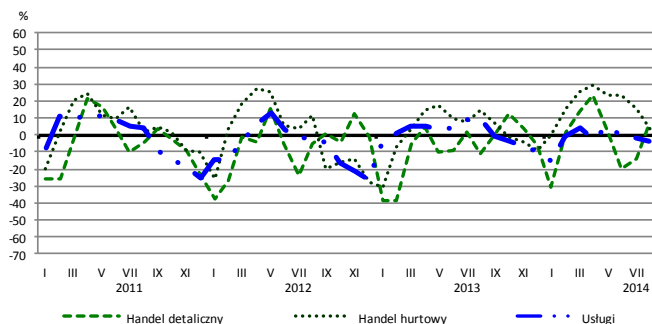
Przewidywana produkcja



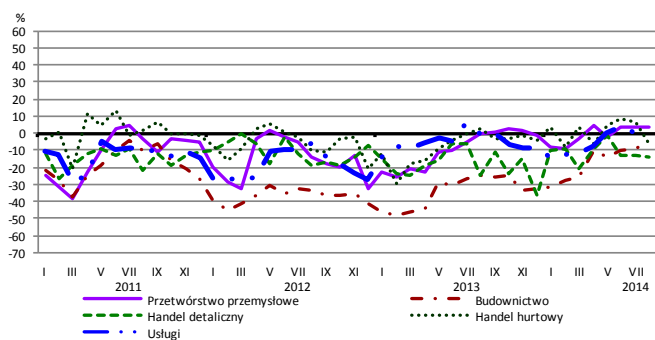
Bieżąca sprzedaż



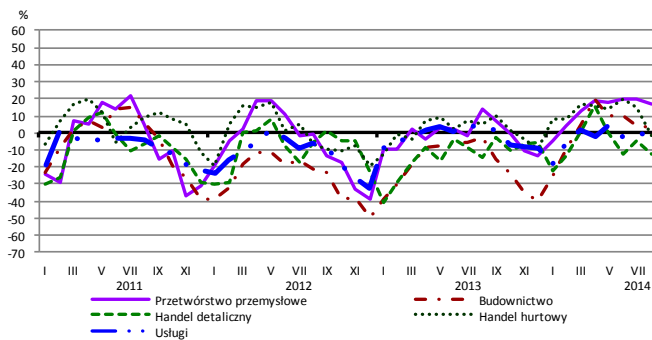
Przewidywana sprzedaż



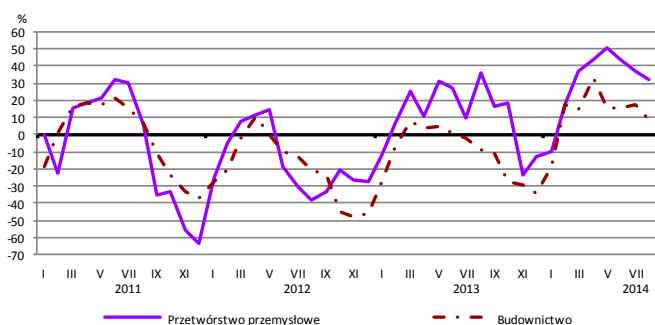
Bieżąca sytuacja finansowa



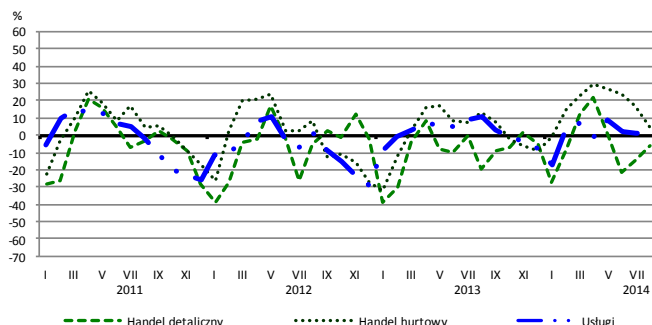
Przewidywana sytuacja finansowa



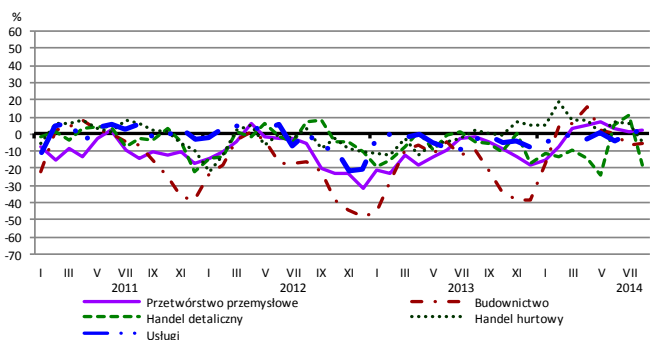
Przewidywany portfel zamówień na rynku krajowym



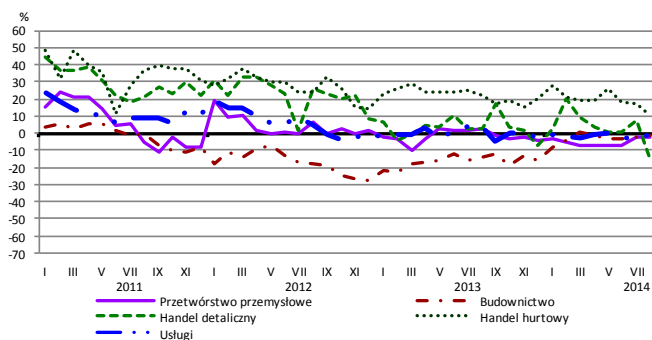
Przewidywany popyt



Przewidywane zatrudnienie

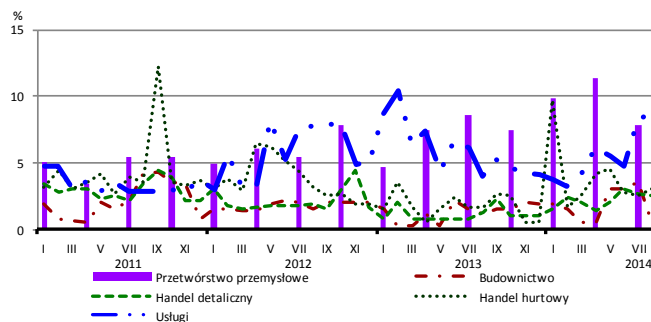


Przewidywane ceny

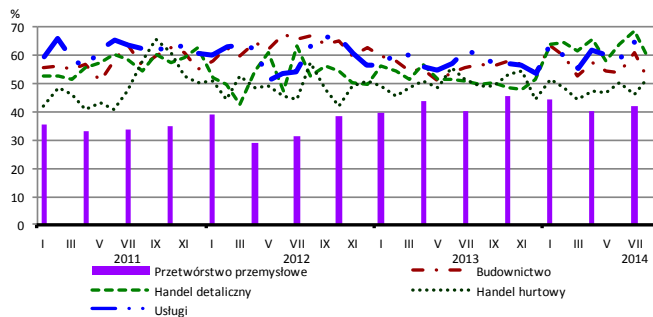


BARIERY DZIAŁALNOŚCI GOSPODARCZEJ

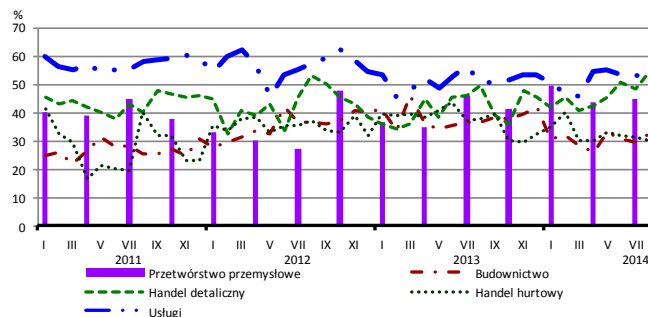
Brak barier



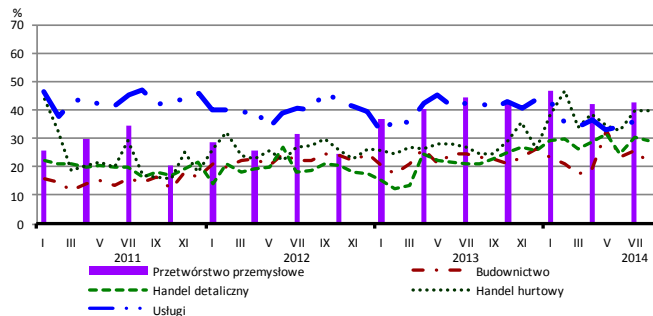
Koszty zatrudnienia



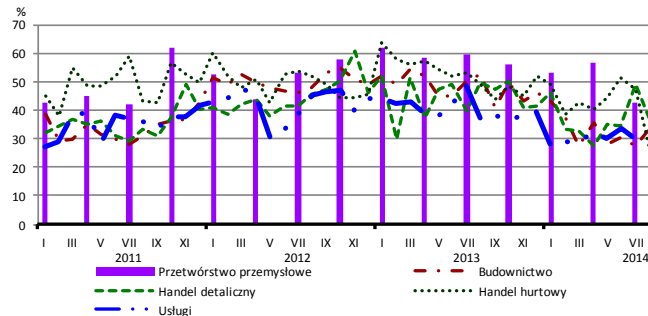
Wysokie obciążenia na rzecz budżetu



Niejasne i niespójne przepisy prawne



Niepewność ogólnej sytuacji gospodarczej



Największy odsetek przedsiębiorców **nieodczuwających żadnych barier w prowadzeniu bieżącej działalności gospodarczej** w sierpniu br. jest odnotowany w jednostkach prowadzących działalność z zakresu usług (8,9%), w dalszej kolejności – handlu hurtowego (3,0%), handlu detalicznego (2,5%), budownictwa (0,6%).

Największe trudności napotymane przez przedsiębiorstwa **budowlano-montażowe** zgłaszające bariery związane są z konkurencją na rynku (63% w sierpniu br., 60% przed rokiem) oraz kosztami zatrudnienia (52% w sierpniu br., 57% w analogicznym miesiącu ub. r.). W porównaniu z sierpniem 2013 r. w największym stopniu spadło znaczenie barier związanych z niepewnością ogólnej sytuacji gospodarczej (z 53% do 33%), kosztami materiałów (z 37% do 24%) oraz niedostatecznym popytem (z 46% do 37%).

Podmioty prowadzące działalność w zakresie **handlu hurtowego** najczęściej wskazują trudności związane z konkurencją na rynku (barierę tę sygnalizuje 68% przedsiębiorstw w sierpniu br., 52% przed rokiem). Bariery, których znaczenie najbardziej wzrosło w skali roku są konkurencja na rynku oraz niejasne i niespójne przepisy prawne (z 24% do 40%), a spadło – bariery związanej z niepewnością ogólnej sytuacji gospodarczej (z 49% do 28%).

Przedsiębiorcy prowadzący działalność z zakresu **handlu detalicznego** najbardziej odczuwają bariery związane z konkurencją na rynku (barierę tę sygnalizuje w sierpniu br. 76% przedsiębiorstw, 74% w analogicznym miesiącu ub. r.). Bariery, których znaczenie najbardziej wzrosło w skali roku są wysokie odsetki bankowe (z 20% do 35%), koszty zatrudnienia (z 50% do 59%), a także niedostateczny popyt (z 36% do 44%), a spadło – barier związanych z niepewnością ogólnej sytuacji gospodarczej (z 50% do 38%) oraz trudnościami w rozrachunkach z kontrahentami (z 20% do 8%).

Największe trudności wskazywane przez firmy **usługowe** zgłaszające bariery związane są z kosztami zatrudnienia (61% w sierpniu br., 60% w analogicznym okresie ub. r.). W porównaniu z sierpniem ubiegłego roku w największym stopniu wzrosło znaczenie bariery związanej z konkurencją firm krajowych (z 39% do 54%), a spadło – bariery związanej z niepewnością ogólnej sytuacji gospodarczej (z 37% do 29%).