

**KONIUNKTURA GOSPODARCZA**

we wrześniu 2014 r.

opinie formułowane przez jednostki, których siedziba znajduje się  
w WOJEWÓDZTWIE ŚWIĘTOKRZYSKIM

Przedsiębiorstwa z siedzibą w województwie świętokrzyskim ogólny klimat koniunktury w **przetwórstwie przemysłowym** oceniają we wrześniu mniej korzystnie niż przed miesiącem. Oceny bieżącego portfela zamówień i sytuacji finansowej są nieznacznie pesymistyczne, wobec pozytywnych opinii zgłaszanych w sierpniu. Produkcja nadal oceniana jest korzystnie, ale gorzej niż w ubiegłym miesiącu. Odpowiednie przewidywania są optymistyczne, choć ostrożniejsze od prognoz formułowanych w sierpniu. Przedsiębiorcy planują niewielkie zmniejszenie zatrudnienia. Ceny wyrobów przemysłowych mogą spadać nieco szybciej niż zapowiadano w sierpniu.

Ogólny klimat koniunktury w **budownictwie** oceniany jest we wrześniu nieco mniej pozytywnie niż w sierpniu. Oceny produkcji budowlano-montażowej są mniej korzystne od zgłaszanych w ubiegłym miesiącu. Odpowiednie prognozy są pesymistyczne, gorsze od przewidywań formułowanych w sierpniu. Bieżący portfel zamówień i sytuacja finansowa oceniane są negatywnie, gorzej niż przed miesiącem. Prognozy dotyczące portfela zamówień są mniej optymistyczne od przewidywań formułowanych w sierpniu, natomiast sytuacji finansowej – nieznacznie bardziej korzystne. Redukcje zatrudnienia mogą być nieco większe od planowanych w sierpniu. Ceny robót budowlano-montażowych mogą spadać szybciej niż oczekiwano przed miesiącem.

Oceny koniunktury w **handlu hurtowym** są optymistyczne, lepsze od opinii z sierpnia. Diagnozy i prognozy sytuacji finansowej są korzystne, wobec negatywnych opinii sprzed miesiąca. Bieżąca sprzedaż rośnie wolniej niż w sierpniu. Utrzymują się optymistyczne przewidywania w tym zakresie. Możliwy jest niewielki spadek zatrudnienia. Przedsiębiorcy przewidują, że ceny mogą nieznacznie rosnać, choć wolniej niż oczekiwano miesiąc wcześniej.

Ogólny klimat koniunktury w **handlu detalicznym** jest oceniany we wrześniu bardziej pesymistycznie niż w sierpniu. Diagnozy i prognozy sprzedaży oraz sytuacji finansowej są niekorzystne, gorsze od zgłaszanych przed miesiącem. Spadek zatrudnienia może być większy od planowanego w sierpniu. Przedsiębiorcy przewidują, iż ceny towarów będą spadać wolniej niż oczekiwano miesiąc wcześniej.

We wrześniu kierujący jednostkami z sekcji **działalność związana z zakwaterowaniem i usługami gastronomicznymi** zgłaszają nieco mniej optymistyczne oceny koniunktury niż w ubiegłym miesiącu, ale lepsze od formułowanych przed rokiem. Firmy z sekcji **informacja i komunikacja** oceniają koniunkturę gorzej niż w sierpniu br., choć lepiej od negatywnych opinii z września ubiegłego roku. Oceny koniunktury formułowane przez podmioty z sekcji **transport i gospodarka magazynowa** są bardziej pesymistyczne od zgłaszanych przed miesiącem, wobec korzystnych opinii sprzed roku.

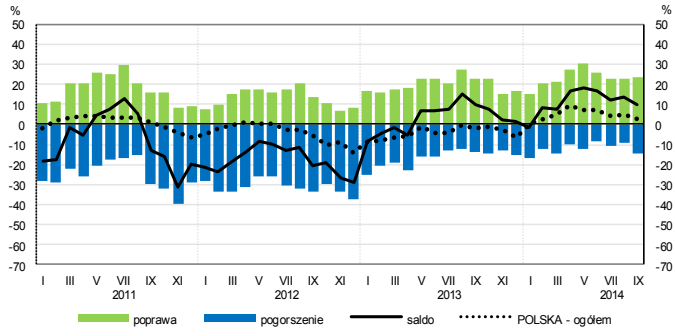
W **przetwórstwie przemysłowym** badaniem objęte są podmioty o liczbie pracujących 10 i więcej osób. W pozostałych badaniach (**budownictwo, handel hurtowy i detaliczny, usługi**) uczestniczą również podmioty o liczbie pracujących do 9 osób.

**Przetwórstwo przemysłowe** — sekcja C; **Budownictwo** — sekcja F; **Handel hurtowy** — dział 46; **Handel detaliczny** — działy 45 i 47

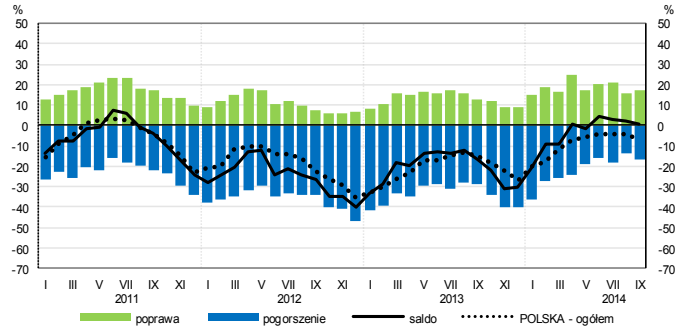
**Usługi** — sekcje: H – Transport i gospodarka magazynowa, I – Działalność związana z zakwaterowaniem i usługami gastronomicznymi, J – Informacja i komunikacja, K – Działalność finansowa i ubezpieczeniowa, L – Działalność związana z obsługą rynku nieruchomości, M – Działalność profesjonalna, naukowa i techniczna, N – Działalność w zakresie usług administrowania i działalność wspierająca, P – Edukacja, Q – Opieka zdrowotna i pomoc społeczna, R – Działalność związana z kulturą, rozrywką i rekreacją, S – Pozostała działalność usługowa

# OGÓLNY KLIMAT KONIUNKTURY WEDŁUG SEKCJI / DZIAŁÓW PKD

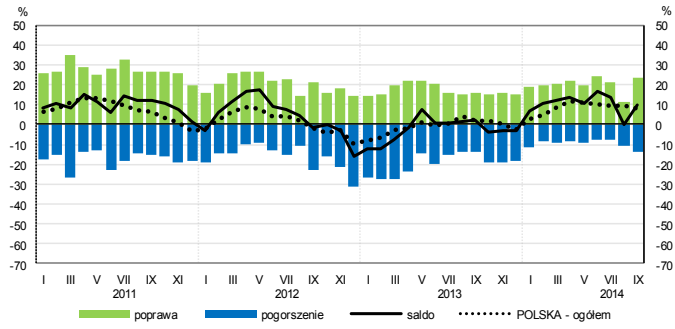
## Przetwórstwo przemysłowe (sekcja C)



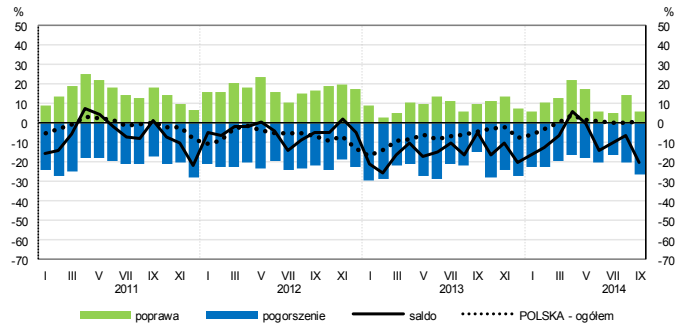
## Budownictwo (sekcja F)



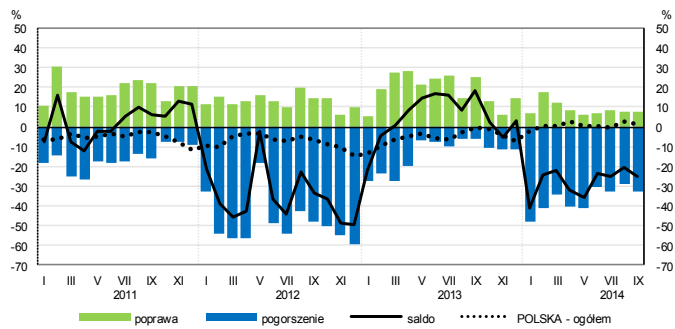
## Handel hurtowy (dział 46)



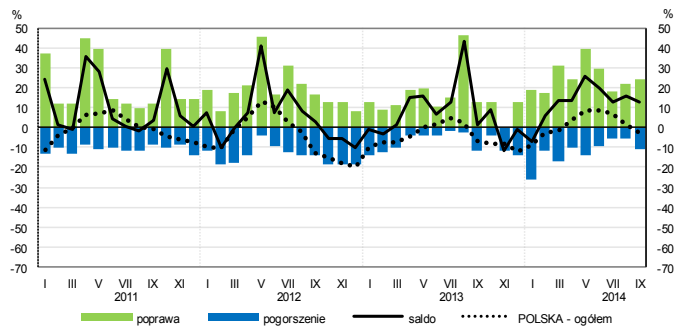
## Handel detaliczny (dział 45+47)



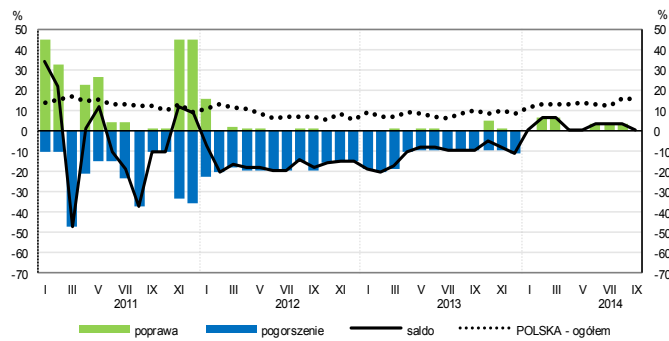
## Transport i gospodarka magazynowa (sekcja H)



## Zakwaterowanie i gastronomia (sekcja I)

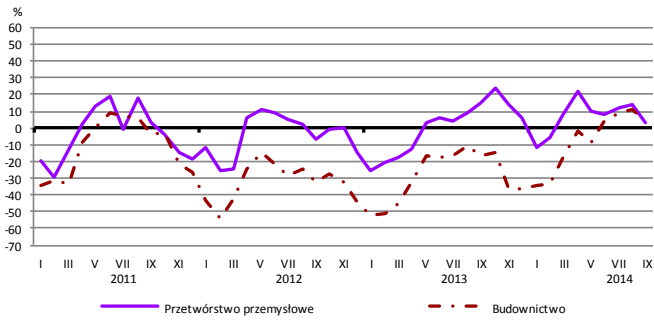


## Informacja i komunikacja (sekcja J)

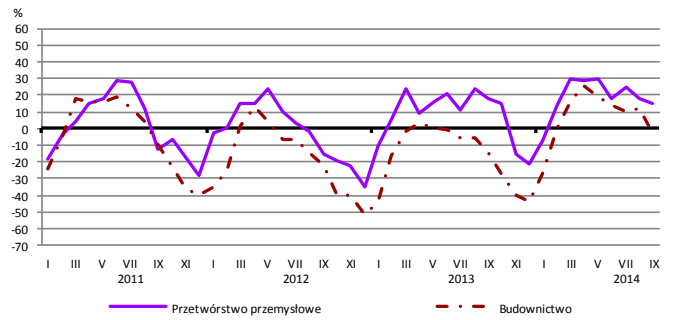


# WYBRANE WSKAŹNIKI WEDŁUG SEKCJI / DZIAŁÓW PKD

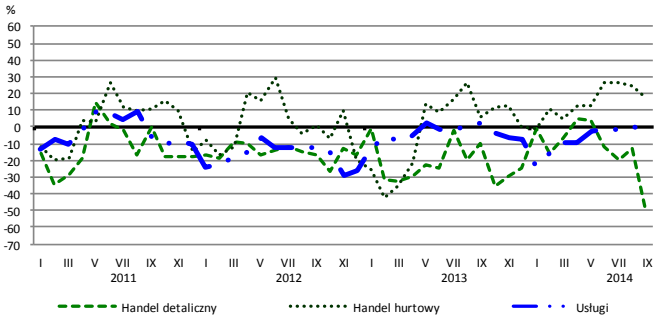
## Bieżąca produkcja



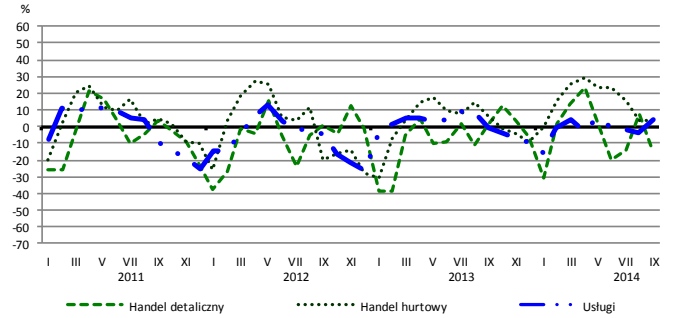
## Przewidywana produkcja



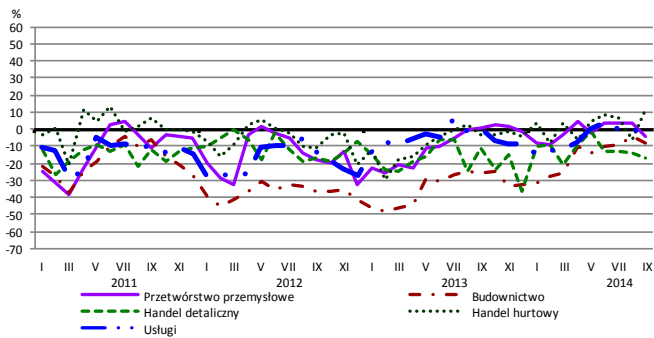
## Bieżąca sprzedaż



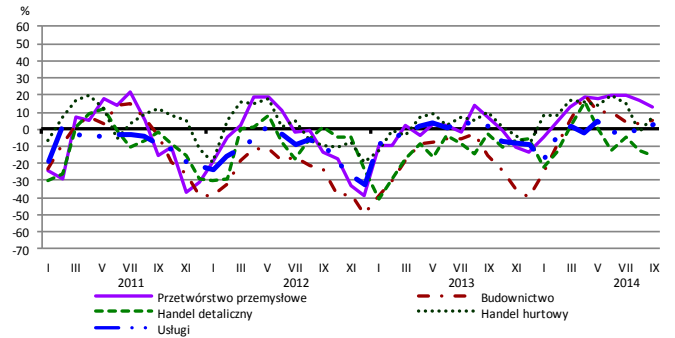
## Przewidywana sprzedaż



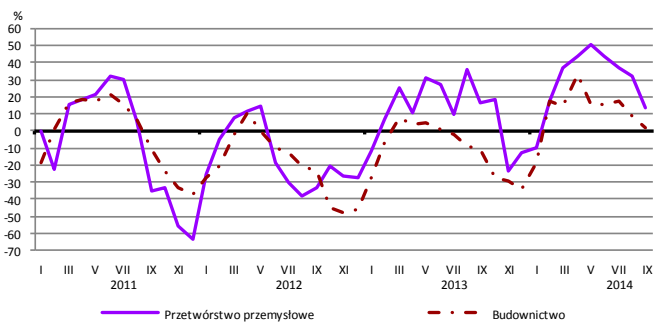
## Bieżąca sytuacja finansowa



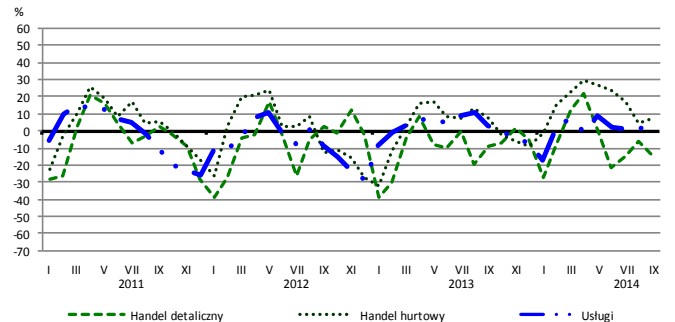
## Przewidywana sytuacja finansowa



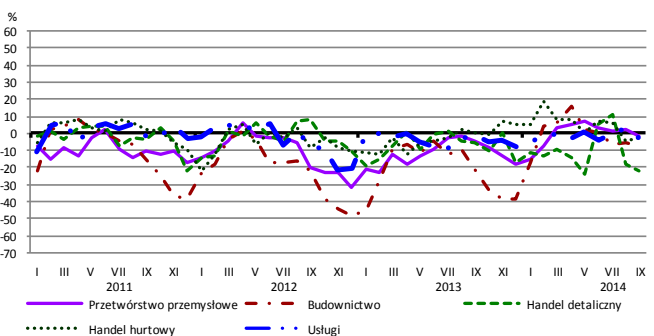
## Przewidywany portfel zamówień na rynku krajowym



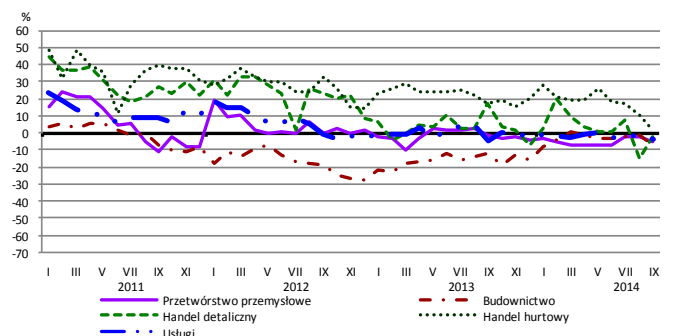
## Przewidywany popyt



## Przewidywane zatrudnienie

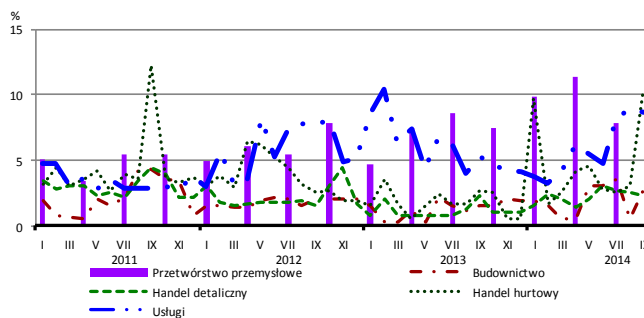


## Przewidywane ceny

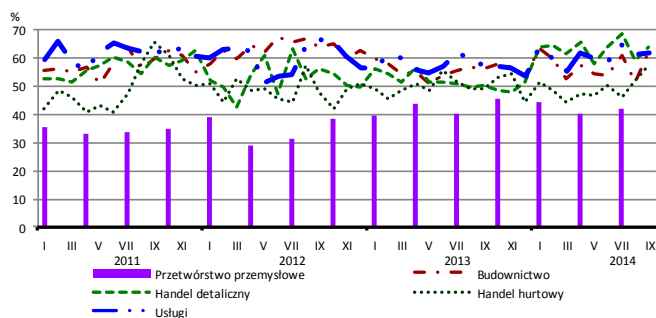


# BARIERY DZIAŁALNOŚCI GOSPODARCZEJ

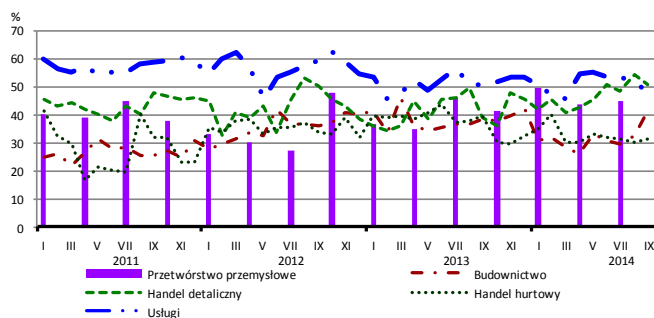
## Brak barier



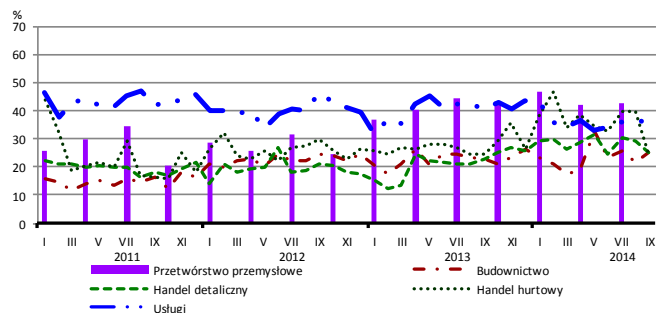
## Koszty zatrudnienia



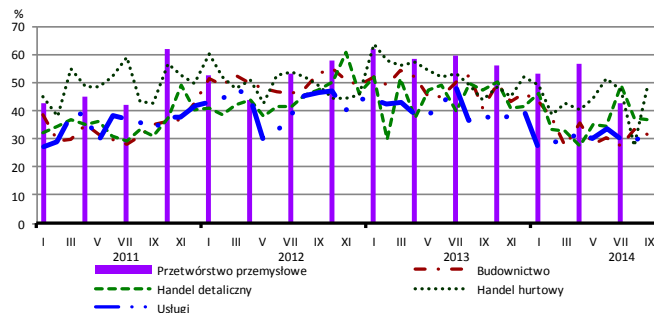
## Wysokie obciążenia na rzecz budżetu



## Niejasne i niespójne przepisy prawne



## Niepewność ogólnej sytuacji gospodarczej



Największy odsetek przedsiębiorców **nieodczuwających żadnych barier w prowadzeniu bieżącej działalności gospodarczej** we wrześniu br. jest odnotowany w jednostkach prowadzących działalność z zakresu handlu hurtowego (10,2%), w dalszej kolejności – usług (8,6%), budownictwa (2,7%), handlu detalicznego (2,3%).

Największe trudności napotymane przez przedsiębiorstwa **budowlano-montażowe** zgłaszające bariery związane są z konkurencją na rynku (68% we wrześniu br., 67% w analogicznym miesiącu ub. r.) oraz kosztami zatrudnienia (62% we wrześniu br., 56% przed rokiem – jest to bariera, której znaczenie w skali roku wzrosło w największym stopniu). W porównaniu z wrześniem 2013 r. w największym stopniu spadło znaczenie bariery związanej z niepewnością ogólnej sytuacji gospodarczej (z 41% do 31%).

Podmioty prowadzące działalność w zakresie **handlu hurtowego** najczęściej wskazują trudności związane z konkurencją na rynku (barierę tę sygnalizuje 58% przedsiębiorstw we wrześniu br., 44% przed rokiem) oraz kosztami zatrudnienia (58% we wrześniu br., 49% przed rokiem). Są to bariery, których znaczenie w skali roku wzrosło w największym stopniu. Bariery, których znaczenie najbardziej spadło w skali roku są trudności w rozrachunkach z kontrahentami (z 41% do 24%) i wysokie obciążenia na rzecz budżetu (z 40% do 32%).

Przedsiębiorcy prowadzący działalność z zakresu **handlu detalicznego** najbardziej odczuwają barierę związaną z konkurencją na rynku (barierę tę sygnalizuje we wrześniu br. 77% przedsiębiorstw, 71% w analogicznym miesiącu ub. r.). Bariery, których znaczenie najbardziej wzrosło w skali roku są koszty zatrudnienia (z 50% do 64%), wysokie odsetki bankowe (z 11% do 25%) oraz niedostateczny popyt (z 34% do 46%), a spadło – bariery związanej z niepewnością ogólnej sytuacji gospodarczej (z 47% do 37%).

Największe trudności wskazywane przez firmy **usługowe** zgłaszające bariery związane są z kosztami zatrudnienia (62% we wrześniu br., 57% w analogicznym okresie ub. r.). Znaczenie tej bariery, obok związanej z konkurencją firm krajowych (z 39% do 47%) wzrosło w największym stopniu w skali roku. W porównaniu z wrześniem ubiegłego roku w istotnym stopniu spadła uciążliwość barier związanych z niepewnością ogólnej sytuacji gospodarczej (z 38% do 32%) oraz z niejasnymi i niespójnymi przepisami prawnymi (z 41% do 36%).

Departament Przedsiębiorstw GUS, Al. Niepodległości 208, 00-925 Warszawa, tel. (22) 608 36 51

Wyniki badania koniunktury w przemyśle, budownictwie, handlu i usługach można znaleźć na stronie GUS

<http://stat.gov.pl/obszary-tematyczne/koniunktura/koniunktura/koniunktura-w-przemysle-budownictwie-handlu-i-uslugach-2000-2014.4.8.html>

Zeszyt Metodologiczny „Badanie koniunktury gospodarczej GUS”, 2014

[http://stat.gov.pl/download/gfx/portalinformacyjny/pl/defaultaktualnosci/5516/5/5/1/badanie\\_koniunktury\\_gospodarczej\\_2014\\_05\\_22.pdf](http://stat.gov.pl/download/gfx/portalinformacyjny/pl/defaultaktualnosci/5516/5/5/1/badanie_koniunktury_gospodarczej_2014_05_22.pdf)