

Warszawa, 2014–10–27

KONIUNKTURA GOSPODARCZA

w październiku 2014 r.

opinie formułowane przez jednostki, których siedziba znajduje się
w WOJEWÓDZTWIE ŚWIĘTOKRZYSKIM

Przedsiębiorstwa z siedzibą w województwie świętokrzyskim ogólny klimat koniunktury w **przetwórstwie przemysłowym** oceniają w październiku korzystnie, ale gorzej niż przed miesiącem. Przewidywania dotyczące portfela zamówień, produkcji i sytuacji finansowej są pesymistyczne. Odpowiednie oceny bieżące są korzystne, lepsze od zgłaszanych przed miesiącem. Przedsiębiorcy planują redukcje zatrudnienia większe od zapowiadanych we wrześniu. Ceny wyrobów przemysłowych mogą spadać w tempie zbliżonym do oczekiwanego przed miesiącem.

Ogólny klimat koniunktury w **budownictwie** oceniany jest w październiku negatywnie, gorzej niż we wrześniu. Diagnozy i prognozy produkcji budowlano-montażowej oraz sytuacji finansowej, a także przewidywania dotyczące portfela zamówień są niekorzystne, gorsze od formułowanych w ubiegłym miesiącu. Bieżący portfel zamówień oceniany jest nieznacznie pozytywnie. Redukcje zatrudnienia mogą być większe od planowanych we wrześniu. Ceny robót budowlano-montażowych mogą spadać w stopniu zbliżonym do oczekiwanego przed miesiącem.

Oceny koniunktury w **handlu hurtowym** są mniej optymistyczne niż we wrześniu. Diagnozy i prognozy sytuacji finansowej są korzystne, ale ostrożniejsze od zgłaszanych przed miesiącem. Bieżąca sprzedaż rośnie w tempie zbliżonym do odnotowanego we wrześniu. Przewidywania w tym zakresie są nieznacznie pesymistyczne, gorsze od formułowanych miesiąc wcześniej. Możliwy jest wzrost zatrudnienia, wobec spadku planowanego we wrześniu. Przedsiębiorcy przewidują, że ceny mogą spadać.

Ogólny klimat koniunktury w **handlu detalicznym** jest oceniany w październiku mniej pesymistycznie niż we wrześniu. Poprawiają się, mimo to nadal negatywne, diagnozy sprzedaży. Prognozy w tym zakresie są korzystne, lepsze od formułowanych przed miesiącem. Oceny bieżącej sytuacji finansowej są bardziej pesymistyczne niż we wrześniu, natomiast odpowiednie przewidywania są mniej negatywne od zgłaszanych miesiąc wcześniej. Spadek zatrudnienia może być zbliżony do planowanego we wrześniu. Przedsiębiorcy przewidują, iż ceny towarów będą spadać szybciej niż oczekiwano miesiąc wcześniej.

W październiku kierujący jednostkami z sekcji **działalność związana z zakwaterowaniem i usługami gastronomicznymi** zgłaszają optymistyczne oceny koniunktury, zbliżone do opinii formułowanych w ubiegłym miesiącu i lepsze niż przed rokiem. Firmy z sekcji **informacja i komunikacja** oceniają koniunkturę podobnie jak we wrześniu br. i lepiej niż w październiku ubiegłego roku. Oceny koniunktury formułowane przez podmioty z sekcji **transport i gospodarka magazynowa** są mniej pesymistyczne od zgłaszanych przed miesiącem, ale gorsze od korzystnych opinii sprzed roku.

W **przetwórstwie przemysłowym** badaniem objęte są podmioty o liczbie pracujących 10 i więcej osób. W pozostałych badaniach (**budownictwo, handel hurtowy i detaliczny, usługi**) uczestniczą również podmioty o liczbie pracujących do 9 osób.

Przetwórstwo przemysłowe — sekcja C; **Budownictwo** — sekcja F; **Handel hurtowy** — dział 46; **Handel detaliczny** — działy 45 i 47

Usługi — sekcje: H – Transport i gospodarka magazynowa, I – Działalność związana z zakwaterowaniem i usługami gastronomicznymi, J – Informacja i komunikacja, K – Działalność finansowa i ubezpieczeniowa, L – Działalność związana z obsługą rynku nieruchomości, M – Działalność profesjonalna, naukowa i techniczna, N – Działalność w zakresie usług administrowania i działalność wspierająca, P – Edukacja, Q – Opieka zdrowotna i pomoc społeczna, R – Działalność związana z kulturą, rozrywką i rekreacją, S – Pozostała działalność usługowa

Opracowanie:

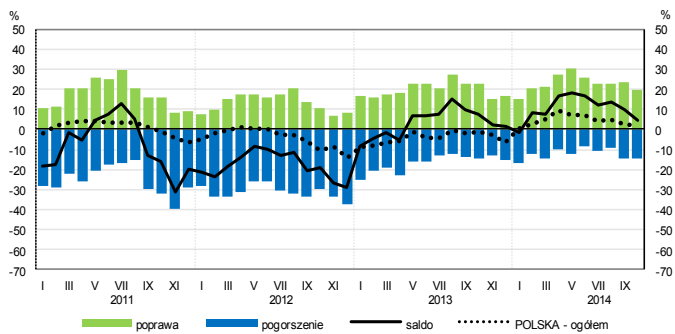
Departament Przedsiębiorstw

Kontakt w sprawach merytorycznych:

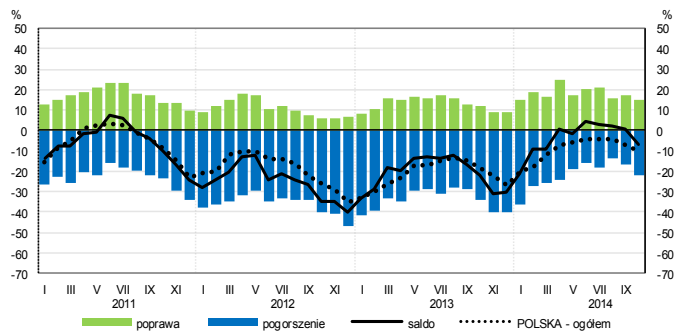
Hanna Sękowska tel. 22 608 36 51, Magdalena Świącka tel. 22 608 35 50, Olga Gaca tel. 22 608 36 51,
Hubert Stefaniak tel. 22 608 35 50, Łukasz Gontarz tel. 22 608 36 51.

OGÓLNY KLIMAT KONIUNKTURY WEDŁUG SEKCJI / DZIAŁÓW PKD

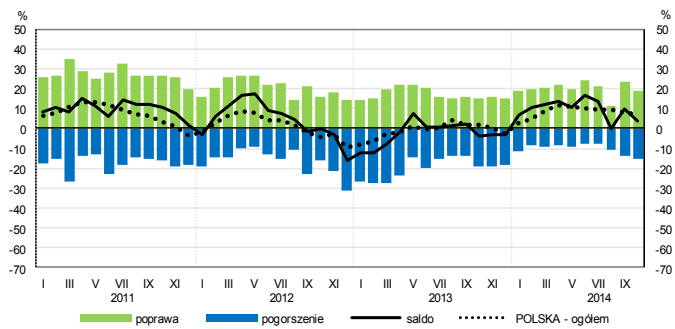
Przetwórstwo przemysłowe (sekcja C)



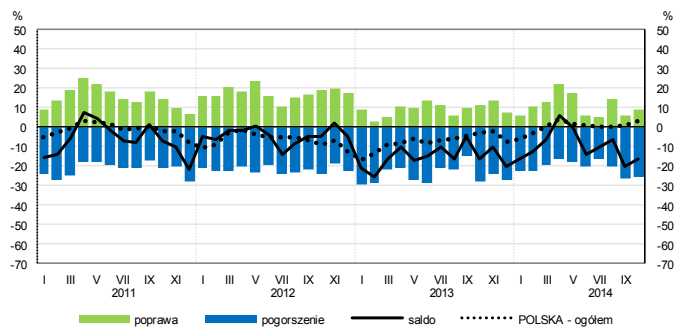
Budownictwo (sekcja F)



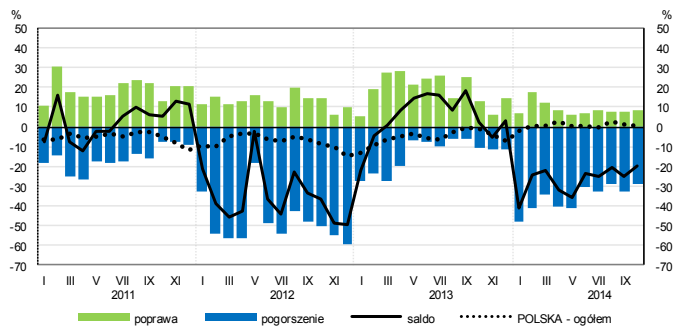
Handel hurtowy (dział 46)



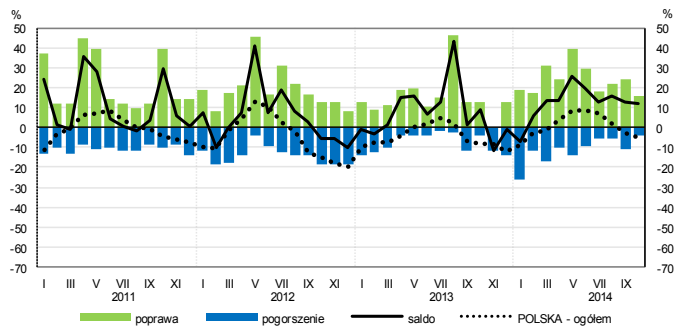
Handel detaliczny (dział 45+47)



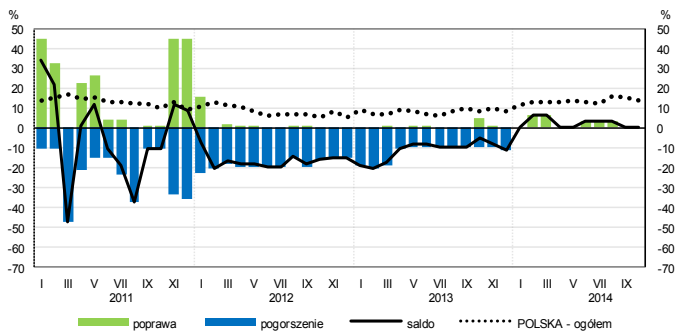
Transport i gospodarka magazynowa (sekcja H)



Zakwaterowanie i gastronomia (sekcja I)

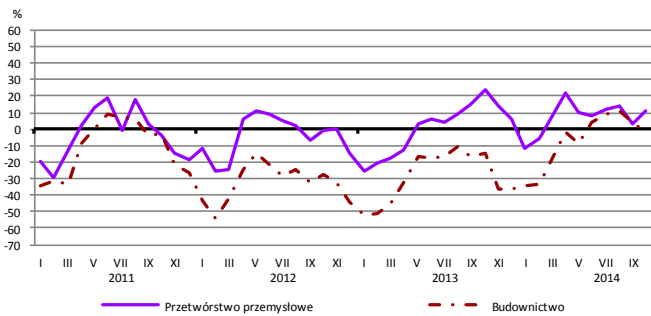


Informacja i komunikacja (sekcja J)

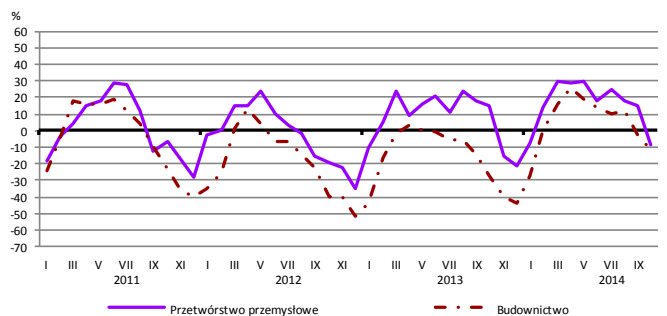


WYBRANE WSKAŹNIKI WEDŁUG SEKCJI / DZIAŁÓW PKD

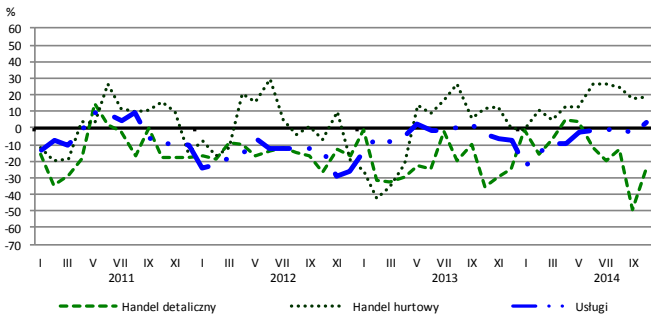
Bieżąca produkcja



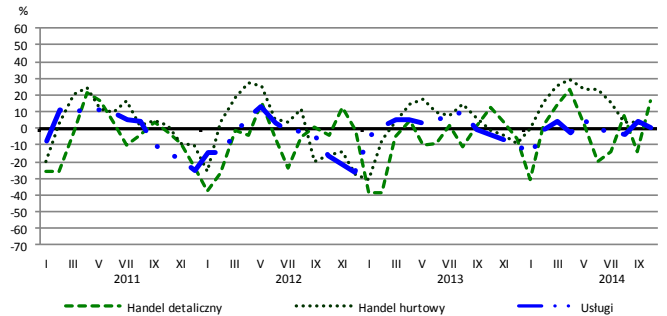
Przewidywana produkcja



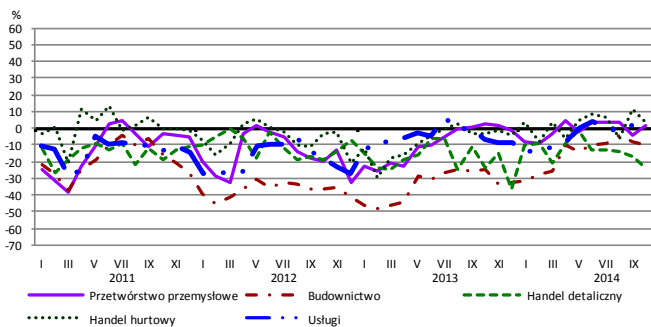
Bieżąca sprzedaż



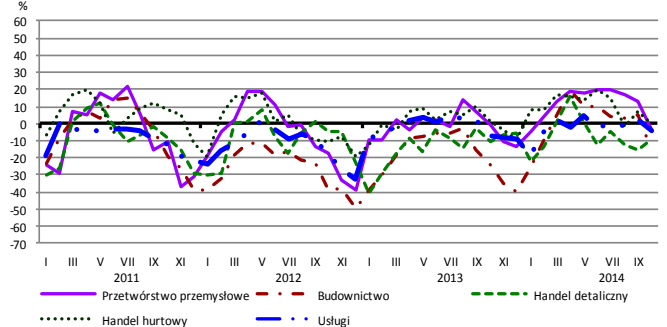
Przewidywana sprzedaż



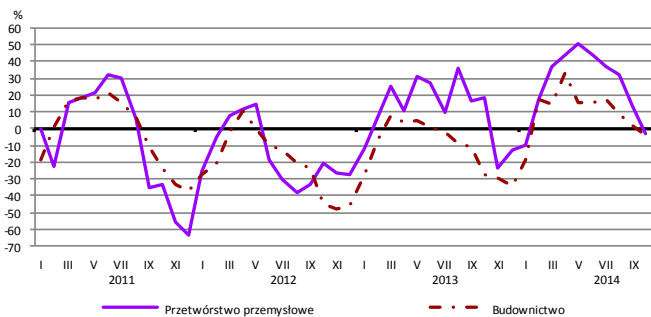
Bieżąca sytuacja finansowa



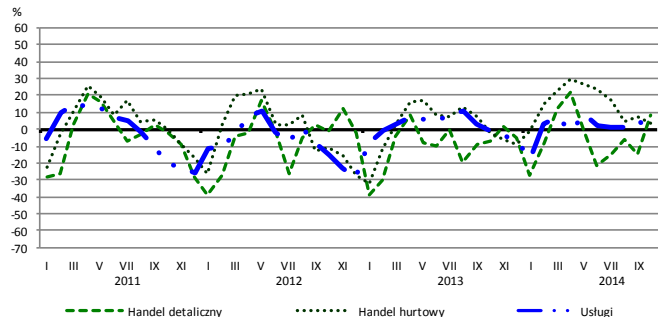
Przewidywana sytuacja finansowa



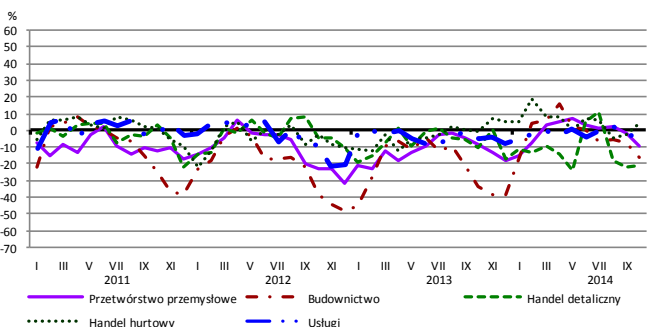
Przewidywany portfel zamówień na rynku krajowym



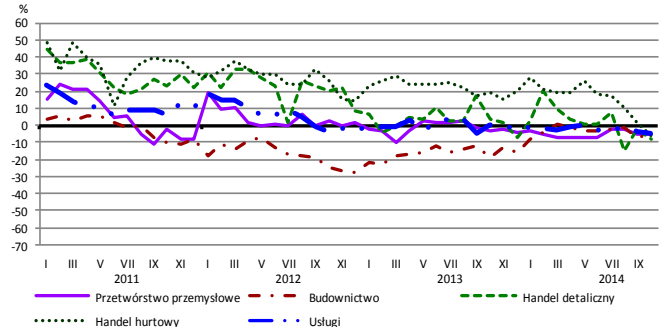
Przewidywany popyt



Przewidywane zatrudnienie

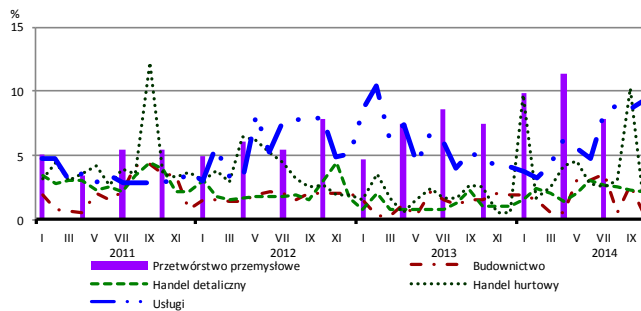


Przewidywane ceny

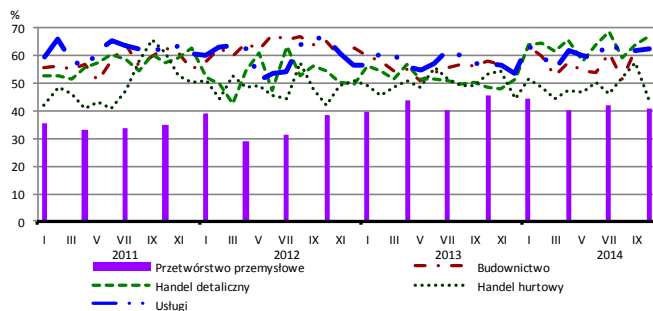


BARIERY DZIAŁALNOŚCI GOSPODARCZEJ

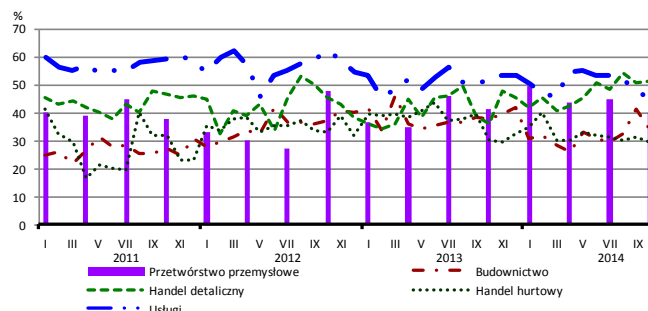
Brak barier



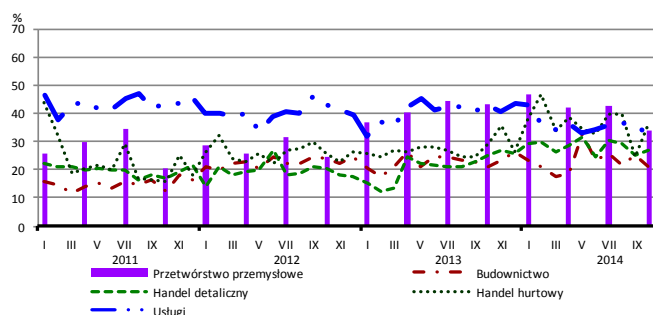
Koszty zatrudnienia



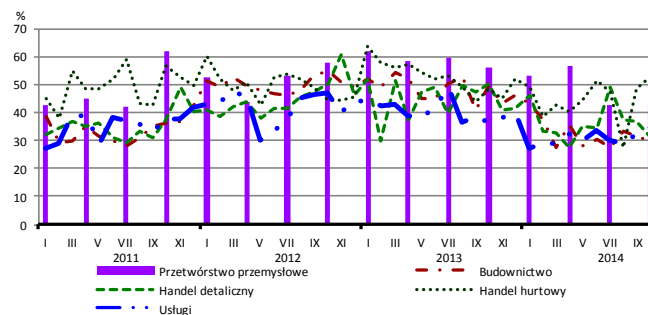
Wysokie obciążenia na rzecz budżetu



Niejasne i niespójne przepisy prawne



Niepewność ogólnej sytuacji gospodarczej



Największy odsetek przedsiębiorców **nieodczuwających żadnych barier w prowadzeniu bieżącej działalności gospodarczej** w październiku br. jest odnotowany w jednostkach prowadzących działalność z zakresu usług (9,3%), w dalszej kolejności – przetwórstwa przemysłowego (6,4%), handlu detalicznego (2,2%), handlu hurtowego (1,5%), budownictwa (0,6%).

W jednostkach z zakresu **przetwórstwa przemysłowego**, które nie sygnalizują braku utrudnień swojej działalności, najczęściej zgłaszanymi barierami są niedostateczny popyt na rynku krajowym (67% w październiku br., 51% przed rokiem), niedostateczny popyt na rynku zagranicznym (46% w październiku br., 35% w analogicznym miesiącu ub. r.) – są to bariery, których znaczenie w skali roku wzrosło w największym stopniu – oraz niepewność ogólnej sytuacji gospodarczej (43% w październiku br., 56% przed rokiem – jest to bariera, której znaczenie w skali roku spadło w największym stopniu).

Największe trudności napotymane przez przedsiębiorstwa **budowlano-montażowe** zgłaszające bariery związane są z kosztami zatrudnienia (61% w październiku br., 58% w analogicznym miesiącu ub. r.) oraz konkurencją na rynku (57% w październiku br., 71% przed rokiem). W porównaniu z październikiem 2013 r. w największym stopniu spadło znaczenie bariery związanej z niepewnością ogólnej sytuacji gospodarczej (z 49% do 30%).

Podmioty prowadzące działalność w zakresie **handlu hurtowego** najczęściej wskazują trudności związane z konkurencją na rynku (barierę tę sygnalizuje 64% przedsiębiorstw w październiku br., 45% przed rokiem – jest to bariera, której znaczenie w skali roku wzrosło w największym stopniu). Bariery, której znaczenie najbardziej spadło w ujęciu rocznym są koszty zatrudnienia (z 54% do 44%).

Przedsiębiorcy prowadzący działalność z zakresu **handlu detalicznego** najbardziej odczuwają barierę związaną z konkurencją na rynku (barierę tę sygnalizuje w październiku br. 68% przedsiębiorstw, 63% w analogicznym miesiącu ub. r.) oraz kosztami zatrudnienia (67% w październiku br., 49% przed rokiem). Bariery, których znaczenie najbardziej wzrosło w skali roku są koszty zatrudnienia, wysokie odsetki bankowe (z 10% do 28%) oraz wysokie obciążenia na rzecz budżetu (z 36% do 51%), a spadło – bariery związanej z niepewnością ogólnej sytuacji gospodarczej (z 50% do 32%).

Największe trudności wskazywane przez firmy **usługowe** zgłaszające bariery związane są z kosztami zatrudnienia (62% w październiku br., 57% w analogicznym okresie ub. r.). W porównaniu z październikiem ubiegłego roku w największym stopniu wzrosło znaczenie bariery związanej z konkurencją firm krajowych (z 40% do 49%), a zmalało – z niejasnymi i niespójnymi przepisami prawnymi (z 43% do 32%).

Departament Przedsiębiorstw GUS, Al. Niepodległości 208, 00-925 Warszawa, tel. (22) 608 36 51

Wyniki badania koniunktury w przemyśle, budownictwie, handlu i usługach można znaleźć na stronie GUS

<http://stat.gov.pl/obszary-tematyczne/koniunktura/koniunktura/koniunktura-w-przemysle-budownictwie-handlu-i-uslugach-2000-2014.4.8.html>

Zeszyt Metodologiczny „Badanie koniunktury gospodarczej GUS”, 2014

http://stat.gov.pl/download/gfx/portalinformacyjny/pl/defaultaktualnosci/5516/5/5/1/badanie_koniunktury_gospodarczej_2014_05_22.pdf