

Warszawa, 2014–11–28

KONIUNKTURA GOSPODARCZA

w listopadzie 2014 r.

opinie formułowane przez jednostki, których siedziba znajduje się
w WOJEWÓDZTWIE ŚWIĘTOKRZYSKIM

Przedsiębiorstwa z siedzibą w województwie świętokrzyskim ogólny klimat koniunktury w **przetwórstwie przemysłowym** oceniają w listopadzie mniej pozytywnie niż przed miesiącem. Przewidywania dotyczące portfela zamówień są bardziej pesymistyczne od formułowanych w październiku. Utrzymują się negatywne prognozy produkcji i sytuacji finansowej. Odpowiednie oceny bieżące są korzystne, nieco lepsze od zgłaszanych przed miesiącem. Przedsiębiorcy planują redukcje zatrudnienia zbliżone do zapowiadanych w październiku. Utrzymuje się spadek cen podobny do oczekiwanego przed miesiącem.

Ogólny klimat koniunktury w **budownictwie** oceniany jest w listopadzie bardziej negatywnie niż w październiku. Diagnozy i prognozy portfela zamówień, produkcji budowlano-montażowej oraz sytuacji finansowej są niekorzystne, gorsze od zgłaszanych w ubiegłym miesiącu. Redukcje zatrudnienia mogą być większe od planowanych w październiku. Ceny robót budowlano-montażowych mogą spadać szybciej niż oczekiwano przed miesiącem.

Oceny koniunktury w **handlu hurtowym** są nieznacznie negatywne, wobec pozytywnych opinii z października. Przewidywania dotyczące sprzedaży są bardziej niekorzystne od formułowanych przed miesiącem. Odpowiednie oceny bieżące są korzystne, ale ostrożniejsze niż w październiku. Diagnozy i prognozy sytuacji finansowej są bardziej optymistyczne od zgłaszanych miesiąc wcześniej. Możliwy jest niewielki spadek zatrudnienia, wobec wzrostu planowanego w październiku. Przedsiębiorcy przewidują, że ceny mogą spadać.

Ogólny klimat koniunktury w **handlu detalicznym** jest oceniany w listopadzie mniej pesymistycznie niż w październiku. Poprawiają się, mimo to nadal negatywne, diagnozy sprzedaży oraz sytuacji finansowej. Prognozy sprzedaży są niekorzystne, gorsze od formułowanych przed miesiącem. Utrzymują się pesymistyczne przewidywania dotyczące sytuacji finansowej. Spadek zatrudnienia może być zbliżony do planowanego w październiku. Przedsiębiorcy przewidują, iż ceny towarów będą nieznacznie spadać.

W listopadzie kierujący jednostkami z sekcji **działalność związana z zakwaterowaniem i usługami gastronomicznymi** zgłaszają mniej optymistyczne niż przed miesiącem oceny koniunktury, przy negatywnych opiniach sprzed roku. Firmy z sekcji **informacja i komunikacja** oceniają koniunkturę podobnie jak w październiku br. i lepiej niż w listopadzie ubiegłego roku. Oceny koniunktury formułowane przez podmioty z sekcji **transport i gospodarka magazynowa** są bardziej pesymistyczne od zgłaszanych przed miesiącem i przed rokiem.

W **przetwórstwie przemysłowym** badaniem objęte są podmioty o liczbie pracujących 10 i więcej osób. W pozostałych badaniach (**budownictwo, handel hurtowy i detaliczny, usługi**) uczestniczą również podmioty o liczbie pracujących do 9 osób.

Przetwórstwo przemysłowe — sekcja C; **Budownictwo** — sekcja F; **Handel hurtowy** — dział 46; **Handel detaliczny** — działy 45 i 47

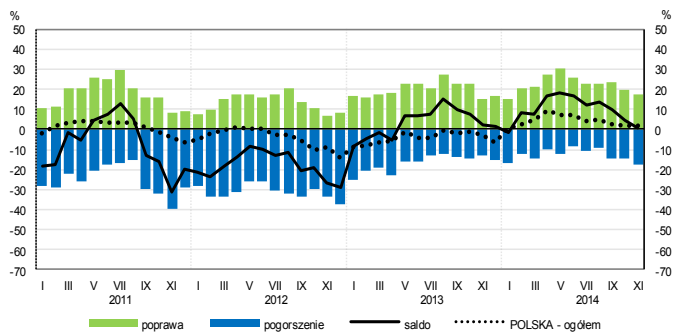
Usługi — sekcje: H – Transport i gospodarka magazynowa, I – Działalność związana z zakwaterowaniem i usługami gastronomicznymi, J – Informacja i komunikacja, K – Działalność finansowa i ubezpieczeniowa, L – Działalność związana z obsługą rynku nieruchomości, M – Działalność profesjonalna, naukowa i techniczna, N – Działalność w zakresie usług administrowania i działalność wspierająca, P – Edukacja, Q – Opieka zdrowotna i pomoc społeczna, R – Działalność związana z kulturą, rozrywką i rekreacją, S – Pozostała działalność usługowa

Opracowanie:

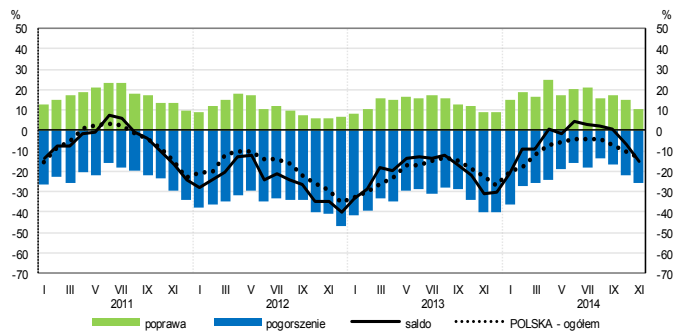
Departament Przedsiębiorstw**Kontakt w sprawach merytorycznych:**Hanna Sękowska tel. 22 608 36 51, Magdalena Świącka tel. 22 608 35 50, Olga Gaca tel. 22 608 36 51,
Hubert Stefaniak tel. 22 608 35 50, Łukasz Gontarz tel. 22 608 36 51.

OGÓLNY KLIMAT KONIUNKTURY WEDŁUG SEKCJI / DZIAŁÓW PKD

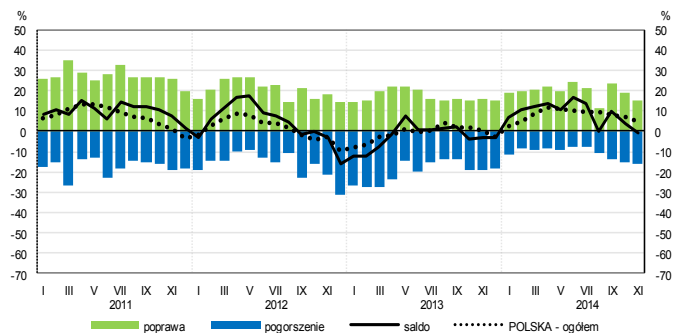
Przetwórstwo przemysłowe (sekcja C)



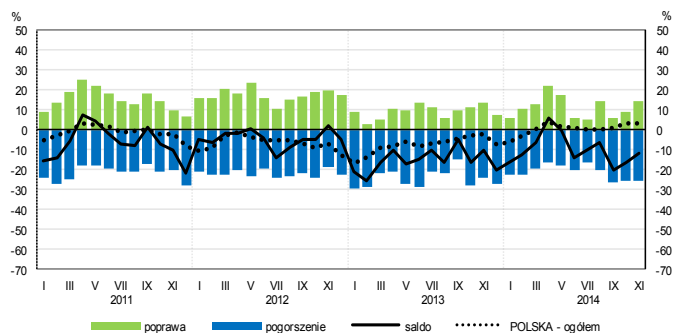
Budownictwo (sekcja F)



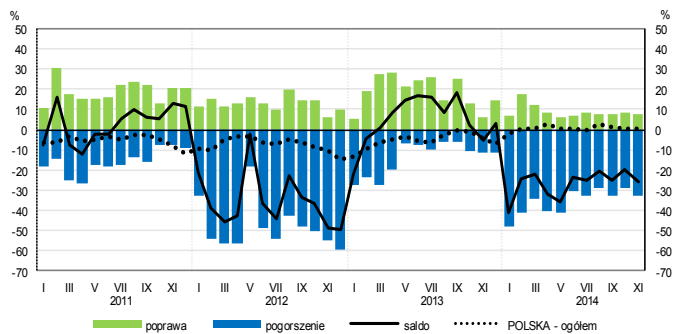
Handel hurtowy (dział 46)



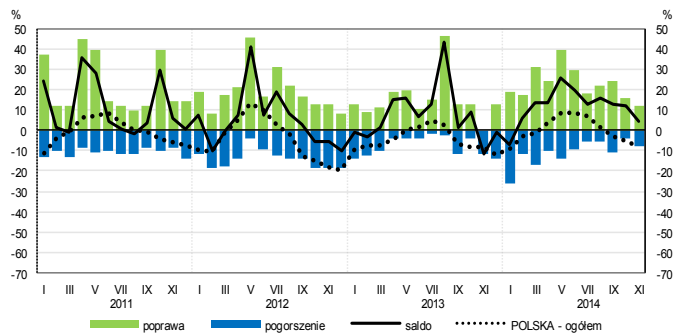
Handel detaliczny (dział 45+47)



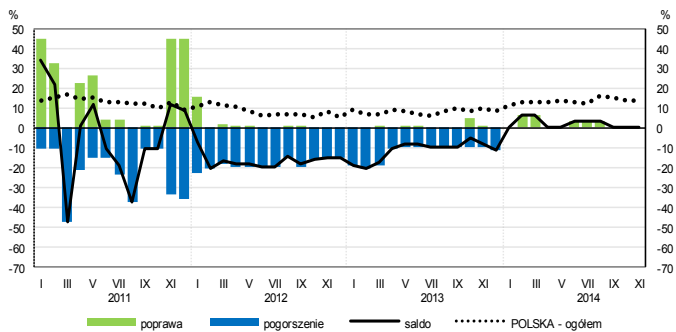
Transport i gospodarka magazynowa (sekcja H)



Zakwaterowanie i gastronomia (sekcja I)

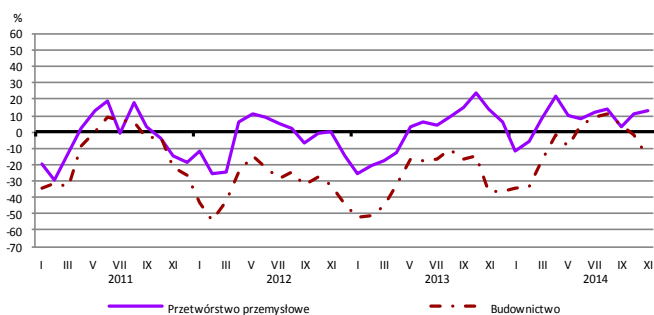


Informacja i komunikacja (sekcja J)

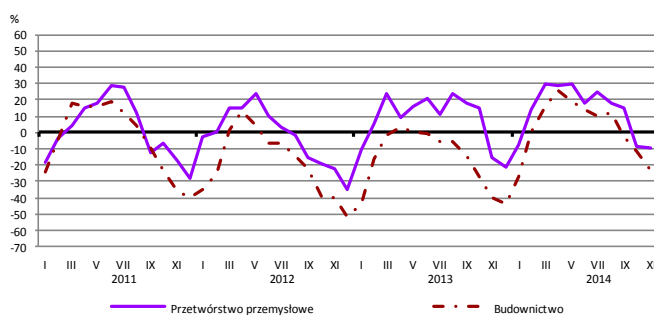


WYBRANE WSKAŹNIKI WEDŁUG SEKCJI / DZIAŁÓW PKD

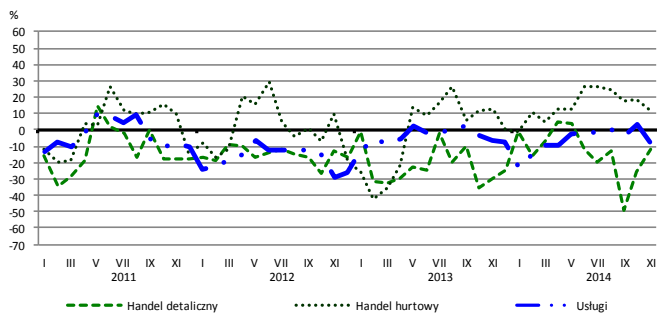
Bieżąca produkcja



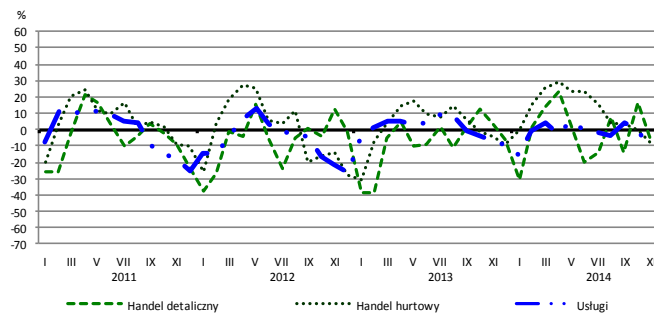
Przewidywana produkcja



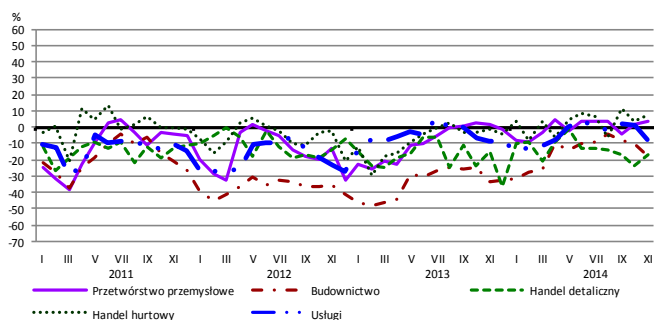
Bieżąca sprzedaż



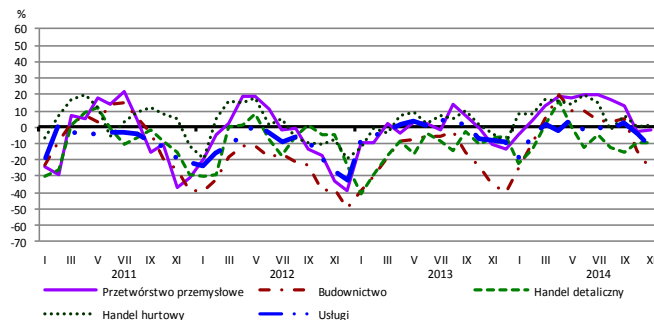
Przewidywana sprzedaż



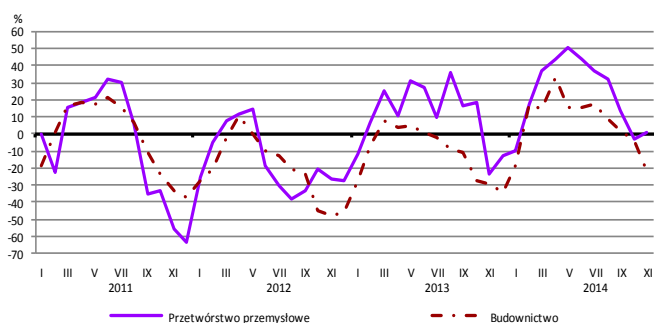
Bieżąca sytuacja finansowa



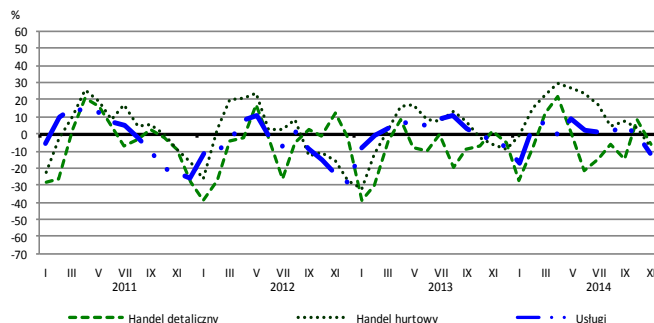
Przewidywana sytuacja finansowa



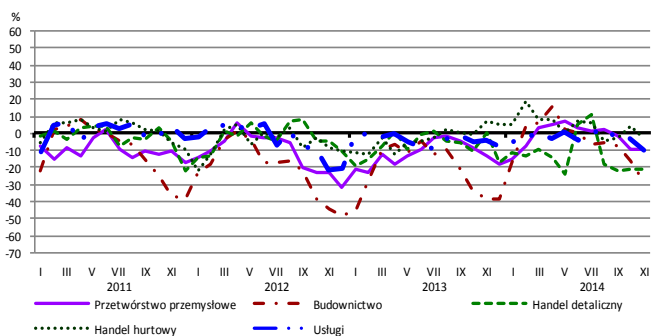
Przewidywany portfel zamówień na rynku krajowym



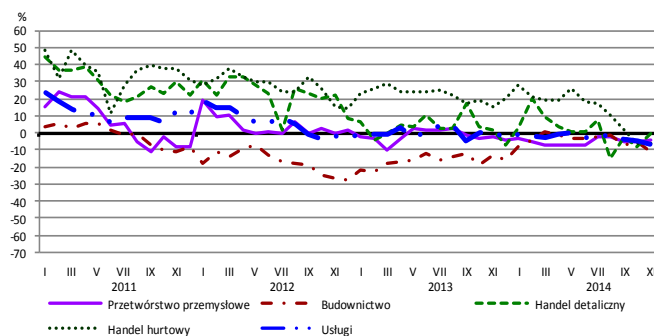
Przewidywany popyt



Przewidywane zatrudnienie

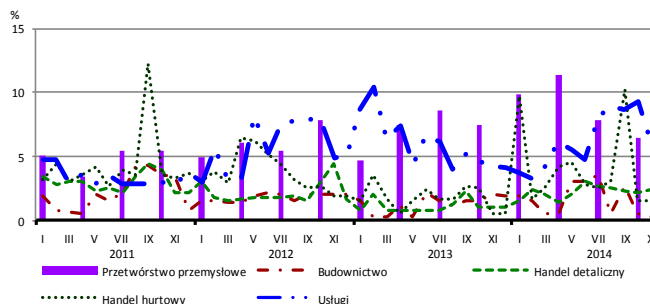


Przewidywane ceny

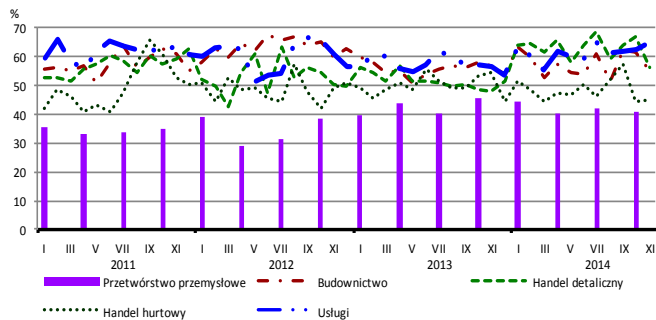


BARIERY DZIAŁALNOŚCI GOSPODARCZEJ

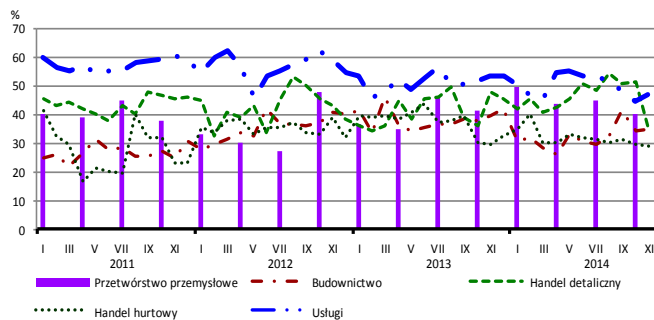
Brak barier



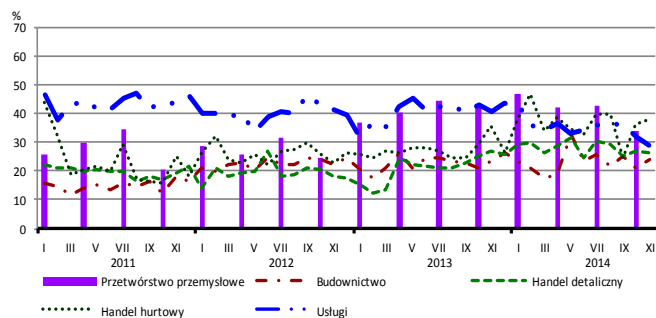
Koszty zatrudnienia



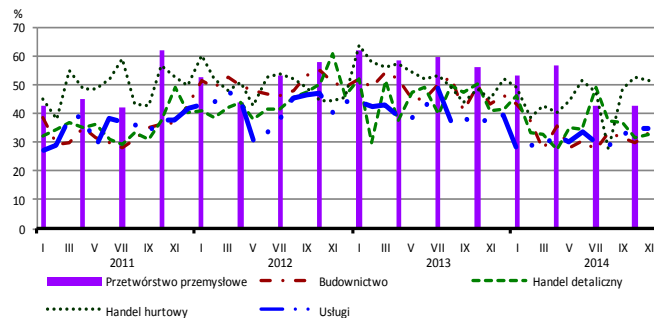
Wysokie obciążenia na rzecz budżetu



Niejasne i niespójne przepisy prawne



Niepewność ogólnej sytuacji gospodarczej



Największy odsetek przedsiębiorców **nieodczuwających żadnych barier w prowadzeniu bieżącej działalności gospodarczej** w listopadzie br. jest odnotowany w jednostkach prowadzących działalność z zakresu usług (6,2%), w dalszej kolejności – handlu detalicznego (2,4%), handlu hurtowego (1,5%), budownictwa (0,3%).

Największe trudności napotymane przez przedsiębiorstwa **budowlano-montażowe** zgłaszające bariery związane są z konkurencją na rynku (59% w listopadzie br., 65% przed rokiem) oraz kosztami zatrudnienia (55% w listopadzie br., 57% w analogicznym miesiącu ub. r.). W skali roku w największym stopniu spadło znaczenie barier związanych z niedostatecznym popytem (z 55% do 31%) oraz niepewnością ogólnej sytuacji gospodarczej (z 44% do 33%).

Podmioty prowadzące działalność w zakresie **handlu hurtowego** najczęściej wskazują trudności związane z konkurencją na rynku (barierę tę sygnalizuje 63% przedsiębiorstw w listopadzie br., 46% przed rokiem – jest to bariera, której znaczenie w skali roku wzrosło w największym stopniu). Bariery, której znaczenie najbardziej spadło w ujęciu rocznym są koszty zatrudnienia (z 55% do 45%).

Przedsiębiorcy prowadzący działalność z zakresu **handlu detalicznego** najbardziej odczuwają barierę związaną z konkurencją na rynku (barierę tę sygnalizuje w listopadzie br. 66% przedsiębiorstw, 65% w analogicznym miesiącu ub. r.) oraz kosztami zatrudnienia (56% w listopadzie br., 48% przed rokiem – jest to bariera, której znaczenie w skali roku wzrosło w największym stopniu). Bariery, których znaczenie najbardziej spadło w ujęciu rocznym są wysokie obciążenia na rzecz budżetu (z 48% do 35%) i trudności w rozrachunkach z kontrahentami (z 27% do 15%).

Największe trudności wskazywane przez firmy **usługowe** zgłaszające bariery związane są z kosztami zatrudnienia (65% w listopadzie br., 56% w analogicznym okresie ub. r.). W porównaniu z listopadem ubiegłego roku w największym stopniu wzrosło znaczenie bariery związanej z konkurencją firm krajowych (z 33% do 47%), a zmalało – bariery związanej z niejasnymi i niespójnymi przepisami prawnymi (z 40% do 29%).