

Warszawa, 2014-12-29

**KONIUNKTURA GOSPODARCZA**

w grudniu 2014 r.

opinie formułowane przez jednostki, których siedziba znajduje się  
w WOJEWÓDZTWIE ŚWIĘTOKRZYSKIM

Przedsiębiorstwa z siedzibą w województwie świętokrzyskim ogólny klimat koniunktury w **przetwórstwie przemysłowym** oceniają w grudniu negatywnie, gorzej niż w listopadzie. Oceny dotyczące bieżącego portfela zamówień, produkcji i sytuacji finansowej są niekorzystne. Odpowiednie prognozy są bardziej pesymistyczne od formułowanych w ubiegłym miesiącu. Przedsiębiorcy planują redukcje zatrudnienia większe od zapowiadanych w listopadzie. Ceny wyrobów przemysłowych mogą spadać nieco szybciej niż oczekiwano przed miesiącem.

Ogólny klimat koniunktury w **budownictwie** oceniany jest w grudniu bardziej negatywnie niż w listopadzie. Diagnozy i prognozy portfela zamówień, produkcji budowlano-montażowej oraz sytuacji finansowej są bardziej pesymistyczne od zgłaszanych w ubiegłym miesiącu. Redukcje zatrudnienia mogą być nieco większe od planowanych w listopadzie. Ceny robót budowlano-montażowych mogą spadać szybciej niż oczekiwano w ubiegłym miesiącu.

Oceny koniunktury w **handlu hurtowym** są nieznacznie pozytywne, wobec negatywnych opinii z listopada. Bieżąca sprzedaż rośnie szybciej niż przed miesiącem. Poprawiają się, mimo to nadal niekorzystne, przewidywania w tym zakresie. Diagnozy sytuacji finansowej są optymistyczne, ale ostrożniejsze od sygnalizowanych w listopadzie. Odpowiednie prognozy są nieznacznie pesymistyczne. Możliwy jest niewielki wzrost zatrudnienia, wobec spadku planowanego miesiąc wcześniej. Przedsiębiorcy przewidują, że ceny mogą spadać w tempie zbliżonym do oczekiwanego w listopadzie.

Ogólny klimat koniunktury w **handlu detalicznym** jest oceniany w grudniu bardziej pesymistycznie niż w listopadzie. Diagnozy i prognozy sprzedaży oraz przewidywania dotyczące sytuacji finansowej są bardziej negatywne od zgłaszanych przed miesiącem. Utrzymują się niekorzystne oceny bieżącej sytuacji finansowej. Skala spadku zatrudnienia może być mniejsza od planowanej w listopadzie. Przedsiębiorcy przewidują, iż ceny towarów będą nadal spadać.

W grudniu kierujący jednostkami z sekcji **informacja i komunikacja** oceniają koniunkturę korzystnie, lepiej niż przed miesiącem i przed rokiem. Oceny koniunktury formułowane przez podmioty z sekcji **działalność związana z zakwaterowaniem i usługami gastronomicznymi** są pozytywne, zbliżone do zgłaszanych w listopadzie br., przy negatywnych opiniach z grudnia ub. r. Firmy z sekcji **transport i gospodarka magazynowa** oceniają koniunkturę bardziej pesymistycznie niż w ubiegłym miesiącu, przy korzystnych opiniach odnotowanych przed rokiem.

W **przetwórstwie przemysłowym** badaniem objęte są podmioty o liczbie pracujących 10 i więcej osób. W pozostałych badaniach (**budownictwo, handel hurtowy i detaliczny, usługi**) uczestniczą również podmioty o liczbie pracujących do 9 osób.

**Przetwórstwo przemysłowe** — sekcja C; **Budownictwo** — sekcja F; **Handel hurtowy** — dział 46; **Handel detaliczny** — działy 45 i 47

**Usługi** — sekcje: H – Transport i gospodarka magazynowa, I – Działalność związana z zakwaterowaniem i usługami gastronomicznymi, J – Informacja i komunikacja, K – Działalność finansowa i ubezpieczeniowa, L – Działalność związana z obsługą rynku nieruchomości, M – Działalność profesjonalna, naukowa i techniczna, N – Działalność w zakresie usług administrowania i działalność wspierająca, P – Edukacja, Q – Opieka zdrowotna i pomoc społeczna, R – Działalność związana z kulturą, rozrywką i rekreacją, S – Pozostała działalność usługowa

Opracowanie:

Departament Przedsiębiorstw

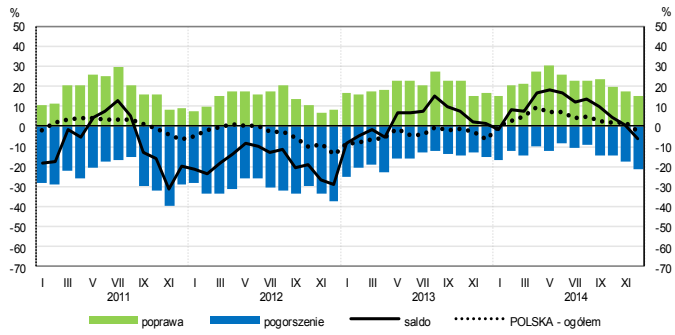
Kontakt w sprawach merytorycznych:

Hanna Sękowska tel. 22 608 36 51, Magdalena Świącka tel. 22 608 35 50, Olga Gaca tel. 22 608 36 51,

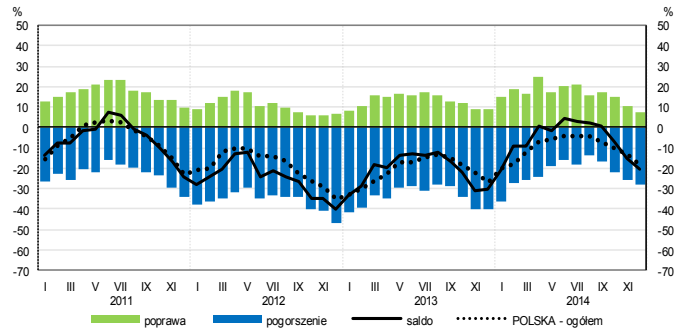
Hubert Stefaniak tel. 22 608 35 50, Łukasz Gontarz tel. 22 608 36 51.

# OGÓLNY KLIMAT KONIUNKTURY WEDŁUG SEKCJI / DZIAŁÓW PKD

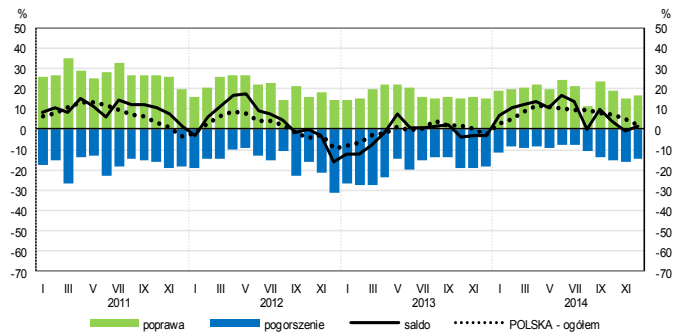
## Przetwórstwo przemysłowe (sekcja C)



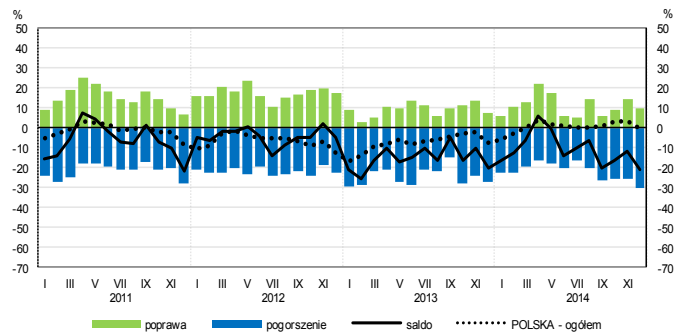
## Budownictwo (sekcja F)



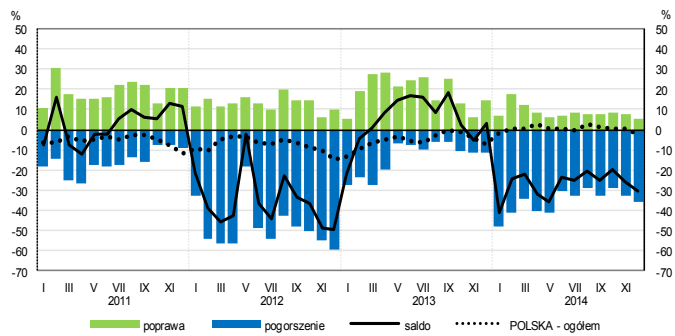
## Handel hurtowy (dział 46)



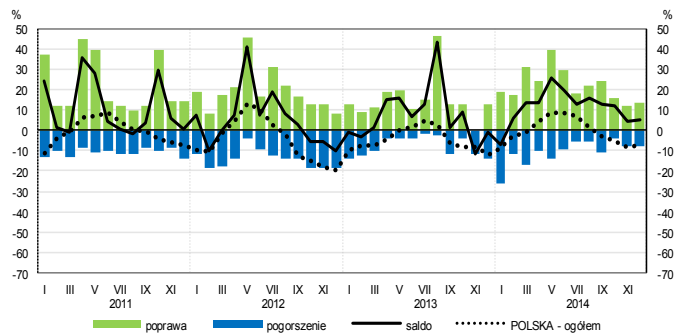
## Handel detaliczny (dział 45+47)



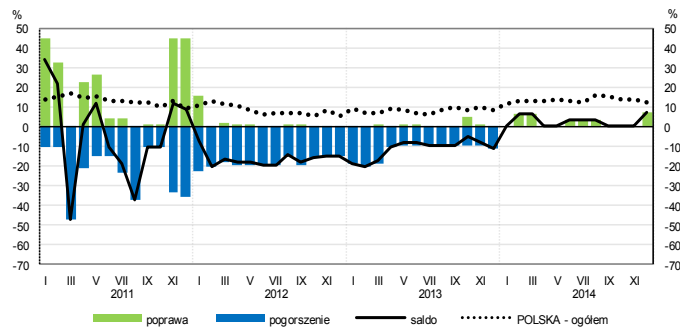
## Transport i gospodarka magazynowa (sekcja H)



## Zakwaterowanie i gastronomia (sekcja I)

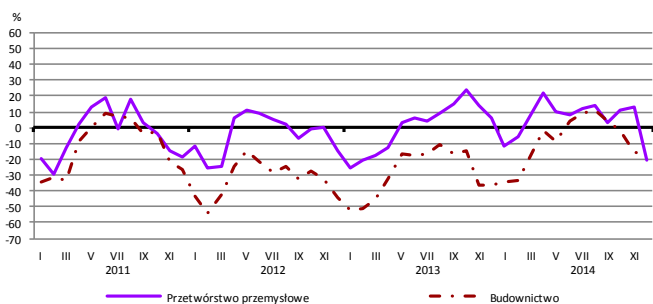


## Informacja i komunikacja (sekcja J)

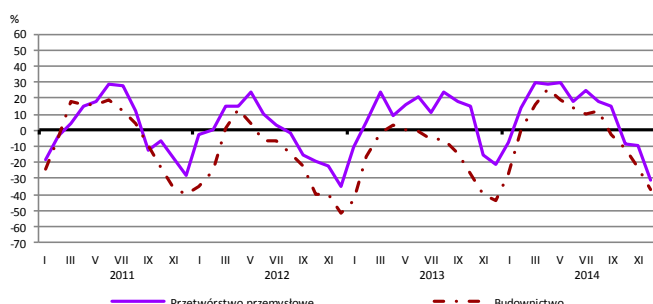


# WYBRANE WSKAŹNIKI WEDŁUG SEKCJI / DZIAŁÓW PKD

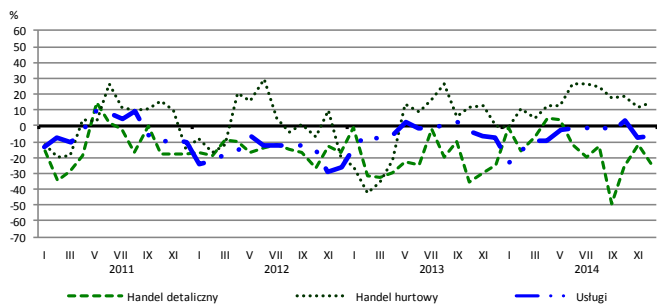
## Bieżąca produkcja



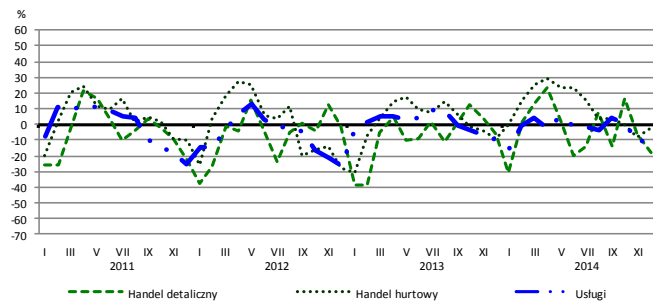
## Przewidywana produkcja



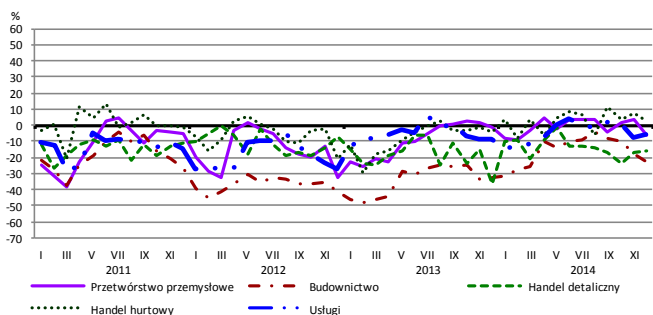
## Bieżąca sprzedaż



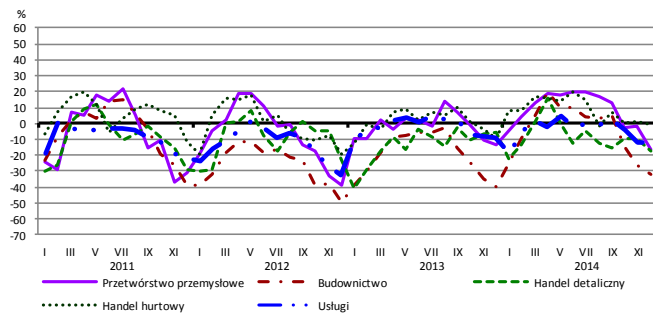
## Przewidywana sprzedaż



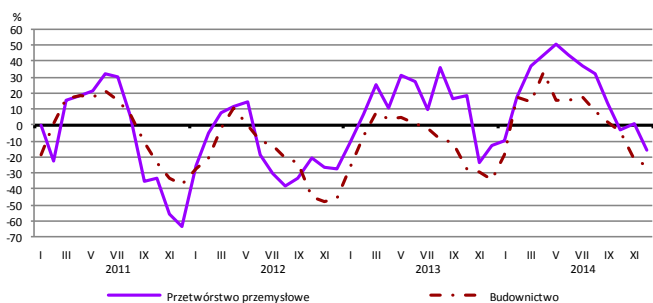
## Bieżąca sytuacja finansowa



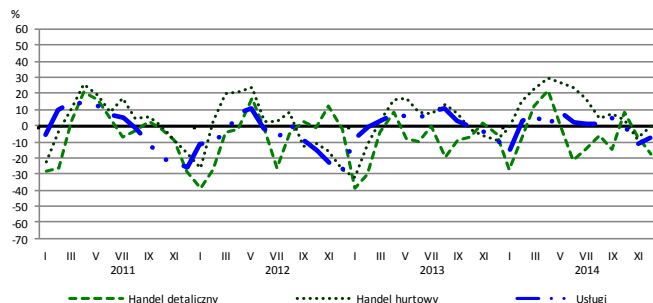
## Przewidywana sytuacja finansowa



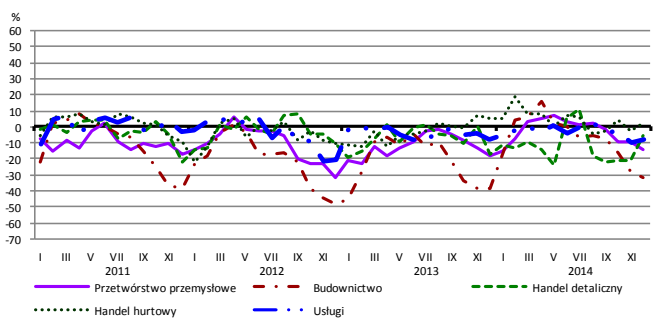
## Przewidywany portfel zamówień na rynku krajowym



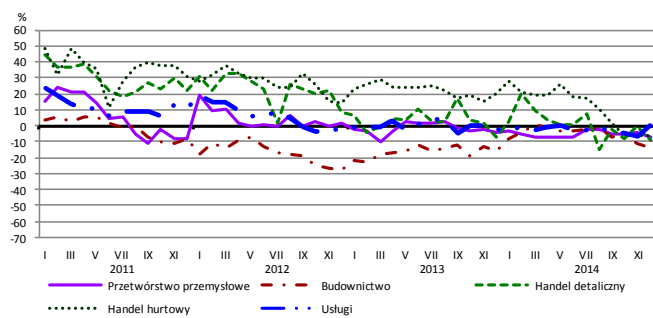
## Przewidywany popyt



## Przewidywane zatrudnienie

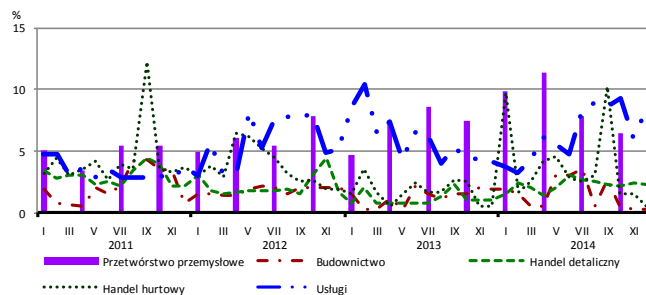


## Przewidywane ceny

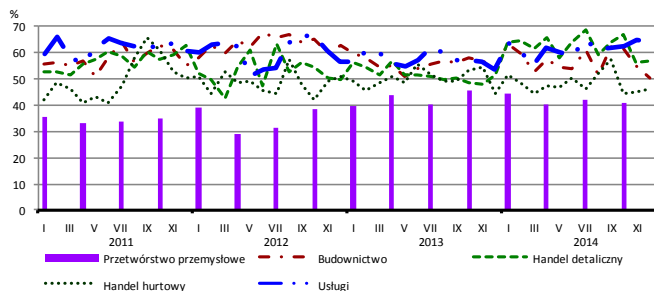


# BARIERY DZIAŁALNOŚCI GOSPODARCZEJ

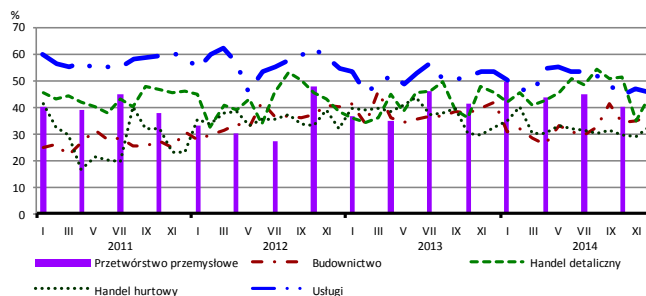
## Brak barier



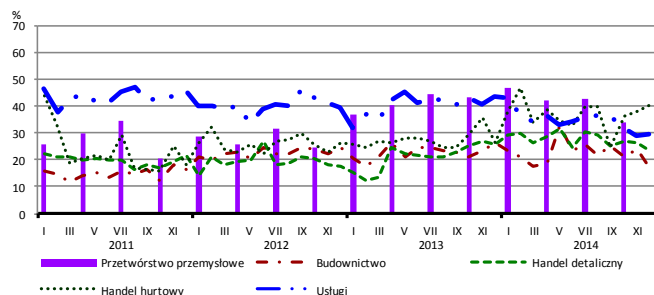
## Koszty zatrudnienia



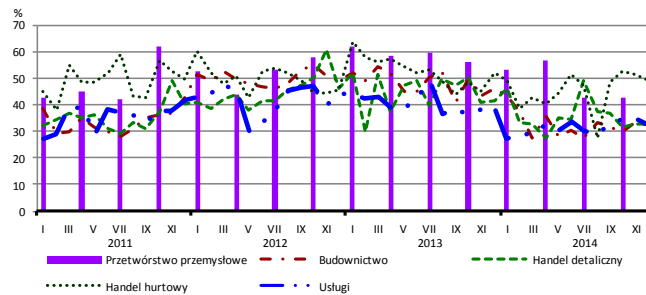
## Wysokie obciążenia na rzecz budżetu



## Niejasne i niespójne przepisy prawne



## Niepewność ogólnej sytuacji gospodarczej



Największy odsetek przedsiębiorców **nieodczuwających żadnych barier w prowadzeniu bieżącej działalności gospodarczej** w grudniu br. jest odnotowany w jednostkach prowadzących działalność z zakresu usług (8,1%), w dalszej kolejności – handlu detalicznego (2,3%), handlu hurtowego (0,6%), budownictwa (0,3%).

Największe trudności napotykane przez przedsiębiorstwa **budowlano-montażowe** zgłaszające bariery związane są z konkurencją na rynku (58% w grudniu br., 67% przed rokiem) oraz kosztami zatrudnienia (50% w grudniu br., 54% w analogicznym miesiącu ub. r.). W skali roku w największym stopniu spadło znaczenie barier związanych z niedostatecznym popytem (z 49% do 32%) oraz niepewnością ogólnej sytuacji gospodarczej (z 46% do 32%).

Podmioty prowadzące działalność w zakresie **handlu hurtowego** najczęściej wskazują trudności związane z konkurencją na rynku (barierę tę sygnalizuje 62% przedsiębiorstw w grudniu br., 44% przed rokiem). Bariery, których znaczenie najbardziej wzrosło w ujęciu rocznym są konkurencja na rynku oraz niejasne i niespójne przepisy prawne (z 26% do 40%), a spadło – bariery związanej z trudnościami w rozrachunkach z kontrahentami (z 46% do 38%).

Przedsiębiorcy prowadzący działalność z zakresu **handlu detalicznego** najbardziej odczuwają barierę związaną z konkurencją na rynku (barierę tę sygnalizuje w grudniu br. 67% przedsiębiorstw, 75% w analogicznym miesiącu ub. r.). Bariery, których znaczenie najbardziej wzrosło w ujęciu rocznym są wysokie odsetki bankowe (z 9% do 19%) oraz koszty zatrudnienia (z 52% do 57%), a spadło – bariery związanych z trudnościami w rozrachunkach z kontrahentami (z 27% do 14%) i niepewnością ogólnej sytuacji gospodarczej (z 42% do 33%).

Największe trudności wskazywane przez firmy **usługowe** zgłaszające bariery związane są z kosztami zatrudnienia (64% w grudniu br., 54% w analogicznym okresie ub. r.). Znaczenie tej bariery, obok utrudnień związanych z konkurencją firm krajowych (z 36% do 49%) wzrosło w największym stopniu w skali roku, natomiast zmalało – bariery związanej z niejasnymi i niespójnymi przepisami prawnymi (z 43% do 30%).

Departament Przedsiębiorstw GUS, Al. Niepodległości 208, 00-925 Warszawa, tel. (22) 608 36 51

Wyniki badania koniunktury w przemyśle, budownictwie, handlu i usługach można znaleźć na stronie GUS

<http://stat.gov.pl/obszary-tematyczne/koniunktura/koniunktura-w-przemysle-budownictwie-handlu-i-uslugach-2000-2014.4.8.html>

Zeszyt Metodologiczny „Badanie koniunktury gospodarczej GUS”, 2014

[http://stat.gov.pl/download/gfx/portalinformacyjny/pl/defaultaktualnosci/5516/5/5/1/badanie\\_koniunktury\\_gospodarczej\\_2014\\_05\\_22.pdf](http://stat.gov.pl/download/gfx/portalinformacyjny/pl/defaultaktualnosci/5516/5/5/1/badanie_koniunktury_gospodarczej_2014_05_22.pdf)