

Warszawa, 2015-01-29

KONIUNKTURA GOSPODARCZA

w styczniu 2015 r.

opinie formułowane przez jednostki, których siedziba znajduje się
w WOJEWÓDZTWIE ŚWIĘTOKRZYSKIM

Przedsiębiorstwa z siedzibą w województwie świętokrzyskim ogólny klimat koniunktury w **przetwórstwie przemysłowym** oceniają w styczniu pozytywnie, wobec negatywnych opinii formułowanych w grudniu. Oceny i prognozy portfela zamówień oraz przewidywania w zakresie produkcji są mniej pesymistyczne od zgłaszanych w ubiegłym miesiącu. Pogarszają się opinie dotyczące bieżącej produkcji i sytuacji finansowej. Negatywne prognozy sytuacji finansowej zbliżone są do formułowanych w grudniu. Przedsiębiorcy planują ograniczenie zatrudnienia, podobne do zapowiadanego w ubiegłym miesiącu. Ceny wyrobów przemysłowych mogą nieznacznie spadać, wolniej niż oczekiwano w grudniu.

Ogólny klimat koniunktury w **budownictwie** oceniany jest w styczniu mniej negatywnie niż w grudniu. Prognozy portfela zamówień, produkcji budowlano-montażowej oraz sytuacji finansowej są mniej pesymistyczne od przewidywań formułowanych w ubiegłym miesiącu. Odpowiednie diagnozy są bardziej niekorzystne od zgłaszanych w grudniu. Redukcje zatrudnienia mogą być mniejsze od planowanych przed miesiącem. Przedsiębiorcy przewidują, że ceny robót budowlano-montażowych będą spadać wolniej niż oczekiwano w grudniu.

Oceny koniunktury w **handlu hurtowym** są bardziej pozytywne niż w grudniu. Diagnozy i prognozy sprzedaży oraz sytuacji finansowej są optymistyczne, lepsze od zgłaszanych przed miesiącem. Możliwy jest wzrost zatrudnienia, większy od planowanego w grudniu. Przedsiębiorcy przewidują nieznaczne przyspieszenie dynamiki cen.

Ogólny klimat koniunktury w **handlu detalicznym** jest oceniany w styczniu mniej pesymistycznie niż w grudniu. Bieżąca sprzedaż spada wolniej niż przed miesiącem. Utrzymują się niekorzystne przewidywania w tym zakresie. Pogarszają się negatywne diagnozy sytuacji finansowej, odpowiednie prognozy są mniej negatywne od formułowanych w grudniu. Skala spadku zatrudnienia może być nieco mniejsza od planowanej w ubiegłym miesiącu. Przedsiębiorcy przewidują, iż ceny towarów będą nieznacznie spadać.

W styczniu kierujący jednostkami z sekcji **działalność związana z zakwaterowaniem i usługami gastronomicznymi** oceniają koniunkturę bardziej korzystnie niż przed miesiącem, przy negatywnych opiniach sprzed roku. Również pozytywne, lepsze od formułowanych w grudniu i styczniu ubiegłego roku oceny koniunktury zgłaszają podmioty z sekcji **informacja i komunikacja**. Firmy z sekcji **transport i gospodarka magazynowa** oceniają koniunkturę mniej pesymistycznie niż przed miesiącem i przed rokiem.

W **przetwórstwie przemysłowym** badaniem objęte są podmioty o liczbie pracujących 10 i więcej osób. W pozostałych badaniach (**budownictwo, handel hurtowy i detaliczny, usługi**) uczestniczą również podmioty o liczbie pracujących do 9 osób.

Przetwórstwo przemysłowe — sekcja C; **Budownictwo** — sekcja F; **Handel hurtowy** — dział 46; **Handel detaliczny** — działy 45 i 47

Usługi — sekcje: H – Transport i gospodarka magazynowa, I – Działalność związana z zakwaterowaniem i usługami gastronomicznymi, J – Informacja i komunikacja, K – Działalność finansowa i ubezpieczeniowa, L – Działalność związana z obsługą rynku nieruchomości, M – Działalność profesjonalna, naukowa i techniczna, N – Działalność w zakresie usług administrowania i działalność wspierająca, P – Edukacja, Q – Opieka zdrowotna i pomoc społeczna, R – Działalność związana z kulturą, rozrywką i rekreacją, S – Pozostała działalność usługowa

Opracowanie:

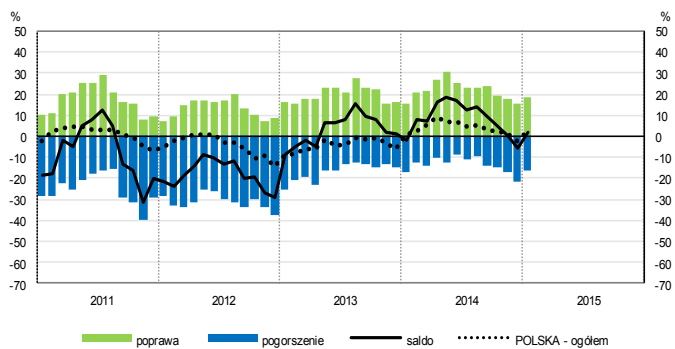
Departament Przedsiębiorstw

Kontakt w sprawach merytorycznych:

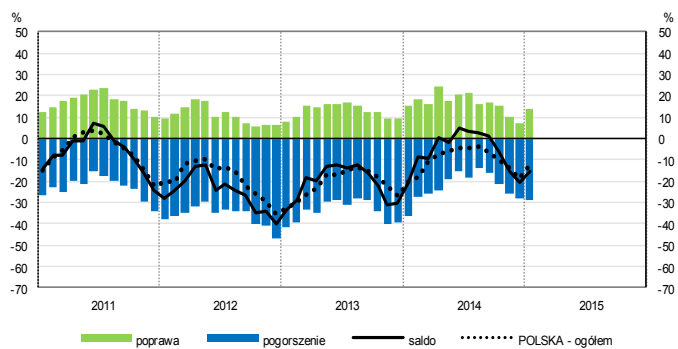
Hanna Sękowska tel. 22 608 36 51, Magdalena Świącka tel. 22 608 35 50, Olga Gaca tel. 22 608 36 51,
Hubert Stefaniak tel. 22 608 35 50, Łukasz Gontarz tel. 22 608 36 51.

OGÓLNY KLIMAT KONIUNKTURY WEDŁUG SEKCJI / DZIAŁÓW PKD

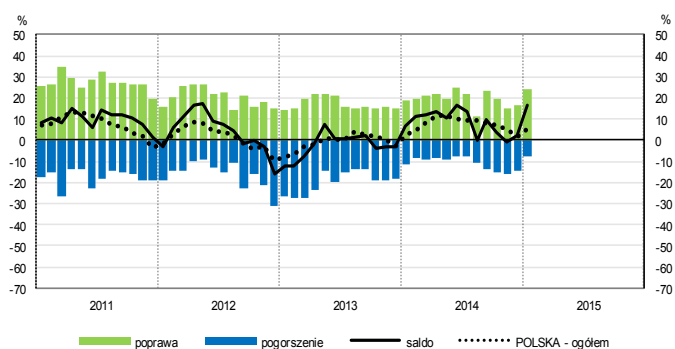
Przetwórstwo przemysłowe (sekcja C)



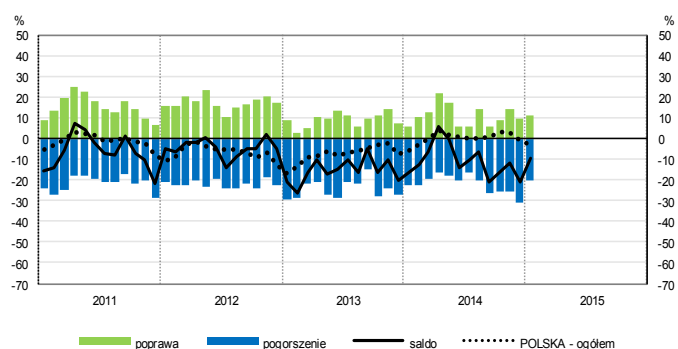
Budownictwo (sekcja F)



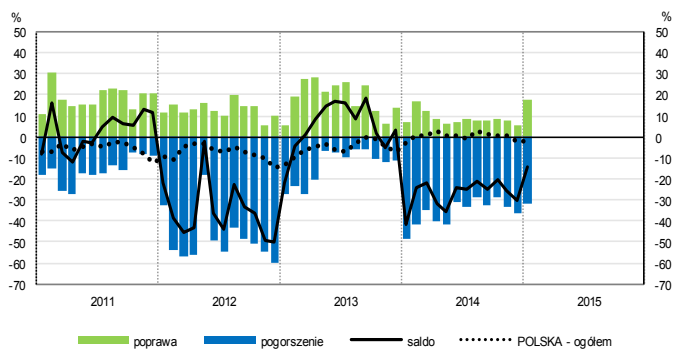
Handel hurtowy (dział 46)



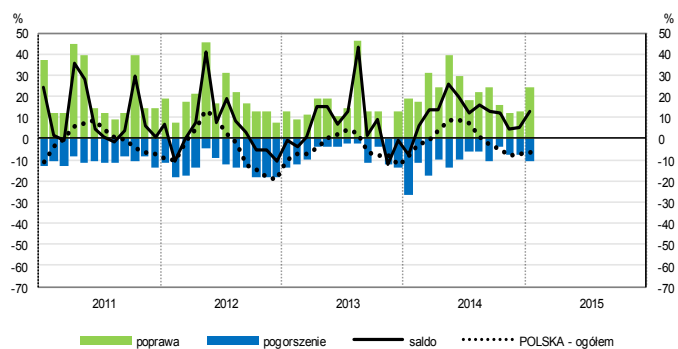
Handel detaliczny (działy 45+47)



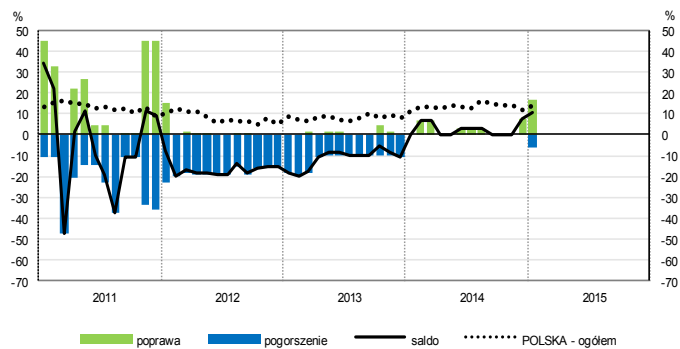
Transport i gospodarka magazynowa (sekcja H)



Zakwaterowanie i gastronomia (sekcja I)

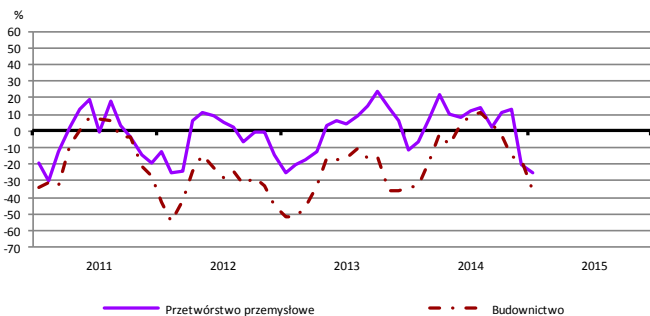


Informacja i komunikacja (sekcja J)

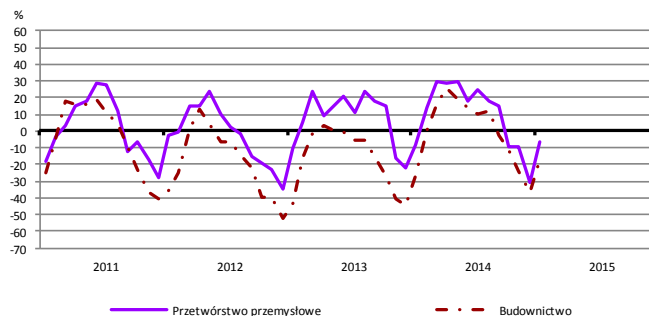


WYBRANE WSKAŹNIKI WEDŁUG SEKCJI / DZIAŁÓW PKD

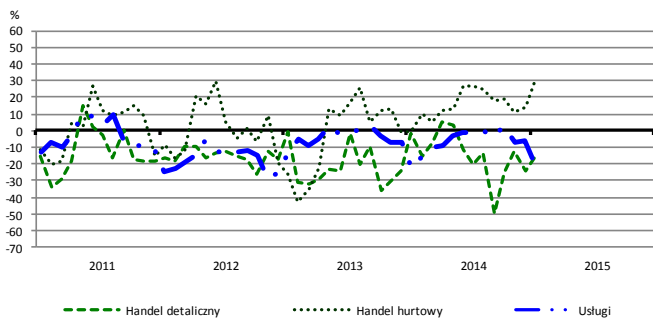
Bieżąca produkcja



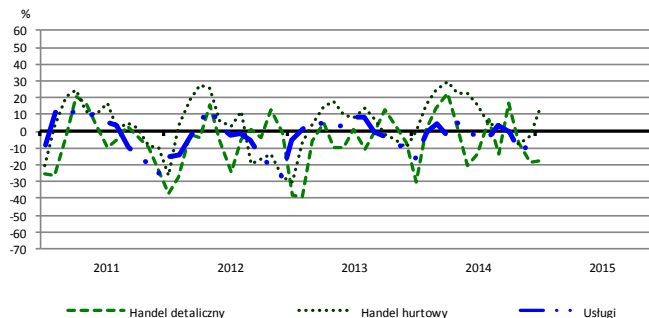
Przewidywana produkcja



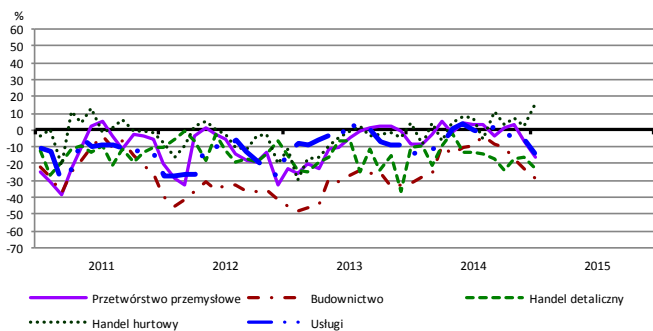
Bieżąca sprzedaż



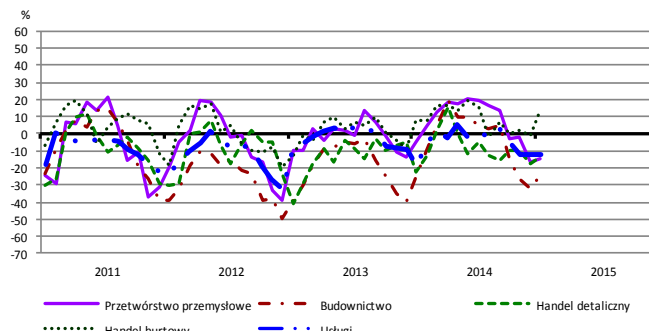
Przewidywana sprzedaż



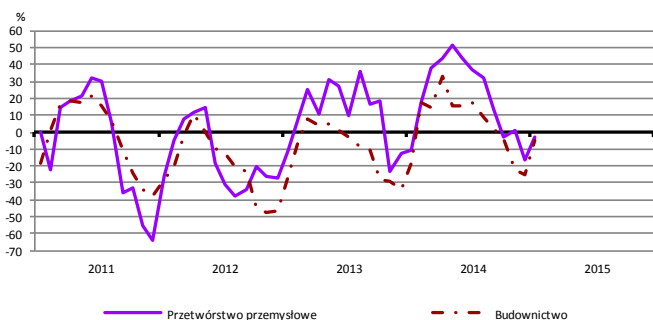
Bieżąca sytuacja finansowa



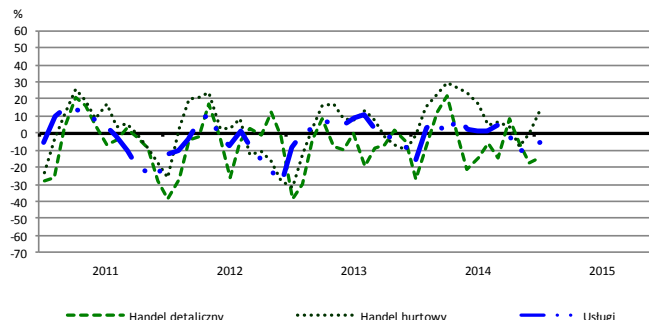
Przewidywana sytuacja finansowa



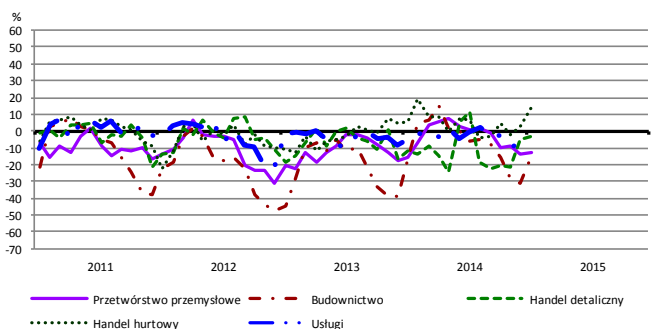
Przewidywany portfel zamówień na rynku krajowym



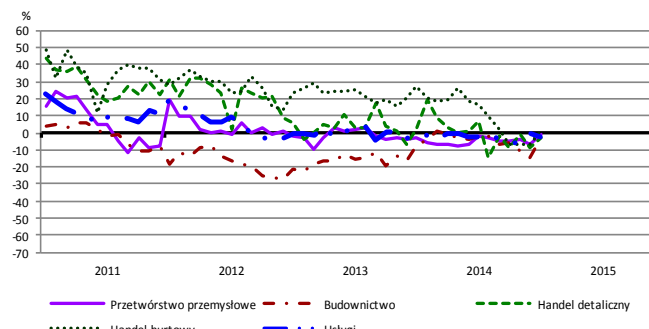
Przewidywany popyt



Przewidywane zatrudnienie

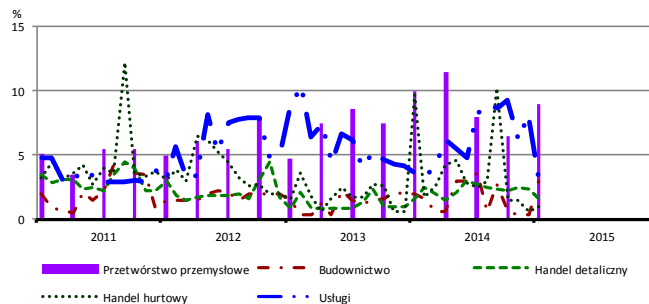


Przewidywane ceny

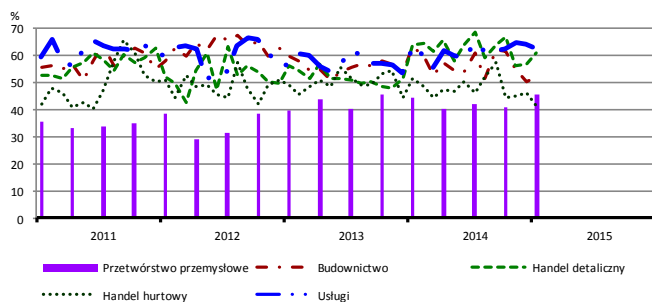


BARIERY DZIAŁALNOŚCI GOSPODARCZEJ

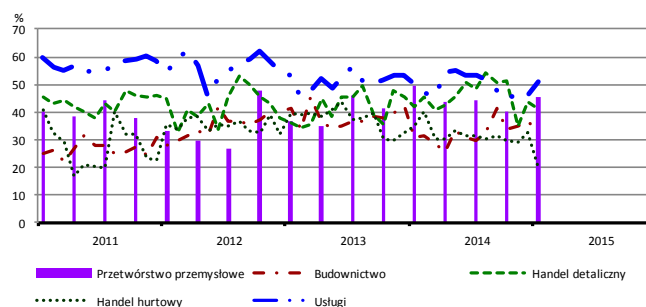
Brak barier



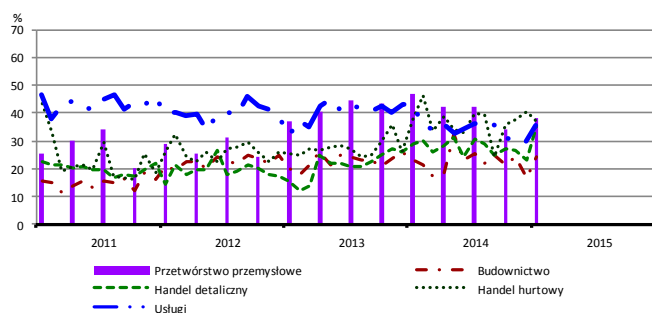
Koszty zatrudnienia



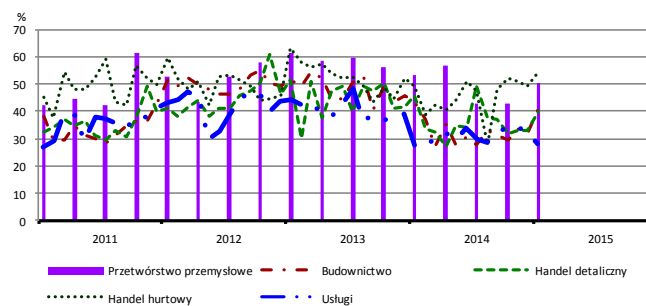
Wysokie obciążenia na rzecz budżetu



Niejasne i niespójne przepisy prawne



Niepewność ogólnej sytuacji gospodarczej



Największy odsetek przedsiębiorców **nieodczuwających żadnych barier w prowadzeniu bieżącej działalności gospodarczej** w styczniu br. jest odnotowywany w jednostkach prowadzących działalność z zakresu przetwórstwa przemysłowego (9,0%), w dalszej kolejności – budownictwa (3,0%), usług (2,8%), handlu detalicznego (1,6%), handlu hurtowego (1,0%).

W jednostkach z zakresu **przetwórstwa przemysłowego**, które nie sygnalizują braku utrudnień swojej działalności, najczęściej zgłaszanymi barierami są niedostateczny popyt na rynku krajowym (65% w styczniu br., 56% przed rokiem), niepewność ogólnej sytuacji gospodarczej (50% w styczniu br., 53% w analogicznym miesiącu ub. r.) oraz niedostateczny popyt na rynku zagranicznym (48% w styczniu br., 34% przed rokiem – jest to bariera, której znaczenie w skali roku wzrosło w największym stopniu). Bariery, której znaczenie spadło w skali roku w największym stopniu są niejasne i niespójne przepisy prawne (z 47% do 38%).

Największe trudności napotykane przez przedsiębiorstwa **budowlano-montażowe** zgłaszające bariery związane są z konkurencją na rynku (58% w styczniu br., 57% przed rokiem) oraz kosztami zatrudnienia (52% w styczniu br., 63% w analogicznym miesiącu ub. r. – jest to bariera, której znaczenie w skali roku spadło w największym stopniu). W podobnym stopniu spadło również znaczenie bariery związanej z kosztami finansowej obsługi działalności (z 35% do 26%). W porównaniu ze styczniem 2014 r. najbardziej znacząco wzrosło odczuwanie bariery związanej z niedoborem wykwalifikowanych pracowników (z 8% do 18%).

Podmioty prowadzące działalność w zakresie **handlu hurtowego** najczęściej wskazują trudności związane z konkurencją na rynku (barierę tę sygnalizuje 60% przedsiębiorstw w styczniu br., 64% przed rokiem) oraz niepewnością ogólnej sytuacji gospodarczej (55% w styczniu br., 49% przed rokiem – jest to bariera, której znaczenie w skali roku wzrosło w największym stopniu). Bariery, których znaczenie najbardziej spadło w ujęciu rocznym są wysokie obciążenia na rzecz budżetu (z 35% do 21%), niedostateczny popyt (z 52% do 39%), a także koszty zatrudnienia (z 52% do 42%).

Przedsiębiorcy prowadzący działalność z zakresu **handlu detalicznego** najbardziej odczuwają barierę związaną z kosztami zatrudnienia (barierę tę sygnalizuje w styczniu br. 61% przedsiębiorstw, 64% w analogicznym miesiącu ub. r.) oraz konkurencją na rynku (60% w styczniu br., 73% przed rokiem – jest to bariera, której znaczenie w skali roku spadło w największym stopniu). Bariery, której znaczenie najbardziej wzrosło w ujęciu rocznym są niejasne i niespójne przepisy prawne (z 29% do 35%).

Największe trudności wskazywane przez firmy **usługowe** zgłaszające bariery związane są z kosztami zatrudnienia (62% w styczniu br., 64% przed rokiem). W porównaniu ze styczniem ub. r. w największym stopniu wzrosło znaczenie barier związanych z niedostatecznym popytem (z 24% do 30%) oraz konkurencją firm zagranicznych (z 9% do 15%), a zmalało – bariery związanej z niejasnymi i niespójnymi przepisami prawnymi (z 43% do 36%).

Departament Przedsiębiorstw GUS, Al. Niepodległości 208, 00-925 Warszawa, tel. (22) 608 36 51

Wyniki badania koniunktury w przemyśle, budownictwie, handlu i usługach można znaleźć na stronie GUS

<http://stat.gov.pl/obszary-tematyczne/koniunktura/koniunktura/koniunktura-w-przemysle-budownictwie-handlu-i-uslugach-2000-2015.4.8.html>

Zeszyt Metodologiczny „Badanie koniunktury gospodarczej GUS”, 2014

http://stat.gov.pl/download/gfx/portalinformacyjny/pl/defaultaktualnosci/5516/5/5/1/badanie_koniunktury_gospodarczej_2014_05_22.pdf