



## KONIUNKTURA GOSPODARCZA

w marcu 2015 r.

opinie formułowane przez jednostki, których siedziba znajduje się  
w WOJEWÓDZTWIE ŚWIĘTOKRZYSKIM

Przedsiębiorstwa z siedzibą w województwie świętokrzyskim ogólny klimat koniunktury w **przetwórstwie przemysłowym** oceniają w marcu nieco mniej korzystnie niż w lutym. Opinie dotyczące portfela zamówień oraz produkcji są pozytywne, lepsze od zgłaszanych przed miesiącem. Sytuacja finansowa oceniana jest nieco bardziej pesymistycznie. Odpowiednie prognozy są bardziej optymistyczne od formułowanych w lutym. Planowane są nieznaczne redukcje zatrudnienia, po wzroście zapowiadanych przed miesiącem. Przedsiębiorcy przewidują spadek cen wyrobów przemysłowych.

Ogólny klimat koniunktury w **budownictwie** oceniany jest w marcu mniej negatywnie niż w lutym. Diagnozy portfela zamówień, produkcji budowlano-montażowej oraz sytuacji finansowej są mniej niekorzystne od zgłaszanych w ubiegłym miesiącu. Przewidywania dotyczące portfela zamówień i produkcji budowlano-montażowej są bardziej optymistyczne od formułowanych w lutym. Prognozy wskazują, że sytuacja finansowa może nie zmienić się. Niewielka skala spadku zatrudnienia może być zbliżona do planowanej miesiąc wcześniej. Przedsiębiorcy przewidują, że ceny robót budowlano-montażowych będą spadać wolniej niż oczekiwano w lutym.

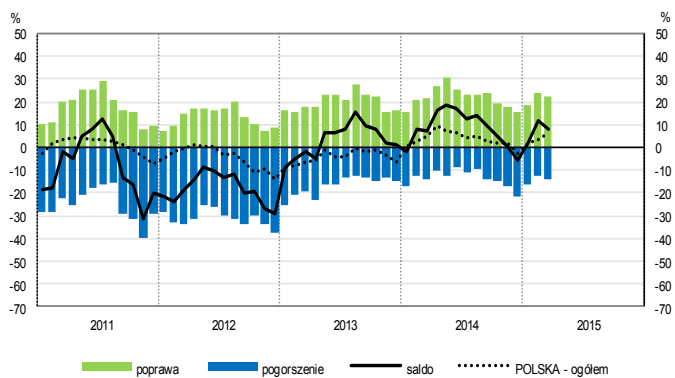
Oceny koniunktury w **handlu hurtowym** są mniej pozytywne niż w lutym. Diagnozy sprzedaży są korzystne, choć ostrożniejsze niż w lutym. Utrzymują się optymistyczne przewidywania w tym zakresie. Sytuacja finansowa oceniana jest pozytywnie, podobnie jak miesiąc wcześniej. Odpowiednie prognozy są mniej korzystne od formułowanych w lutym. Możliwy jest wzrost zatrudnienia, ale mniejszy od planowanego w ubiegłym miesiącu. Przedsiębiorcy przewidują utrzymanie dynamiki cen.

Ogólny klimat koniunktury w **handlu detalicznym** jest oceniany w marcu mniej pesymistycznie niż w lutym. Bieżąca sprzedaż nadal spada. Odpowiednie przewidywania są optymistyczne, lepsze od formułowanych przed miesiącem. Poprawiają się, mimo to nadal negatywne, diagnozy i prognozy sytuacji finansowej. Skala spadku zatrudnienia może być mniejsza od planowanej w lutym. Przedsiębiorcy przewidują utrzymanie niewielkiej dynamiki cen.

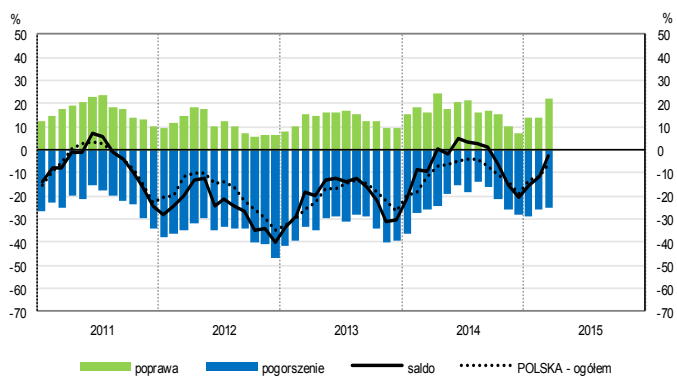
W marcu kierujący jednostkami z sekcji **działalność związana z zakwaterowaniem i usługami gastronomicznymi** oceniają koniunkturę bardziej korzystnie niż przed miesiącem i przed rokiem. Również optymistyczne, ale gorsze od formułowanych w lutym br. (choć zbliżone do sygnalizowanych w marcu ub. r.) oceny koniunktury zgłaszają podmioty z sekcji **informacja i komunikacja**. Firmy z sekcji **transport i gospodarka magazynowa** oceniają koniunkturę mniej pesymistycznie niż przed rokiem, przy pozytywnych opiniach notowanych w ubiegłym miesiącu.

# OGÓLNY KLIMAT KONIUNKTURY WEDŁUG SEKCJI / DZIAŁÓW PKD

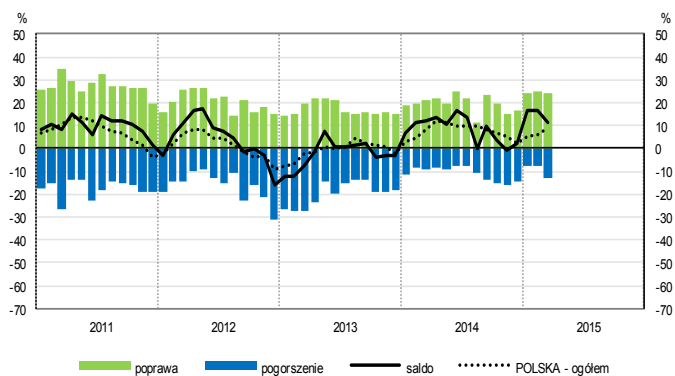
## Przetwórstwo przemysłowe (sekcja C)



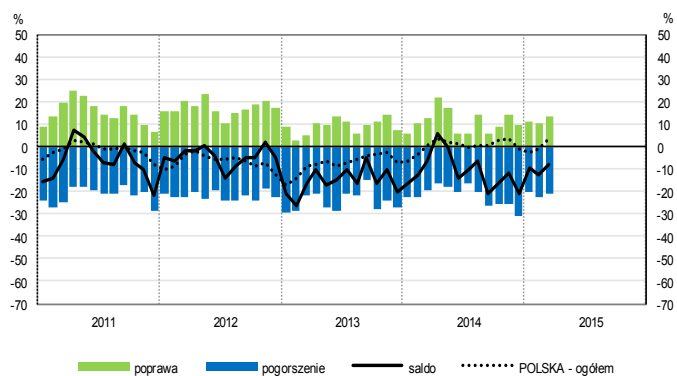
## Budownictwo (sekcja F)



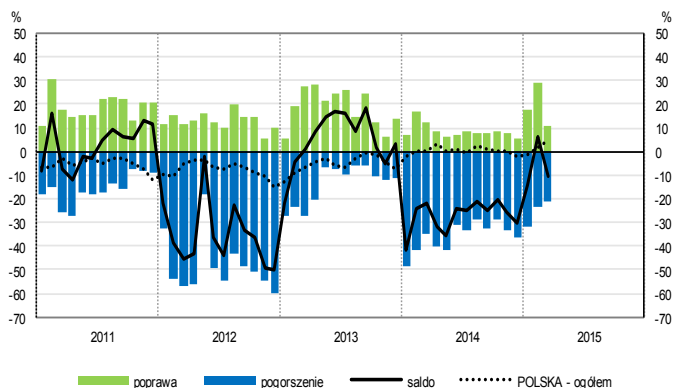
## Handel hurtowy (dział 46)



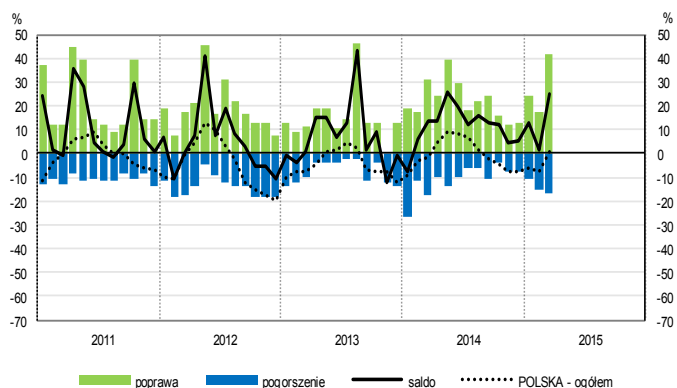
## Handel detaliczny (działy 45+47)



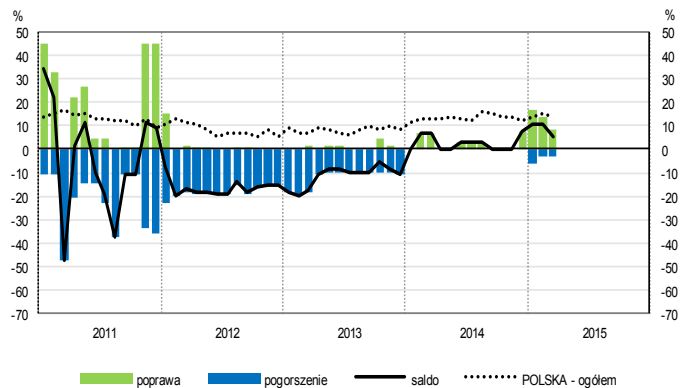
## Transport i gospodarka magazynowa (sekcja H)



## Zakwaterowanie i gastronomia (sekcja I)

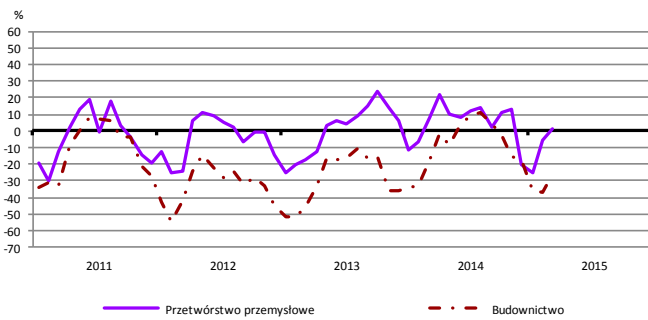


## Informacja i komunikacja (sekcja J)

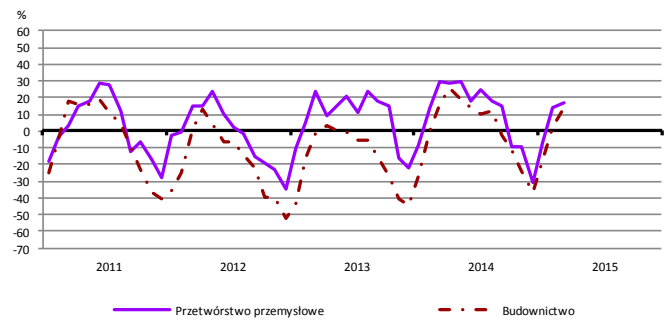


# WYBRANE WSKAŹNIKI WEDŁUG SEKCJI / DZIAŁÓW PKD

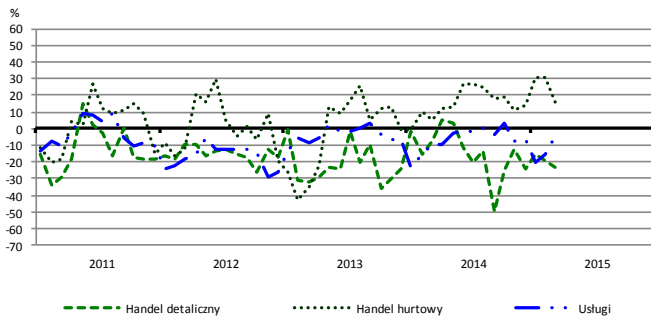
## Bieżąca produkcja



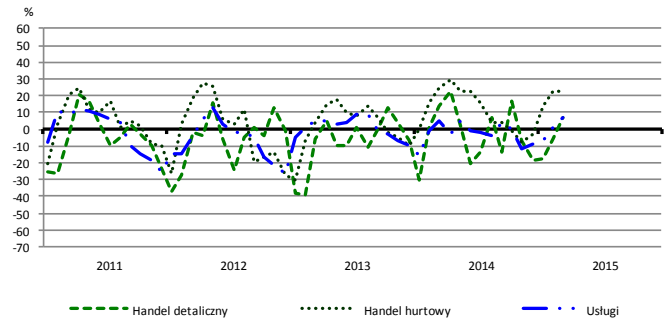
## Przewidywana produkcja



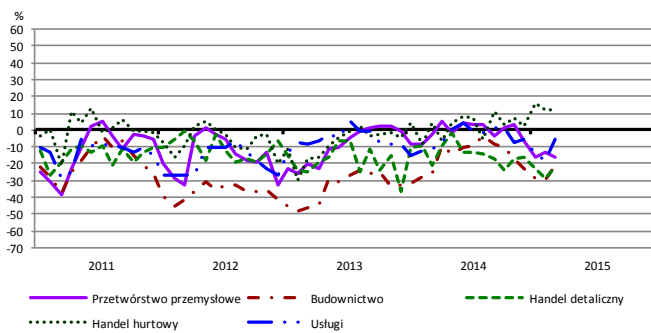
## Bieżąca sprzedaż



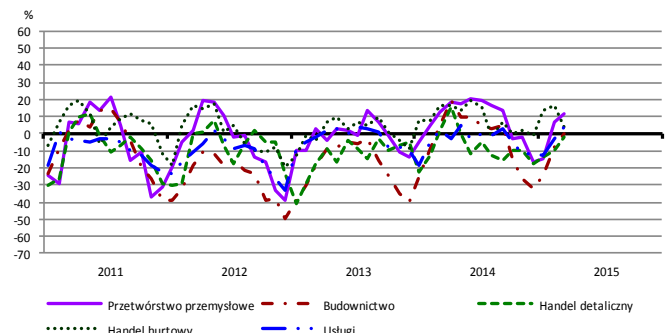
## Przewidywana sprzedaż



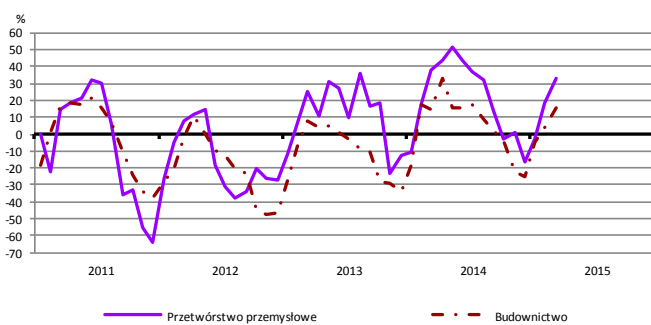
## Bieżąca sytuacja finansowa



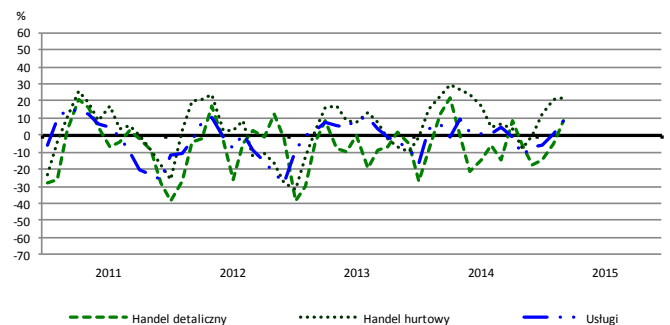
## Przewidywana sytuacja finansowa



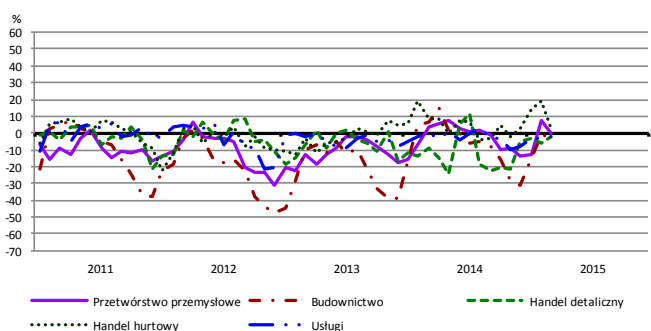
## Przewidywany portfel zamówień na rynku krajowym



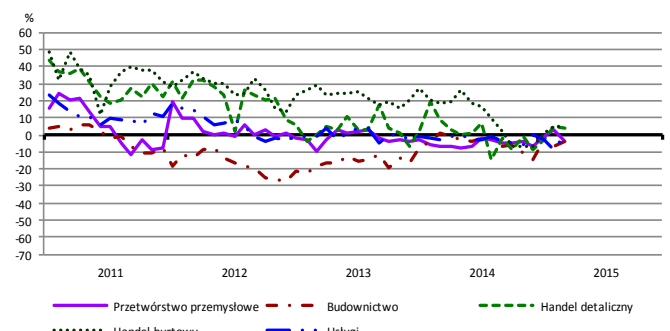
## Przewidywany popyt



## Przewidywane zatrudnienie

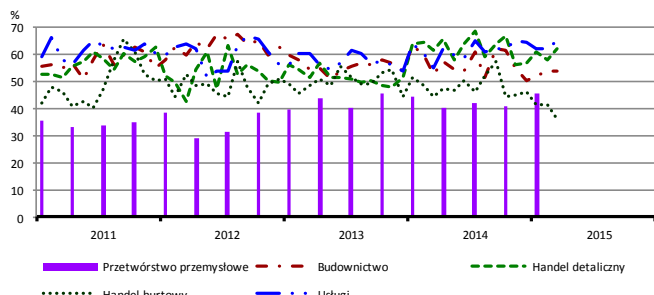


## Przewidywane ceny

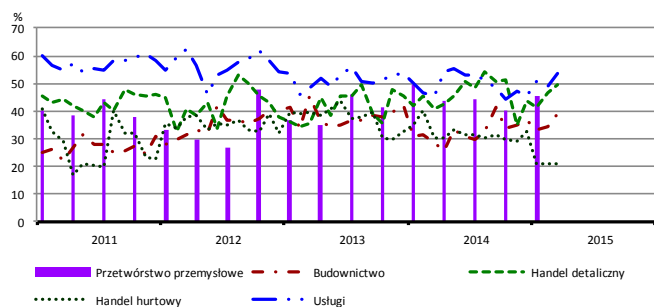


# BARIERY DZIAŁALNOŚCI GOSPODARCZEJ

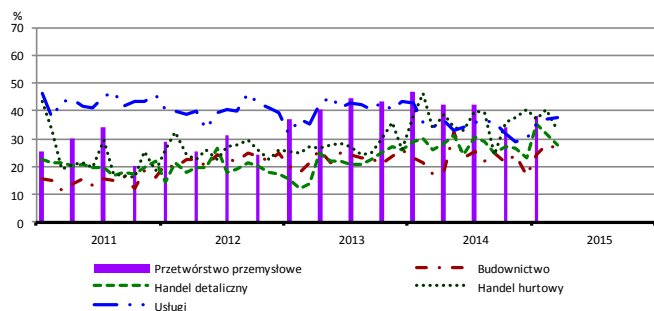
## Koszty zatrudnienia



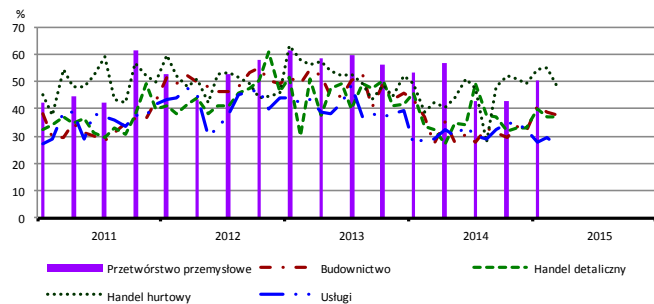
## Wysokie obciążenia na rzecz budżetu



## Niejasne i niespójne przepisy prawne



## Niepewność ogólnej sytuacji gospodarczej



Największy odsetek przedsiębiorców **nieodczuwających żadnych barier w prowadzeniu bieżącej działalności gospodarczej** w marcu br. jest odnotowany w jednostkach prowadzących działalność z zakresu usług (5,5%), w dalszej kolejności – handlu detalicznego (4,3%), budownictwa (2,7%), handlu hurtowego (2,3%).

Największe trudności napotymane przez przedsiębiorstwa **budowlano-montażowe** zgłaszające bariery związane są z konkurencją na rynku (63% w marcu br., 57% przed rokiem) oraz kosztami zatrudnienia (54% w marcu br., 53% w analogicznym miesiącu ub. r.). W porównaniu z marcem 2014 r. w największym stopniu wzrosło znaczenie barier związanych z wysokimi obciążeniami na rzecz budżetu (z 28% do 39%), niepewnością ogólnej sytuacji gospodarczej (z 27% do 37%) oraz niejasnymi i niespójnymi przepisami prawnymi (z 17% do 27%), natomiast spadło – barier związanych z niedostatecznym popytem (z 48% do 41%) oraz kosztami finansowej obsługi działalności (z 30% do 24%).

Podmioty prowadzące działalność w zakresie **handlu hurtowego** najczęściej wskazują trudności związane z konkurencją na rynku (barierę tę sygnalizuje 53% przedsiębiorstw w marcu br., 62% w analogicznym miesiącu ub. r.). Bariery, których znaczenie w ujęciu rocznym wzrosło najbardziej są niepewność ogólnej sytuacji gospodarczej (z 43% do 48%) oraz niedostateczny popyt (z 41% do 46%), a spadło – barier związanych z konkurencją na rynku, wysokimi obciążeniami na rzecz budżetu (z 30% do 21%) i kosztami zatrudnienia (z 45% do 37%).

Przedsiębiorcy prowadzący działalność z zakresu **handlu detalicznego** najbardziej odczuwają barierę związaną z kosztami zatrudnienia (barierę tę sygnalizuje w marcu br. 62% przedsiębiorstw, 61% w analogicznym miesiącu ub. r.) oraz konkurencją na rynku (59% w marcu br., 74% przed rokiem – jest to bariera, której znaczenie w skali roku zmniejszyło się najbardziej). Bariery, której znaczenie najbardziej wzrosło w ujęciu rocznym są wysokie obciążenia na rzecz budżetu (z 41% do 50%).

Największe trudności wskazywane przez firmy **usługowe** zgłaszające bariery związane są z kosztami zatrudnienia (65% w marcu br., 55% przed rokiem) oraz wysokimi obciążeniami na rzecz budżetu (53% w marcu br., 46% przed rokiem). Znaczenie tych dwóch barier wzrosło w największym stopniu w skali roku.

W **przetwórstwie przemysłowym** badaniem objęte są podmioty o liczbie pracujących 10 i więcej osób. W pozostałych badaniach (**budownictwo, handel hurtowy i detaliczny, usługi**) uczestniczą również podmioty o liczbie pracujących do 9 osób.

**Przetwórstwo przemysłowe** – sekcja C; **Budownictwo** – sekcja F; **Handel hurtowy** – dział 46; **Handel detaliczny** – działy 45 i 47  
**Usługi** – sekcje: H – Transport i gospodarka magazynowa, I – Działalność związana z zakwaterowaniem i usługami gastronomicznymi, J – Informacja i komunikacja, K – Działalność finansowa i ubezpieczeniowa, L – Działalność związana z obsługą rynku nieruchomości, M – Działalność profesjonalna, naukowa i techniczna, N – Działalność w zakresie usług administrowania i działalność wspierająca, P – Edukacja, Q – Opieka zdrowotna i pomoc społeczna, R – Działalność związana z kulturą, rozrywką i rekreacją, S – Pozostała działalność usługowa

Opracowanie merytoryczne:  
**Departament Przedsiębiorstw**  
Hanna Sękowska Tel. 22 608 36 51,  
Magdalena Świącka Tel. 22 608 35 50,  
Olga Gaca Tel. 22 608 36 51,  
Hubert Stefaniak Tel. 22 608 35 50,  
Łukasz Gontarz Tel. 22 608 36 51.

Rozpowszechnianie:  
**Rzecznik Prasowy Prezesa GUS**  
Artur Satora  
Tel: 22 608 3475, 22 608 3009  
e-mail: [rzecznik@stat.gov.pl](mailto:rzecznik@stat.gov.pl)

Wyniki badania koniunktury w przemyśle, budownictwie, handlu i usługach można znaleźć na stronie GUS  
<http://stat.gov.pl/obszary-tematyczne/koniunktura/koniunktura/koniunktura-w-przemysle-budownictwie-handlu-i-uslugach-2000-2015.4.8.html>  
Zeszyt Metodologiczny „Badanie koniunktury gospodarczej GUS”, 2014  
[http://stat.gov.pl/download/gfx/portalinformacyjny/pl/defaultaktualnosci/5516/5/5/1/badanie\\_koniunktury\\_gospodarczej\\_2014\\_05\\_22.pdf](http://stat.gov.pl/download/gfx/portalinformacyjny/pl/defaultaktualnosci/5516/5/5/1/badanie_koniunktury_gospodarczej_2014_05_22.pdf)