



KONIUNKTURA GOSPODARCZA

w kwietniu 2015 r.

opinie formułowane przez jednostki, których siedziba znajduje się
w WOJEWÓDZTWIE ŚWIĘTOKRZYSKIM

Przedsiębiorstwa z siedzibą w województwie świętokrzyskim ogólny klimat koniunktury w **przetwórstwie przemysłowym** oceniają w kwietniu bardziej optymistycznie niż w marcu. Opinie dotyczące portfela zamówień oraz produkcji są bardziej korzystne od zgłaszanych przed miesiącem. Sytuacja finansowa oceniana jest nieznacznie pesymistycznie. Odpowiednie prognozy są bardziej optymistyczne od formułowanych w marcu. Planowany jest wzrost zatrudnienia. Przedsiębiorcy przewidują, że ceny wyrobów przemysłowych mogą spadać nieco wolniej niż oczekiwano przed miesiącem.

Ogólny klimat koniunktury w **budownictwie** oceniany jest w kwietniu negatywnie, podobnie jak w marcu. Diagnozy portfela zamówień, produkcji budowlano-montażowej oraz sytuacji finansowej są mniej niekorzystne od zgłaszanych w ubiegłym miesiącu. Przewidywania dotyczące produkcji budowlano-montażowej i sytuacji finansowej są optymistyczne, nieco lepsze od prognoz z marca, przy utrzymujących się korzystnych przewidywaniach w zakresie portfela zamówień. Zatrudnienie może nieznacznie rosnąć. Przedsiębiorcy przewidują, że ceny robót budowlano-montażowych będą spadać nieco szybciej niż oczekiwano w ubiegłym miesiącu.

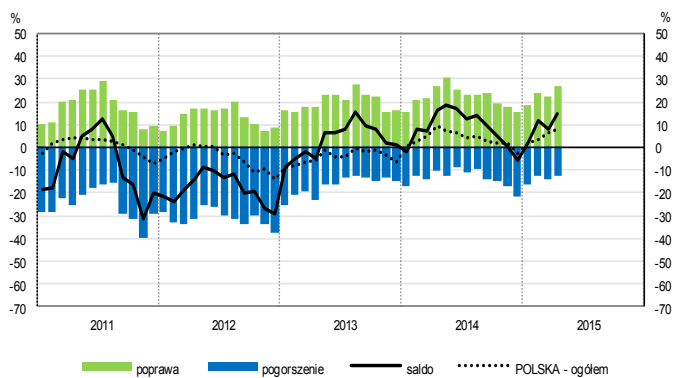
Oceny koniunktury w **handlu hurtowym** są bardziej pozytywne niż w marcu. Diagnozy i prognozy sytuacji finansowej oraz oceny sprzedaży są bardziej optymistyczne od zgłaszanych przed miesiącem. Przewidywania dotyczące sprzedaży są mniej korzystne od formułowanych w marcu. Możliwy jest niewielki wzrost zatrudnienia, zbliżony do planowanego w ubiegłym miesiącu. Przedsiębiorcy przewidują utrzymanie dynamiki cen.

Ogólny klimat koniunktury w **handlu detalicznym** jest oceniany w kwietniu bardziej pesymistycznie niż przed miesiącem. Poprawiają się, mimo to nadal negatywne, oceny sprzedaży oraz sytuacji finansowej. Odpowiednie przewidywania są niekorzystne, gorsze od formułowanych w marcu. Spadek zatrudnienia może być niewielki, zbliżony do planowanego miesiąc wcześniej. Przedsiębiorcy przewidują utrzymanie dynamiki cen.

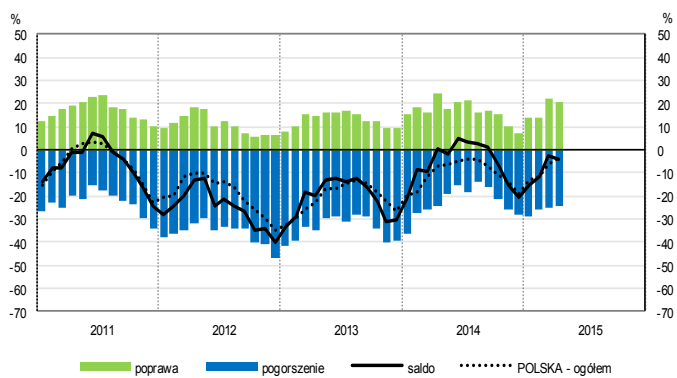
W kwietniu kierujący jednostkami z sekcji **działalność związana z zakwaterowaniem i usługami gastronomicznymi** oceniają koniunkturę bardziej korzystnie niż przed miesiącem i przed rokiem. Również optymistyczne oceny koniunktury zgłaszają podmioty z sekcji **transport i gospodarka magazynowa**, po negatywnych opiniach notowanych w marcu bieżącego i kwietniu ubiegłego roku. Firmy z sekcji **informacja i komunikacja** oceniają koniunkturę nieco mniej korzystnie niż przed miesiącem, ale lepiej niż przed rokiem.

OGÓLNY KLIMAT KONIUNKTURY WEDŁUG SEKCJI / DZIAŁÓW PKD

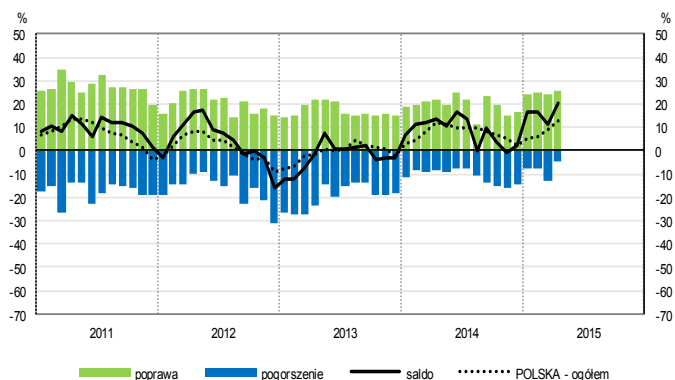
Przetwórstwo przemysłowe (sekcja C)



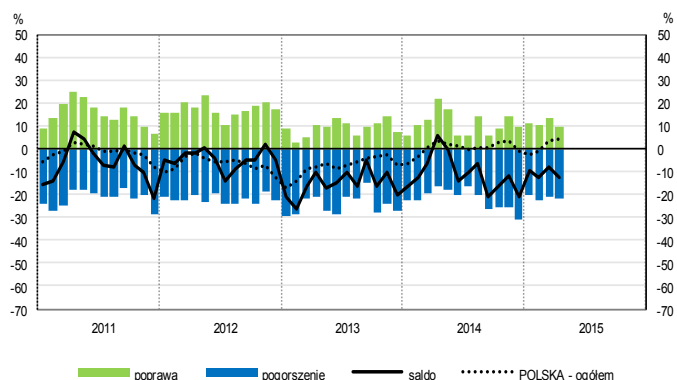
Budownictwo (sekcja F)



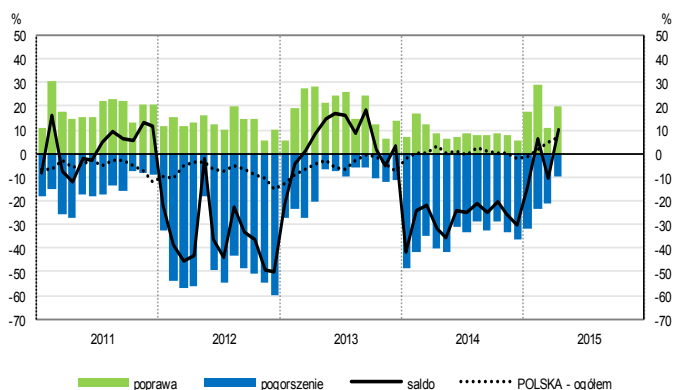
Handel hurtowy (dział 46)



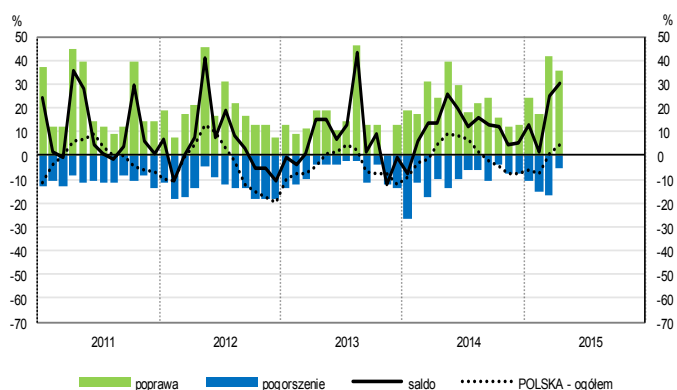
Handel detaliczny (działy 45+47)



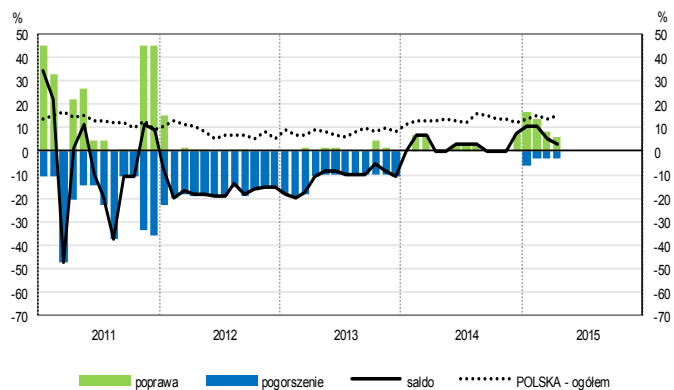
Transport i gospodarka magazynowa (sekcja H)



Zakwaterowanie i gastronomia (sekcja I)

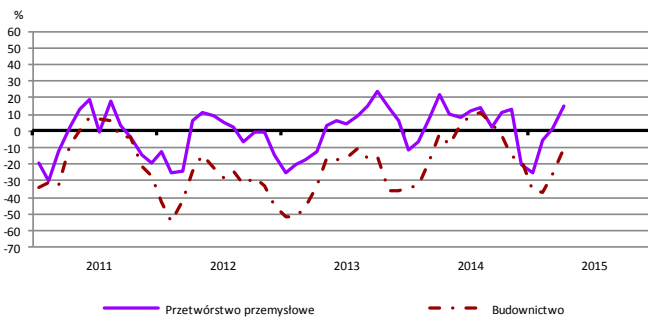


Informacja i komunikacja (sekcja J)

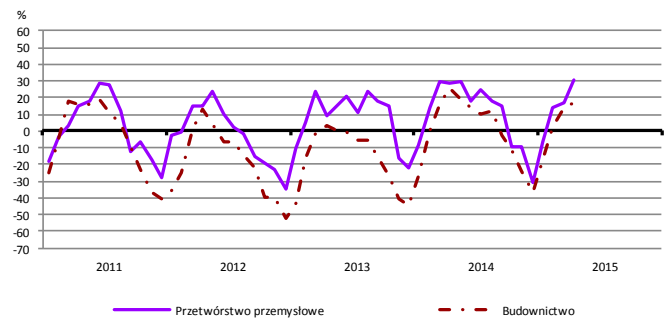


WYBRANE WSKAŹNIKI WEDŁUG SEKCJI / DZIAŁÓW PKD

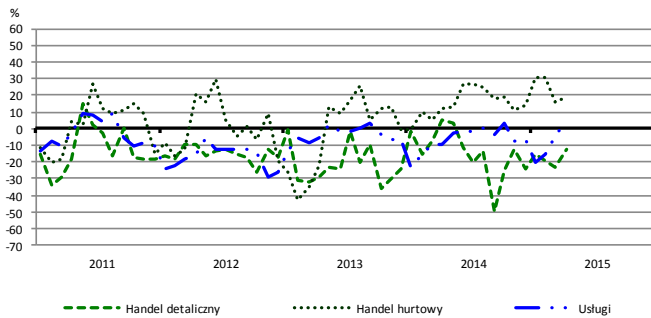
Bieżąca produkcja



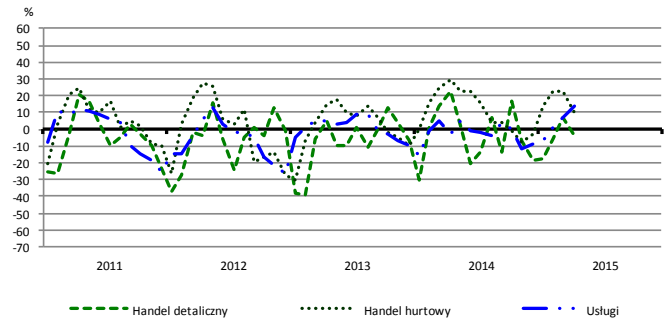
Przewidywana produkcja



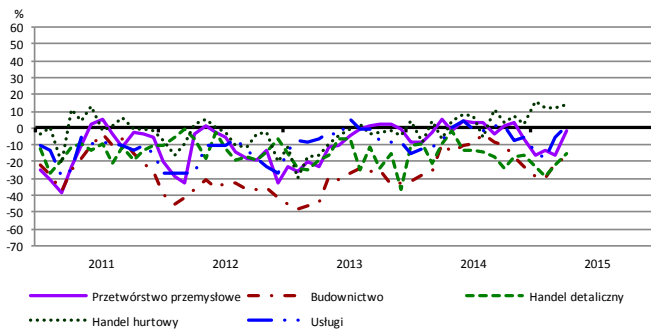
Bieżąca sprzedaż



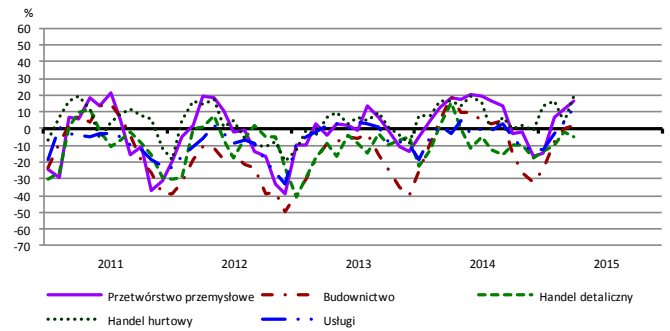
Przewidywana sprzedaż



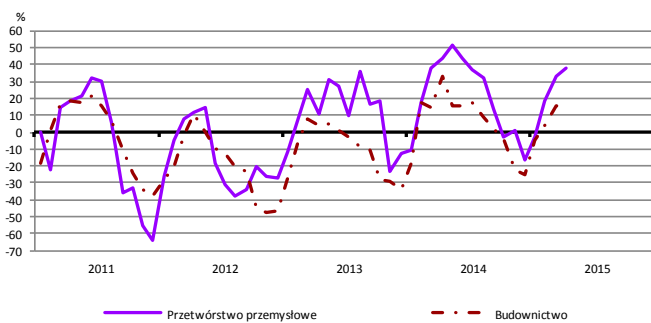
Bieżąca sytuacja finansowa



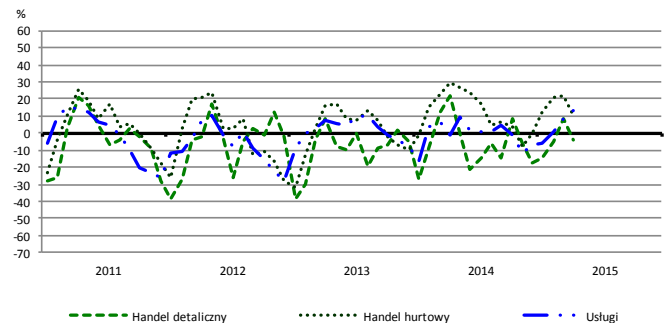
Przewidywana sytuacja finansowa



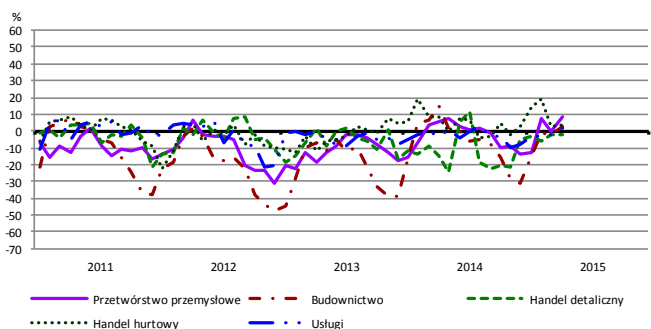
Przewidywany portfel zamówień na rynku krajowym



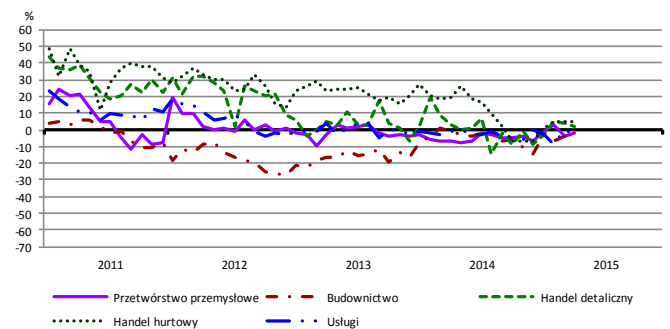
Przewidywany popyt



Przewidywane zatrudnienie

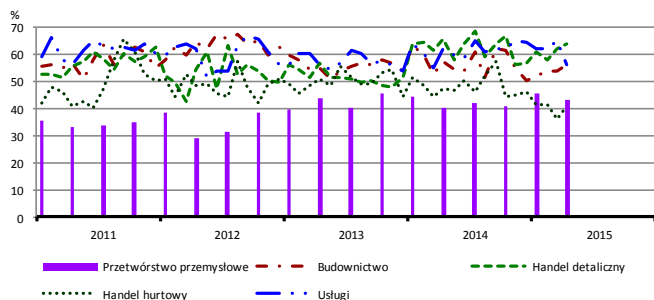


Przewidywane ceny

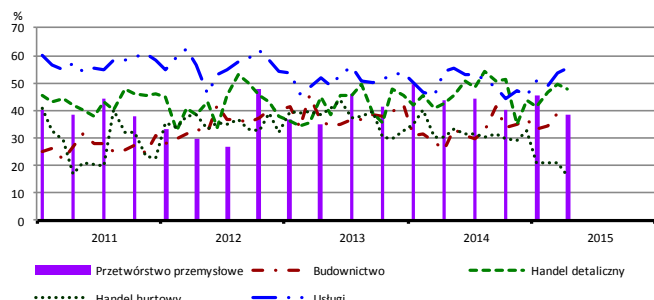


BARIERY DZIAŁALNOŚCI GOSPODARCZEJ

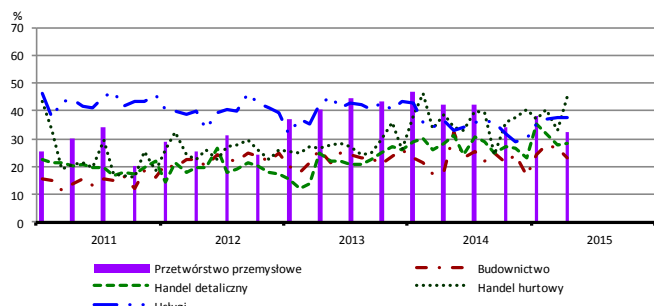
Koszty zatrudnienia



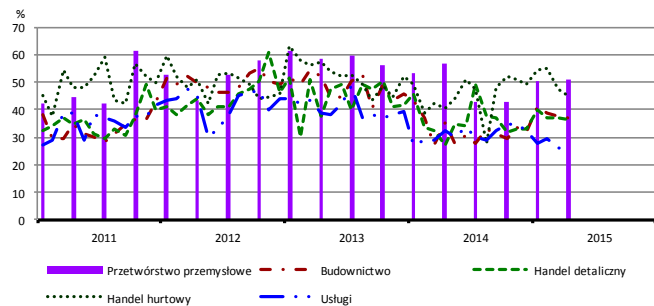
Wysokie obciążenia na rzecz budżetu



Niejasne i niespójne przepisy prawne



Niepewność ogólnej sytuacji gospodarczej



Największy odsetek przedsiębiorców **nieodczuwających żadnych barier w prowadzeniu bieżącej działalności gospodarczej** w kwietniu br. jest odnotowany w jednostkach prowadzących działalność z zakresu przetwórstwa przemysłowego (4,8%), w dalszej kolejności – usług (3,8%), budownictwa (2,9%), handlu detalicznego (1,1%), handlu hurtowego (1,1%).

W jednostkach z zakresu **przetwórstwa przemysłowego**, które nie sygnalizują braku utrudnień swojej działalności, najczęściej zgłaszanymi barierami są niedostateczny popyt na rynku krajowym (58% w kwietniu br., 62% przed rokiem) oraz niepewność ogólnej sytuacji gospodarczej (51% w kwietniu br., 57% w analogicznym miesiącu ub. r.). Bariery, której znaczenie spadło w skali roku w największym stopniu są niejasne i niespójne przepisy prawne (z 42% do 32%).

Największe trudności napotykane przez przedsiębiorstwa **budowlano-montażowe** zgłaszające bariery związane są z konkurencją na rynku (64% w kwietniu br., 58% przed rokiem) oraz kosztami zatrudnienia (56% w kwietniu br., 57% w analogicznym miesiącu ub. r.). W porównaniu z kwietniem 2014 r. w największym stopniu wzrosło znaczenie bariery związanej z wysokimi obciążeniami na rzecz budżetu (z 26% do 40%), natomiast spadło – bariery związanej z kosztami finansowej obsługi działalności (z 35% do 25%).

Podmioty prowadzące działalność w zakresie **handlu hurtowego** najczęściej wskazują trudności związane z konkurencją na rynku (barierę tę sygnalizuje 67% przedsiębiorstw w kwietniu br., 61% w analogicznym miesiącu ub. r.). Bariery, których znaczenie w ujęciu rocznym wzrosło najbardziej są trudności z uzyskaniem kredytu (z 8% do 20%), niejasne i niespójne przepisy prawne (z 39% do 45%) oraz konkurencja na rynku, a spadło – bariery związanych z wysokimi obciążeniami na rzecz budżetu (z 30% do 16%), wysokimi odsetkami bankowymi (z 16% do 8%), niedostatecznym popytem (z 52% do 46%) oraz kosztami zatrudnienia (z 47% do 41%).

Przedsiębiorcy prowadzący działalność z zakresu **handlu detalicznego** najbardziej odczuwają barierę związaną z kosztami zatrudnienia (barierę tę sygnalizuje w kwietniu br. 64% przedsiębiorstw, 66% w analogicznym miesiącu ub. r.) oraz konkurencją na rynku (62% w kwietniu br., 63% przed rokiem). Bariery, których znaczenie najbardziej wzrosło w ujęciu rocznym są niepewność ogólnej sytuacji gospodarczej (z 27% do 37%) i wysokie obciążenia na rzecz budżetu (z 42% do 48%).

Największe trudności wskazywane przez firmy **usługowe** zgłaszające bariery związane są z kosztami zatrudnienia (57% w kwietniu br., 62% przed rokiem) oraz wysokimi obciążeniami na rzecz budżetu (55% w kwietniu br., 54% przed rokiem). W skali roku w największym stopniu zmalało znaczenie barier związanych z trudnościami z uzyskaniem kredytu (z 10% do 4%), kosztami zatrudnienia oraz niepewnością ogólnej sytuacji gospodarczej (z 32% do 27%).

W **przetwórstwie przemysłowym** badaniem objęte są podmioty o liczbie pracujących 10 i więcej osób. W pozostałych badaniach (**budownictwo, handel hurtowy i detaliczny, usługi**) uczestniczą również podmioty o liczbie pracujących do 9 osób.

Przetwórstwo przemysłowe — sekcja C; **Budownictwo** — sekcja F; **Handel hurtowy** — dział 46; **Handel detaliczny** — działy 45 i 47
Usługi — sekcje: H – Transport i gospodarka magazynowa, I – Działalność związana z zakwaterowaniem i usługami gastronomicznymi, J – Informacja i komunikacja, K – Działalność finansowa i ubezpieczeniowa, L – Działalność związana z obsługą rynku nieruchomości, M – Działalność profesjonalna, naukowa i techniczna, N – Działalność w zakresie usług administrowania i działalność wspierająca, P – Edukacja, Q – Opieka zdrowotna i pomoc społeczna, R – Działalność związana z kulturą, rozrywką i rekreacją, S – Pozostała działalność usługowa

Opracowanie merytoryczne:
Departament Przedsiębiorstw
 Hanna Sękowska Tel. 22 608 36 51,
 Magdalena Świąćka Tel. 22 608 35 50,
 Olga Gaca Tel. 22 608 36 51,
 Hubert Stefaniak Tel. 22 608 35 50,
 Łukasz Gontarz Tel. 22 608 35 50.

Rzeczposzechnianie:
Rzecznik Prasowy Prezesa GUS
Artur Satora
 Tel: 22 608 3475, 22 608 3009
 e-mail: rzecznik@stat.gov.pl

Wyniki badania koniunktury w przemyśle, budownictwie, handlu i usługach można znaleźć na stronie GUS
http://stat.gov.pl/obszary-tematyczne/koniunktura/koniunktura/koniunktura-w-przemysle-budownictwie-handlu-i-uslugach-2000-2015_4.8.html
 Zeszyt Metodologiczny „Badanie koniunktury gospodarczej GUS”, 2015
http://stat.gov.pl/download/gfx/portalinformacyjny/pl/defaultaktualnosci/5516/5/6/1/badanie_koniunktury_gospodarczej_2015.pdf