



KONIUNKTURA GOSPODARCZA

w maju 2015 r.

**opinie formułowane przez jednostki, których siedziba znajduje się
w WOJEWÓDZTWIE ŚWIĘTOKRZYSKIM**

Przedsiębiorstwa z siedzibą w województwie świętokrzyskim ogólny klimat koniunktury w **przetwórstwie przemysłowym** oceniają w maju optymistycznie, podobnie jak w kwietniu. Opinie dotyczące portfela zamówień oraz produkcji są bardziej korzystne od zgłaszanych przed miesiącem. Odpowiednie prognozy są mniej optymistyczne od formułowanych w kwietniu. Diagnozy sytuacji finansowej są nieznacznie pesymistyczne, a przewidywania – korzystne, podobnie jak przed miesiącem. Planowany jest wzrost zatrudnienia, w skali podobnej do zapowiadanej w kwietniu. Przedsiębiorcy przewidują, że ceny wyrobów przemysłowych mogą nieznacznie spaść, w tempie zbliżonym do oczekiwanego przed miesiącem.

Ogólny klimat koniunktury w **budownictwie** oceniany jest w maju mniej negatywnie niż w kwietniu. Diagnozy portfela zamówień, produkcji budowlano-montażowej oraz sytuacji finansowej są mniej niekorzystne od zgłaszanych w ubiegłym miesiącu. Przewidywania dotyczące produkcji budowlano-montażowej są nieco mniej optymistyczne od prognoz z kwietnia, przy utrzymujących się korzystnych przewidywaniach w zakresie portfela zamówień i sytuacji finansowej. Wzrost zatrudnienia może być nieznaczny, mniejszy od planowanego przed miesiącem. Przedsiębiorcy przewidują, że ceny robót budowlano-montażowych będą spadać w tempie zbliżonym do oczekiwanego w kwietniu.

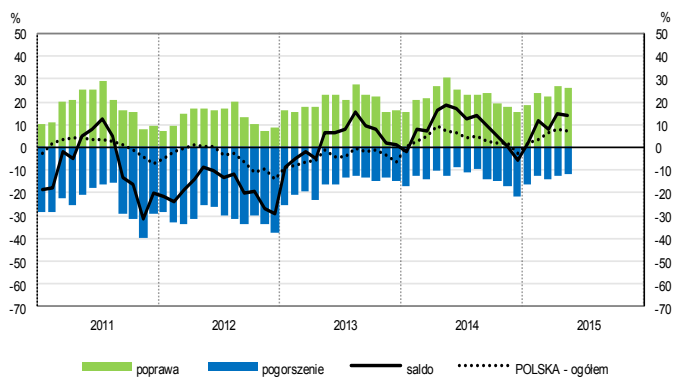
Oceny koniunktury w **handlu hurtowym** są pozytywne, zbliżone do opinii z kwietnia. Utrzymują się korzystne diagnozy i prognozy sprzedaży oraz przewidywania dotyczące sytuacji finansowej. Oceny sytuacji finansowej są mniej optymistyczne niż przed miesiącem. Możliwy jest niewielki wzrost zatrudnienia, mniejszy od planowanego w ubiegłym miesiącu. Przedsiębiorcy przewidują przyspieszenie dynamiki cen.

Ogólny klimat koniunktury w **handlu detalicznym** jest oceniany w maju mniej pesymistycznie niż przed miesiącem. Utrzymują się negatywne oceny sprzedaży oraz diagnozy i prognozy sytuacji finansowej. Przewidywania dotyczące sprzedaży są mniej niekorzystne od formułowanych w kwietniu. Planowane są dalsze redukcje zatrudnienia. Przedsiębiorcy przewidują niewielki spadek cen.

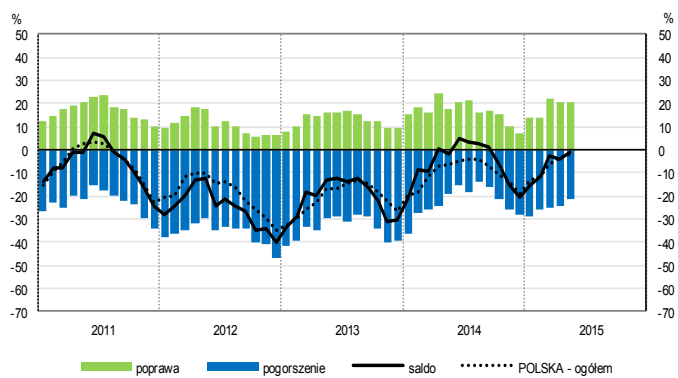
W maju kierujący jednostkami z sekcji **działalność związana z zakwaterowaniem i usługami gastronomicznymi** oceniają koniunkturę mniej korzystnie niż przed miesiącem i przed rokiem. Dyrektorzy podmiotów z sekcji **transport i gospodarka magazynowa** zgłaszają nieco mniej optymistyczne oceny koniunktury niż w kwietniu br., przy negatywnych opiniach z maja ub. r. Firmy z sekcji **informacja i komunikacja** oceniają koniunkturę mniej korzystnie niż przed miesiącem, ale podobnie jak przed rokiem.

OGÓLNY KLIMAT KONIUNKTURY WEDŁUG SEKCJI / DZIAŁÓW PKD

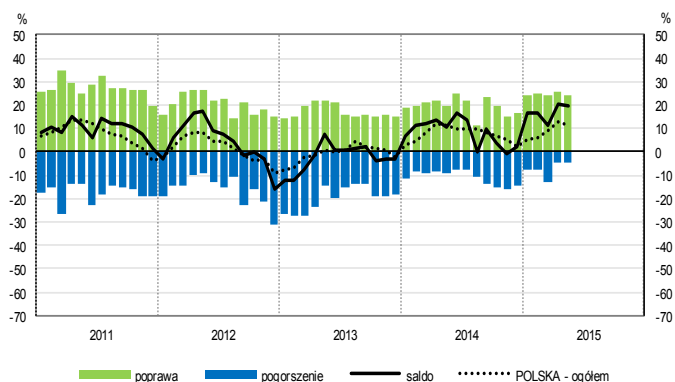
Przetwórstwo przemysłowe (sekcja C)



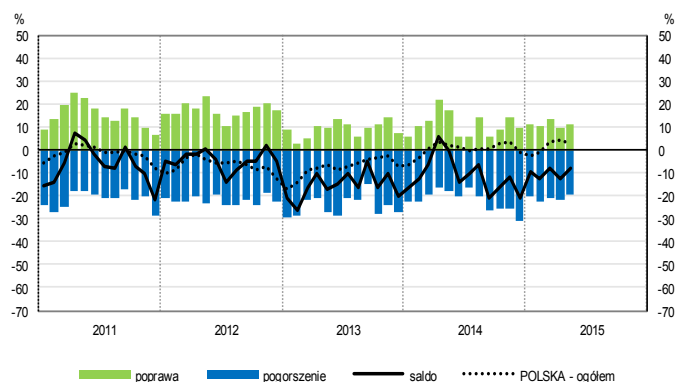
Budownictwo (sekcja F)



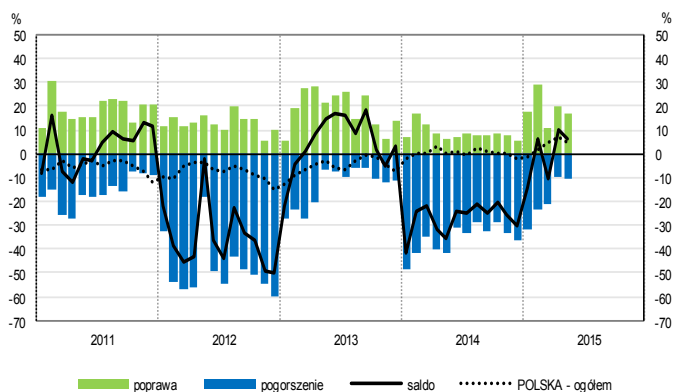
Handel hurtowy (dział 46)



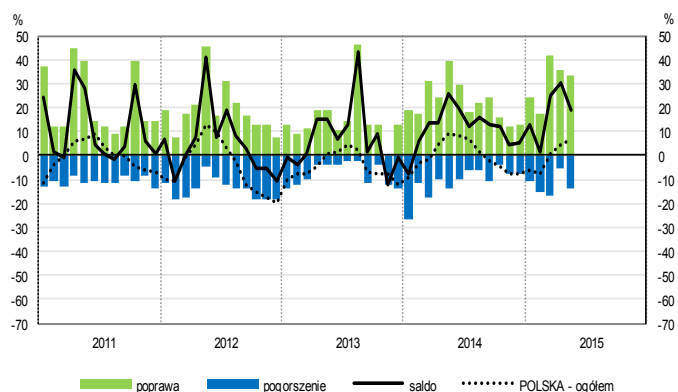
Handel detaliczny (działy 45+47)



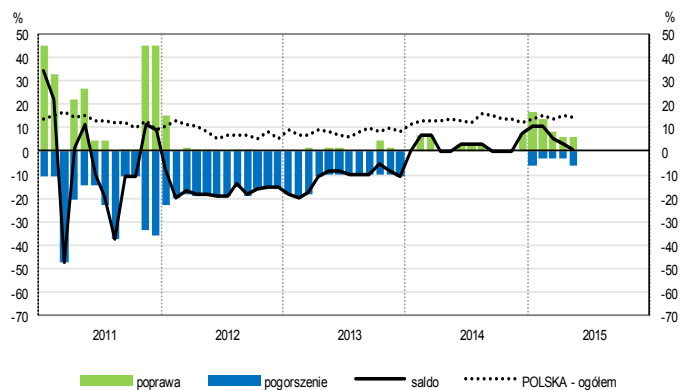
Transport i gospodarka magazynowa (sekcja H)



Zakwaterowanie i gastronomia (sekcja I)

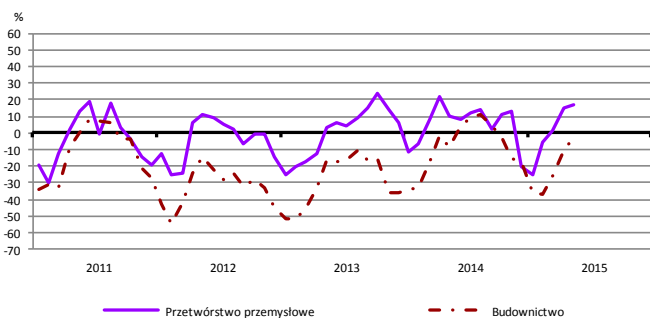


Informacja i komunikacja (sekcja J)

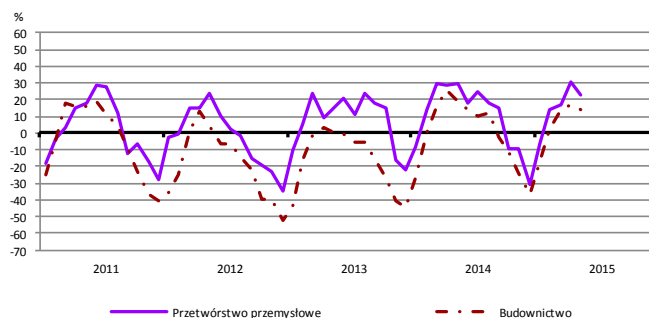


WYBRANE WSKAŹNIKI WEDŁUG SEKCJI / DZIAŁÓW PKD

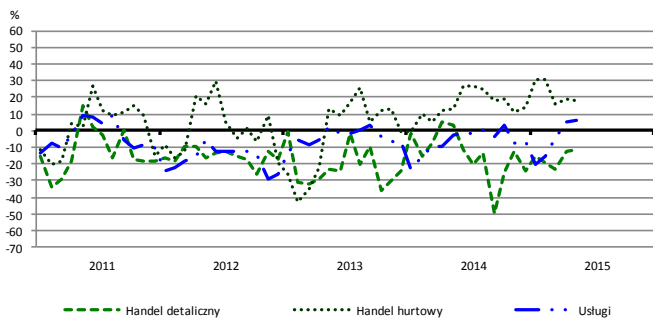
Bieżąca produkcja



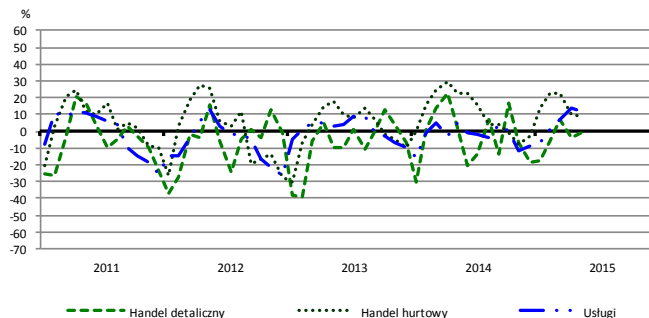
Przewidywana produkcja



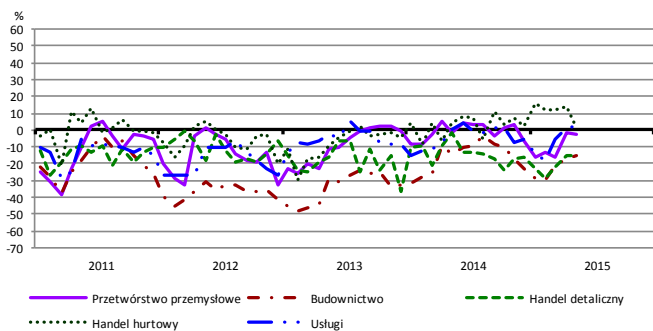
Bieżąca sprzedaż



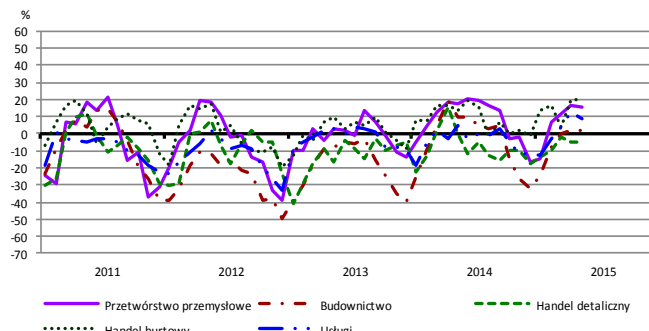
Przewidywana sprzedaż



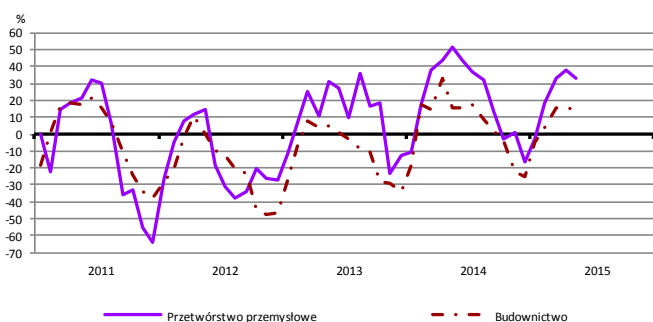
Bieżąca sytuacja finansowa



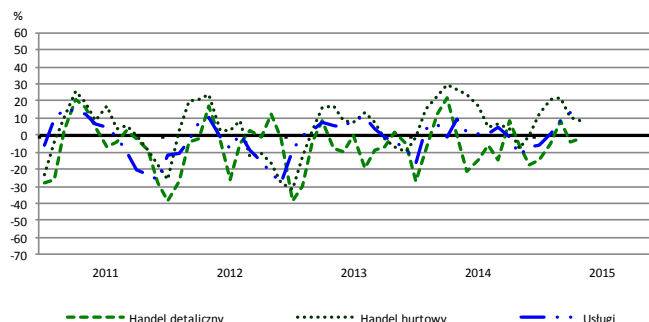
Przewidywana sytuacja finansowa



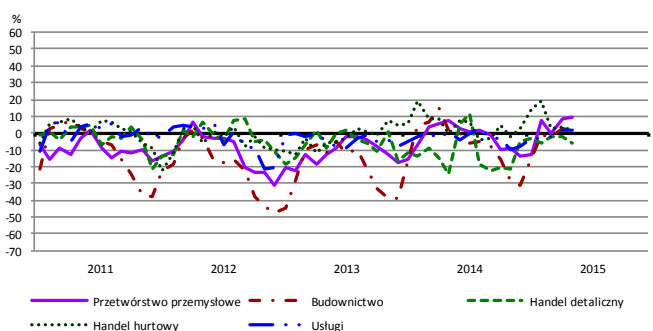
Przewidywany portfel zamówień na rynku krajowym



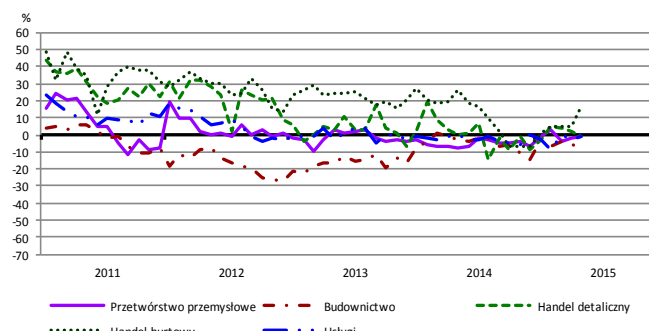
Przewidywany popyt



Przewidywane zatrudnienie

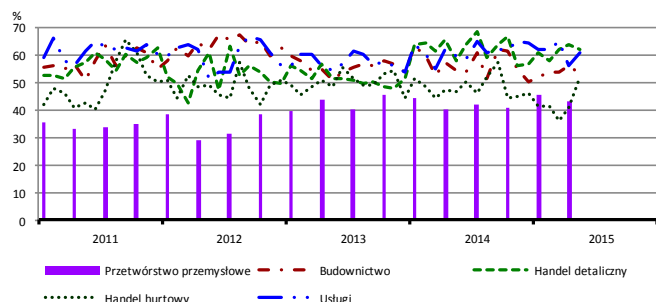


Przewidywane ceny

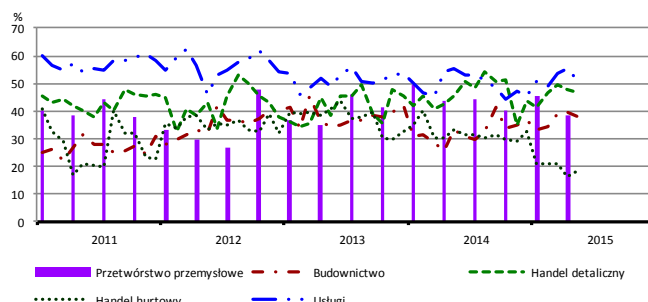


BARIERY DZIAŁALNOŚCI GOSPODARCZEJ

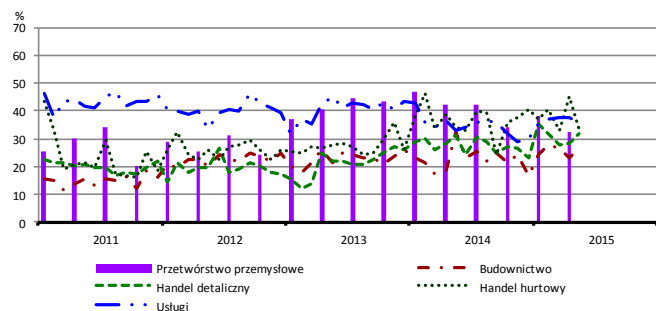
Koszty zatrudnienia



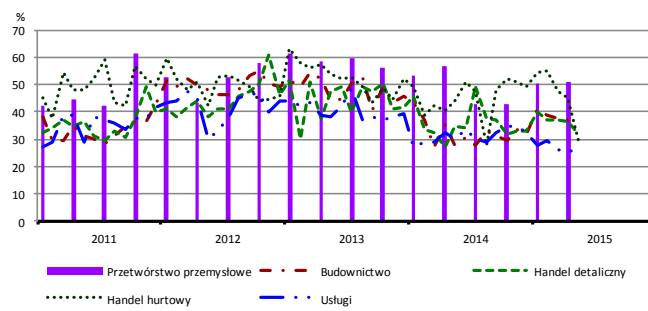
Wysokie obciążenia na rzecz budżetu



Niejasne i niespójne przepisy prawne



Niepewność ogólnej sytuacji gospodarczej



Największy odsetek przedsiębiorców **nieodczuwających żadnych barier w prowadzeniu bieżącej działalności gospodarczej** w maju br. jest odnotowany w jednostkach prowadzących działalność z zakresu handlu detalicznego (4,1%), w dalszej kolejności – budownictwa (4,0%), usług (3,9%), handlu hurtowego (1,1%).

Największe trudności napotymane przez przedsiębiorstwa **budowlano-montażowe** zgłaszające bariery związane są z konkurencją na rynku (55% w maju br., 57% przed rokiem) oraz kosztami zatrudnienia (53% w maju br., 55% w analogicznym miesiącu ub. r.). W porównaniu z majem 2014 r. w największym stopniu wzrosło znaczenie bariery związanej z niepewnością ogólnej sytuacji gospodarczej (z 28% do 37%), natomiast spadło – barier związanych z niejasnymi i niespójnymi przepisami prawnymi (z 33% do 27%) oraz kosztami finansowej obsługi działalności (z 35% do 29%).

Podmioty prowadzące działalność w zakresie **handlu hurtowego** najczęściej wskazują trudności związane z konkurencją na rynku (barierę tę sygnalizuje 52% przedsiębiorstw w maju br., 58% w analogicznym miesiącu ub. r.) oraz kosztami zatrudnienia (52% w maju br., 47% przed rokiem). Bariery, których znaczenie w ujęciu rocznym wzrosło najbardziej są trudności z uzyskaniem kredytu (z 7% do 19%) i koszty zatrudnienia, a spadło – barier związanych z niepewnością ogólnej sytuacji gospodarczej (z 44% do 29%), wysokimi obciążeniami na rzecz budżetu (z 33% do 18%), a także wysokimi odsetkami bankowymi (z 18% do 8%).

Przedsiębiorcy prowadzący działalność z zakresu **handlu detalicznego** najbardziej odczuwają barierę związaną z kosztami zatrudnienia (barierę tę sygnalizuje w maju br. 62% przedsiębiorstw, 58% w analogicznym miesiącu ub. r.) oraz konkurencją na rynku (60% w maju br., 71% przed rokiem – jest to bariera, której znaczenie w skali roku zmniejszyło się najbardziej).

Największe trudności wskazywane przez firmy **usługowe** zgłaszające bariery związane są z kosztami zatrudnienia (61% w maju br., 60% przed rokiem) oraz wysokimi obciążeniami na rzecz budżetu (51% w maju br., 55% przed rokiem). W skali roku w największym stopniu wzrosło znaczenie bariery związanej z niedostatecznym popytem (z 25% do 30%), a zmalała uciążliwość barier związanych z niepewnością ogólnej sytuacji gospodarczej (z 30% do 24%), konkurencją firm krajowych (z 46% do 41%) oraz wysokimi obciążeniami na rzecz budżetu.

W **przetwórstwie przemysłowym** badaniem objęte są podmioty o liczbie pracujących 10 i więcej osób. W pozostałych badaniach (**budownictwo, handel hurtowy i detaliczny, usługi**) uczestniczą również podmioty o liczbie pracujących do 9 osób.

Przetwórstwo przemysłowe — sekcja C; **Budownictwo** — sekcja F; **Handel hurtowy** — dział 46; **Handel detaliczny** — działy 45 i 47
Usługi — sekcje: H – Transport i gospodarka magazynowa, I – Działalność związana z zakwaterowaniem i usługami gastronomicznymi, J – Informacja i komunikacja, K – Działalność finansowa i ubezpieczeniowa, L – Działalność związana z obsługą rynku nieruchomości, M – Działalność profesjonalna, naukowa i techniczna, N – Działalność w zakresie usług administrowania i działalność wspierająca, P – Edukacja, Q – Opieka zdrowotna i pomoc społeczna, R – Działalność związana z kulturą, rozrywką i rekreacją, S – Pozostała działalność usługowa

Opracowanie merytoryczne:
Departament Przedsiębiorstw
 Hanna Sękowska Tel. 22 608 36 51,
 Magdalena Świącka Tel. 22 608 35 50,
 Olga Gaca Tel. 22 608 36 51,
 Hubert Stefaniak Tel. 22 608 35 50,
 Łukasz Gontarz Tel. 22 608 35 50.

Rozpowszechnianie:
Rzecznik Prasowy Prezesa GUS
Artur Satora
 Tel: 22 608 3475, 22 608 3009
 e-mail: rzecznik@stat.gov.pl

Wyniki badania koniunktury w przemyśle, budownictwie, handlu i usługach można znaleźć na stronie GUS
<http://stat.gov.pl/obszary-tematyczne/koniunktura/koniunktura/koniunktura-w-przemysle-budownictwie-handlu-i-uslugach-2000-2015.4.8.html>
 Zeszyt Metodologiczny „Badanie koniunktury gospodarczej GUS”, 2015
http://stat.gov.pl/download/gfx/portalinformacyjny/pl/defaultaktualnosci/5516/5/6/1/badanie_koniunktury_gospodarczej_2015.pdf