



## KONIUNKTURA GOSPODARCZA

w czerwcu 2015 r.

**opinie formułowane przez jednostki, których siedziba znajduje się  
w WOJEWÓDZTWIE ŚWIĘTOKRZYSKIM**

Przedsiębiorstwa z siedzibą w województwie świętokrzyskim ogólny klimat koniunktury w **przetwórstwie przemysłowym** oceniają w czerwcu bardziej optymistycznie niż w maju. Opinie dotyczące portfela zamówień oraz produkcji są korzystne, zbliżone do zgłaszanych przed miesiącem. Sytuacja finansowa oceniana jest pozytywnie. Odpowiednie prognozy są bardziej optymistyczne od formułowanych w maju. Planowany jest wzrost zatrudnienia, większy od zapowiadanego przed miesiącem. Przedsiębiorcy przewidują, że ceny wyrobów przemysłowych mogą spadać szybciej niż oczekiwano w maju.

Ogólny klimat koniunktury w **budownictwie** oceniany jest w czerwcu nieznacznie korzystnie, lepiej niż w ubiegłym miesiącu. Diagnozy portfela zamówień są pozytywne. Utrzymują się negatywne oceny produkcji budowlano-montażowej. Sytuacja finansowa oceniana jest mniej niekorzystnie niż w maju. Przewidywania dotyczące portfela zamówień oraz produkcji budowlano-montażowej są mniej optymistyczne od prognoz z ubiegłego miesiąca. Przewidywania w zakresie sytuacji finansowej są nieco bardziej korzystne od formułowanych w maju. W najbliższych trzech miesiącach spodziewane są niewielkie redukcje zatrudnienia. Przedsiębiorcy przewidują, że ceny robót budowlano-montażowych będą spadać nieznacznie wolniej niż oczekiwano w maju.

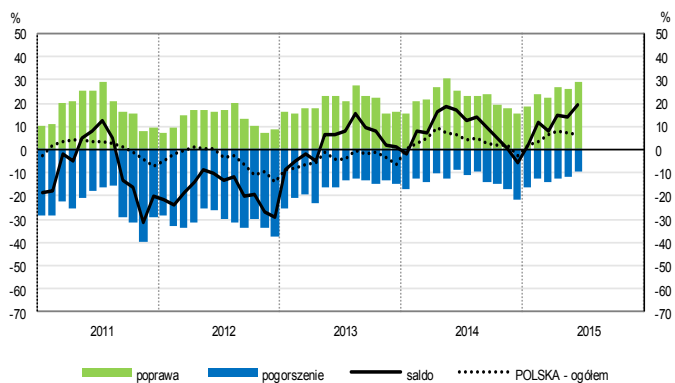
Oceny koniunktury w **handlu hurtowym** są negatywne, po korzystnych opiniach w maju. Bieżąca sprzedaż rośnie, ale znacznie wolniej niż przed miesiącem. Odpowiednie przewidywania oraz diagnozy i prognozy sytuacji finansowej są pesymistyczne, gorsze od zgłaszanych w maju. Możliwe są redukcje zatrudnienia, wobec niewielkiego wzrostu planowanego w ubiegłym miesiącu. Przedsiębiorcy przewidują spowolnienie dynamiki cen.

Ogólny klimat koniunktury w **handlu detalicznym** jest oceniany w czerwcu mniej pesymistycznie niż przed miesiącem. Diagnozy i prognozy sprzedaży są nieco bardziej niekorzystne od zgłaszanych w maju. Utrzymują się negatywne oceny sytuacji finansowej. Poprawiają się, mimo to nadal pesymistyczne, przewidywania w tym zakresie. Planowane są redukcje zatrudnienia, na poziomie zbliżonym do zapowiadanego miesiąc wcześniej. Przedsiębiorcy przewidują niewielki spadek cen.

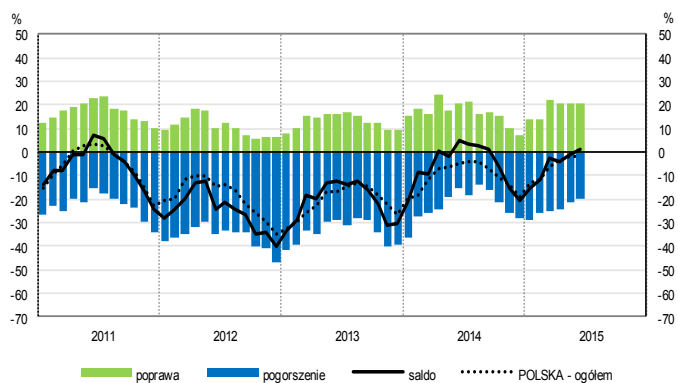
W czerwcu kierujący jednostkami z sekcji **działalność związana z zakwaterowaniem i usługami gastronomicznymi** oceniają koniunkturę mniej korzystnie niż przed miesiącem i przed rokiem. Dyrektorzy podmiotów z sekcji **informacja i komunikacja** zgłaszają nieco mniej optymistyczne oceny koniunktury niż w czerwcu ub. r., zbliżone do opinii z maja br. Firmy z sekcji **transport i gospodarka magazynowa** oceniają koniunkturę lepiej niż przed rokiem, ale gorzej niż w ubiegłym miesiącu.

# OGÓLNY KLIMAT KONIUNKTURY WEDŁUG SEKCJI / DZIAŁÓW PKD

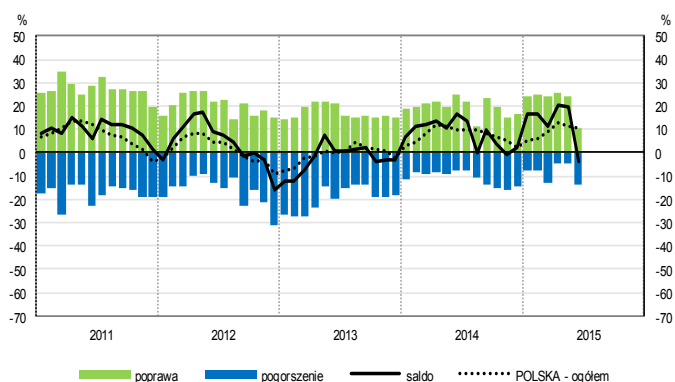
## Przetwórstwo przemysłowe (sekcja C)



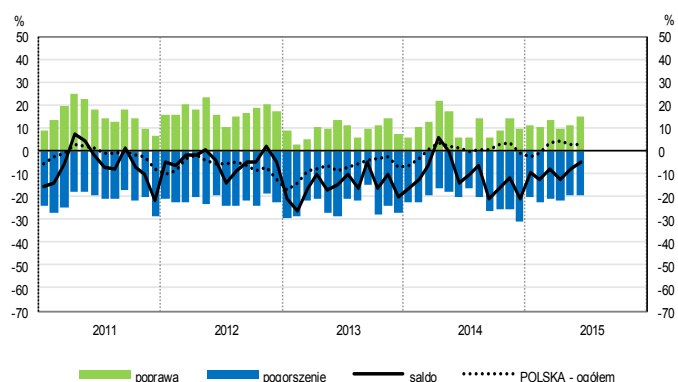
## Budownictwo (sekcja F)



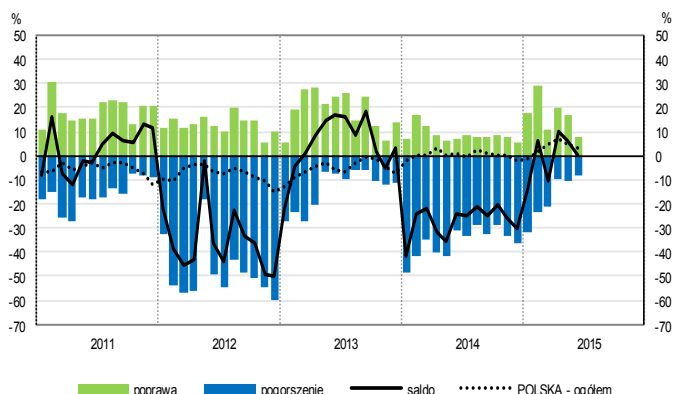
## Handel hurtowy (dział 46)



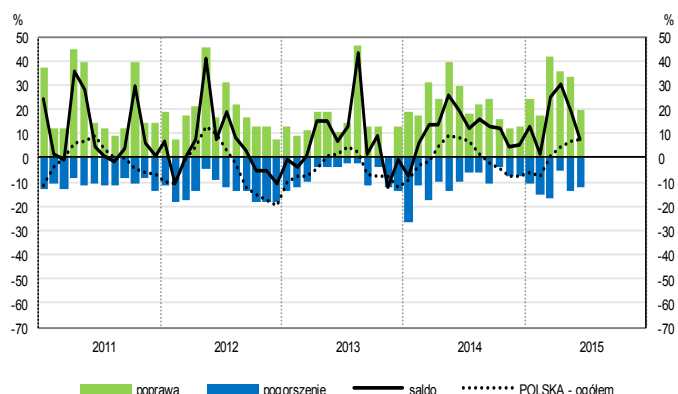
## Handel detaliczny (działy 45+47)



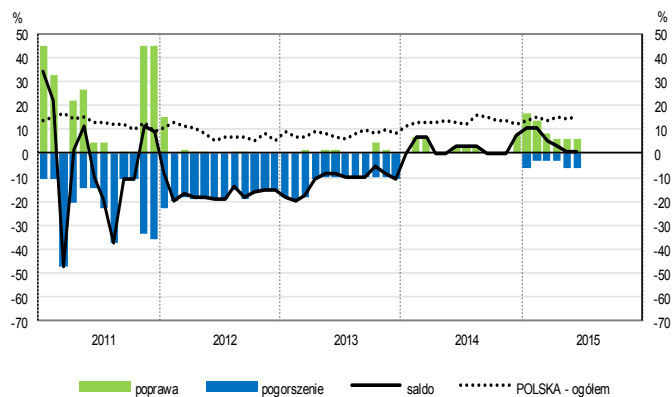
## Transport i gospodarka magazynowa (sekcja H)



## Zakwaterowanie i gastronomia (sekcja I)

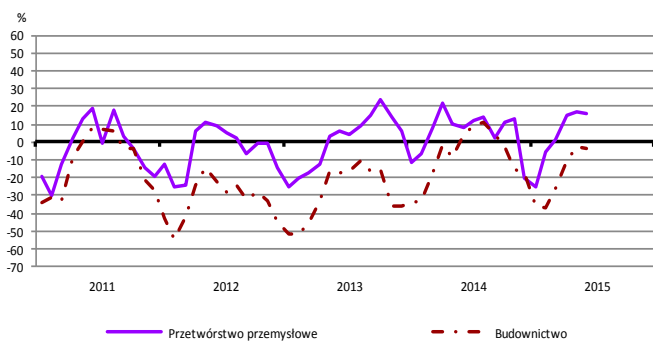


## Informacja i komunikacja (sekcja J)

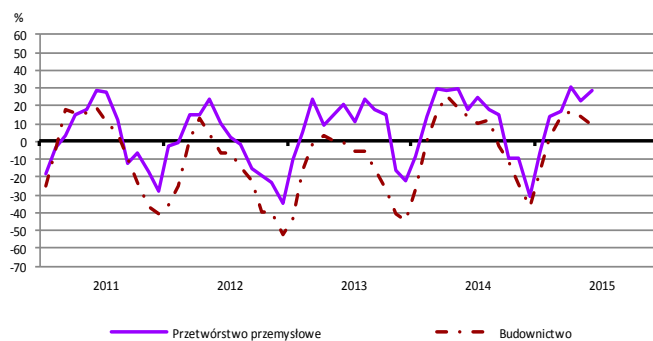


# WYBRANE WSKAŹNIKI WEDŁUG SEKCJI / DZIAŁÓW PKD

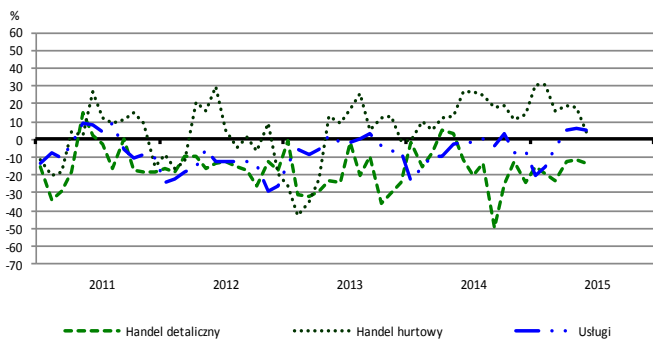
## Bieżąca produkcja



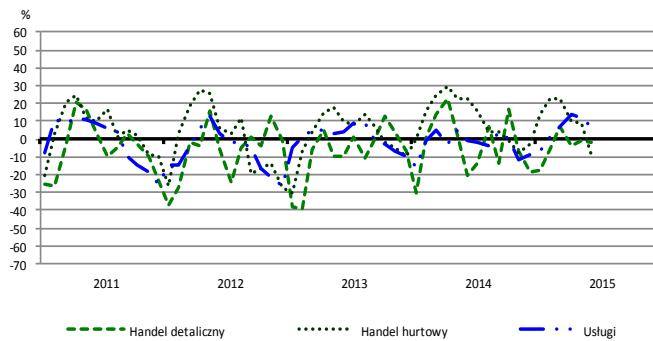
## Przewidywana produkcja



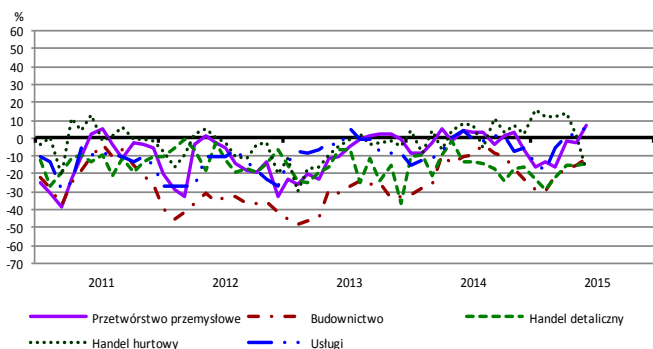
## Bieżąca sprzedaż



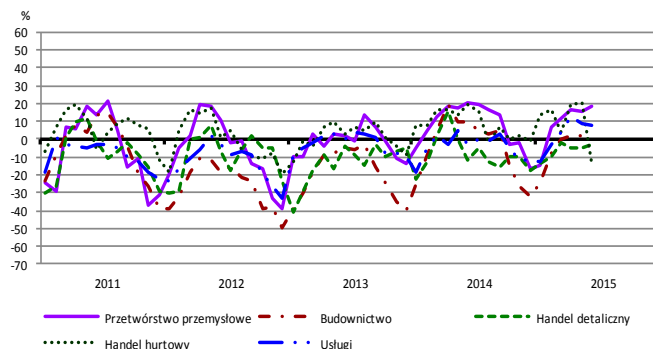
## Przewidywana sprzedaż



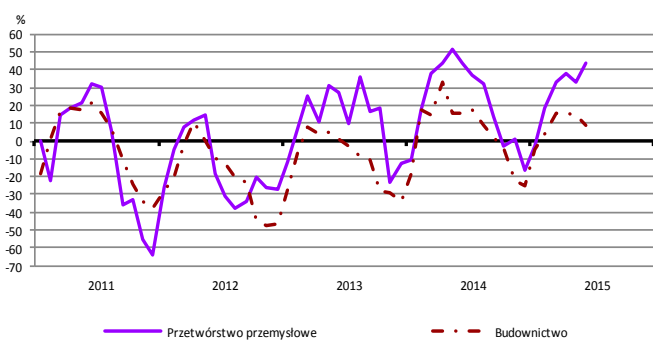
## Bieżąca sytuacja finansowa



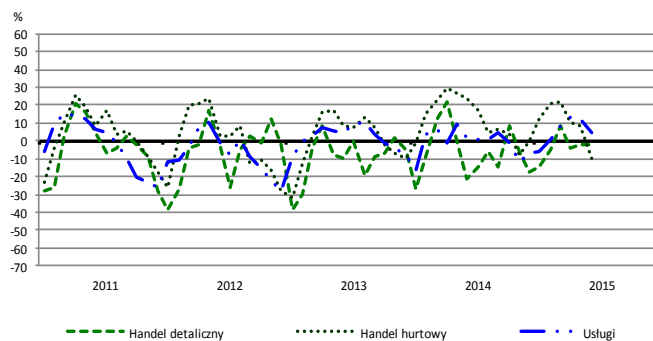
## Przewidywana sytuacja finansowa



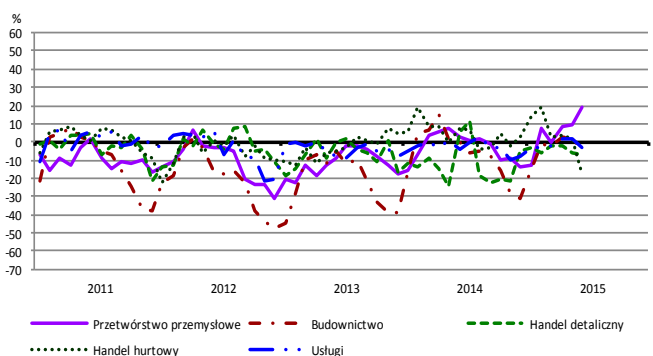
## Przewidywany portfel zamówień na rynku krajowym



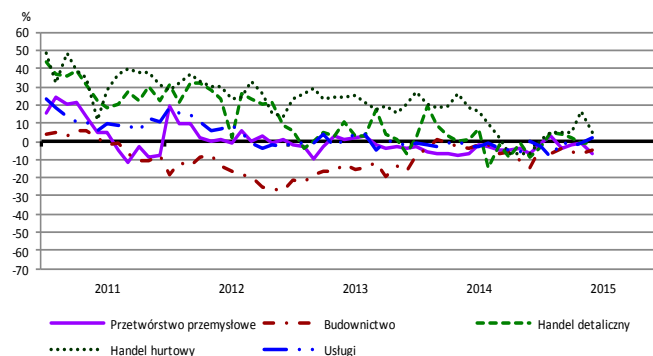
## Przewidywany popyt



## Przewidywane zatrudnienie

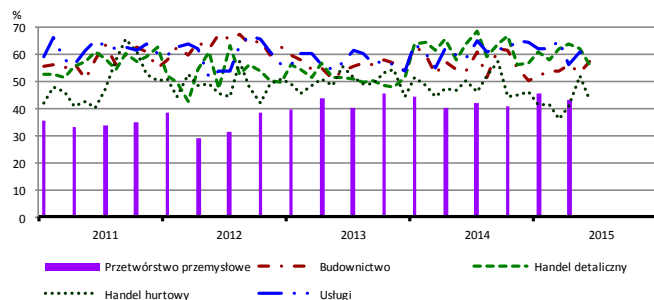


## Przewidywane ceny

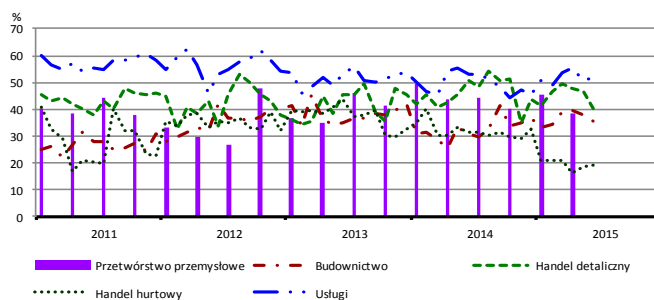


# BARIERY DZIAŁALNOŚCI GOSPODARCZEJ

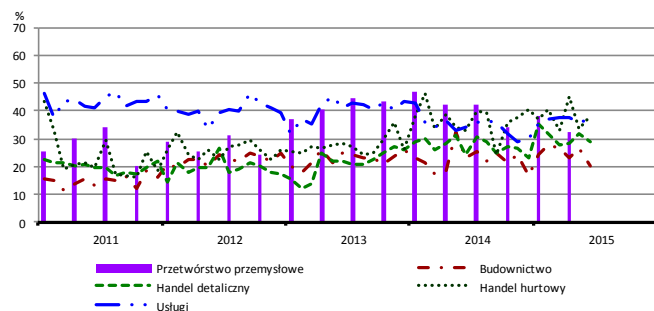
## Koszty zatrudnienia



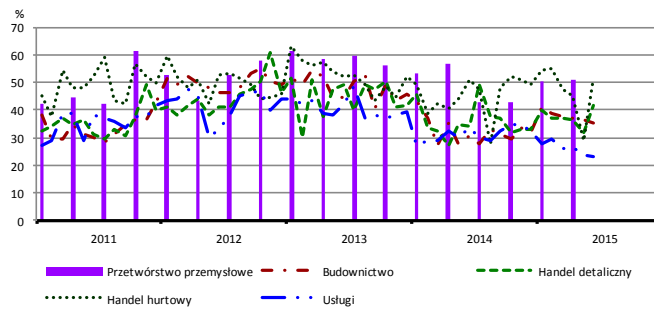
## Wysokie obciążenia na rzecz budżetu



## Niejasne i niespójne przepisy prawne



## Niepewność ogólnej sytuacji gospodarczej



Największy odsetek przedsiębiorców **nieodczuwających żadnych barier w prowadzeniu bieżącej działalności gospodarczej** w czerwcu br. jest odnotowany w jednostkach prowadzących działalność z zakresu usług (5,8%), w dalszej kolejności – handlu detalicznego (4,2%), budownictwa (3,0%), handlu hurtowego (0,9%).

Największe trudności napotymane przez przedsiębiorstwa **budowlano-montażowe** zgłaszające bariery związane są z konkurencją na rynku (60% w czerwcu br., 55% w analogicznym miesiącu ub. r. – jest to bariera, której znaczenie w skali roku wzrosło w największym stopniu) oraz kosztami zatrudnienia (58% w czerwcu br., 54% przed rokiem). W podobnym stopniu, jak konkurencja na rynku, wzrosło również znaczenie barier związanych z niepewnością ogólnej sytuacji gospodarczej oraz wysokimi obciążeniami na rzecz budżetu (w obu przypadkach z 31% do 36%). W porównaniu z czerwcem 2014 r. w największym stopniu spadło znaczenie bariery związanej z kosztami materiałów (z 33% do 23%).

Podmioty prowadzące działalność w zakresie **handlu hurtowego** najczęściej wskazują trudności związane z konkurencją na rynku (barierę tę sygnalizuje 62% przedsiębiorstw w czerwcu br., 64% w analogicznym miesiącu ub. r.). Barierami, których znaczenie w ujęciu rocznym wzrosło najbardziej są niedostateczny popyt (z 38% do 54%) oraz niejasne i niespójne przepisy prawne (z 33% do 38%), a spadło – barier związanych z wysokimi obciążeniami na rzecz budżetu (z 32% do 19%), wysokimi odsetkami bankowymi (z 17% do 7%), a także kosztami zatrudnienia (z 50% do 43%).

Przedsiębiorcy prowadzący działalność z zakresu **handlu detalicznego** najbardziej odczuwają trudności związane z konkurencją na rynku (barierę tę sygnalizuje w czerwcu br. 65% przedsiębiorstw, 69% w analogicznym miesiącu ub. r.) oraz kosztami zatrudnienia (57% w czerwcu br., 64% przed rokiem). Barierami, których znaczenie w ujęciu rocznym wzrosło w największym stopniu są niepewność ogólnej sytuacji gospodarczej (z 34% do 42%), a także niejasne i niespójne przepisy prawne (z 24% do 29%), a spadło – barier związanych z wysokimi odsetkami bankowymi (z 26% do 15%), wysokimi obciążeniami na rzecz budżetu (z 51% do 40%) i kosztami zatrudnienia.

Największe trudności wskazywane przez firmy **usługowe** zgłaszające bariery związane są z kosztami zatrudnienia (60% w czerwcu br., 59% przed rokiem) oraz wysokimi obciążeniami na rzecz budżetu (52% w czerwcu br., 53% przed rokiem). W skali roku w największym stopniu zmalała uciążliwość barier związanych z niepewnością ogólnej sytuacji gospodarczej (z 34% do 23%) oraz z konkurencją firm krajowych (z 46% do 37%).

W **przetwórstwie przemysłowym** badaniem objęte są podmioty o liczbie pracujących 10 i więcej osób. W pozostałych badaniach (**budownictwo, handel hurtowy i detaliczny, usługi**) uczestniczą również podmioty o liczbie pracujących do 9 osób.

**Przetwórstwo przemysłowe** — sekcja C; **Budownictwo** — sekcja F; **Handel hurtowy** — dział 46; **Handel detaliczny** — działy 45 i 47  
**Usługi** — sekcje: H – Transport i gospodarka magazynowa, I – Działalność związana z zakwaterowaniem i usługami gastronomicznymi, J – Informacja i komunikacja, K – Działalność finansowa i ubezpieczeniowa, L – Działalność związana z obsługą rynku nieruchomości, M – Działalność profesjonalna, naukowa i techniczna, N – Działalność w zakresie usług administrowania i działalność wspierająca, P – Edukacja, Q – Opieka zdrowotna i pomoc społeczna, R – Działalność związana z kulturą, rozrywką i rekreacją, S – Pozostała działalność usługowa

Opracowanie merytoryczne:  
**Departament Przedsiębiorstw**  
Hanna Sękowska Tel. 22 608 36 51,  
Magdalena Świącka Tel. 22 608 35 50,  
Olga Gaca Tel. 22 608 36 51,  
Hubert Stefaniak Tel. 22 608 35 50,  
Łukasz Gontarz Tel. 22 608 35 50.

Rozpowszechnianie:  
**Rzecznik Prasowy Prezesa GUS**  
**Artur Satora**  
Tel: 22 608 3475, 22 608 3009  
e-mail: [rzecznik@stat.gov.pl](mailto:rzecznik@stat.gov.pl)

Wyniki badania koniunktury w przemyśle, budownictwie, handlu i usługach można znaleźć na stronie GUS  
<http://stat.gov.pl/obszary-tematyczne/koniunktura/koniunktura/koniunktura-w-przemysle-budownictwie-handlu-i-uslugach-2000-2015.4.8.html>  
Zeszyt Metodologiczny „Badanie koniunktury gospodarczej GUS”, 2015  
[http://stat.gov.pl/download/gfx/portalinformacyjny/pl/defaultaktualnosci/5516/5/6/1/badanie\\_koniunktury\\_gospodarczej\\_2015.pdf](http://stat.gov.pl/download/gfx/portalinformacyjny/pl/defaultaktualnosci/5516/5/6/1/badanie_koniunktury_gospodarczej_2015.pdf)