



KONIUNKTURA GOSPODARCZA

w lipcu 2015 r.

opinie formułowane przez jednostki, których siedziba znajduje się
w WOJEWÓDZTWIE ŚWIĘTOKRZYSKIM

Przedsiębiorstwa z siedzibą w województwie świętokrzyskim ogólny klimat koniunktury w **przetwórstwie przemysłowym** oceniają w lipcu mniej korzystnie niż w czerwcu. Utrzymuje się wzrost bieżącego portfela zamówień. Wzrost produkcji jest wolniejszy niż w czerwcu. Pozytywne oceny sytuacji finansowej są zbliżone do zgłaszanych w ubiegłym miesiącu. Odpowiednie prognozy są mniej optymistyczne od formułowanych w czerwcu. Planowany jest wzrost zatrudnienia, ale mniejszy od zapowiadanego przed miesiącem. Przedsiębiorcy przewidują, że ceny wyrobów przemysłowych mogą spadać w tempie zbliżonym do prognozowanego w czerwcu.

Ogólny klimat koniunktury w **budownictwie** kształtuje się na poziomie zbliżonym do odnotowanego w czerwcu. Utrzymują się pozytywne oceny portfela zamówień oraz negatywne – produkcji budowlano-montażowej. Bieżąca sytuacja finansowa oceniana jest mniej pesymistycznie niż przed miesiącem. Odpowiednie prognozy są mniej optymistyczne od formułowanych w czerwcu. Skala spadku zatrudnienia może być niewielka, mniejsza od planowanej przed miesiącem. Przedsiębiorcy przewidują, że ceny robót budowlano-montażowych będą spadać w stopniu zbliżonym do oczekiwanego w czerwcu.

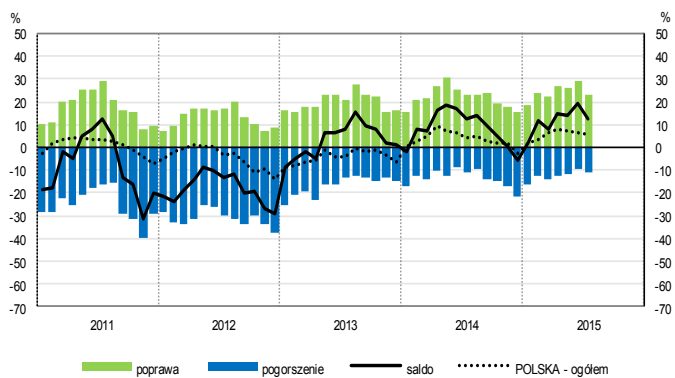
Oceny koniunktury w **handlu hurtowym** są pozytywne, po niekorzystnych opiniach w czerwcu. Bieżąca sprzedaż rośnie znacznie szybciej niż przed miesiącem. Poprawiają się, mimo to nadal pesymistyczne, oceny sytuacji finansowej. Odpowiednie przewidywania są nieznacznie optymistyczne, lepsze od zgłaszanych w czerwcu. Możliwe są redukcje zatrudnienia, choć nieco mniejsze od planowanych w ubiegłym miesiącu. Przedsiębiorcy przewidują spowolnienie dynamiki cen.

Ogólny klimat koniunktury w **handlu detalicznym** jest oceniany w lipcu pesymistycznie, podobnie jak przed miesiącem. Spada bieżąca sprzedaż, w najbliższych trzech miesiącach może nie ulec ona zmianie. Utrzymują się negatywne diagnozy sytuacji finansowej. Odpowiednie prognozy są nieco bardziej niekorzystne od formułowanych w czerwcu. Planowany jest niewielki wzrost zatrudnienia. Przedsiębiorcy przewidują dalszy spadek cen.

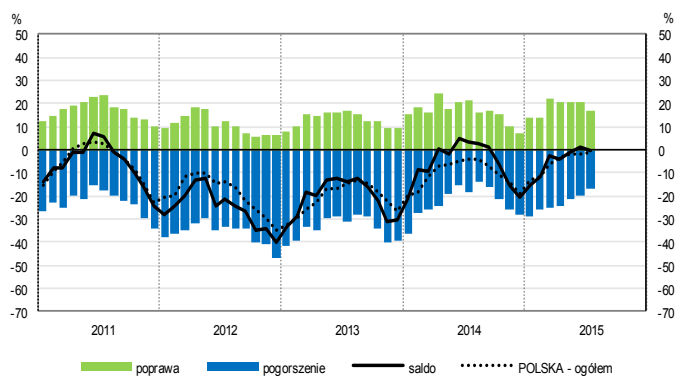
W lipcu kierujący jednostkami z sekcji **działalność związana z zakwaterowaniem i usługami gastronomicznymi** oceniają koniunkturę bardziej korzystnie niż przed miesiącem, ale nieco gorzej niż przed rokiem. Oceny koniunktury zgłaszane przez dyrektorów podmiotów z sekcji **informacja i komunikacja** są optymistyczne, zbliżone do formułowanych w lipcu ub. r. i lepsze od notowanych w czerwcu br. Firmy z sekcji **transport i gospodarka magazynowa** oceniają koniunkturę nieznacznie pozytywnie, podobnie jak przed miesiącem i lepiej od negatywnych opinii sprzed roku.

OGÓLNY KLIMAT KONIUNKTURY WEDŁUG SEKCJI / DZIAŁÓW PKD

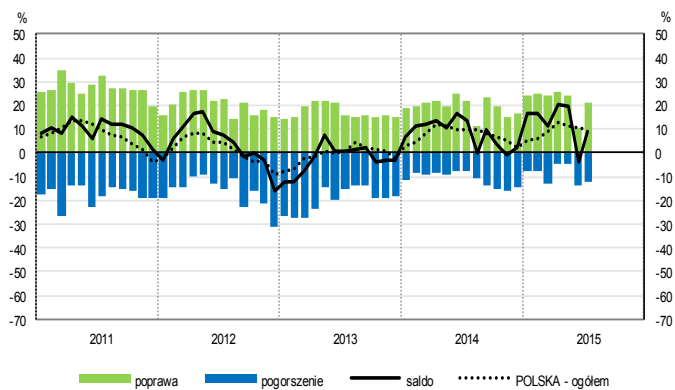
Przetwórstwo przemysłowe (sekcja C)



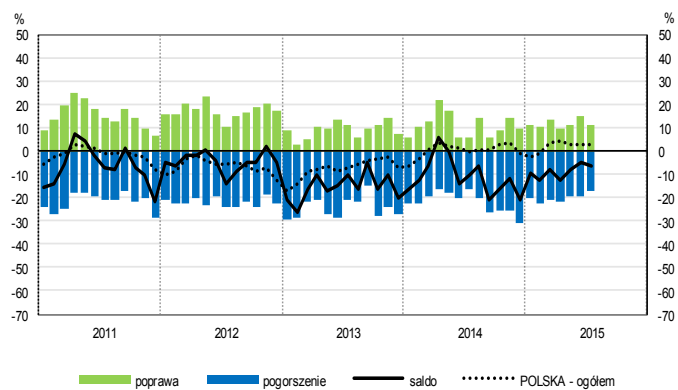
Budownictwo (sekcja F)



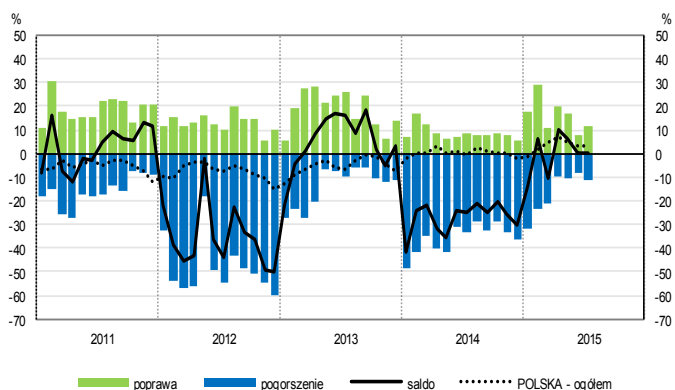
Handel hurtowy (dział 46)



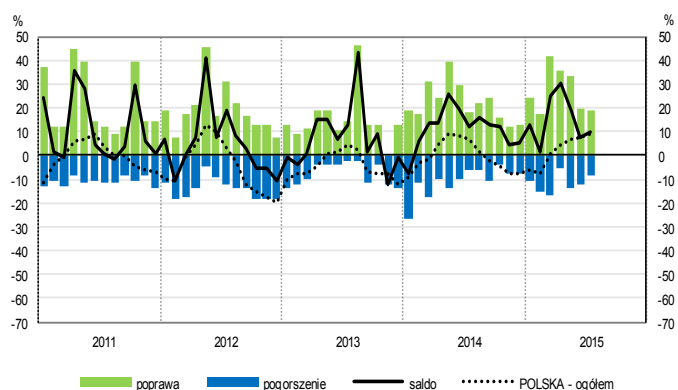
Handel detaliczny (działy 45+47)



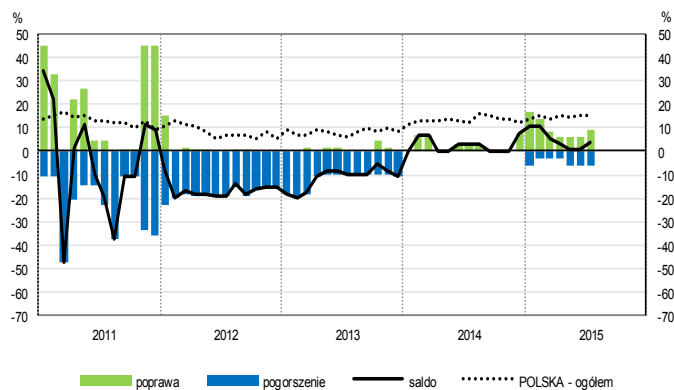
Transport i gospodarka magazynowa (sekcja H)



Zakwaterowanie i gastronomia (sekcja I)

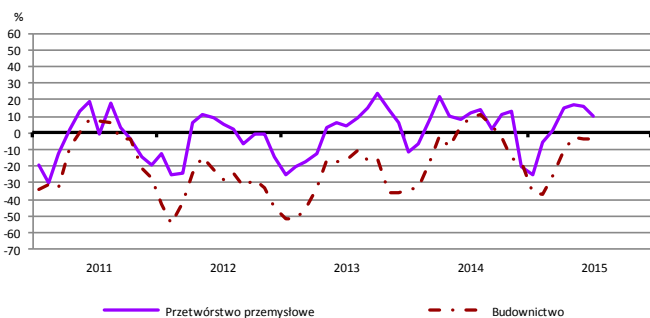


Informacja i komunikacja (sekcja J)

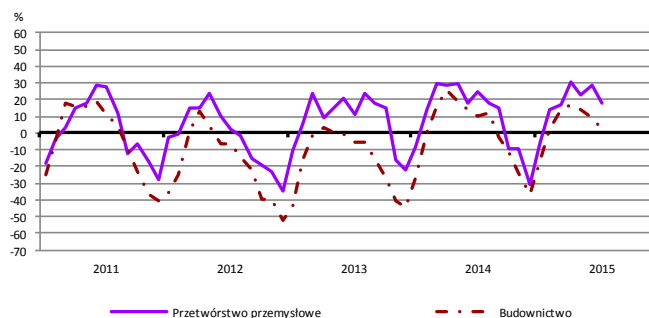


WYBRANE WSKAŹNIKI WEDŁUG SEKCJI / DZIAŁÓW PKD

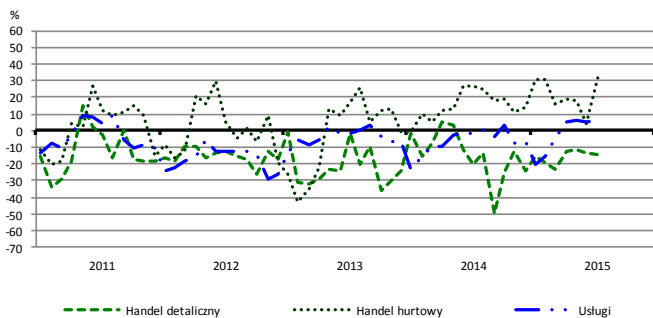
Bieżąca produkcja



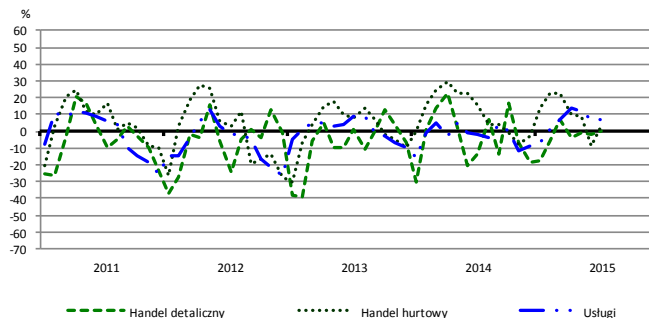
Przewidywana produkcja



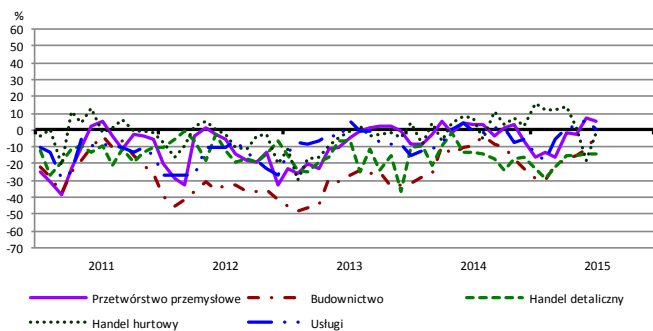
Bieżąca sprzedaż



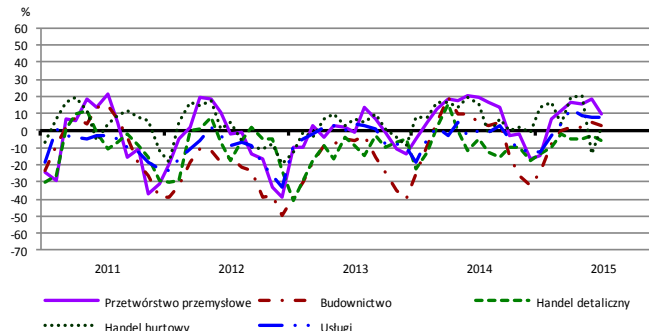
Przewidywana sprzedaż



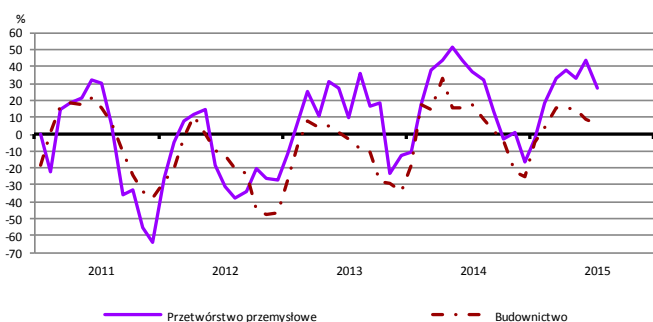
Bieżąca sytuacja finansowa



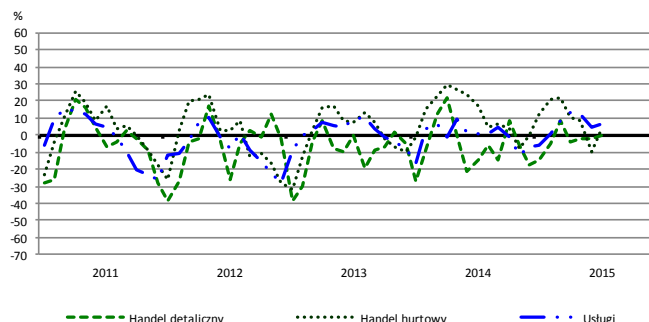
Przewidywana sytuacja finansowa



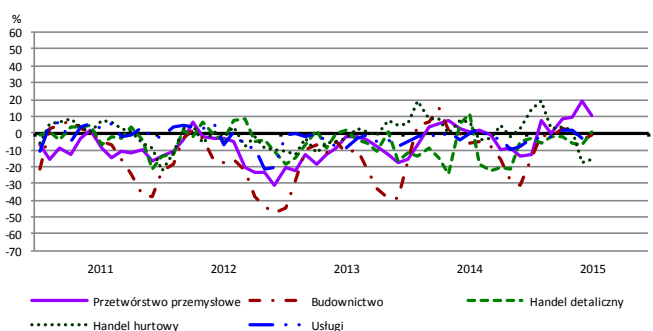
Przewidywany portfel zamówień na rynku krajowym



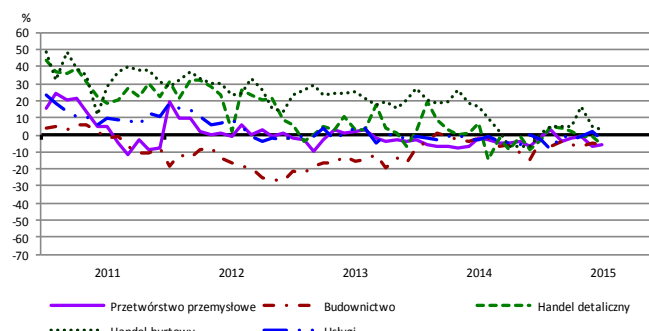
Przewidywany popyt



Przewidywane zatrudnienie

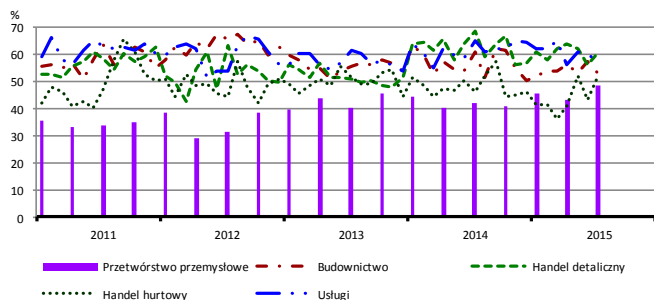


Przewidywane ceny

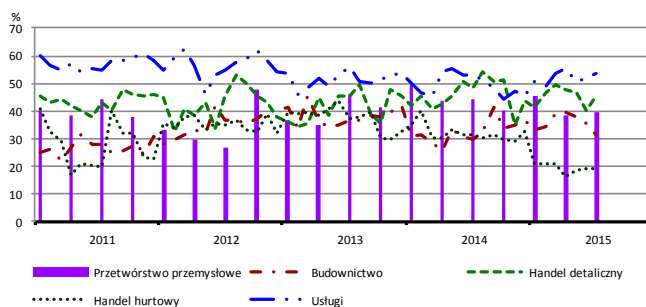


BARIERY DZIAŁALNOŚCI GOSPODARCZEJ

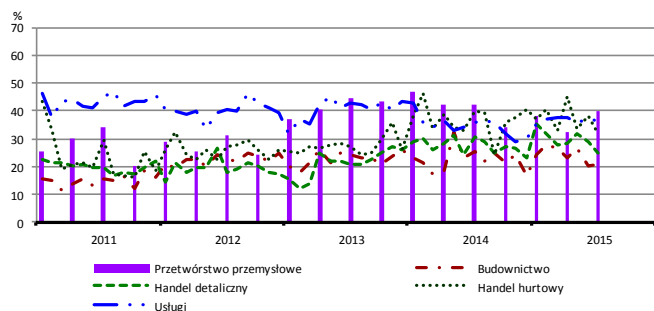
Koszty zatrudnienia



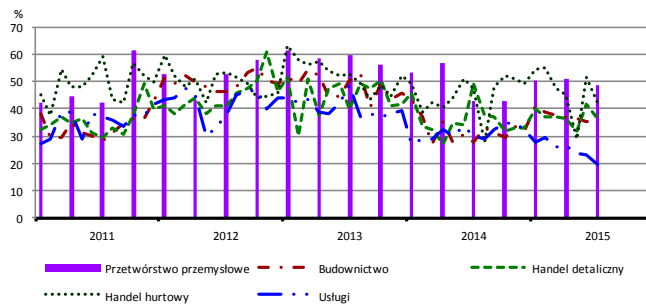
Wysokie obciążenia na rzecz budżetu



Niejasne i niespójne przepisy prawne



Niepewność ogólnej sytuacji gospodarczej



Największy odsetek przedsiębiorców **nieodczuwających żadnych barier w prowadzeniu bieżącej działalności gospodarczej** w lipcu br. jest odnotowany w jednostkach prowadzących działalność z zakresu usług (6,6%), w dalszej kolejności – handlu detalicznego (4,0%), budownictwa (3,0%), przetwórstwa przemysłowego (2,3%), handlu hurtowego (1,1%).

W jednostkach z zakresu **przetwórstwa przemysłowego**, które nie zgłaszają braku utrudnień swojej działalności, najczęściej wskazywanymi barierami są niedostateczny popyt na rynku krajowym (54% w lipcu br., 60% przed rokiem – jest to bariera, której znaczenie w skali roku spadło w największym stopniu), niepewność ogólnej sytuacji gospodarczej (49% w lipcu br., 43% w analogicznym miesiącu ub. r.) oraz koszty zatrudnienia (49% w lipcu br., 42% przed rokiem). Barierą, której znaczenie wzrosło w skali roku w największym stopniu jest niedobór wykwalifikowanych pracowników (z 16% do 24%).

Największe trudności napotykane przez przedsiębiorstwa **budowlano-montażowe** zgłaszające bariery związane są z konkurencją na rynku (61% w lipcu br., 63% przed rokiem) oraz kosztami zatrudnienia (53% w lipcu br., 61% w analogicznym miesiącu ub. r. – jest to bariera, której znaczenie w skali roku spadło w istotnym stopniu). W podobnym stopniu, jak koszty zatrudnienia, spadło również znaczenie barier związanych z trudnościami z uzyskaniem kredytu (z 21% do 12%) oraz kosztami materiałów (z 35% do 27%). W skali roku w największym stopniu wzrosło znaczenie barier związanych z niedostatecznym popytem (z 29% do 39%) oraz niepewnością ogólnej sytuacji gospodarczej (z 28% do 36%).

Podmioty prowadzące działalność w zakresie **handlu hurtowego** najczęściej wskazują trudności związane z konkurencją na rynku (barierę tę sygnalizuje 53% przedsiębiorstw w lipcu br., 67% w analogicznym miesiącu ub. r.) oraz kosztami zatrudnienia (53% w lipcu br., 46% przed rokiem). Barierami, których znaczenie w ujęciu rocznym wzrosło najbardziej są niedostateczny popyt (z 37% do 46%) i koszty zatrudnienia, a spadło – barier związanych z konkurencją na rynku, wysokimi obciążeniami na rzecz budżetu (z 31% do 19%), a także wysokimi odsetkami bankowymi (z 17% do 9%).

Przedsiębiorcy prowadzący działalność z zakresu **handlu detalicznego** najbardziej odczuwają trudności związane z konkurencją na rynku (barierę tę sygnalizuje w lipcu br. 70% przedsiębiorstw, 65% w analogicznym miesiącu ub. r.) oraz kosztami zatrudnienia (61% w lipcu br., 69% przed rokiem). Barierami, których znaczenie w ujęciu rocznym wzrosło w największym stopniu są trudności w rozrachunkach z kontrahentami (z 8% do 17%) i konkurencja na rynku, a spadło – barier związanych z niepewnością ogólnej sytuacji gospodarczej (z 49% do 36%), kosztami zatrudnienia oraz problemami z zakupem towarów (z 10% do 4%).

Największe trudności wskazywane przez firmy **usługowe** zgłaszające bariery związane są z kosztami zatrudnienia (58% w lipcu br., 65% przed rokiem) oraz wysokimi obciążeniami na rzecz budżetu (54% w lipcu br., 53% przed rokiem). W skali roku w największym stopniu zmalała uciążliwość barier związanych z niepewnością ogólnej sytuacji gospodarczej (z 30% do 20%), kosztami zatrudnienia oraz z konkurencją firm krajowych (z 46% do 39%).

W **przetwórstwie przemysłowym** badaniem objęte są podmioty o liczbie pracujących 10 i więcej osób. W pozostałych badaniach (**budownictwo, handel hurtowy i detaliczny, usługi**) uczestniczą również podmioty o liczbie pracujących do 9 osób.

Przetwórstwo przemysłowe – sekcja C; **Budownictwo** – sekcja F; **Handel hurtowy** – dział 46; **Handel detaliczny** – działy 45 i 47

Usługi – sekcje: H – Transport i gospodarka magazynowa, I – Działalność związana z zakwaterowaniem i usługami gastronomicznymi, J – Informacja i komunikacja, K – Działalność finansowa i ubezpieczeniowa, L – Działalność związana z obsługą rynku nieruchomości, M – Działalność profesjonalna, naukowa i techniczna, N – Działalność w zakresie usług administrowania i działalność wspierająca, P – Edukacja, Q – Opieka zdrowotna i pomoc społeczna, R – Działalność związana z kulturą, rozrywką i rekreacją, S – Pozostała działalność usługowa

Opracowanie merytoryczne:
Departament Przedsiębiorstw
 Hanna Sękowska Tel. 22 608 36 51,
 Magdalena Świącka Tel. 22 608 35 50,
 Olga Gaca Tel. 22 608 36 51,
 Hubert Stefaniak Tel. 22 608 35 50,
 Łukasz Gontarz Tel. 22 608 35 50.

Rozpowszechnianie:
Rzecznik Prasowy Prezesa GUS
Artur Satora
Tel: 22 608 3475, 22 608 3009
 e-mail: rzecznik@stat.gov.pl

Wyniki badania koniunktury w przemyśle, budownictwie, handlu i usługach można znaleźć na stronie GUS
<http://stat.gov.pl/obszary-tematyczne/koniunktura/koniunktura/koniunktura-w-przemysle-budownictwie-handlu-i-uslugach-2000-2015.4.8.html>
 Zeszyt Metodologiczny „Badanie koniunktury gospodarczej GUS”, 2015
http://stat.gov.pl/download/gfx/portalinformacyjny/pl/defaultaktualnosci/5516/5/6/1/badanie_koniunktury_gospodarczej_2015.pdf