



KONIUNKTURA GOSPODARCZA

w sierpniu 2015 r.

opinie formułowane przez jednostki, których siedziba znajduje się
w WOJEWÓDZTWIE ŚWIĘTOKRZYSKIM

Przedsiębiorstwa z siedzibą w województwie świętokrzyskim ogólny klimat koniunktury w **przetwórstwie przemysłowym** oceniają w sierpniu korzystnie, podobnie jak w lipcu. Bieżący portfel zamówień wzrasta szybciej niż sygnalizowano przed miesiącem. Produkcji jest rozszerzana podobnie jak w lipcu. Bieżąca sytuacja finansowa oceniana jest nieznacznie negatywnie. Prognozy portfela zamówień i produkcji są optymistyczne, lepsze od przewidywań z lipca, a sytuacji finansowej – mniej korzystne od oczekiwań formułowanych w ubiegłym miesiącu. Planowany jest wzrost zatrudnienia, zbliżony do zapowiadanego w lipcu. Przedsiębiorcy przewidują, że ceny wyrobów przemysłowych mogą spadać wolniej niż spodziewano się przed miesiącem.

Ogólny klimat koniunktury w **budownictwie** oceniany jest w sierpniu nieznacznie korzystnie. Bieżący portfel zamówień wzrasta wolniej niż w lipcu. Diagnozy sytuacji finansowej są bardziej niekorzystne od zgłaszanych w ubiegłym miesiącu. Utrzymują się negatywne oceny bieżące oraz pozytywne przewidywania dotyczące produkcji budowlano-montażowej. Prognozy portfela zamówień są mniej optymistyczne od formułowanych w lipcu. Przewidywania wskazują, że w najbliższych trzech miesiącach sytuacja finansowa przedsiębiorstw nie zmieni się. Skala spadku zatrudnienia może być większa od planowanej w lipcu. Przedsiębiorcy przewidują, że ceny robót budowlano-montażowych będą spadać nieco szybciej niż oczekiwano przed miesiącem.

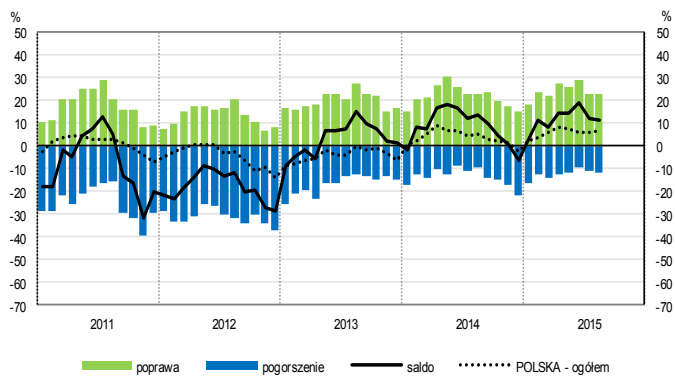
Oceny koniunktury w **handlu hurtowym** są mniej pozytywne niż przed miesiącem. Rośnie bieżąca sprzedaż. Odpowiednie przewidywania są nieco mniej optymistyczne od formułowanych w lipcu. Utrzymuje się bieżąca sytuacja finansowa, w najbliższych trzech miesiącach przedsiębiorcy nie przewidują jej zmian. Po redukcjach zatrudnienia planowanych w lipcu, w sierpniu zapowiadany jest jego niewielki wzrost. Przedsiębiorcy przewidują, iż ceny będą spadać.

Ogólny klimat koniunktury w **handlu detalicznym** jest oceniany w sierpniu nieznacznie optymistycznie, po negatywnych opiniach sprzed miesiąca. Poprawiają się, mimo to nadal niekorzystne, oceny sprzedaży. Diagnozy sytuacji finansowej są bardziej pesymistyczne niż w lipcu. Odpowiednie przewidywania są korzystne, lepsze od formułowanych miesiąc wcześniej. Planowany jest dalszy wzrost zatrudnienia. Przedsiębiorcy przewidują niewielkie przyspieszenie dynamiki cen.

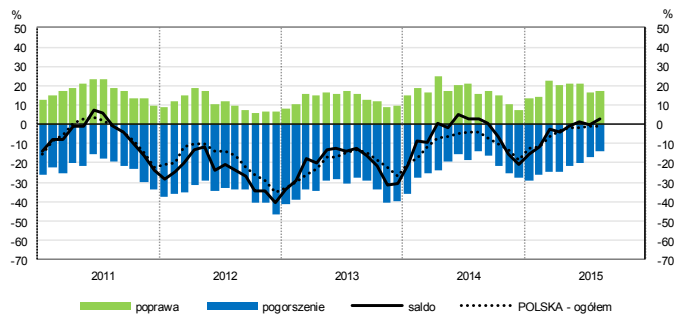
W sierpniu kierujący jednostkami z sekcji **informacja i komunikacja** oceniają koniunkturę bardziej korzystnie niż przed miesiącem i przed rokiem. Oceny koniunktury zgłaszane przez dyrektorów podmiotów z sekcji **działalność związana z zakwaterowaniem i usługami gastronomicznymi** są optymistyczne, zbliżone do formułowanych w lipcu br., ale gorsze od notowanych w sierpniu ub. r. Firmy z sekcji **transport i gospodarka magazynowa** oceniają koniunkturę nieznacznie pozytywnie, podobnie jak przed miesiącem i lepiej od negatywnych opinii sprzed roku.

OGÓLNY KLIMAT KONIUNKTURY WEDŁUG SEKCJI / DZIAŁÓW PKD

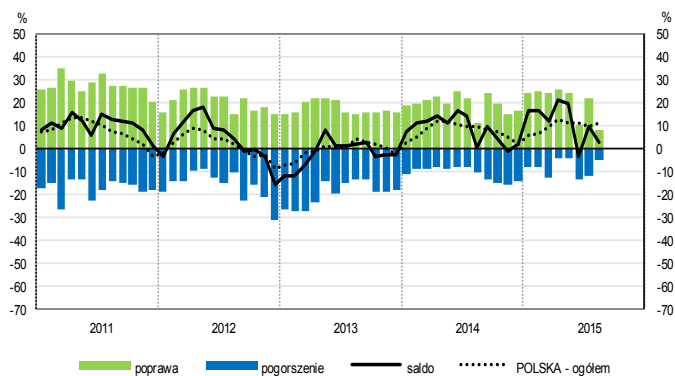
Przetwórstwo przemysłowe (sekcja C)



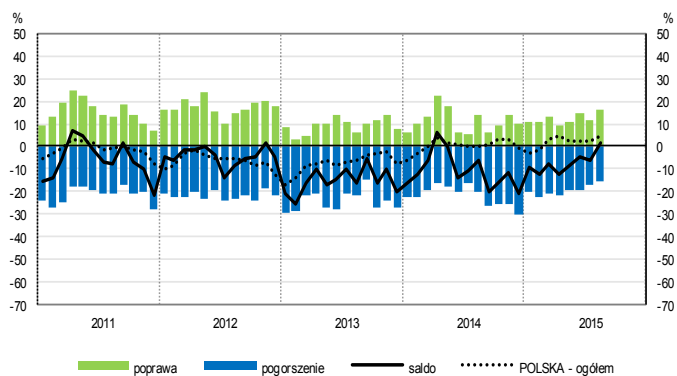
Budownictwo (sekcja F)



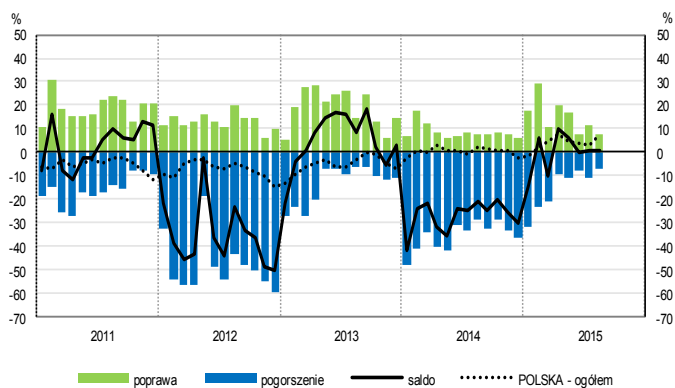
Handel hurtowy (dział 46)



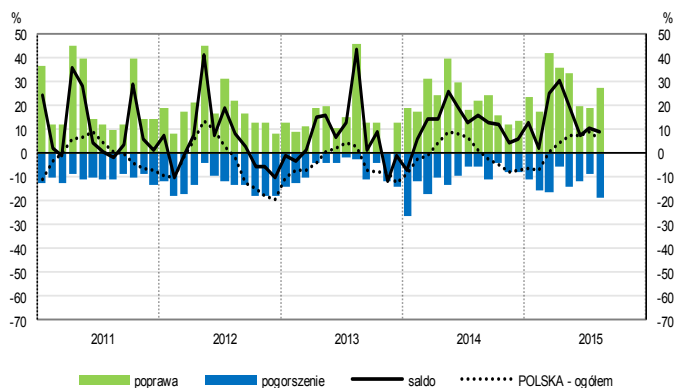
Handel detaliczny (działy 45+47)



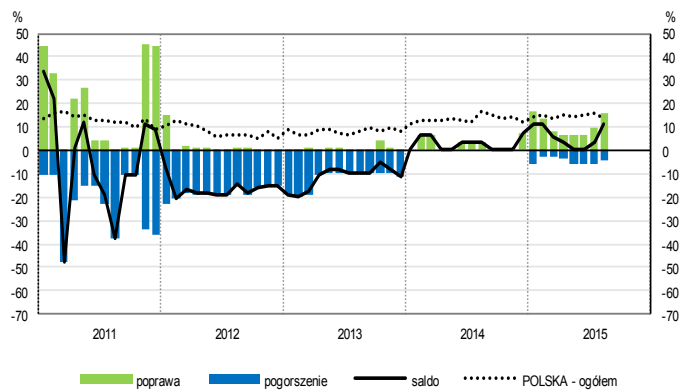
Transport i gospodarka magazynowa (sekcja H)



Zakwaterowanie i gastronomia (sekcja I)

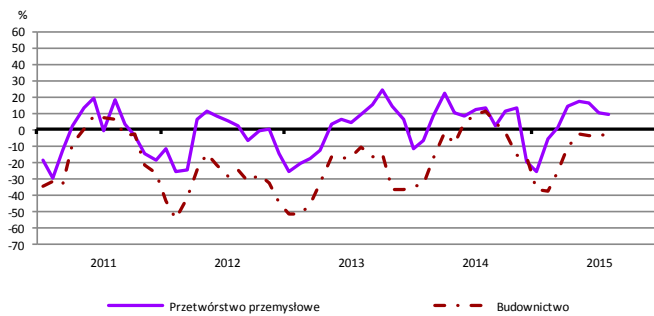


Informacja i komunikacja (sekcja J)

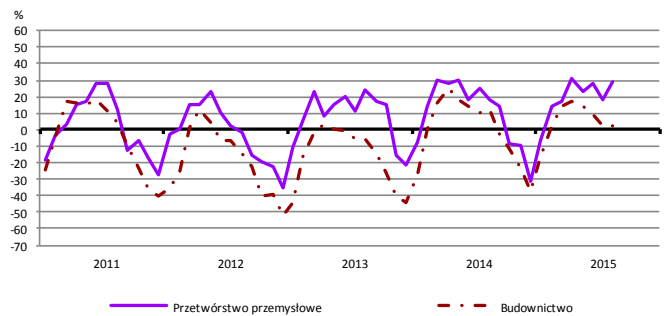


WYBRANE WSKAŹNIKI WEDŁUG SEKCJI / DZIAŁÓW PKD

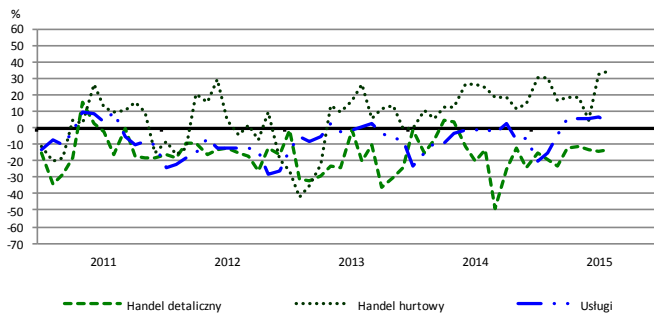
Bieżąca produkcja



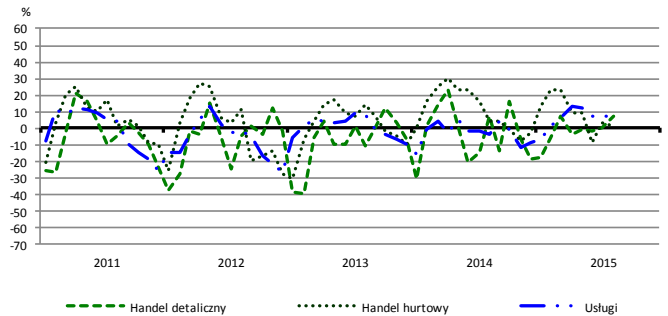
Przewidywana produkcja



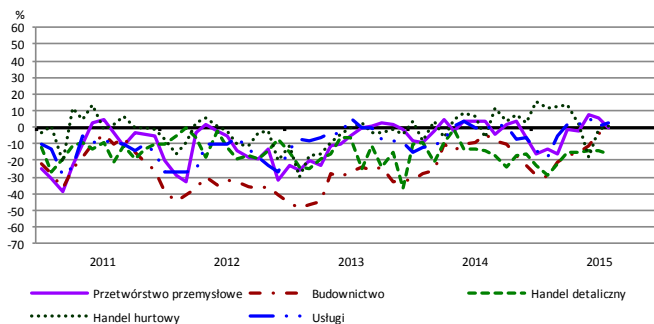
Bieżąca sprzedaż



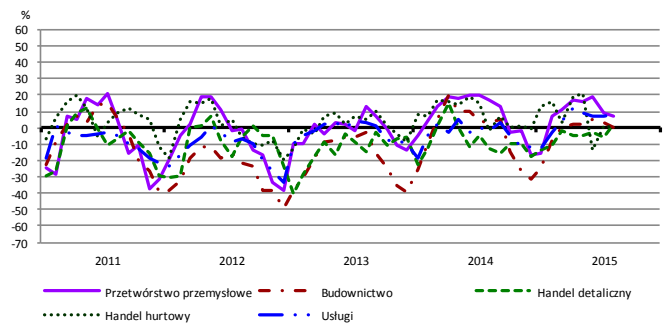
Przewidywana sprzedaż



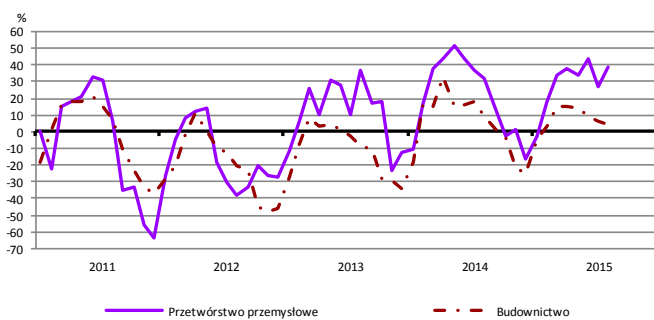
Bieżąca sytuacja finansowa



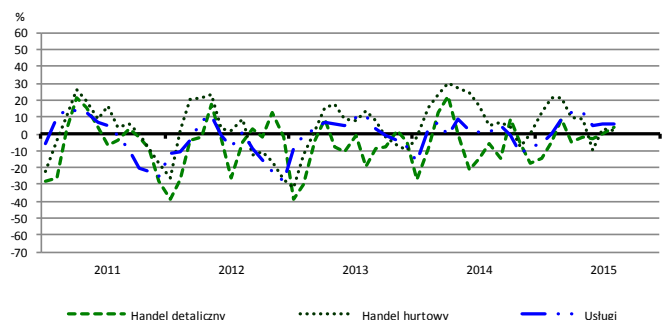
Przewidywana sytuacja finansowa



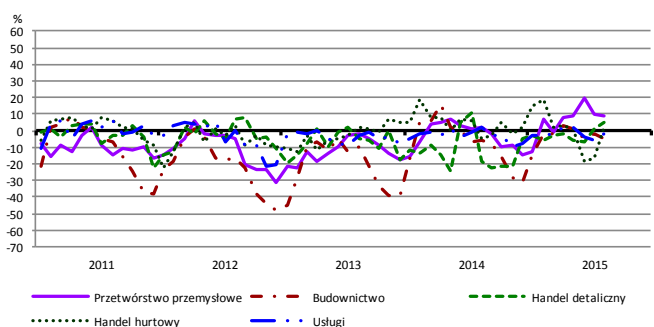
Przewidywany portfel zamówień na rynku krajowym



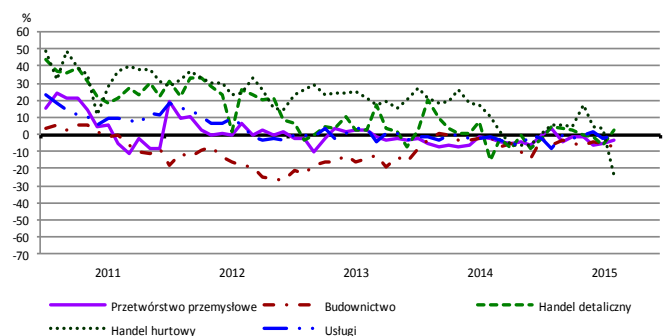
Przewidywany popyt



Przewidywane zatrudnienie

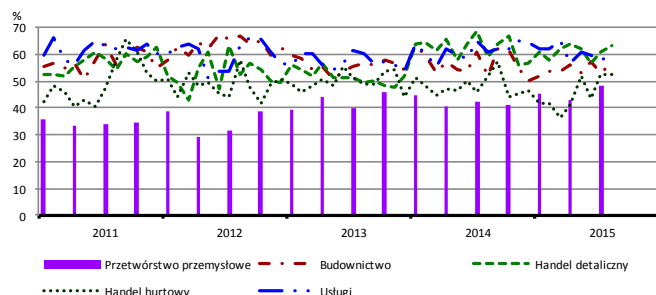


Przewidywane ceny

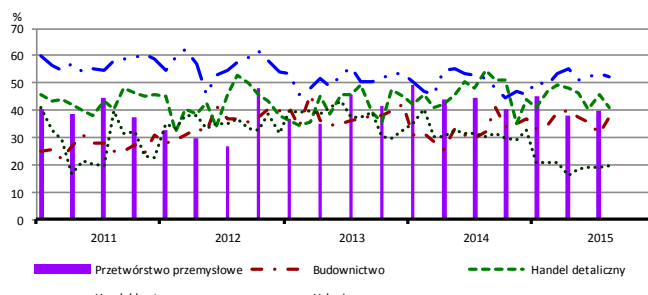


BARIERY DZIAŁALNOŚCI GOSPODARCZEJ

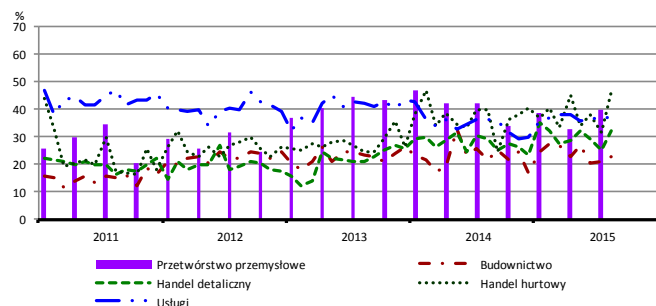
Koszty zatrudnienia



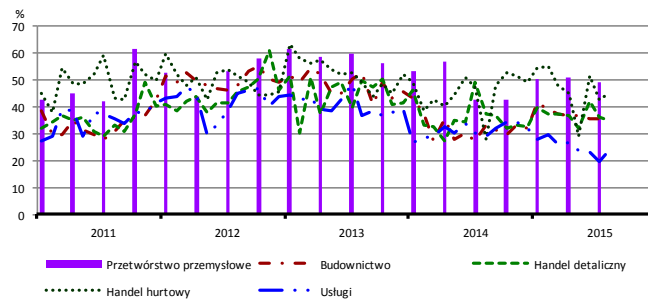
Wysokie obciążenia na rzecz budżetu



Niejasne i niespójne przepisy prawne



Niepewność ogólnej sytuacji gospodarczej



Największy odsetek przedsiębiorców **nieodczuwających żadnych barier w prowadzeniu bieżącej działalności gospodarczej** w sierpniu br. jest odnotowany w jednostkach prowadzących działalność z zakresu usług (5,8%), w dalszej kolejności – handlu detalicznego (5,2%), budownictwa (3,4%), handlu hurtowego (1,0%).

Największe trudności napotykane przez przedsiębiorstwa **budowlano-montażowe** zgłaszające bariery związane są z konkurencją na rynku (60% w sierpniu br., 63% przed rokiem) oraz kosztami zatrudnienia (57% w sierpniu br., 52% w analogicznym miesiącu ub. r. – jest to bariera, której znaczenie w skali roku wzrosło w największym stopniu). W podobnym stopniu jak koszty zatrudnienia, wzrosło również znaczenie bariery związanej z wysokimi obciążeniami na rzecz budżetu (z 32% do 37%). W skali roku najbardziej spadło znaczenie bariery związanej z kosztami finansowej obsługi działalności (z 33% do 23%).

Podmioty prowadzące działalność w zakresie **handlu hurtowego** najczęściej wskazują trudności związane z konkurencją na rynku (barierę tę sygnalizuje 80% przedsiębiorstw w sierpniu br., 68% w analogicznym miesiącu ub. r.). Barierami, których znaczenie w ujęciu rocznym wzrosło najbardziej są niepewność ogólnej sytuacji gospodarczej (z 28% do 45%), konkurencja na rynku oraz niejasne i niespójne przepisy prawne (z 40% do 46%), a spadło – barier związanych z wysokimi obciążeniami na rzecz budżetu (z 30% do 20%) i wysokimi odsetkami bankowymi (z 19% do 9%).

Przedsiębiorcy prowadzący działalność z zakresu **handlu detalicznego** najbardziej odczuwają trudności związane z kosztami zatrudnienia (barierę tę sygnalizuje w sierpniu br. 63% przedsiębiorstw, 59% w analogicznym miesiącu ub. r.) oraz konkurencją na rynku (62% w sierpniu br., 76% przed rokiem). Barierą, której znaczenie w ujęciu rocznym wzrosło w największym stopniu są trudności w rozrachunkach z kontrahentami (z 8% do 14%), a spadło – barier związanych z wysokimi odsetkami bankowymi (z 35% do 15%), konkurencją na rynku oraz wysokimi obciążeniami na rzecz budżetu (z 54% do 41%).

Największe trudności wskazywane przez firmy **usługowe** zgłaszające bariery związane są z kosztami zatrudnienia (60% w sierpniu br., 61% przed rokiem) oraz wysokimi obciążeniami na rzecz budżetu (52% w sierpniu bieżącego i ubiegłego roku). W skali roku w największym stopniu zmalała uciążliwość bariery związanej z konkurencją firm krajowych (z 54% do 42%).

W **przetwórstwie przemysłowym** badaniem objęte są podmioty o liczbie pracujących 10 i więcej osób. W pozostałych badaniach (**budownictwo, handel hurtowy i detaliczny, usługi**) uczestniczą również podmioty o liczbie pracujących do 9 osób.

Przetwórstwo przemysłowe – sekcja C; **Budownictwo** – sekcja F; **Handel hurtowy** – dział 46; **Handel detaliczny** – działy 45 i 47
Usługi – sekcje: H – Transport i gospodarka magazynowa, I – Działalność związana z zakwaterowaniem i usługami gastronomicznymi, J – Informacja i komunikacja, K – Działalność finansowa i ubezpieczeniowa, L – Działalność związana z obsługą rynku nieruchomości, M – Działalność profesjonalna, naukowa i techniczna, N – Działalność w zakresie usług administrowania i działalność wspierająca, P – Edukacja, Q – Opieka zdrowotna i pomoc społeczna, R – Działalność związana z kulturą, rozrywką i rekreacją, S – Pozostała działalność usługowa

Opracowanie merytoryczne:
Departament Przedsiębiorstw
 Hanna Sękowska Tel. 22 608 36 51,
 Magdalena Świącka Tel. 22 608 35 50,
 Olga Gaca Tel. 22 608 36 51,
 Hubert Stefaniak Tel. 22 608 35 50,
 Łukasz Gontarz Tel. 22 608 35 50.

Rzeczposzechnianie:
Rzecznik Prasowy Prezesa GUS
Artur Satora
 Tel: 22 608 3475, 22 608 3009
 e-mail: rzecznik@stat.gov.pl

Wyniki badania koniunktury w przemyśle, budownictwie, handlu i usługach można znaleźć na stronie GUS
<http://stat.gov.pl/obszary-tematyczne/koniunktura/koniunktura/koniunktura-w-przemysle-budownictwie-handlu-i-uslugach-2000-2015.4.8.html>
 Zeszyt Metodologiczny „Badanie koniunktury gospodarczej GUS”, 2015
http://stat.gov.pl/download/gfx/portalinformacyjny/pl/defaultaktualnosci/5516/5/6/1/badanie_koniunktury_gospodarczej_2015.pdf