



KONIUNKTURA GOSPODARCZA

w październiku 2015 r.

**opinie formułowane przez jednostki, których siedziba znajduje się
w WOJEWÓDZTWIE ŚWIĘTOKRZYSKIM**

Przedsiębiorstwa z siedzibą w województwie świętokrzyskim ogólny klimat koniunktury w **przetwórstwie przemysłowym** oceniają w październiku nieco gorzej niż we wrześniu. Bieżący portfel zamówień i produkcja rosną szybciej niż przed miesiącem. Odpowiednie prognozy są pozytywne, ale ostrożniejsze od formułowanych we wrześniu. Sytuacja finansowa oceniana jest nieco mniej negatywnie niż w ubiegłym miesiącu, przewidywania w tym zakresie są pesymistyczne. Planowane są redukcje zatrudnienia, po niewielkim wzroście zapowiadanych we wrześniu. Przedsiębiorcy przewidują, że ceny wyrobów przemysłowych mogą nadal spadać.

Ogólny klimat koniunktury w **budownictwie** oceniany jest w październiku bardziej niekorzystnie niż w ubiegłym miesiącu. Diagnozy i prognozy portfela zamówień, a także przewidywania dotyczące sytuacji finansowej są pesymistyczne, gorsze od formułowanych we wrześniu. Bieżąca sytuacja finansowa oceniana jest nieco mniej negatywnie niż przed miesiącem. Utrzymują się niekorzystne oceny i prognozy w zakresie produkcji budowlano-montażowej. Skala spadku zatrudnienia może być większa od planowanej we wrześniu. Przedsiębiorcy przewidują, że ceny robót budowlano-montażowych będą spadać szybciej niż oczekiwano przed miesiącem.

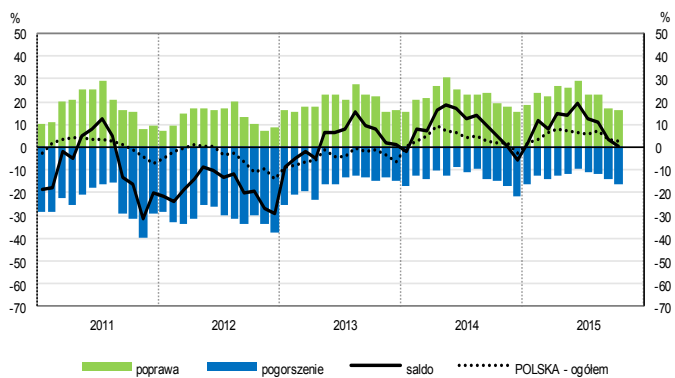
Oceny koniunktury w **handlu hurtowym** są bardziej pozytywne niż przed miesiącem. Diagnozy i prognozy sprzedaży oraz sytuacji finansowej są optymistyczne, lepsze od zgłaszanych we wrześniu. Możliwy jest dalszy wzrost zatrudnienia. Przedsiębiorcy przewidują utrzymanie dynamiki cen.

Ogólny klimat koniunktury w **handlu detalicznym** jest oceniany w październiku pesymistycznie, podobnie jak przed miesiącem. Diagnozy i prognozy sytuacji finansowej oraz oceny sprzedaży są mniej negatywne od zgłaszanych we wrześniu. Przewidywania dotyczące sprzedaży są korzystne, lepsze od formułowanych miesiąc wcześniej. Możliwe są redukcje zatrudnienia, choć nieco mniejsze od planowanych we wrześniu. Przedsiębiorcy przewidują niewielki spadek cen.

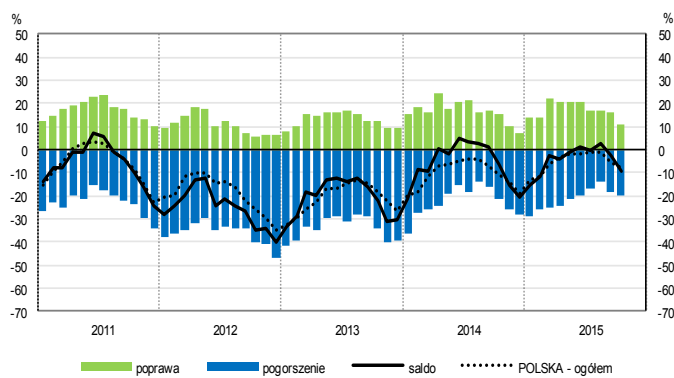
W październiku kierujący jednostkami z sekcji **informacja i komunikacja** oceniają koniunkturę pozytywnie, lepiej niż przed miesiącem i przed rokiem. Oceny koniunktury zgłaszane przez dyrektorów podmiotów z sekcji **działalność związana z zakwaterowaniem i usługami gastronomicznymi** są nieznacznie negatywne, przy korzystnych opiniach formułowanych we wrześniu bieżącego i października ubiegłego roku. Bardziej pesymistycznie niż przed miesiącem, ale lepiej niż przed rokiem, oceniają koniunkturę firmy z sekcji **transport i gospodarka magazynowa**.

OGÓLNY KLIMAT KONIUNKTURY WEDŁUG SEKCJI / DZIAŁÓW PKD

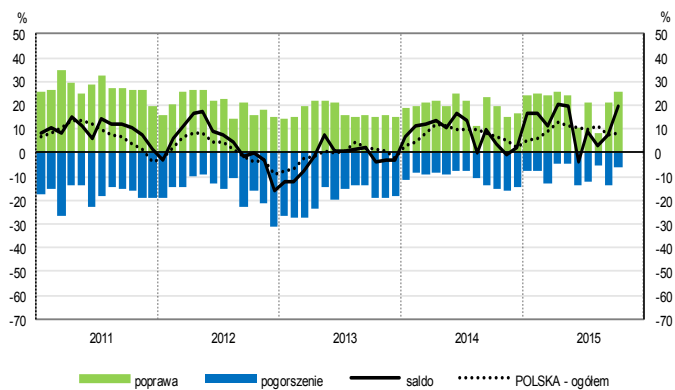
Przetwórstwo przemysłowe (sekcja C)



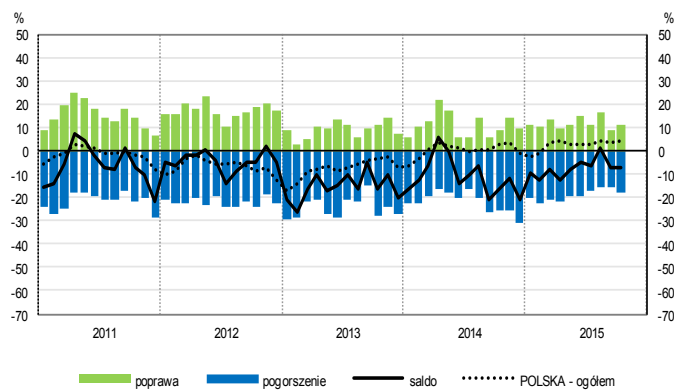
Budownictwo (sekcja F)



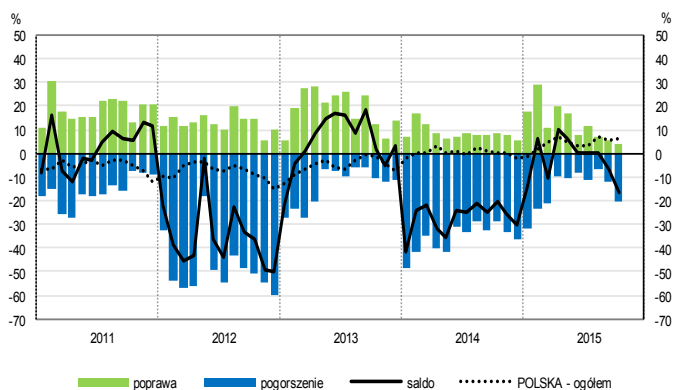
Handel hurtowy (dział 46)



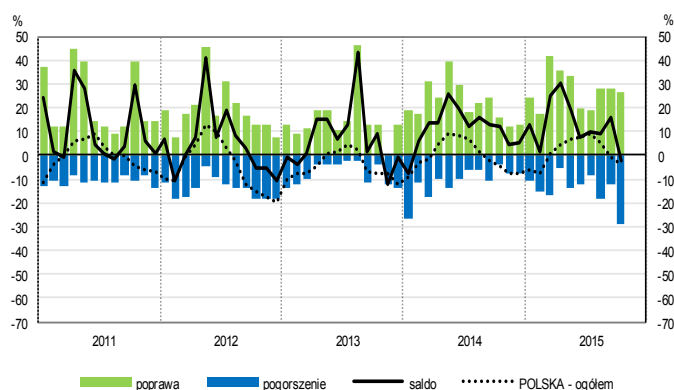
Handel detaliczny (działy 45+47)



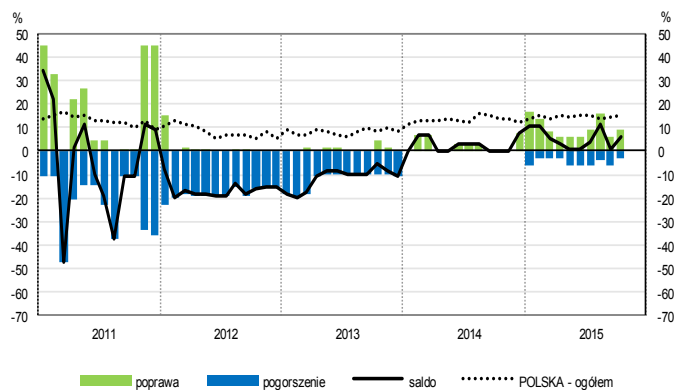
Transport i gospodarka magazynowa (sekcja H)



Zakwaterowanie i gastronomia (sekcja I)

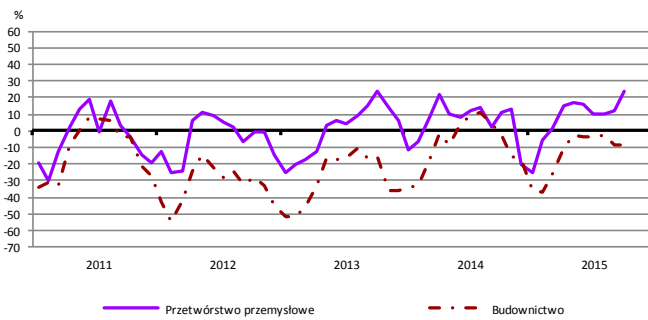


Informacja i komunikacja (sekcja J)

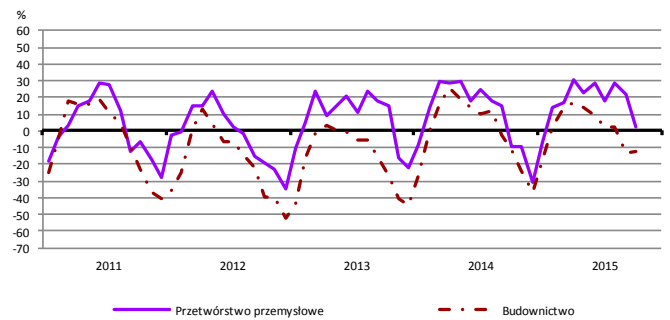


WYBRANE WSKAŹNIKI WEDŁUG SEKCJI / DZIAŁÓW PKD

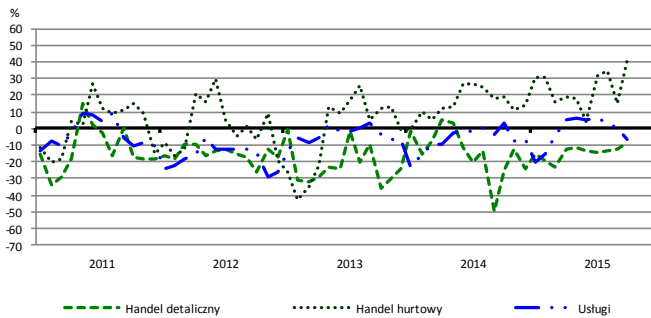
Bieżąca produkcja



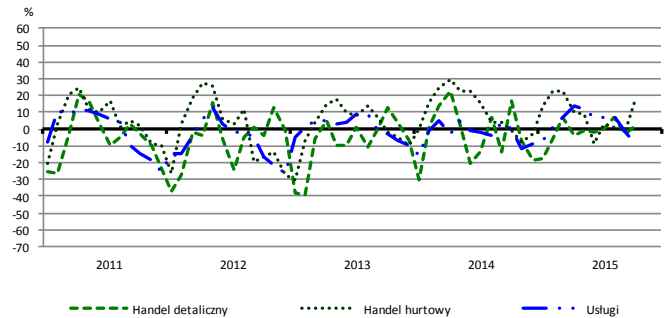
Przewidywana produkcja



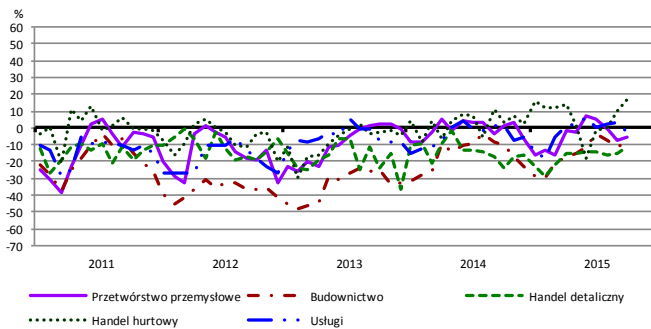
Bieżąca sprzedaż



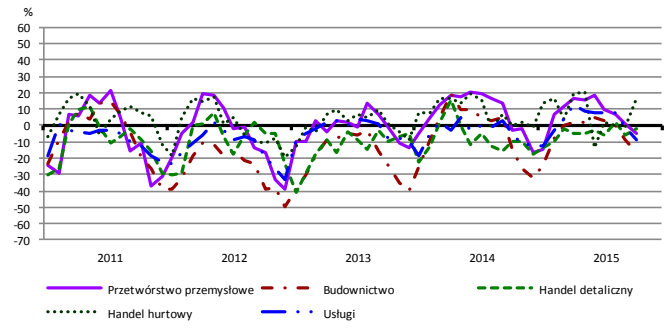
Przewidywana sprzedaż



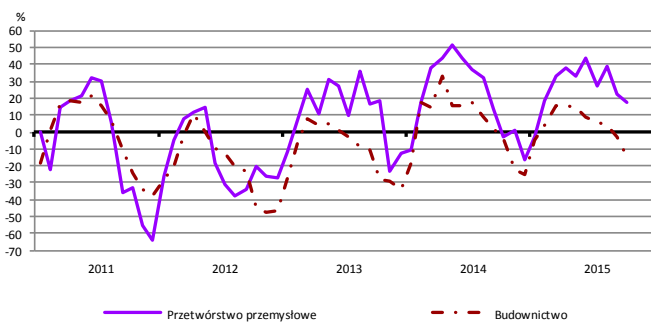
Bieżąca sytuacja finansowa



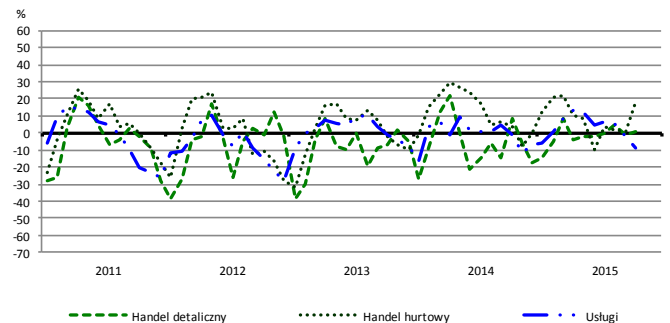
Przewidywana sytuacja finansowa



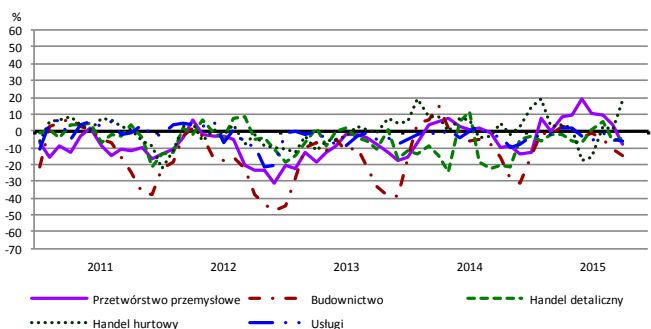
Przewidywany portfel zamówień na rynku krajowym



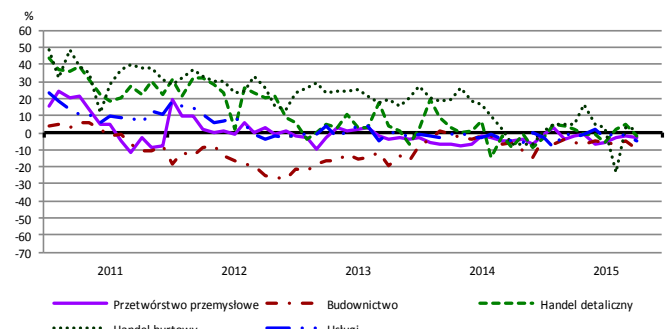
Przewidywany popyt



Przewidywane zatrudnienie

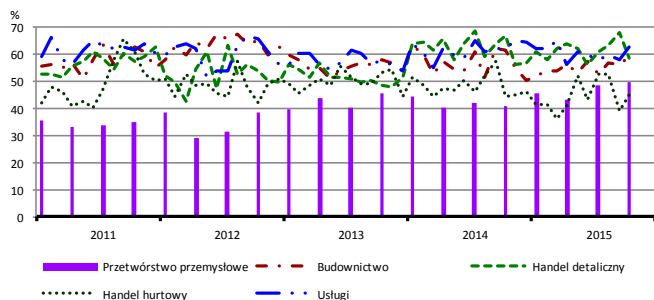


Przewidywane ceny

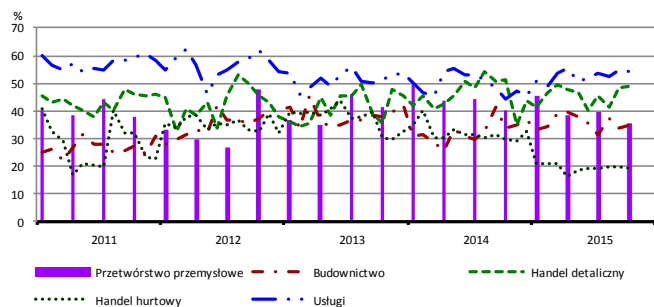


BARIERY DZIAŁALNOŚCI GOSPODARCZEJ

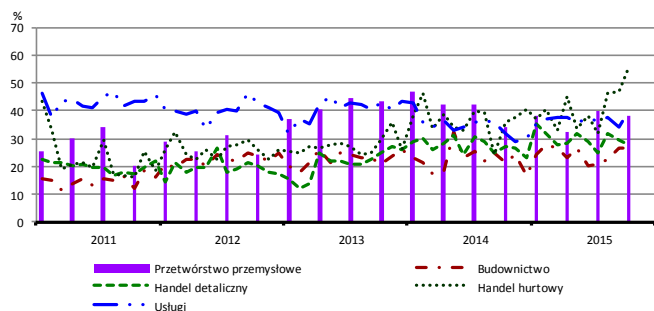
Koszty zatrudnienia



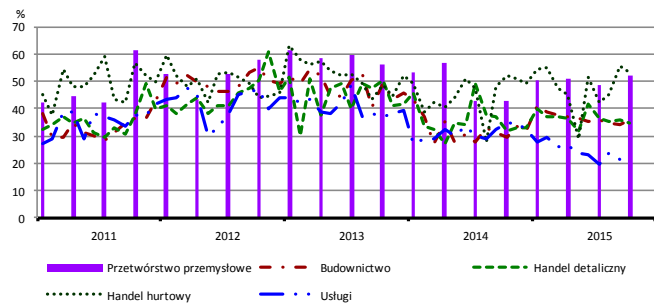
Wysokie obciążenia na rzecz budżetu



Niejasne i niespójne przepisy prawne



Niepewność ogólnej sytuacji gospodarczej



Największy odsetek przedsiębiorców **nieodczuwających żadnych barier w prowadzeniu bieżącej działalności gospodarczej** w październiku br. jest odnotowany w jednostkach prowadzących działalność z zakresu usług (8,3%), w dalszej kolejności – przetwórstwa przemysłowego (4,4%), handlu detalicznego (3,7%), budownictwa (3,0%), handlu hurtowego (0,5%).

W jednostkach z zakresu **przetwórstwa przemysłowego**, które nie sygnalizują braku utrudnień swojej działalności, najczęściej zgłaszanymi barierami są niedostateczny popyt na rynku krajowym (56% w październiku br., 67% przed rokiem – jest to bariera, której znaczenie w skali roku spadło w największym stopniu), niepewność ogólnej sytuacji gospodarczej (52% w październiku br., 43% w analogicznym miesiącu ub. r. – jest to bariera, której znaczenie w skali roku wzrosło w największym stopniu) oraz koszty zatrudnienia (50% w październiku br., 41% przed rokiem).

Największe trudności napotymane przez przedsiębiorstwa **budowlano-montażowe** zgłaszające bariery związane są z konkurencją na rynku (60% w październiku br., 57% w analogicznym miesiącu ub. r.) oraz kosztami zatrudnienia (59% w październiku br., 61% przed rokiem). W porównaniu z październikiem 2014 r. w największym stopniu wzrosło znaczenie barier związanych z niepewnością ogólnej sytuacji gospodarczej (z 30% do 36%) oraz niejasnymi i niespójnymi przepisami prawnymi (z 21% do 27%), natomiast spadło – bariery związanej z kosztami finansowej obsługi działalności (z 33% do 20%).

Podmioty prowadzące działalność w zakresie **handlu hurtowego** najczęściej wskazują trudności związane z konkurencją na rynku (barierę tę sygnalizuje 62% przedsiębiorstw w październiku br., 64% w analogicznym miesiącu ub. r.). Bariery, której znaczenie w ujęciu rocznym wzrosło najbardziej są niejasne i niespójne przepisy prawne (z 36% do 56%), a spadło – barier związanych z wysokimi obciążeniami na rzecz budżetu (z 30% do 19%) i wysokimi odsetkami bankowymi (z 15% do 8%).

Przedsiębiorcy prowadzący działalność z zakresu **handlu detalicznego** najbardziej odczuwają trudności związane z konkurencją na rynku (barierę tę sygnalizuje w październiku br. 65% przedsiębiorstw, 68% w analogicznym miesiącu ub. r.) oraz kosztami zatrudnienia (59% w październiku br., 67% przed rokiem). Bariery, której znaczenie w ujęciu rocznym spadło w największym stopniu są wysokie odsetki bankowe (z 28% do 12%) i koszty zatrudnienia.

Największe trudności wskazywane przez firmy **usługowe** zgłaszające bariery związane są z kosztami zatrudnienia (63% w październiku br., 62% przed rokiem) oraz wysokimi obciążeniami na rzecz budżetu (54% w październiku br., 45% przed rokiem – jest to bariera, której znaczenie wzrosło w największym stopniu w skali roku). W równie istotnym stopniu w porównaniu z październikiem 2014 r. zwiększyła się uciążliwość bariery związanej z niejasnymi i niespójnymi przepisami prawnymi (z 32% do 40%), natomiast spadła – barier związanych z konkurencją firm krajowych (z 49% do 37%) oraz niepewnością ogólnej sytuacji gospodarczej (z 35% do 24%).

W **przetwórstwie przemysłowym** badaniem objęte są podmioty o liczbie pracujących 10 i więcej osób. W pozostałych badaniach (**budownictwo, handel hurtowy i detaliczny, usługi**) uczestniczą również podmioty o liczbie pracujących do 9 osób.

Przetwórstwo przemysłowe – sekcja C; **Budownictwo** – sekcja F; **Handel hurtowy** – dział 46; **Handel detaliczny** – działy 45 i 47

Usługi – sekcje: H – Transport i gospodarka magazynowa, I – Działalność związana z zakwaterowaniem i usługami gastronomicznymi, J – Informacja i komunikacja, K – Działalność finansowa i ubezpieczeniowa, L – Działalność związana z obsługą rynku nieruchomości, M – Działalność profesjonalna, naukowa i techniczna, N – Działalność w zakresie usług administrowania i działalność wspierająca, P – Edukacja, Q – Opieka zdrowotna i pomoc społeczna, R – Działalność związana z kulturą, rozrywką i rekreacją, S – Pozostała działalność usługowa

Opracowanie merytoryczne:
Departament Przedsiębiorstw
Hanna Sękowska Tel. 22 608 36 51,
Magdalena Świąćka Tel. 22 608 35 50,
Olga Gaca Tel. 22 608 36 51,
Hubert Stęfaniak Tel. 22 608 35 50,
Łukasz Gontarz Tel. 22 608 35 50.

Rozpowszechnianie:
Rzecznik Prasowy Prezesa GUS
Artur Satora
Tel: 22 608 3475, 22 608 3009
e-mail: rzecznik@stat.gov.pl

Wyniki badania koniunktury w przemyśle, budownictwie, handlu i usługach można znaleźć na stronie GUS

<http://stat.gov.pl/obszary-tematyczne/koniunktura/koniunktura/koniunktura-w-przemysle-budownictwie-handlu-i-uslugach-2000-2015.4.8.html>

Zeszyt Metodologiczny „Badanie koniunktury gospodarczej GUS”, 2015

http://stat.gov.pl/download/gfx/portalinformacyjny/pl/defaultaktualnosci/5516/5/6/1/badanie_koniunktury_gospodarczej_2015.pdf