



KONIUNKTURA GOSPODARCZA

w listopadzie 2015 r.

opinie formułowane przez jednostki, których siedziba znajduje się
w WOJEWÓDZTWIE ŚWIĘTOKRZYSKIM

Przedsiębiorstwa z siedzibą w województwie świętokrzyskim ogólny klimat koniunktury w **przetwórstwie przemysłowym** oceniają w listopadzie nieznacznie korzystnie, lepiej niż w październiku. Bieżący portfel zamówień i produkcja rosną wolniej niż przed miesiącem. Odpowiednie prognozy są negatywne, po pozytywnych oczekiwaniach z października. Diagnozy i prognozy w zakresie sytuacji finansowej są nieco mniej pesymistyczne od formułowanych w październiku. Planowane są redukcje zatrudnienia, zbliżone do zapowiadanych w październiku. Przedsiębiorcy przewidują, że ceny wyrobów przemysłowych mogą nieznacznie spadać, podobnie jak oczekiwano przed miesiącem.

Ogólny klimat koniunktury w **budownictwie** oceniany jest w listopadzie negatywnie, podobnie jak w październiku. Oceny dotyczące portfela zamówień, a także diagnozy i prognozy produkcji budowlano-montażowej oraz sytuacji finansowej są pesymistyczne, gorsze od formułowanych w ubiegłym miesiącu. Utrzymują się niekorzystne przewidywania w zakresie portfela zamówień. Skala spadku zatrudnienia może być większa od planowanej w październiku. Przedsiębiorcy przewidują, że ceny robót budowlano-montażowych będą spadać nieco wolniej niż oczekiwano przed miesiącem.

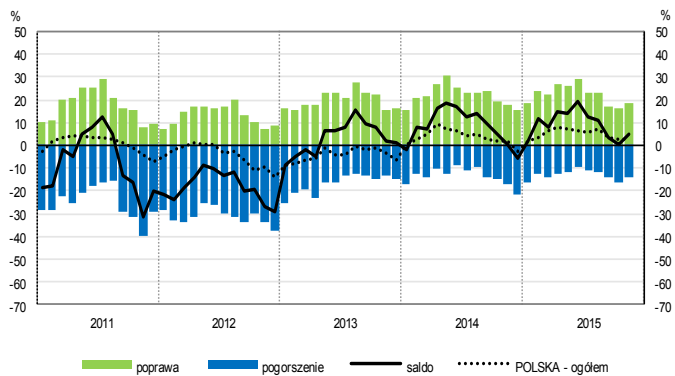
Oceny koniunktury w **handlu hurtowym** są negatywne, po pozytywnych opiniach sprzed miesiąca. Bieżąca sprzedaż rośnie znacznie wolniej niż w październiku. Odpowiednie przewidywania oraz diagnozy i prognozy sytuacji finansowej są pesymistyczne, gorsze od zgłaszanych miesiąc wcześniej. Możliwy jest spadek zatrudnienia, wobec wzrostu planowanego w październiku. Przedsiębiorcy przewidują utrzymanie dynamiki cen.

Ogólny klimat koniunktury w **handlu detalicznym** jest oceniany w listopadzie pesymistycznie, podobnie jak przed miesiącem. Utrzymują się niekorzystne oceny sprzedaży. Odpowiednie przewidywania oraz diagnozy i prognozy sytuacji finansowej są negatywne, gorsze od zgłaszanych w październiku. Możliwe są dalsze redukcje zatrudnienia. Przedsiębiorcy przewidują niewielki spadek cen, na poziomie zbliżonym do oczekiwanego miesiąc wcześniej.

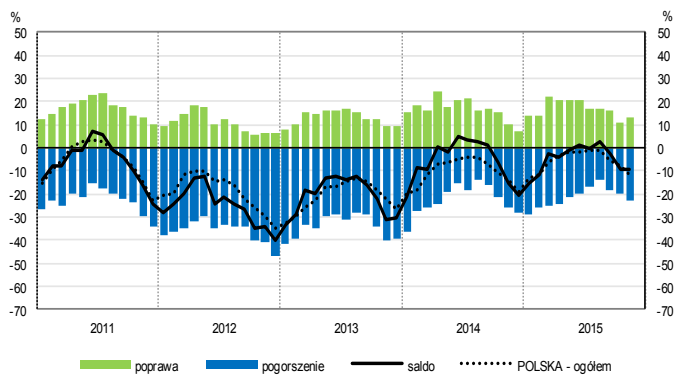
W listopadzie kierujący jednostkami z sekcji **informacja i komunikacja** oceniają koniunkturę mniej optymistycznie niż przed miesiącem, ale lepiej niż przed rokiem. Oceny koniunktury zgłaszane przez dyrektorów podmiotów z sekcji **działalność związana z zakwaterowaniem i usługami gastronomicznymi** są nieznacznie negatywne, zbliżone do odnotowanych w październiku br., przy pozytywnych opiniach z listopada ub. r. Niekorzystnie, podobnie jak przed miesiącem, ale lepiej niż przed rokiem oceniają koniunkturę firmy z sekcji **transport i gospodarka magazynowa**.

OGÓLNY KLIMAT KONIUNKTURY WEDŁUG SEKCJI / DZIAŁÓW PKD

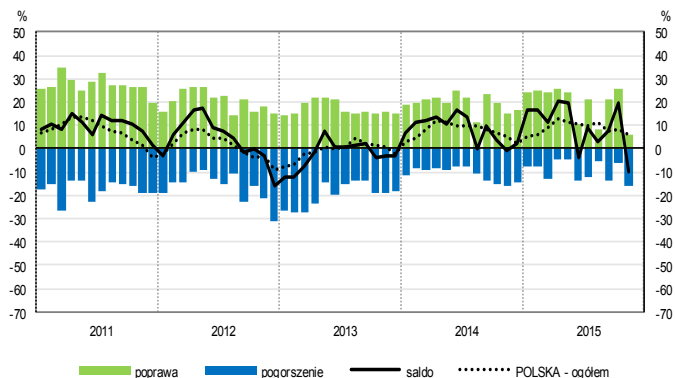
Przetwórstwo przemysłowe (sekcja C)



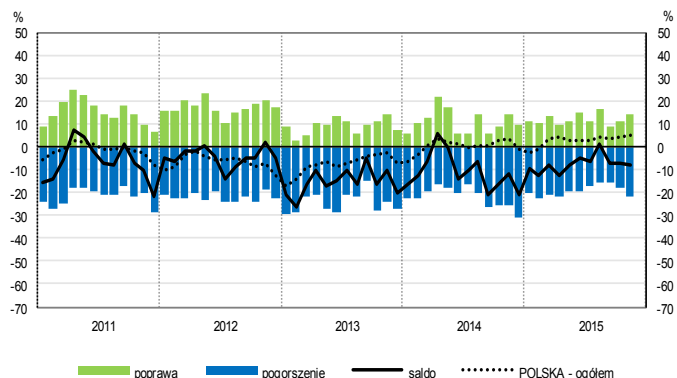
Budownictwo (sekcja F)



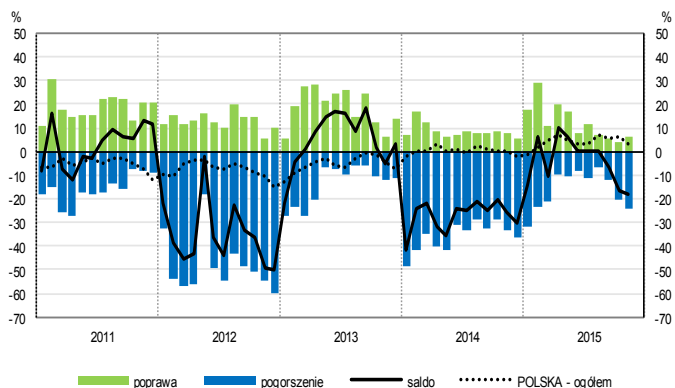
Handel hurtowy (dział 46)



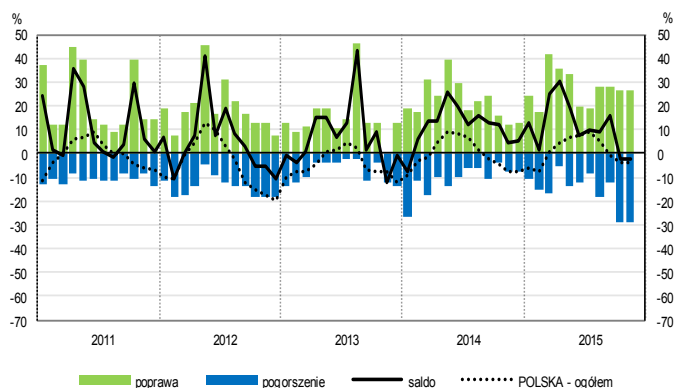
Handel detaliczny (działy 45+47)



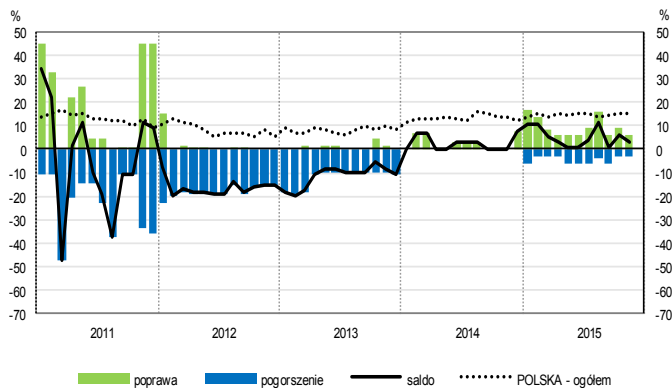
Transport i gospodarka magazynowa (sekcja H)



Zakwaterowanie i gastronomia (sekcja I)

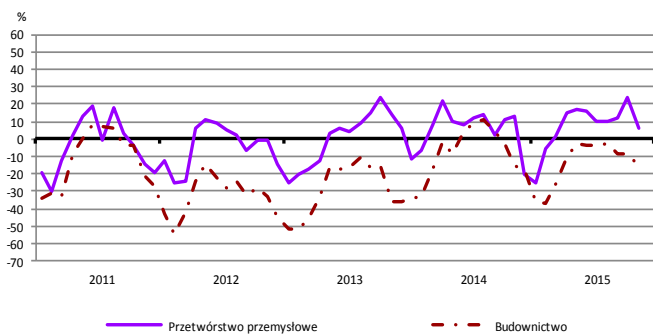


Informacja i komunikacja (sekcja J)

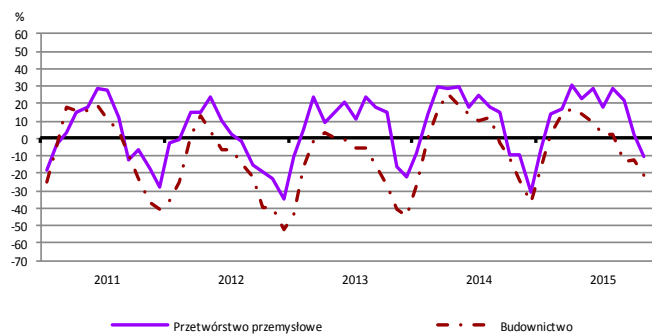


WYBRANE WSKAŹNIKI WEDŁUG SEKCJI / DZIAŁÓW PKD

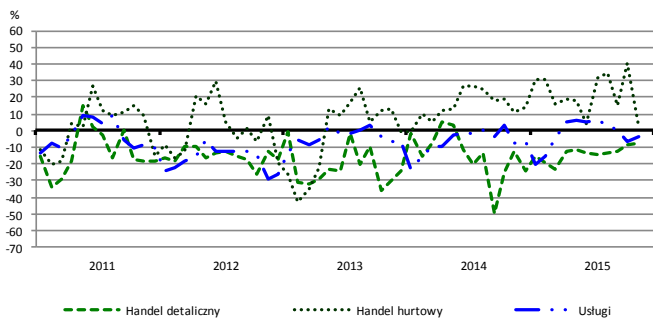
Bieżąca produkcja



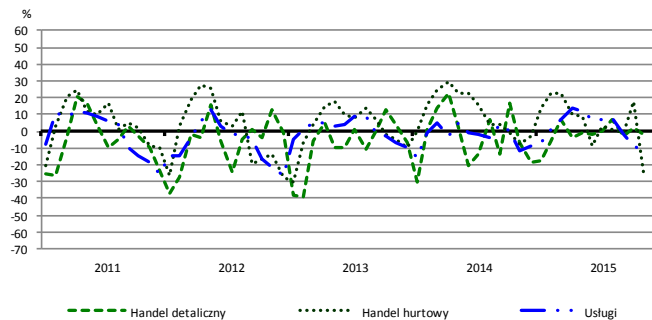
Przewidywana produkcja



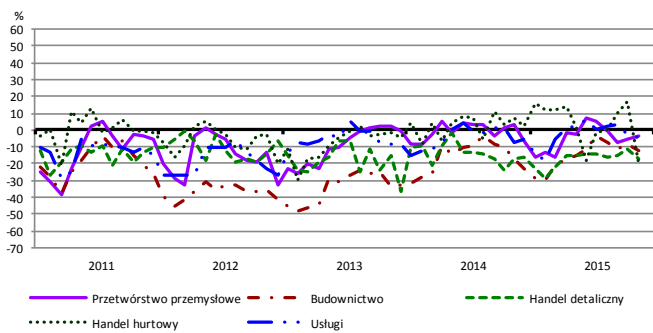
Bieżąca sprzedaż



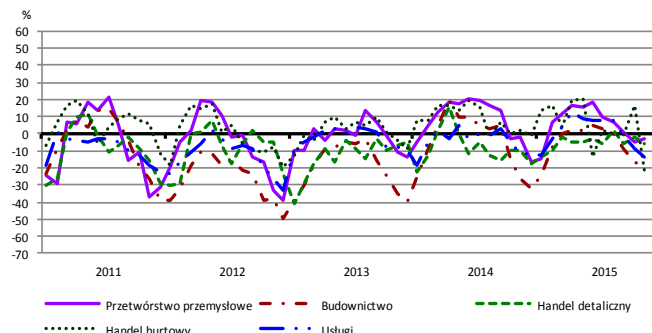
Przewidywana sprzedaż



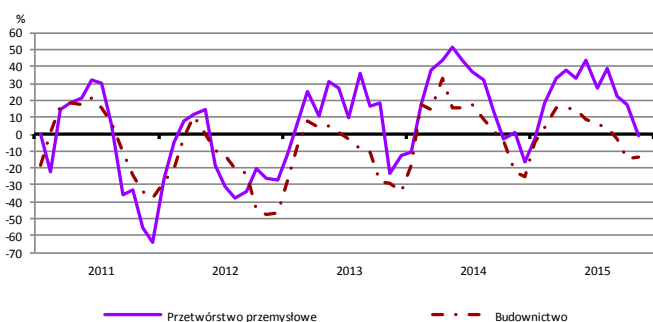
Bieżąca sytuacja finansowa



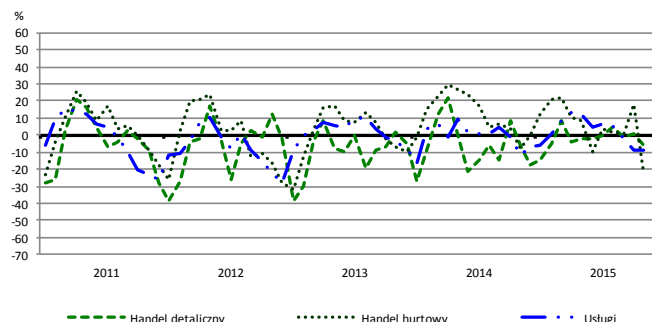
Przewidywana sytuacja finansowa



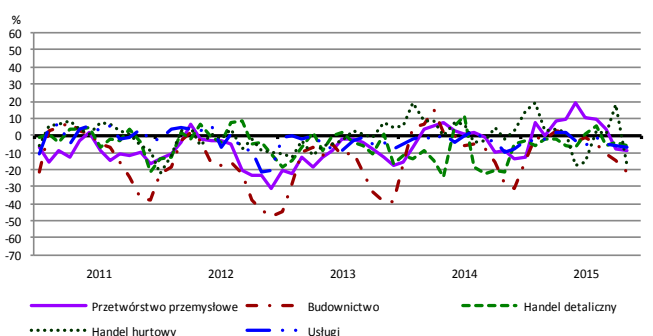
Przewidywany portfel zamówień na rynku krajowym



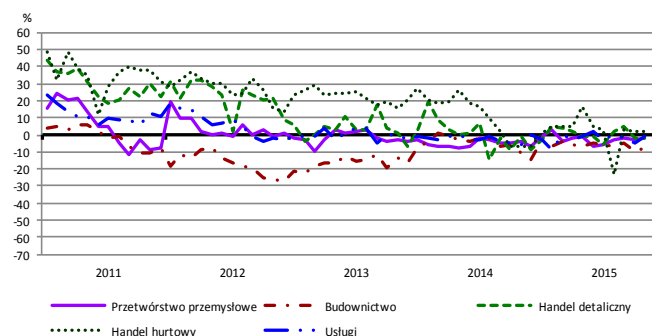
Przewidywany popyt



Przewidywane zatrudnienie

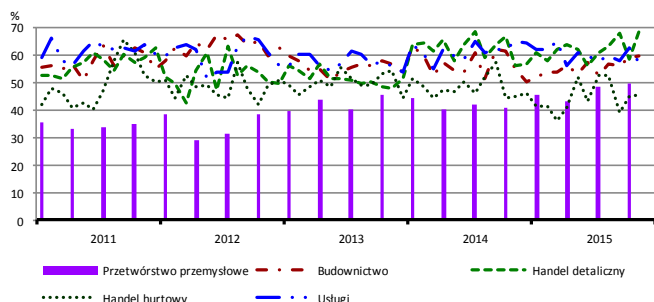


Przewidywane ceny

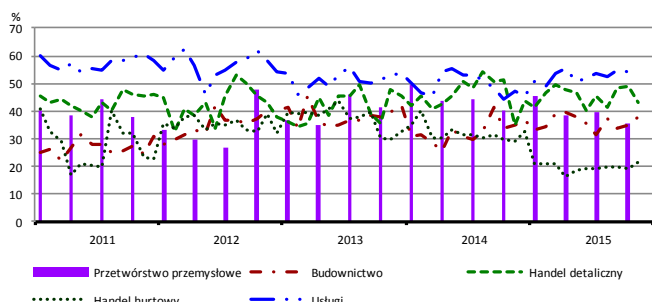


BARIERY DZIAŁALNOŚCI GOSPODARCZEJ

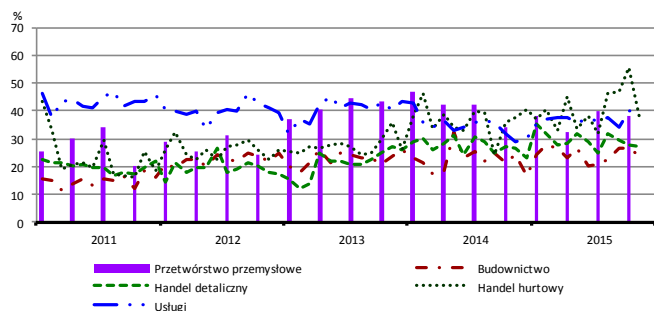
Koszty zatrudnienia



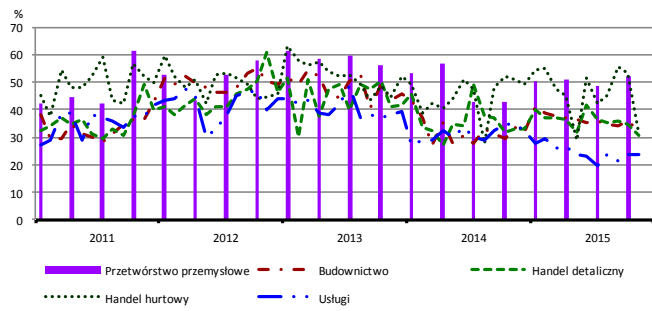
Wysokie obciążenia na rzecz budżetu



Niejasne i niespójne przepisy prawne



Niepewność ogólnej sytuacji gospodarczej



Największy odsetek przedsiębiorców **nieodczuwających żadnych barier w prowadzeniu bieżącej działalności gospodarczej** w listopadzie br. jest odnotowany w jednostkach prowadzących działalność z zakresu usług (6,9%), w dalszej kolejności – budownictwa (3,9%), handlu detalicznego (3,3%), handlu hurtowego (0,5%).

Największe trudności napotymane przez przedsiębiorstwa **budowlano-montażowe** zgłaszające bariery związane są z konkurencją na rynku (60,2% w listopadzie br., 59,4% w analogicznym miesiącu ub. r.) oraz kosztami zatrudnienia (59,9% w listopadzie br., 55,1% przed rokiem). W porównaniu z listopadem 2014 r. w największym stopniu wzrosło znaczenie bariery związanej z niedoborem wykwalifikowanych pracowników (z 9,6% do 18,2%), natomiast spadło – barier związanych z kosztami finansowej obsługi działalności (z 38,1% do 24,4%) oraz trudnościami z uzyskaniem kredytu (z 20,9% do 8,5%).

Podmioty prowadzące działalność w zakresie **handlu hurtowego** najczęściej wskazują trudności związane z konkurencją na rynku (barierę tę sygnalizuje 79,8% przedsiębiorstw w listopadzie br., 63,1% w analogicznym miesiącu ub. r.) oraz niedostatecznym popytem (53,4% przedsiębiorstw w listopadzie br., 42,9% przed rokiem). Są to bariery, których znaczenie w skali roku wzrosło w największym stopniu. Bariery, których znaczenie w ujęciu rocznym spadło najbardziej są niepewność ogólnej sytuacji gospodarczej (z 51,3% do 31,5%), wysokie odsetki bankowe (z 17,8% do 9,5%) i wysokie obciążenia na rzecz budżetu (z 29,0% do 21,5%).

Przedsiębiorcy prowadzący działalność z zakresu **handlu detalicznego** najbardziej odczuwają trudności związane z kosztami zatrudnienia (barierę tę sygnalizuje w listopadzie br. 68,7% przedsiębiorstw, 56,3% w analogicznym miesiącu ub. r. – jest to bariera, której znaczenie w skali roku wzrosło najbardziej) oraz konkurencją na rynku (63,1% w listopadzie br., 66,2% przed rokiem). Bariery, której znaczenie w ujęciu rocznym spadło w największym stopniu są problemy z zakupem towarów (z 10,3% do 2,6%).

Największe trudności wskazywane przez firmy **usługowe** zgłaszające bariery związane są z kosztami zatrudnienia (57,6% w listopadzie br., 65,1% przed rokiem) oraz wysokimi obciążeniami na rzecz budżetu (54,7% w listopadzie br., 46,9% przed rokiem). W porównaniu z listopadem 2014 r. wzrosła uciążliwość bariery związanej z niejasnymi i niespójnymi przepisami prawnymi (z 29,1% do 41,2%), a spadła – z niepewnością ogólnej sytuacji gospodarczej (z 34,7% do 23,8%).

W **przetwórstwie przemysłowym** badaniem objęte są podmioty o liczbie pracujących 10 i więcej osób. W pozostałych badaniach (**budownictwo, handel hurtowy i detaliczny, usługi**) uczestniczą również podmioty o liczbie pracujących do 9 osób.

Przetwórstwo przemysłowe – sekcja C; **Budownictwo** – sekcja F; **Handel hurtowy** – dział 46; **Handel detaliczny** – działy 45 i 47
Usługi – sekcje: H – Transport i gospodarka magazynowa, I – Działalność związana z zakwaterowaniem i usługami gastronomicznymi, J – Informacja i komunikacja, K – Działalność finansowa i ubezpieczeniowa, L – Działalność związana z obsługą rynku nieruchomości, M – Działalność profesjonalna, naukowa i techniczna, N – Działalność w zakresie usług administrowania i działalność wspierająca, P – Edukacja, Q – Opieka zdrowotna i pomoc społeczna, R – Działalność związana z kulturą, rozrywką i rekreacją, S – Pozostała działalność usługowa

Opracowanie merytoryczne:
Departament Przedsiębiorstw
 Hanna Sękowska Tel. 22 608 36 51,
 Magdalena Świącka Tel. 22 608 35 50,
 Olga Gaca Tel. 22 608 36 51,
 Hubert Stefaniak Tel. 22 608 35 50,
 Łukasz Gontarz Tel. 22 608 35 50.

Rozpowszechnianie:
Rzecznik Prasowy Prezesa GUS
Artur Satora
 Tel: 22 608 3475, 22 608 3009
 e-mail: rzecznik@stat.gov.pl

Wyniki badania koniunktury w przemyśle, budownictwie, handlu i usługach można znaleźć na stronie GUS
<http://stat.gov.pl/obszary-tematyczne/koniunktura/koniunktura/koniunktura-w-przemysle-budownictwie-handlu-i-uslugach-2000-2015.4.8.html>
 Zeszyt Metodologiczny „Badanie koniunktury gospodarczej GUS”, 2015
http://stat.gov.pl/download/gfx/portalinformacyjny/pl/defaultaktualnosci/5516/5/6/1/badanie_koniunktury_gospodarczej_2015.pdf