



KONIUNKTURA GOSPODARCZA

w grudniu 2015 r.

**opinie formułowane przez jednostki, których siedziba znajduje się
w WOJEWÓDZTWIE ŚWIĘTOKRZYSKIM**

Przedsiębiorstwa z siedzibą w województwie świętokrzyskim ogólny klimat koniunktury w **przetwórstwie przemysłowym** oceniają w grudniu negatywnie, gorzej niż w listopadzie. Bieżący portfel zamówień i produkcja są ograniczane. Opinie dotyczące sytuacji finansowej są bardziej pesymistyczne niż w ubiegłym miesiącu. W stosunku do przewidywań z listopada, odpowiednie prognozy są bardziej negatywne. Planowane są dalsze redukcje zatrudnienia. Przedsiębiorcy przewidują, że ceny wyrobów przemysłowych mogą nieznacznie spadać.

Ogólny klimat koniunktury w **budownictwie** oceniany jest w grudniu bardziej niekorzystnie niż w listopadzie. Diagnozy i prognozy portfela zamówień, produkcji budowlano-montażowej oraz sytuacji finansowej są bardziej negatywne od formułowanych w ubiegłym miesiącu. Skala ograniczenia zatrudnienia może być podobna do planowanej w listopadzie. Przedsiębiorcy przewidują, że ceny robót budowlano-montażowych będą spadać w stopniu zbliżonym do oczekiwanego przed miesiącem.

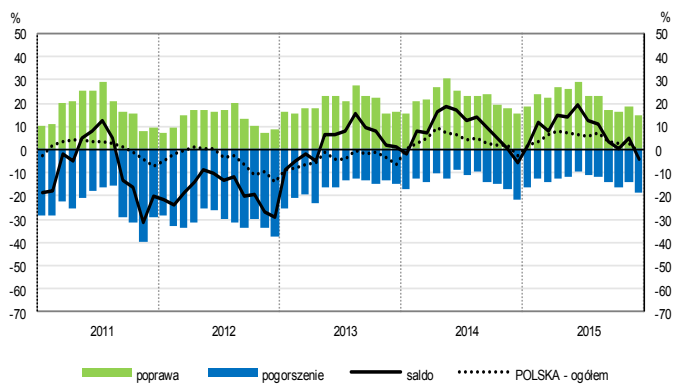
Oceny koniunktury w **handlu hurtowym** są pozytywne, po negatywnych opiniach sprzed miesiąca. Diagnozy i prognozy sprzedaży oraz przewidywania dotyczące sytuacji finansowej są optymistyczne, lepsze od zgłaszanych w listopadzie. Oceny sytuacji finansowej są mniej niekorzystne niż miesiąc wcześniej. Możliwy jest wzrost zatrudnienia, wobec redukcji planowanych w listopadzie. Przedsiębiorcy oczekują przyspieszenia dynamiki cen.

Ogólny klimat koniunktury w **handlu detalicznym** jest oceniany w grudniu nieco bardziej pesymistycznie niż przed miesiącem. Diagnozy i prognozy sprzedaży oraz przewidywania dotyczące sytuacji finansowej są bardziej niekorzystne od zgłaszanych w listopadzie. Utrzymują się negatywne oceny sytuacji finansowej. Jednostki planują dalsze redukcje zatrudnienia. Przedsiębiorcy zapowiadają niewielkie przyspieszenie dynamiki cen.

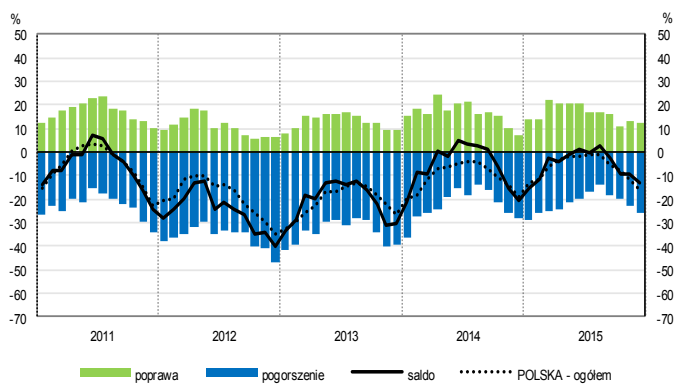
W grudniu kierujący jednostkami z sekcji **informacja i komunikacja** oraz **działalność związana z zakwaterowaniem i usługami gastronomicznymi** oceniają koniunkturę korzystnie, podobnie jak przed rokiem i lepiej niż przed miesiącem. Oceny koniunktury zgłaszane przez dyrektorów podmiotów z sekcji **transport i gospodarka magazynowa** są mniej pesymistyczne od notowanych w listopadzie bieżącego i grudniu ubiegłego roku.

OGÓLNY KLIMAT KONIUNKTURY WEDŁUG SEKCJI / DZIAŁÓW PKD

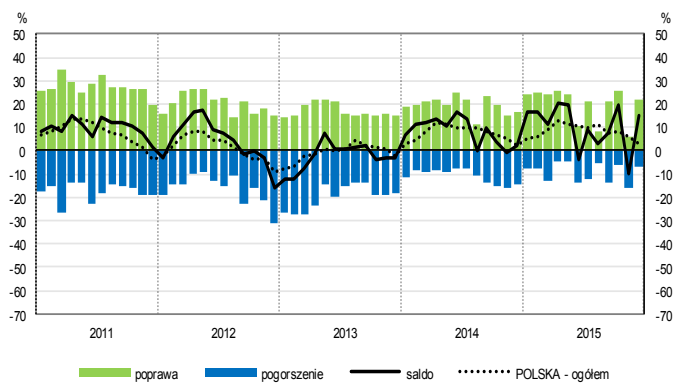
Przetwórstwo przemysłowe (sekcja C)



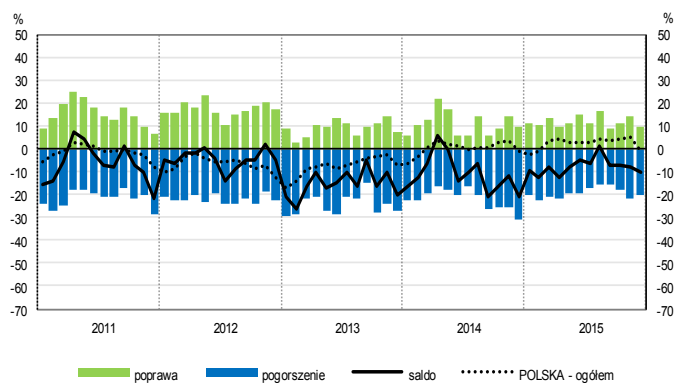
Budownictwo (sekcja F)



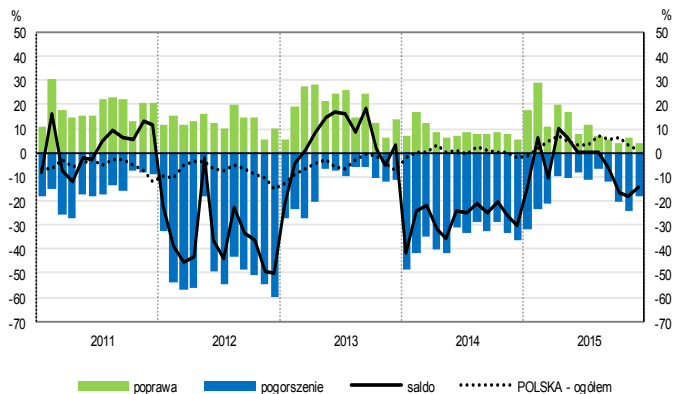
Handel hurtowy (dział 46)



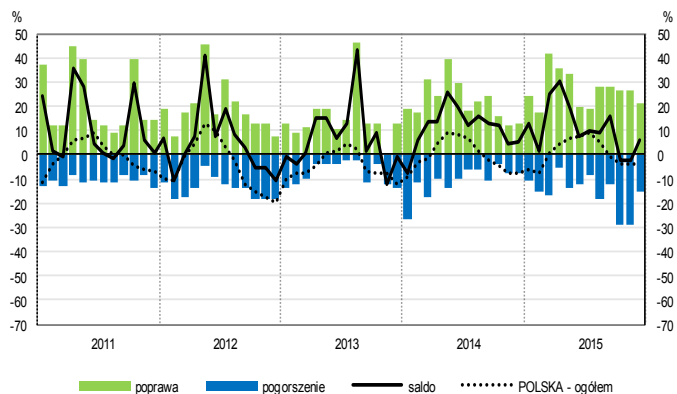
Handel detaliczny (działy 45+47)



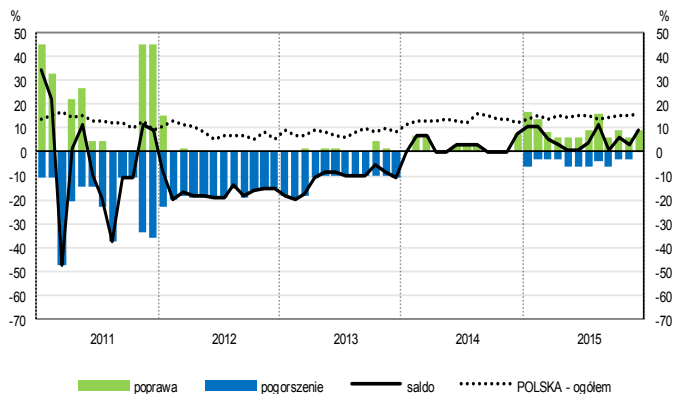
Transport i gospodarka magazynowa (sekcja H)



Zakwaterowanie i gastronomia (sekcja I)

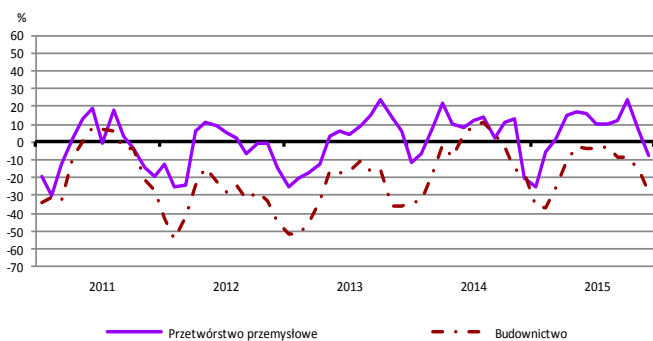


Informacja i komunikacja (sekcja J)

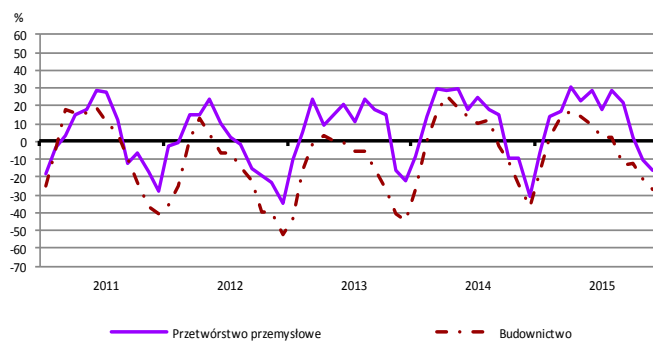


WYBRANE WSKAŹNIKI WEDŁUG SEKCJI / DZIAŁÓW PKD

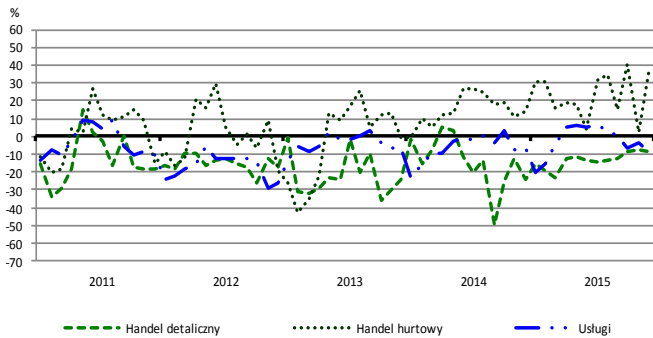
Bieżąca produkcja



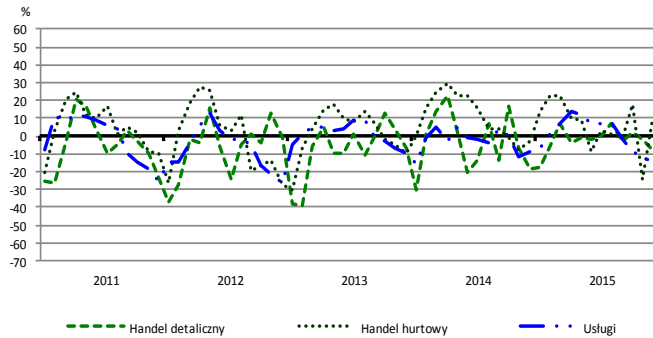
Przewidywana produkcja



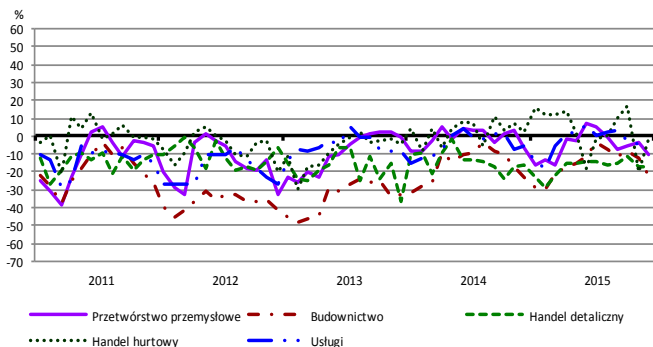
Bieżąca sprzedaż



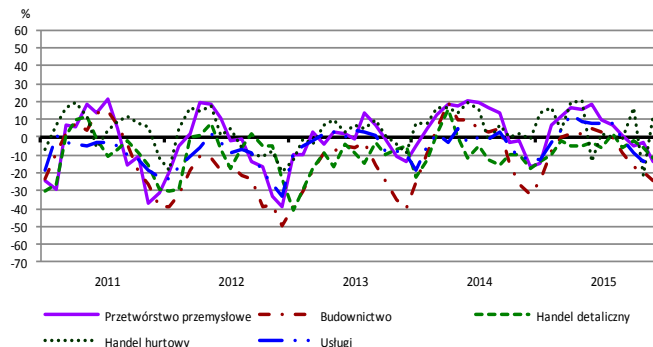
Przewidywana sprzedaż



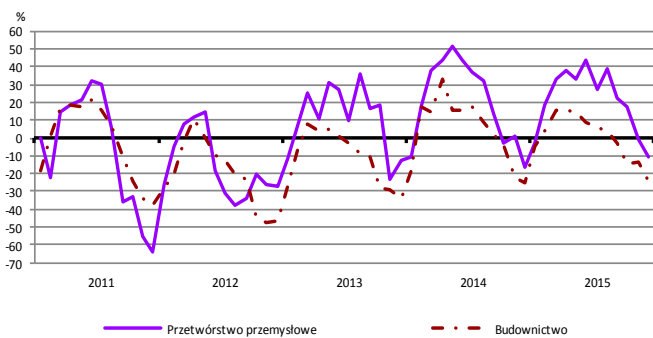
Bieżąca sytuacja finansowa



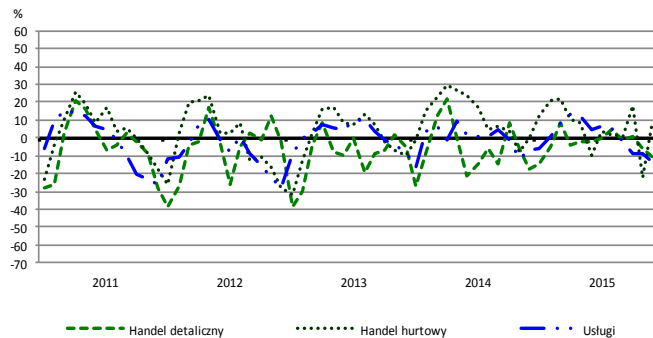
Przewidywana sytuacja finansowa



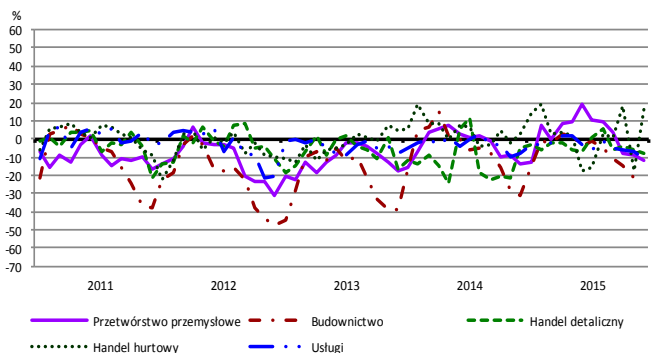
Przewidywany portfel zamówień na rynku krajowym



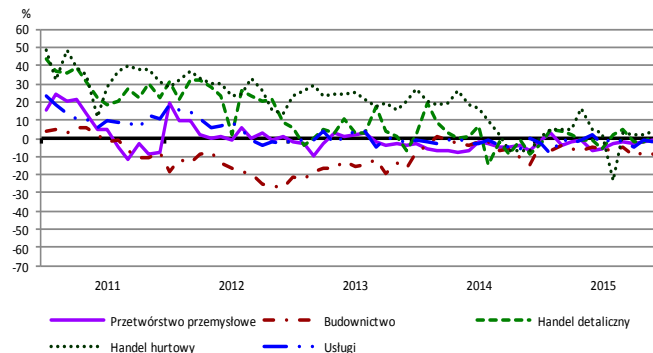
Przewidywany popyt



Przewidywane zatrudnienie

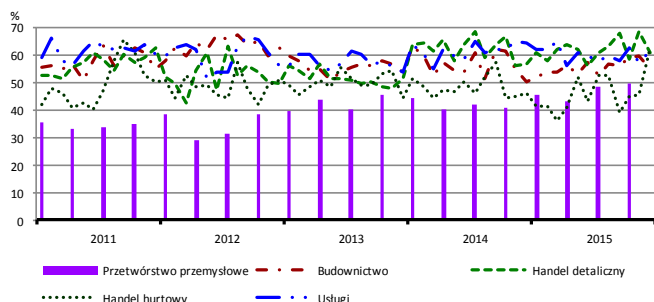


Przewidywane ceny

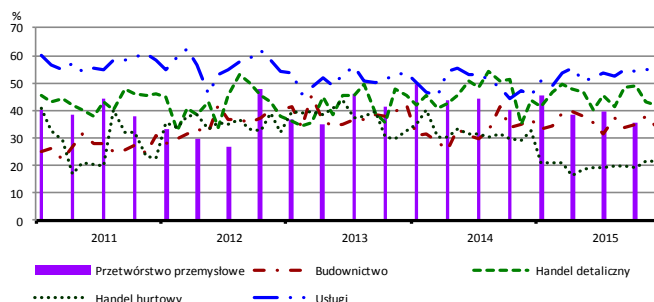


BARIERY DZIAŁALNOŚCI GOSPODARCZEJ

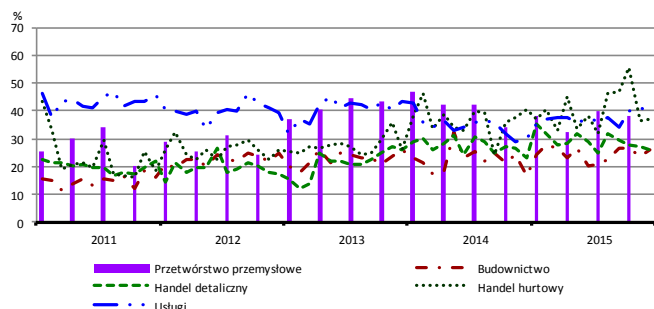
Koszty zatrudnienia



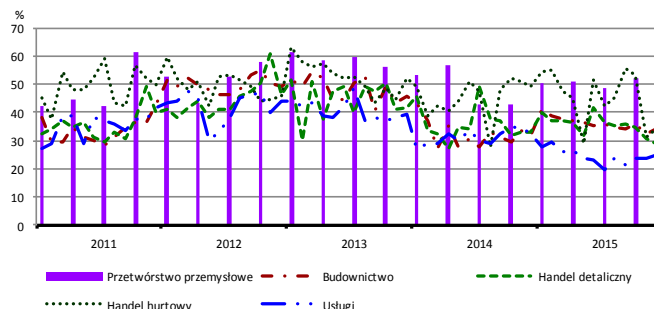
Wysokie obciążenia na rzecz budżetu



Niejasne i niespójne przepisy prawne



Niepewność ogólnej sytuacji gospodarczej



Największy odsetek przedsiębiorców **nieodczuwających żadnych barier w prowadzeniu bieżącej działalności gospodarczej** w grudniu br. jest odnotowany w jednostkach prowadzących działalność z zakresu usług (6,5%), w dalszej kolejności – handlu detalicznego (4,7%), budownictwa (3,3%), handlu hurtowego (1,1%).

Największe trudności napotymane przez przedsiębiorstwa **budowlano-montażowe** zgłaszające bariery związane są z konkurencją na rynku (62,6% w grudniu br., 57,7% w analogicznym miesiącu ub. r.) oraz kosztami zatrudnienia (54,9% w grudniu br., 50,1% przed rokiem). W porównaniu z grudniem 2014 r. w największym stopniu wzrosło znaczenie bariery związanej z niejasnymi i niespójnymi przepisami prawnymi (z 16,7% do 25,8%), natomiast spadło – bariery związanej z kosztami finansowej obsługi działalności (z 33,6% do 27,7%).

Podmioty prowadzące działalność w zakresie **handlu hurtowego** najczęściej wskazują trudności związane z kosztami zatrudnienia (barierę tę sygnalizuje 62,7% przedsiębiorstw w grudniu br., 46,3% w analogicznym miesiącu ub. r. – jest to bariera, której znaczenie w ujęciu rocznym wzrosło w największym stopniu) oraz konkurencją na rynku (59,5% przedsiębiorstw w grudniu br., 61,9% przed rokiem). Barrierami, których znaczenie w skali roku spadło najbardziej są niepewność ogólnej sytuacji gospodarczej (z 49,1% do 33,9%), wysokie obciążenia na rzecz budżetu (z 32,6% do 21,5%) i wysokie odsetki bankowe (z 18,6% do 9,5%).

Przedsiębiorcy prowadzący działalność z zakresu **handlu detalicznego** najbardziej odczuwają trudności związane z konkurencją na rynku (barierę tę sygnalizuje w grudniu br. 63,4% przedsiębiorstw, 67,4% w analogicznym miesiącu ub. r.) oraz kosztami zatrudnienia (60,7% w grudniu br., 56,8% przed rokiem). Barrierą, której znaczenie w ujęciu rocznym spadło w największym stopniu jest niedostateczny popyt (z 44,8% do 37,6%).

Największe trudności wskazywane przez firmy **usługowe** zgłaszające bariery związane są z kosztami zatrudnienia (61,8% w grudniu br., 64,4% przed rokiem) oraz wysokimi obciążeniami na rzecz budżetu (55,2% w grudniu br., 45,5% przed rokiem). W porównaniu z grudniem 2014 r. w największym stopniu wzrosła uciążliwość barier związanych z niejasnymi i niespójnymi przepisami prawnymi (z 29,8% do 40,2%) oraz wysokimi obciążeniami na rzecz budżetu, a spadła – z konkurencją firm krajowych (z 49,4% do 37,8%).

W **przetwórstwie przemysłowym** badaniem objęte są podmioty o liczbie pracujących 10 i więcej osób. W pozostałych badaniach (**budownictwo, handel hurtowy i detaliczny, usługi**) uczestniczą również podmioty o liczbie pracujących do 9 osób.

Przetwórstwo przemysłowe – sekcja C; **Budownictwo** – sekcja F; **Handel hurtowy** – dział 46; **Handel detaliczny** – działy 45 i 47
Usługi – sekcje: H – Transport i gospodarka magazynowa, I – Działalność związana z zakwaterowaniem i usługami gastronomicznymi, J – Informacja i komunikacja, K – Działalność finansowa i ubezpieczeniowa, L – Działalność związana z obsługą rynku nieruchomości, M – Działalność profesjonalna, naukowa i techniczna, N – Działalność w zakresie usług administrowania i działalność wspierająca, P – Edukacja, Q – Opieka zdrowotna i pomoc społeczna, R – Działalność związana z kulturą, rozrywką i rekreacją, S – Pozostała działalność usługowa

Opracowanie merytoryczne:
Departament Przedsiębiorstw
Hanna Sękowska Tel. 22 608 36 51,
Magdalena Świącka Tel. 22 608 35 50,
Olga Gaca Tel. 22 608 36 51,
Hubert Stefanik Tel. 22 608 35 50,
Łukasz Gontarz Tel. 22 608 35 50.

Rozpowszechnianie:
Rzecznik Prasowy Prezesa GUS
Artur Satora
Tel: 22 608 3475, 22 608 3009
e-mail: rzecznik@stat.gov.pl

Wyniki badania koniunktury w przemyśle, budownictwie, handlu i usługach można znaleźć na stronie GUS
<http://stat.gov.pl/obszary-tematyczne/koniunktura/koniunktura/koniunktura-w-przemysle-budownictwie-handlu-i-uslugach-2000-2015.4.8.html>
Zeszyt Metodologiczny „Badanie koniunktury gospodarczej GUS”, 2015
http://stat.gov.pl/download/gfx/portalinformacyjny/pl/defaultaktualnosci/5516/5/6/1/badanie_koniunktury_gospodarczej_2015.pdf