



## KONIUNKTURA GOSPODARCZA

w styczniu 2016 r.

opinie formułowane przez jednostki, których siedziba znajduje się  
w WOJEWÓDZTWIE ŚWIĘTOKRZYSKIM

Przedsiębiorstwa z siedzibą w województwie świętokrzyskim ogólny klimat koniunktury w **przetwórstwie przemysłowym** oceniają w styczniu nieznacznie pozytywnie, po negatywnych opiniach z grudnia. Oceny produkcji oraz diagnozy i prognozy dotyczące portfela zamówień i sytuacji finansowej są mniej pesymistyczne od formułowanych przed miesiącem. Przewidywania dotyczące produkcji są optymistyczne, lepsze od negatywnych prognoz z grudnia. Planowane są dalsze redukcje zatrudnienia, choć mniejsze od zapowiadanych przed miesiącem. Przedsiębiorcy przewidują, że ceny wyrobów przemysłowych mogą nieznacznie spadać.

Ogólny klimat koniunktury w **budownictwie** oceniany jest w styczniu mniej niekorzystnie niż w grudniu. Oceny portfela zamówień są bardziej negatywne niż przed miesiącem, odpowiednie prognozy są mniej pesymistyczne od formułowanych w grudniu. Utrzymują się niekorzystne oceny i przewidywania dotyczące produkcji budowlano-montażowej oraz sytuacji finansowej. Skala ograniczenia zatrudnienia może być nieco mniej znacząca od planowanej przed miesiącem. Przedsiębiorcy przewidują, że ceny robót budowlano-montażowych będą spadać nieznacznie szybciej niż oczekiwano w grudniu.

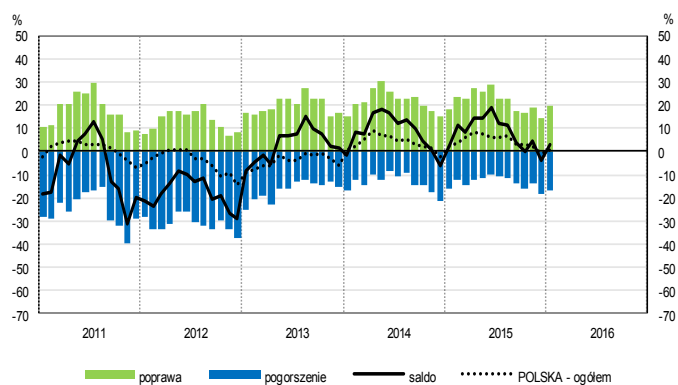
Oceny koniunktury w **handlu hurtowym** są gorsze niż przed miesiącem. Bieżąca sprzedaż rośnie wolniej niż w grudniu, przewidywania wskazują, że w najbliższych trzech miesiącach może się ona utrzymać na dotychczasowym poziomie. Diagnozy i prognozy sytuacji finansowej są negatywne, gorsze od zgłaszanych w grudniu. Możliwe są nieznaczne redukcje zatrudnienia, po wzroście planowanym miesiąc wcześniej. Przedsiębiorcy oczekują przyspieszenia dynamiki cen.

Ogólny klimat koniunktury w **handlu detalicznym** jest oceniany w styczniu mniej pesymistycznie niż przed miesiącem. Oceny sprzedaży są mniej negatywne niż w grudniu. Utrzymują się niekorzystne diagnozy sytuacji finansowej. Odpowiednie przewidywania są bardziej pesymistyczne od formułowanych miesiąc wcześniej. Możliwe są redukcje zatrudnienia, ale mniejsze od planowanych w grudniu. Przedsiębiorcy zapowiadają przyspieszenie dynamiki cen.

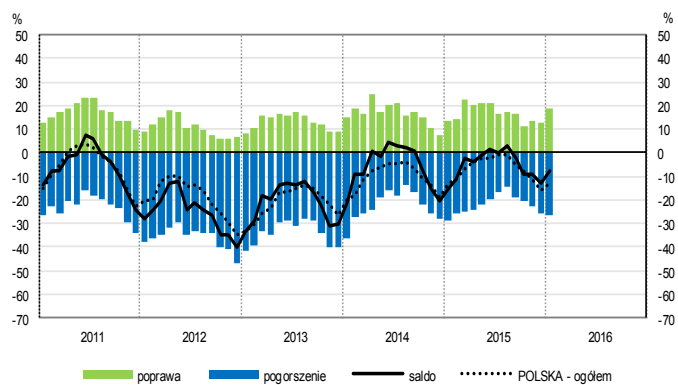
W styczniu oceny koniunktury odnotowywane przez kierujących jednostkami z sekcji **informacja i komunikacja** są bardziej korzystne od zgłaszanych przed miesiącem i przed rokiem. Firmy z sekcji **działalność związana z zakwaterowaniem i usługami gastronomicznymi** oceniają koniunkturę gorzej niż w grudniu i styczniu ubiegłego roku. Mniej pesymistyczne niż w ubiegłym miesiącu i przed rokiem oceny koniunktury zgłaszają dyrektorzy podmiotów z sekcji **transport i gospodarka magazynowa**.

# OGÓLNY KLIMAT KONIUNKTURY WEDŁUG SEKCJI / DZIAŁÓW PKD

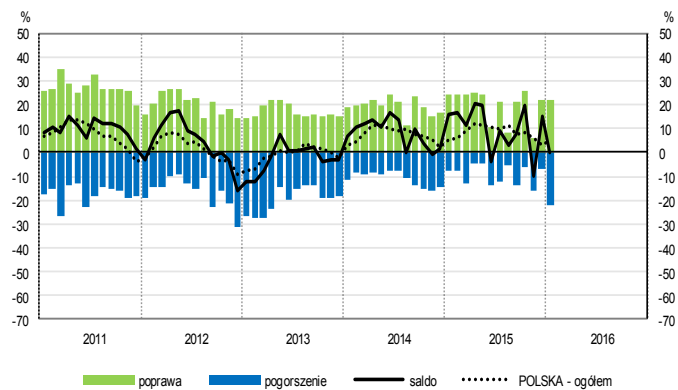
## Przetwórstwo przemysłowe (sekcja C)



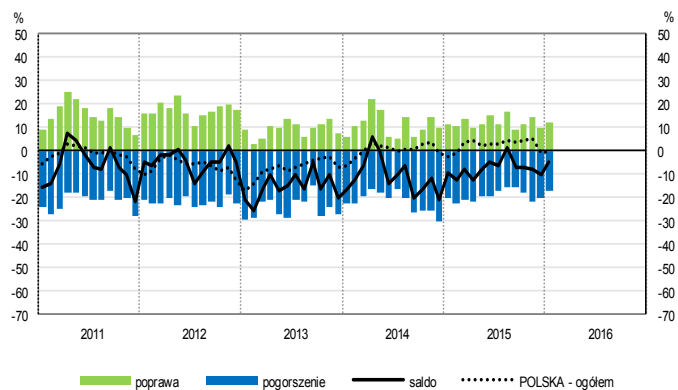
## Budownictwo (sekcja F)



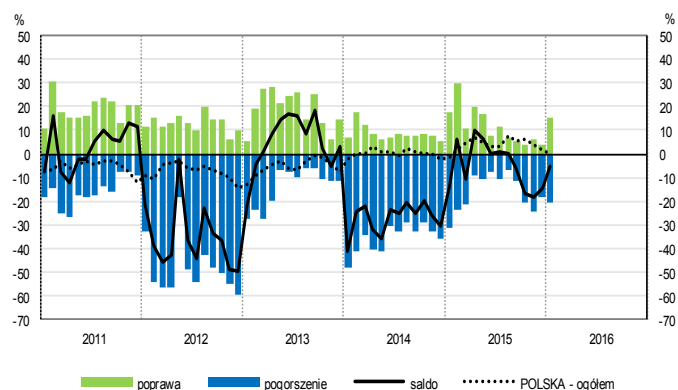
## Handel hurtowy (dział 46)



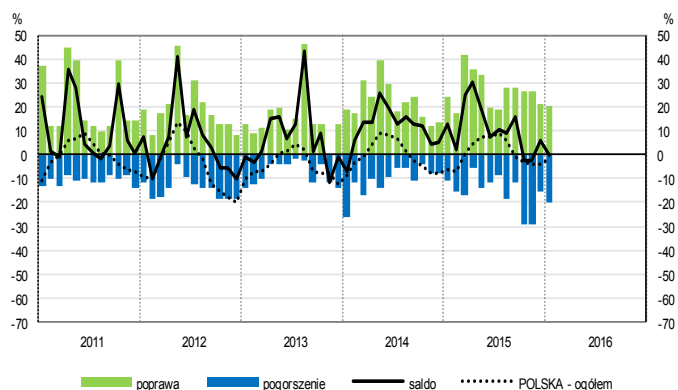
## Handel detaliczny (działy 45+47)



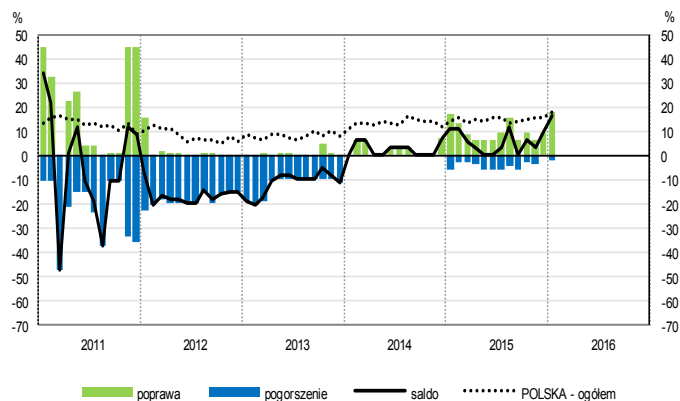
## Transport i gospodarka magazynowa (sekcja H)



## Zakwaterowanie i gastronomia (sekcja I)

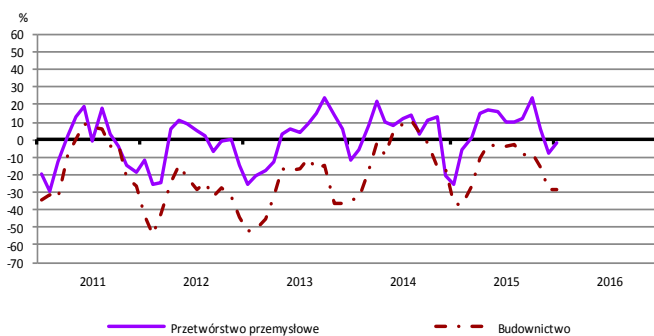


## Informacja i komunikacja (sekcja J)

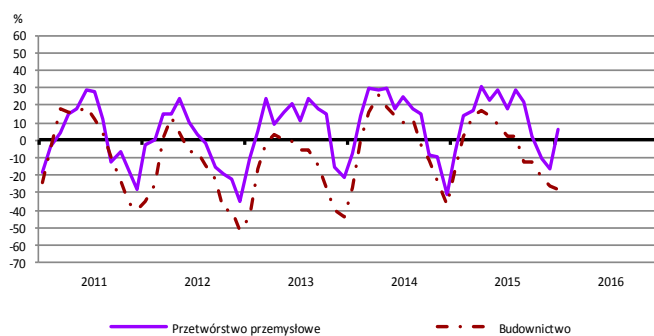


# WYBRANE WSKAŹNIKI WEDŁUG SEKCJI / DZIAŁÓW PKD

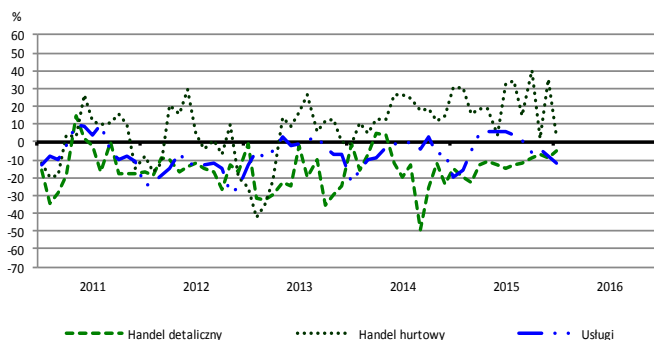
## Bieżąca produkcja



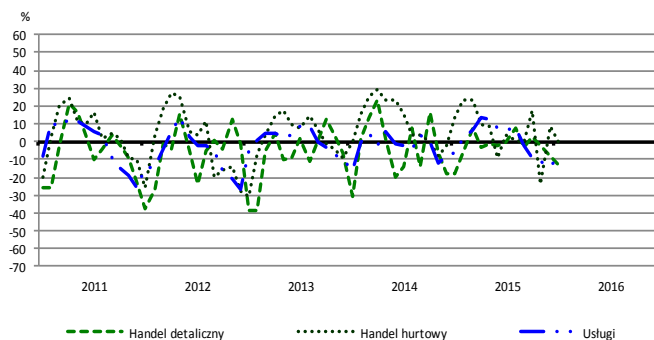
## Przewidywana produkcja



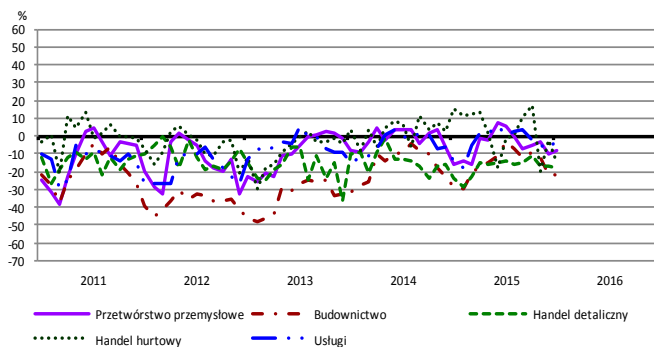
## Bieżąca sprzedaż



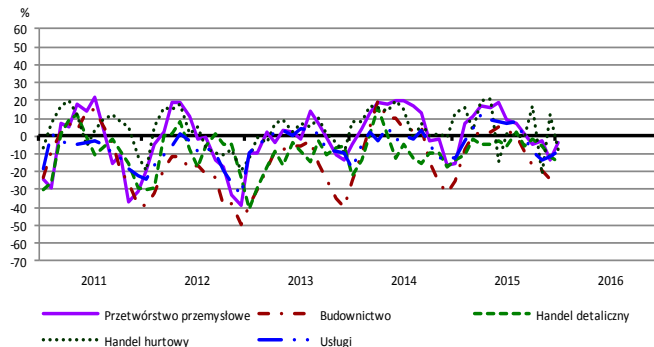
## Przewidywana sprzedaż



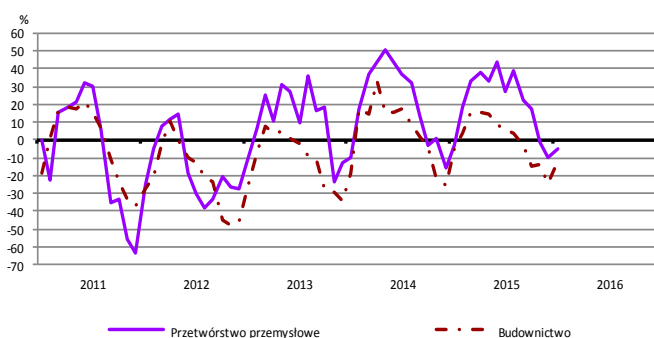
## Bieżąca sytuacja finansowa



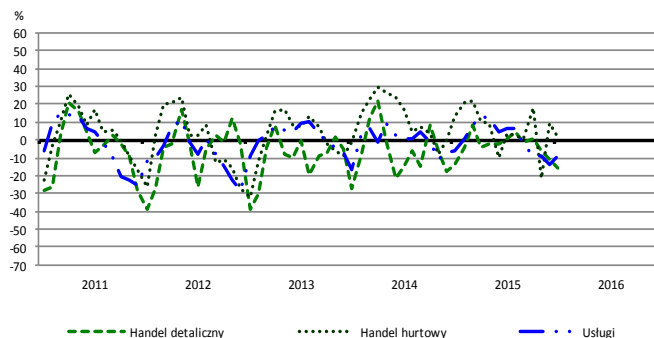
## Przewidywana sytuacja finansowa



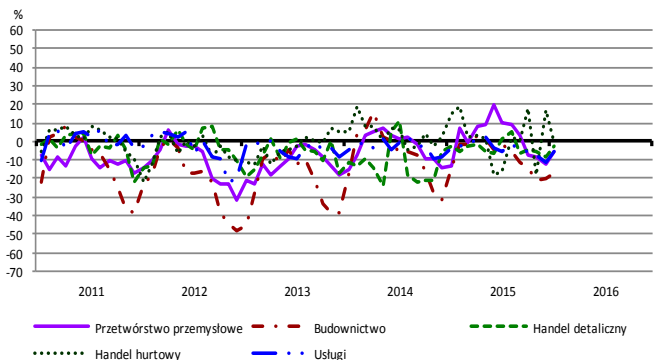
## Przewidywany portfel zamówień na rynku krajowym



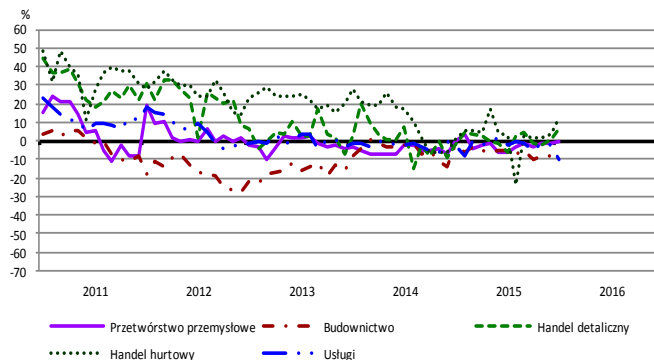
## Przewidywany popyt



## Przewidywane zatrudnienie

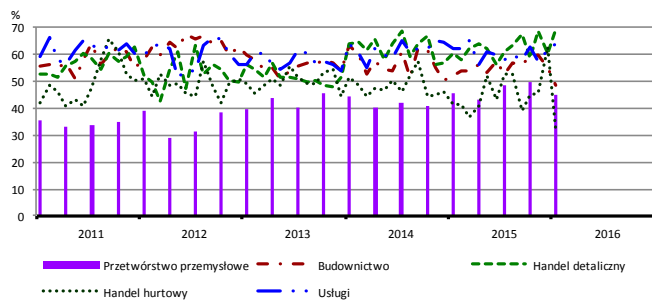


## Przewidywane ceny

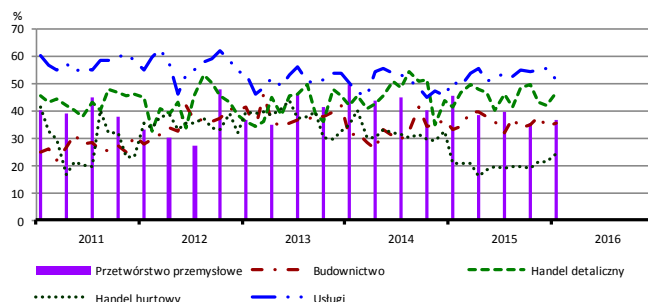


# BARIERY DZIAŁALNOŚCI GOSPODARCZEJ

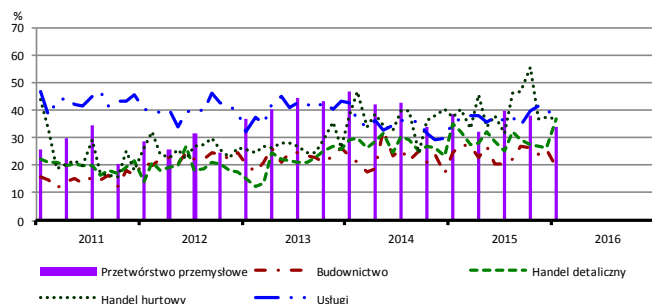
## Koszty zatrudnienia



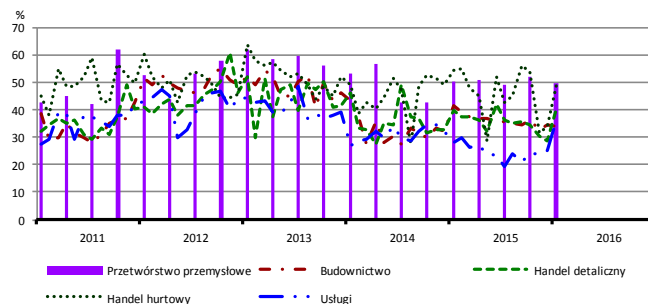
## Wysokie obciążenia na rzecz budżetu



## Niejasne i niespójne przepisy prawne



## Niepewność ogólnej sytuacji gospodarczej



Największy odsetek przedsiębiorców **nieodczuwających żadnych barier w prowadzeniu bieżącej działalności gospodarczej** w styczniu br. jest odnotowany w jednostkach prowadzących działalność z zakresu handlu detalicznego (8,0%), w dalszej kolejności – przetwórstwa przemysłowego (7,9%), budownictwa (6,8%), usług (6,3%), handlu hurtowego (3,7%).

W jednostkach z zakresu **przetwórstwa przemysłowego**, które nie sygnalizują braku utrudnień swojej działalności, najczęściej zgłaszanymi barierami są niedostateczny popyt na rynku krajowym (50,1% w styczniu br., 64,8% przed rokiem – jest to bariera, której znaczenie w skali roku spadło w największym stopniu) oraz niepewność ogólnej sytuacji gospodarczej (49,5% w styczniu br., 50,2% w analogicznym miesiącu ub. r.). Bariery, której znaczenie wzrosło w skali roku w największym stopniu jest niedobór wykwalifikowanych pracowników (z 16,4% do 20,3%).

Największe trudności napotymane przez przedsiębiorstwa **budowlano-montażowe** zgłaszające bariery związane są z konkurencją na rynku (58,2% w styczniu br., 57,6% w analogicznym miesiącu ub. r.) oraz kosztami zatrudnienia (48,3% w styczniu br., 52,2% przed rokiem). W porównaniu ze styczniem 2015 r. w największym stopniu spadło znaczenie barier związanych z trudnościami z uzyskaniem kredytu (z 15,7% do 5,9%) oraz kosztami materiałów (z 26,2% do 17,7%).

Podmioty prowadzące działalność w zakresie **handlu hurtowego** najczęściej wskazują trudności związane z konkurencją na rynku (barierę tę sygnalizuje 72,6% przedsiębiorstw w styczniu br., 59,8% w analogicznym miesiącu ub. r. – jest to bariera, której znaczenie w ujęciu rocznym wzrosło w największym stopniu). Barierami, których znaczenie w skali roku spadło najbardziej są koszty zatrudnienia (z 41,5% do 31,7%) i trudności w rozrachunkach z kontrahentami (z 36,6% do 29,3%).

Przedsiębiorcy prowadzący działalność z zakresu **handlu detalicznego** najbardziej odczuwają trudności związane z kosztami zatrudnienia (barierę tę sygnalizuje w styczniu br. 69,2% przedsiębiorstw, 60,7% w analogicznym miesiącu ub. r.) oraz konkurencją na rynku (68,0% w styczniu br., 59,5% przed rokiem). Barierami, których znaczenie w ujęciu rocznym wzrosło w największym stopniu są koszty zatrudnienia, konkurencja na rynku i niedostateczny popyt (z 37,0% do 45,1%).

Największe trudności wskazywane przez firmy **usługowe** zgłaszające bariery związane są z kosztami zatrudnienia (64,0% w styczniu br., 62,2% przed rokiem) oraz wysokimi obciążeniami na rzecz budżetu (51,4% w styczniu br., 50,7% przed rokiem). W porównaniu ze styczniem 2015 r. w największym stopniu wzrosła uciążliwość barier związanych z niepewnością ogólnej sytuacji gospodarczej (z 28,0% do 36,7%) oraz niedoborem wykwalifikowanych pracowników (z 8,2% do 14,1%).

W **przetwórstwie przemysłowym** badaniem objęte są podmioty o liczbie pracujących 10 i więcej osób. W pozostałych badaniach (**budownictwo, handel hurtowy i detaliczny, usługi**) uczestniczą również podmioty o liczbie pracujących do 9 osób.

**Przetwórstwo przemysłowe** – sekcja C; **Budownictwo** – sekcja F; **Handel hurtowy** – dział 46; **Handel detaliczny** – działy 45 i 47  
**Usługi** – sekcje: H – Transport i gospodarka magazynowa, I – Działalność związana z zakwaterowaniem i usługami gastronomicznymi, J – Informacja i komunikacja, K – Działalność finansowa i ubezpieczeniowa, L – Działalność związana z obsługą rynku nieruchomości, M – Działalność profesjonalna, naukowa i techniczna, N – Działalność w zakresie usług administrowania i działalność wspierająca, P – Edukacja, Q – Opieka zdrowotna i pomoc społeczna, R – Działalność związana z kulturą, rozrywką i rekreacją, S – Pozostała działalność usługowa

Opracowanie merytoryczne:  
**Departament Przedsiębiorstw**  
Hanna Sękowska Tel. 22 608 36 51,  
Magdalena Świącka Tel. 22 608 35 50,  
Olga Gaca Tel. 22 608 36 51,  
Hubert Stefaniak Tel. 22 608 35 50,  
Łukasz Gontarz Tel. 22 608 35 50.

Rozpowszechnianie:  
**Rzecznik Prasowy Prezesa GUS**  
Artur Satora  
Tel: 22 608 3475, 22 608 3009  
e-mail: [rzecznik@stat.gov.pl](mailto:rzecznik@stat.gov.pl)

Wyniki badania koniunktury w przemyśle, budownictwie, handlu i usługach można znaleźć na stronie GUS  
[http://stat.gov.pl/obszary-tematyczne/koniunktura/koniunktura/publikacja\\_4.html](http://stat.gov.pl/obszary-tematyczne/koniunktura/koniunktura/publikacja_4.html)  
Zeszyt Metodologiczny „Badanie koniunktury gospodarczej GUS”, 2015  
[http://stat.gov.pl/obszary-tematyczne/koniunktura/koniunktura/publikacja\\_5.html](http://stat.gov.pl/obszary-tematyczne/koniunktura/koniunktura/publikacja_5.html)