



KONIUNKTURA GOSPODARCZA

w kwietniu 2016 r.

**opinie formułowane przez jednostki, których siedziba znajduje się
w WOJEWÓDZTWIE ŚWIĘTOKRZYSKIM**

Przedsiębiorstwa z siedzibą w województwie świętokrzyskim ogólny klimat koniunktury w **przetwórstwie przemysłowym** oceniają w kwietniu korzystnie, podobnie jak w marcu. Bieżący portfel zamówień i produkcja rosną nieco szybciej niż przed miesiącem. Odpowiednie prognozy są optymistyczne, ale ostrożniejsze od formułowanych w marcu. Sytuacja finansowa jest oceniana mniej negatywnie niż w ubiegłym miesiącu, przewidywania w tym zakresie są nieznacznie pozytywne. Planowany jest niewielki wzrost zatrudnienia, mniejszy od zapowiadanego przed miesiącem. Przedsiębiorcy przewidują, że ceny wyrobów przemysłowych mogą spadać szybciej niż oczekiwano w marcu.

Ogólny klimat koniunktury w **budownictwie** oceniany jest w kwietniu nieco mniej negatywnie niż w marcu. Diagnozy portfela zamówień, produkcji budowlano-montażowej i sytuacji finansowej są mniej niekorzystne niż w ubiegłym miesiącu. Odpowiednie przewidywania są optymistyczne, lepsze od formułowanych w marcu. Planowany jest wzrost zatrudnienia. Przedsiębiorcy przewidują, że ceny robót budowlano-montażowych będą spadać wolniej niż oczekiwano w ubiegłym miesiącu.

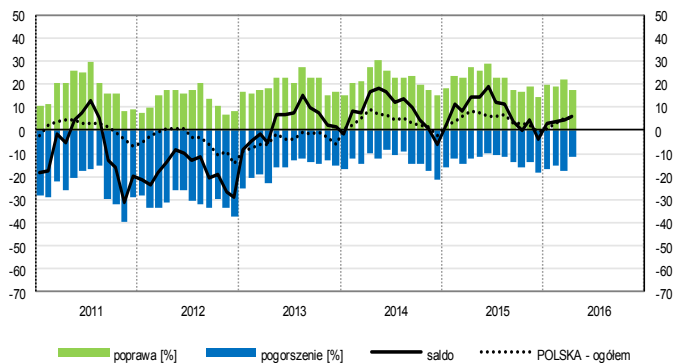
Oceny koniunktury w **handlu hurtowym** są optymistyczne, po nieznacznie negatywnych opiniach sprzed miesiąca. Diagnozy i prognozy sprzedaży oraz sytuacji finansowej są korzystne, lepsze od zgłaszanych w marcu. Możliwy jest wzrost zatrudnienia, po redukcjach planowanych miesiąc wcześniej. Ceny mogą rosnąć wolniej niż zapowiadano w marcu.

Ogólny klimat koniunktury w **handlu detalicznym** jest oceniany w kwietniu mniej pesymistycznie niż w marcu. Poprawiają się, mimo to nadal niekorzystne, oceny sprzedaży oraz sytuacji finansowej. Przewidywania dotyczące sprzedaży są nieco bardziej optymistyczne od formułowanych przed miesiącem. Utrzymują się negatywne prognozy sytuacji finansowej. Firmy nie planują zmian zatrudnienia. Przedsiębiorcy zapowiadają wolniejszy niż w marcu wzrost cen.

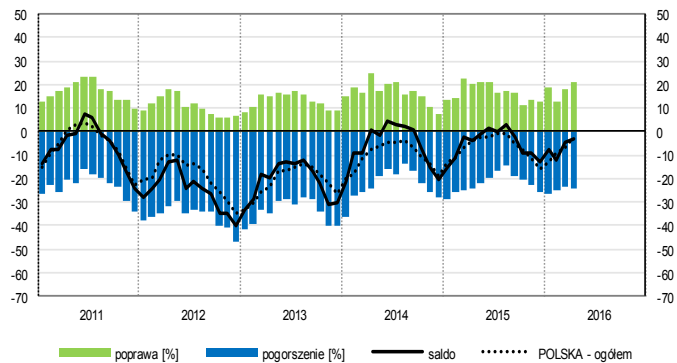
W kwietniu oceny koniunktury odnotowywane przez kierujących jednostkami z sekcji **transport i gospodarka magazynowa** są bardziej korzystne od zgłaszanych przed miesiącem i przed rokiem. Firmy z sekcji **informacja i komunikacja** oceniają koniunkturę mniej korzystnie niż w marcu br., ale lepiej niż w kwietniu ub. r. Oceny koniunktury mniej optymistyczne od formułowanych przed rokiem, ale lepsze od sygnalizowanych w ubiegłym miesiącu zgłaszają dyrektorzy podmiotów z sekcji **działalność związana z zakwaterowaniem i usługami gastronomicznymi**.

OGÓLNY KLIMAT KONIUNKTURY WEDŁUG SEKCJI / DZIAŁÓW PKD

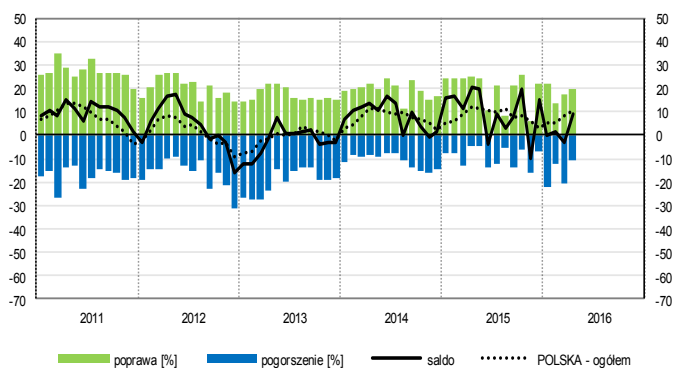
Przetwórstwo przemysłowe (sekcja C)



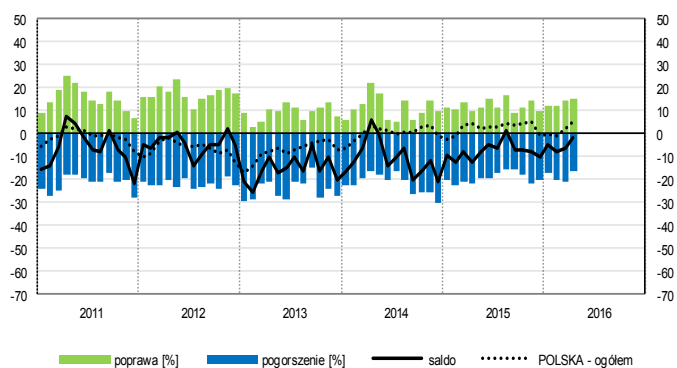
Budownictwo (sekcja F)



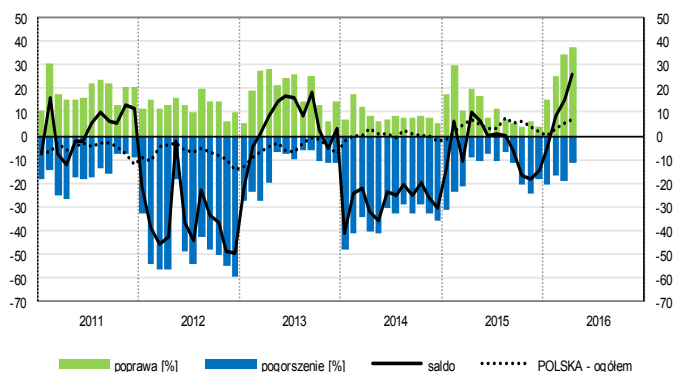
Handel hurtowy (dział 46)



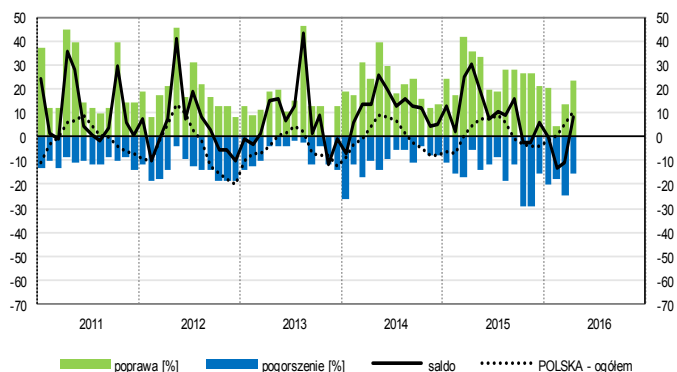
Handel detaliczny (działy 45+47)



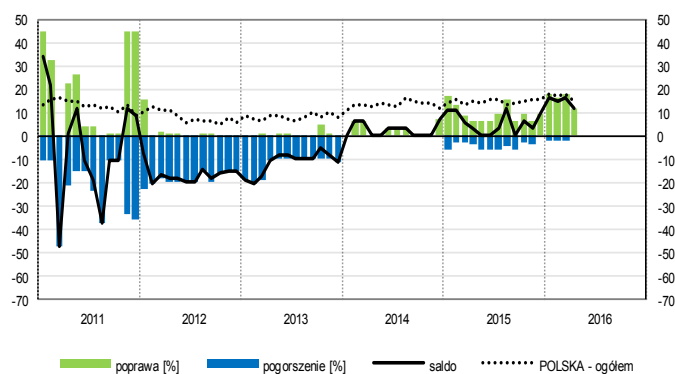
Transport i gospodarka magazynowa (sekcja H)



Zakwaterowanie i gastronomia (sekcja I)

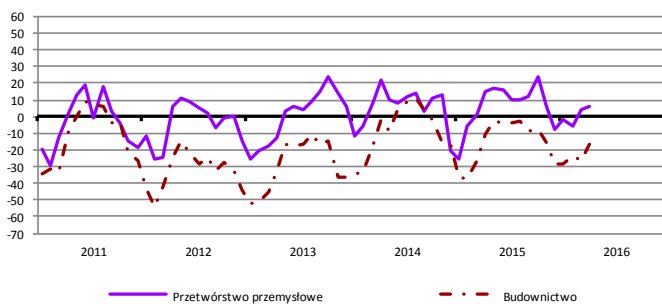


Informacja i komunikacja (sekcja J)

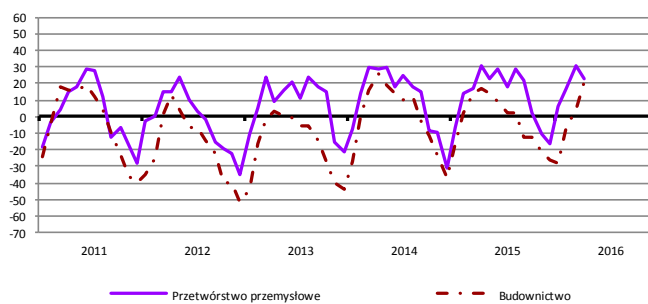


WYBRANE WSKAŹNIKI WEDŁUG SEKCJI / DZIAŁÓW PKD

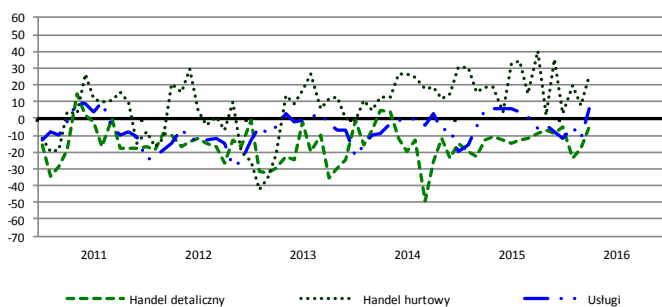
Bieżąca produkcja



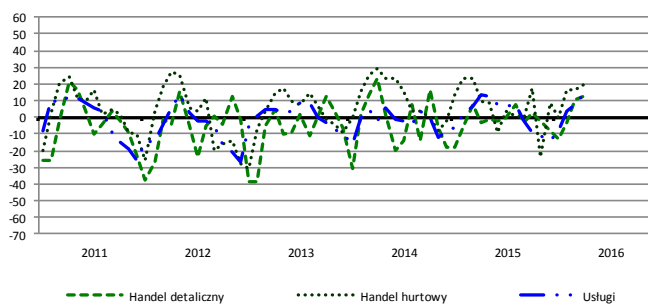
Przewidywana produkcja



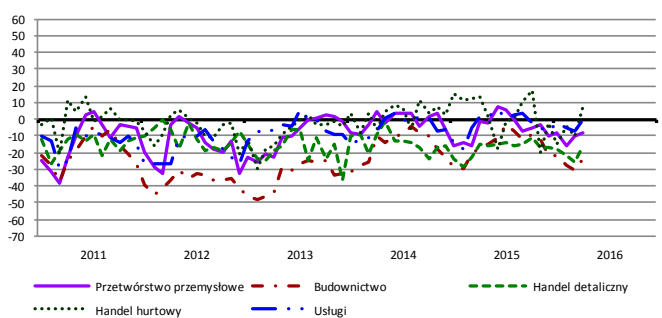
Bieżąca sprzedaż



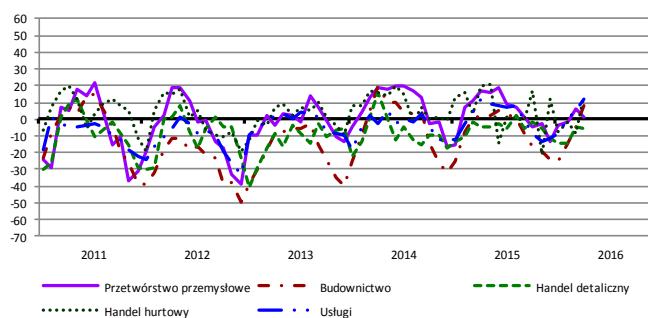
Przewidywana sprzedaż



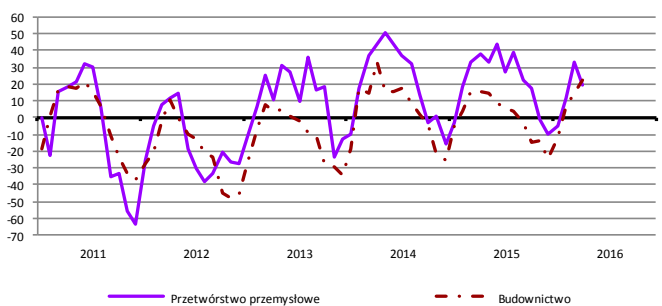
Bieżąca sytuacja finansowa



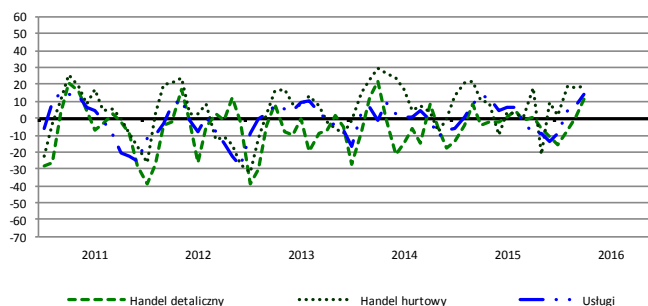
Przewidywana sytuacja finansowa



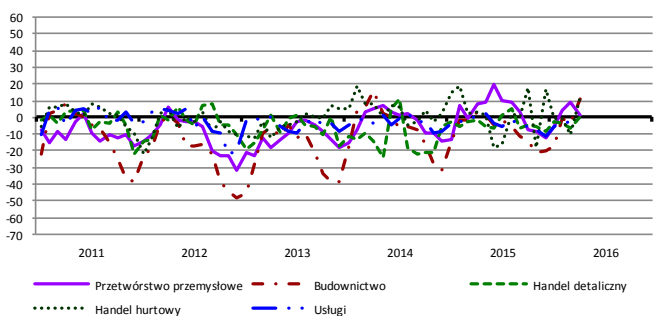
Przewidywany portfel zamówień na rynku krajowym



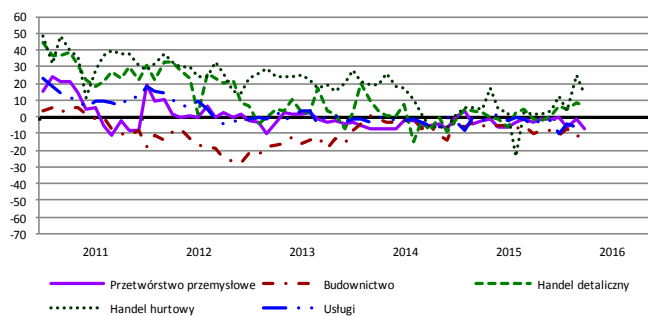
Przewidywany popyt



Przewidywane zatrudnienie

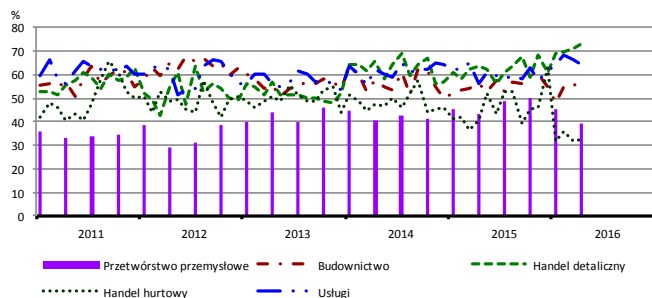


Przewidywane ceny

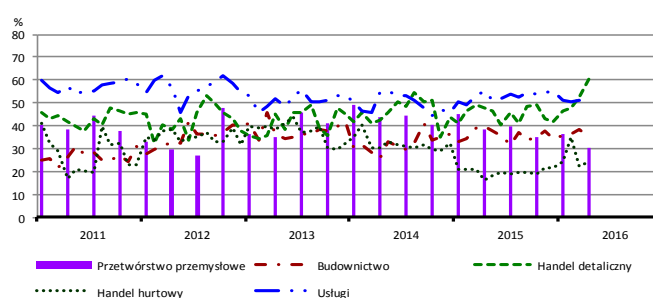


BARIERY DZIAŁALNOŚCI GOSPODARCZEJ

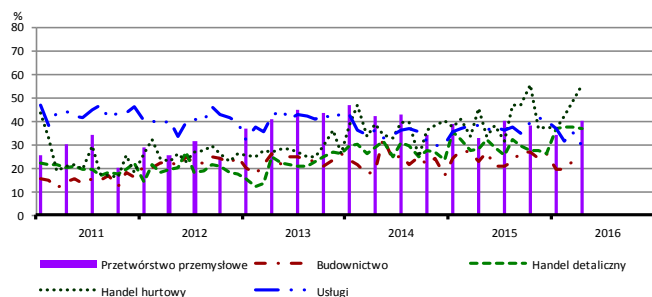
Koszty zatrudnienia



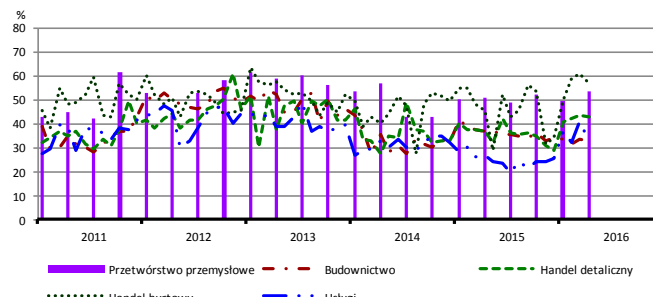
Wysokie obciążenia na rzecz budżetu



Niejasne i niespójne przepisy prawne



Niepewność ogólnej sytuacji gospodarczej



Największy odsetek przedsiębiorców **nieodczuwających żadnych barier w prowadzeniu bieżącej działalności gospodarczej** w kwietniu br. jest odnotowany w jednostkach prowadzących działalność z zakresu handlu hurtowego (11,9%), w dalszej kolejności – przetwórstwa przemysłowego (8,8%), handlu detalicznego (7,7%), usług (7,7%), budownictwa (5,4%).

W jednostkach z zakresu **przetwórstwa przemysłowego**, które nie sygnalizują braku utrudnień swojej działalności, najczęściej zgłaszanymi barierami są niepewność ogólnej sytuacji gospodarczej (53,6% w kwietniu br., 50,8% przed rokiem) oraz niedostateczny popyt na rynku krajowym (52,8% w kwietniu br., 57,9% w analogicznym miesiącu ub. r.). Barierą, której znaczenie wzrosło w skali roku w największym stopniu są niejasne i niespójne przepisy prawne (z 32,4% do 39,8%), a spadło – wysokie obciążenia na rzecz budżetu (z 38,2% do 30,7%).

Największe trudności napotymane przez przedsiębiorstwa **budowlane** zgłaszające bariery związane są z konkurencją na rynku (55,9% w kwietniu br., 63,9% w analogicznym miesiącu ub. r. – jest to bariera, której znaczenie w skali roku spadło najbardziej) oraz kosztami zatrudnienia (53,3% w kwietniu br., 56,3% przed rokiem). Podobnie jak konkurencja na rynku, w porównaniu z kwietniem 2015 r. spadło również znaczenie bariery związanej z kosztami materiałów (z 30,8% do 23,1%).

Podmioty prowadzące działalność w zakresie **handlu hurtowego** najczęściej wskazują trudności związane z konkurencją na rynku (barierę tę sygnalizuje 66,0% przedsiębiorstw w kwietniu br., 66,7% w analogicznym miesiącu ub. r.). Barierami, których znaczenie w skali roku wzrosło najbardziej są niepewność ogólnej sytuacji gospodarczej (z 45,1% do 56,5%) oraz niejasne i niespójne przepisy prawne (z 45,3% do 55,1%), a spadło – barier związanych z trudnościami z uzyskaniem kredytu (z 19,5% do 2,6%) i kosztami zatrudnienia (z 40,9% do 32,5%).

Przedsiębiorcy prowadzący działalność z zakresu **handlu detalicznego** najbardziej odczuwają trudności związane z kosztami zatrudnienia (barierę tę sygnalizuje w kwietniu br. 72,8% przedsiębiorstw, 63,7% w analogicznym miesiącu ub. r.) oraz konkurencją na rynku (69,4% w kwietniu br., 61,6% przed rokiem). Barierami, których znaczenie wzrosło najbardziej w ujęciu rocznym są wysokie obciążenia na rzecz budżetu (z 48,0% do 60,6%) i niedostateczny popyt (z 37,0% do 48,6%).

Największe trudności wskazywane przez firmy **usługowe** zgłaszające bariery związane są z kosztami zatrudnienia (64,2% w kwietniu br., 56,5% przed rokiem – jest to bariera, której znaczenie w skali roku wzrosło w największym stopniu). W porównaniu z kwietniem 2015 r. w największym stopniu zmniejszyła się uciążliwość bariery związanej z niejasnymi i niespójnymi przepisami prawnymi (z 37,8% do 29,3%).

W **przetwórstwie przemysłowym** badaniem objęte są podmioty o liczbie pracujących 10 i więcej osób. W pozostałych badaniach (**budownictwo, handel hurtowy i detaliczny, usługi**) uczestniczą również podmioty o liczbie pracujących do 9 osób.

Przetwórstwo przemysłowe – sekcja C; **Budownictwo** – sekcja F; **Handel hurtowy** – dział 46; **Handel detaliczny** – działy 45 i 47
Usługi – sekcje: H – Transport i gospodarka magazynowa, I – Działalność związana z zakwaterowaniem i usługami gastronomicznymi, J – Informacja i komunikacja, K – Działalność finansowa i ubezpieczeniowa, L – Działalność związana z obsługą rynku nieruchomości, M – Działalność profesjonalna, naukowa i techniczna, N – Działalność w zakresie usług administrowania i działalność wspierająca, P – Edukacja, Q – Opieka zdrowotna i pomoc społeczna, R – Działalność związana z kulturą, rozrywką i rekreacją, S – Pozostała działalność usługowa

Opracowanie merytoryczne:
Departament Przedsiębiorstw
Hanna Sękowska Tel. 22 608 36 51,
Magdalena Świąćka Tel. 22 608 35 50,
Olga Gaca Tel. 22 608 36 51,
Hubert Stefaniak Tel. 22 608 35 50,
Łukasz Gontarz Tel. 22 608 35 50.

Rozpowszechnianie:
Rzecznik Prasowy Prezesa GUS
Artur Satora
Tel: 22 608 3475, 22 608 3009
e-mail: rzecznik@stat.gov.pl

Wyniki badania koniunktury w przemyśle, budownictwie, handlu i usługach można znaleźć na stronie GUS
http://stat.gov.pl/obszary-tematyczne/koniunktura/koniunktura/publikacja_4.html
Zeszyt Metodologiczny „Badanie koniunktury gospodarczej GUS”, 2015
http://stat.gov.pl/obszary-tematyczne/koniunktura/koniunktura/publikacja_5.html