



KONIUNKTURA GOSPODARCZA

w maju 2016 r.

opinie formułowane przez jednostki, których siedziba znajduje się
w WOJEWÓDZTWIE ŚWIĘTOKRZYSKIM

Przedsiębiorstwa z siedzibą w województwie świętokrzyskim ogólny klimat koniunktury w **przetwórstwie przemysłowym** oceniają w maju nieznacznie bardziej korzystnie niż w kwietniu. Bieżący portfel zamówień i produkcja rosną nieco wolniej niż przed miesiącem. Odpowiednie prognozy są bardziej optymistyczne od formułowanych w kwietniu. Sytuacja finansowa jest oceniana negatywnie, podobnie jak w ubiegłym miesiącu; przewidywania w tym zakresie są nieznacznie bardziej pozytywne niż w kwietniu. Planowany jest wzrost zatrudnienia, większy od zapowiadanego przed miesiącem. Przedsiębiorcy przewidują, że ceny wyrobów przemysłowych mogą spadać wolniej niż oczekiwano w kwietniu.

Ogólny klimat koniunktury w **budownictwie** oceniany jest w maju nieznacznie pozytywnie, po pesymistycznych opiniach w kwietniu. Diagnozy portfela zamówień, produkcji budowlano-montażowej i sytuacji finansowej są mniej niekorzystne niż w ubiegłym miesiącu. Przewidywania dotyczące portfela zamówień oraz produkcji budowlano-montażowej są mniej optymistyczne od formułowanych w kwietniu, przy utrzymujących się korzystnych prognozach sytuacji finansowej. Skala wzrostu zatrudnienia może być mniej znacząca od planowanej przed miesiącem. Przedsiębiorcy przewidują, że ceny robót budowlano-montażowych będą spadać szybciej niż oczekiwano w kwietniu.

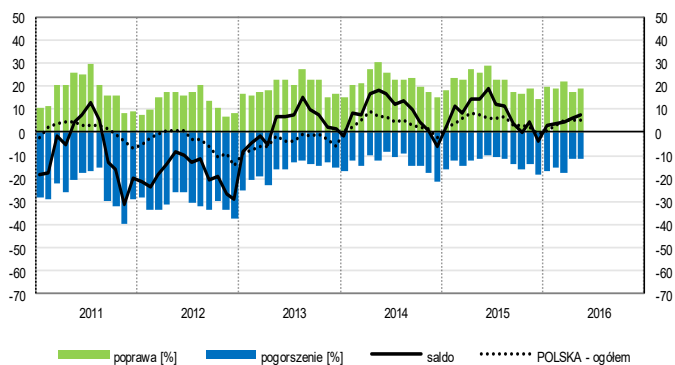
Oceny koniunktury w **handlu hurtowym** są bardziej optymistyczne niż przed miesiącem. Diagnozy i prognozy sprzedaży oraz sytuacji finansowej są bardziej korzystne od zgłaszanych w kwietniu. Przedsiębiorcy nie planują zmian zatrudnienia. Ceny mogą rosnać wolniej niż zapowiadano miesiąc wcześniej.

Ogólny klimat koniunktury w **handlu detalicznym** jest oceniany w maju optymistycznie, lepiej niż w kwietniu. Odnotowano wzrost bieżącej sprzedaży, po spadku sprzed miesiąca. Utrzymują się pozytywne przewidywania w tym zakresie. Diagnozy sytuacji finansowej są mniej niekorzystne niż w kwietniu. Odpowiednie prognozy są optymistyczne, lepsze od formułowanych miesiąc wcześniej. Firmy nie planują zmian zatrudnienia. Przedsiębiorcy zapowiadają wolniejszy niż w kwietniu wzrost cen.

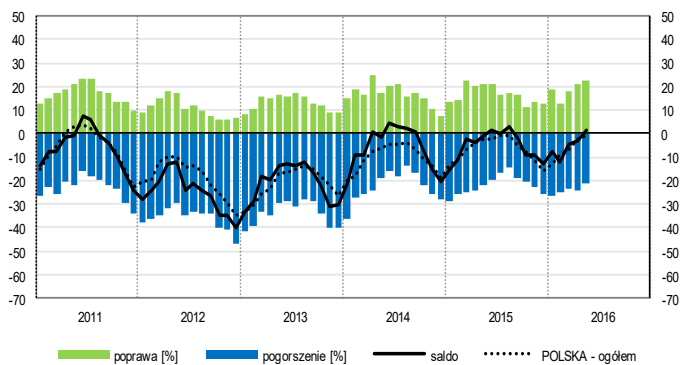
W maju oceny koniunktury odnotowywane przez kierujących jednostkami z sekcji **transport i gospodarka magazynowa** są mniej optymistyczne od zgłaszanych przed miesiącem, ale lepsze niż przed rokiem. Firmy z sekcji **działalność związana z zakwaterowaniem i usługami gastronomicznymi** oceniają koniunkturę bardziej korzystnie niż w kwietniu br., ale gorzej niż w maju ub. r. Pozytywne oceny koniunktury, zbliżone do formułowanych przed miesiącem i lepsze od sygnalizowanych przed rokiem zgłaszają dyrektorzy podmiotów z sekcji **informacja i komunikacja**.

OGÓLNY KLIMAT KONIUNKTURY WEDŁUG SEKCJI / DZIAŁÓW PKD

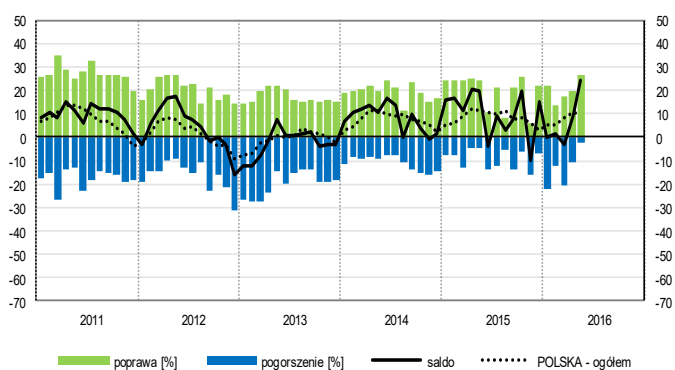
Przetwórstwo przemysłowe (sekcja C)



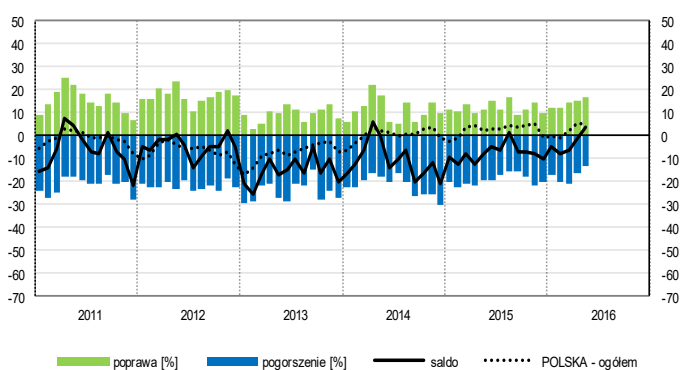
Budownictwo (sekcja F)



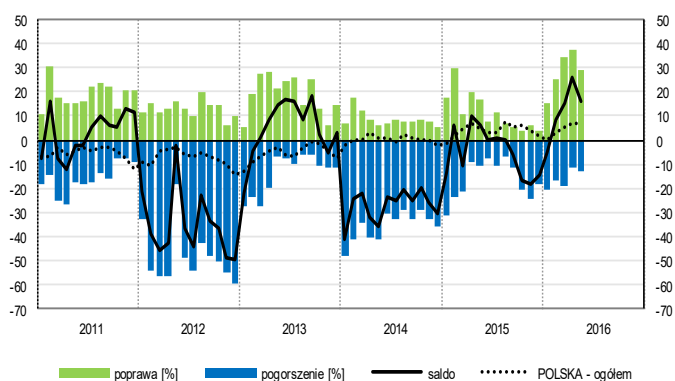
Handel hurtowy (dział 46)



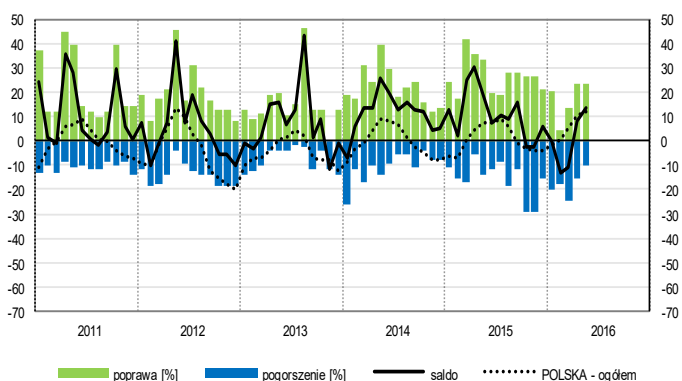
Handel detaliczny (działy 45+47)



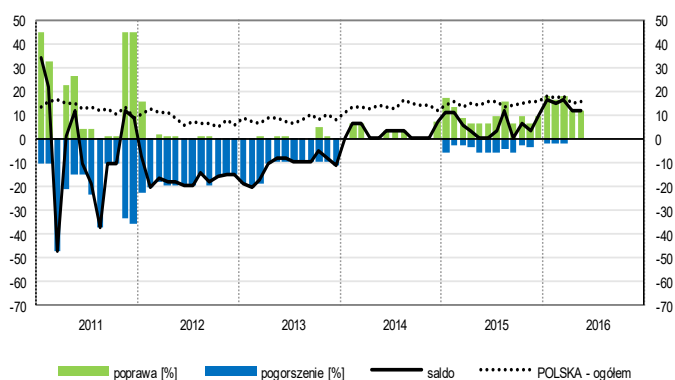
Transport i gospodarka magazynowa (sekcja H)



Zakwaterowanie i gastronomia (sekcja I)

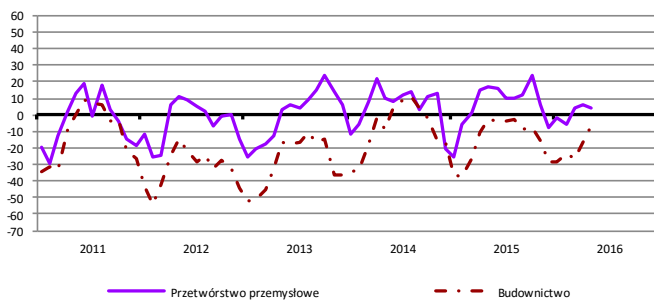


Informacja i komunikacja (sekcja J)

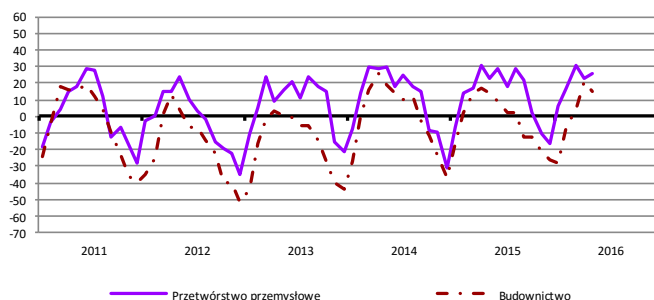


WYBRANE WSKAŹNIKI WEDŁUG SEKCJI / DZIAŁÓW PKD

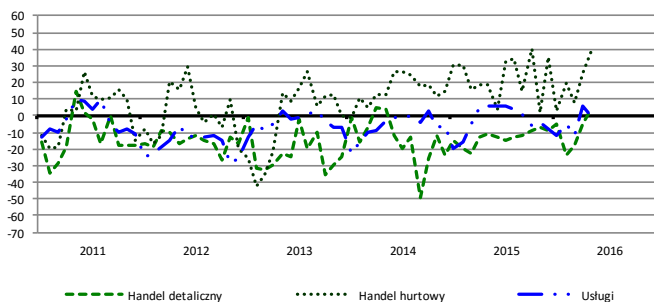
Bieżąca produkcja



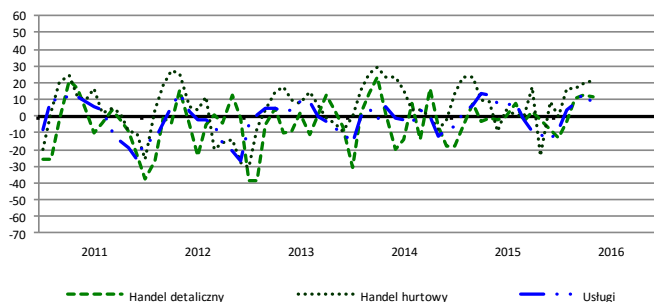
Przewidywana produkcja



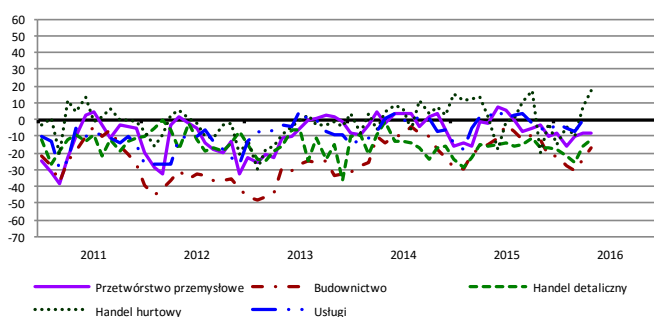
Bieżąca sprzedaż



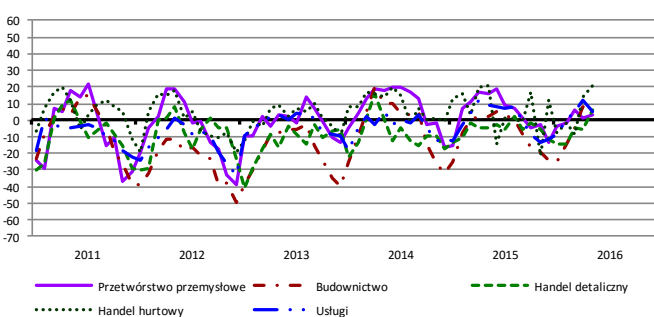
Przewidywana sprzedaż



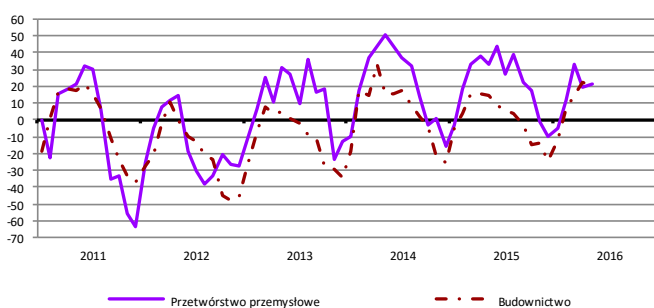
Bieżąca sytuacja finansowa



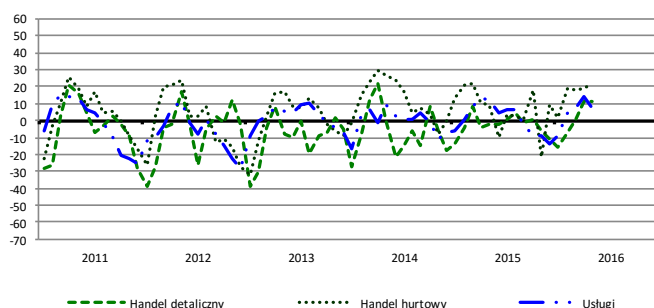
Przewidywana sytuacja finansowa



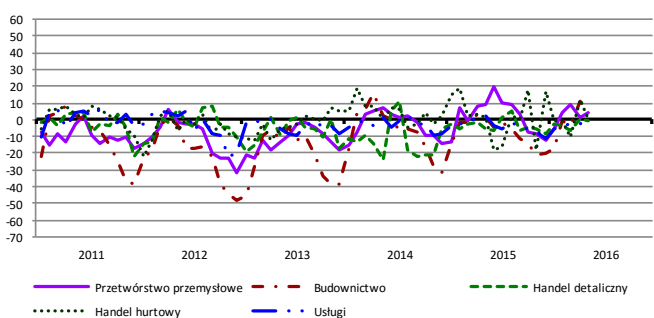
Przewidywany portfel zamówień na rynku krajowym



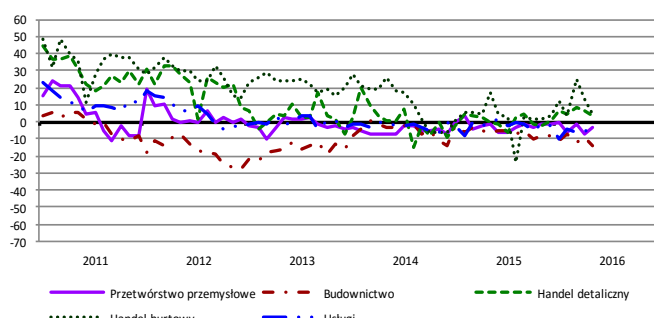
Przewidywany popyt



Przewidywane zatrudnienie

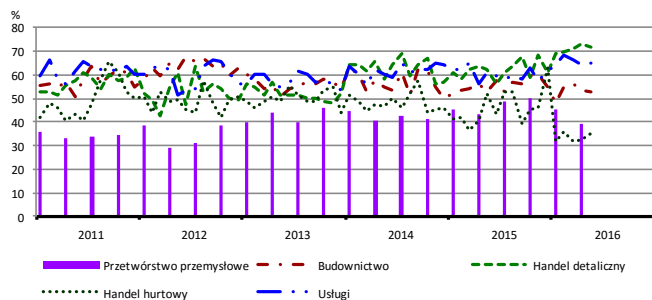


Przewidywane ceny

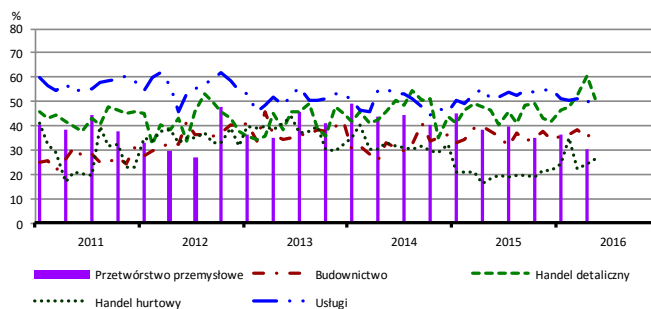


BARIERY DZIAŁALNOŚCI GOSPODARCZEJ

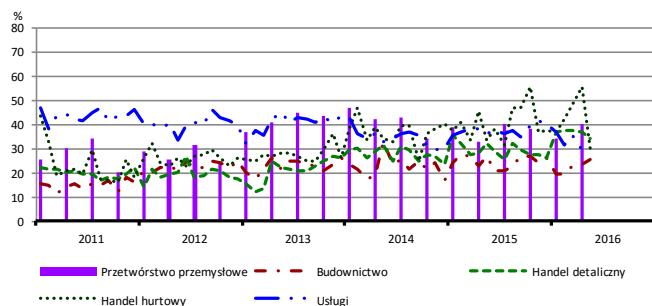
Koszty zatrudnienia



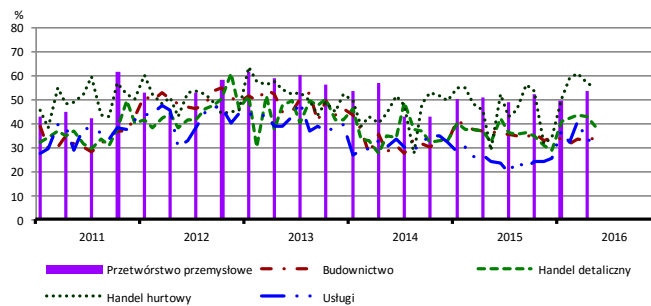
Wysokie obciążenia na rzecz budżetu



Niejasne i niespójne przepisy prawne



Niepewność ogólnej sytuacji gospodarczej



Największy odsetek przedsiębiorców **nieodczuwających żadnych barier w prowadzeniu bieżącej działalności gospodarczej** w maju br. jest odnotowany w jednostkach prowadzących działalność z zakresu handlu detalicznego (8,5%), w dalszej kolejności – usług (7,4%), budownictwa (7,2%), handlu hurtowego (2,6%).

Największe trudności napotymane przez przedsiębiorstwa **budowlane** zgłaszające bariery związane są z konkurencją na rynku (55,8% w maju br., 55,2% przed rokiem) oraz kosztami zatrudnienia (52,6% w maju br., 53,1% w analogicznym miesiącu ub. r.). W porównaniu z majem 2015 r. w największym stopniu spadło znaczenie bariery związanej z kosztami finansowej obsługi działalności (z 29,3% do 21,0%).

Podmioty prowadzące działalność w zakresie **handlu hurtowego** najczęściej wskazują trudności związane z niepewnością ogólnej sytuacji gospodarczej (barierę tę sygnalizuje 54,8% przedsiębiorstw w maju br., 28,9% w analogicznym miesiącu ub. r. – jest to bariera, której znaczenie w skali roku zwiększyło się najbardziej) oraz konkurencją na rynku (51,1% w maju br., 52,0% przed rokiem). Barierami, których znaczenie w skali roku spadło najbardziej są koszty zatrudnienia (z 51,9% do 34,9%), niedostateczny popyt (z 45,6% do 33,2%) oraz trudności z uzyskaniem kredytu (z 18,65 do 2,6%).

Przedsiębiorcy prowadzący działalność z zakresu **handlu detalicznego** najbardziej odczuwają trudności związane z konkurencją na rynku (barierę tę sygnalizuje w maju br. 77,0% przedsiębiorstw, 59,7% w analogicznym miesiącu ub. r.) oraz kosztami zatrudnienia (71,9% w maju br., 62,3% przed rokiem). Są to bariery, których znaczenie w ujęciu rocznym wzrosło najbardziej. W istotnym stopniu wzrosło również znaczenie barier związanych z niedoborem pracowników (z 3,9% do 11,2%) i niepewnością ogólnej sytuacji gospodarczej (z 31,9% do 39,0%).

Największe trudności wskazywane przez firmy **usługowe** zgłaszające bariery związane są z kosztami zatrudnienia (64,7% w maju br., 61,1% przed rokiem) oraz wysokimi obciążeniami na rzecz budżetu (54,5% w maju br., 50,9% przed rokiem). W porównaniu z majem 2015 r. w największym stopniu zwiększyła się uciążliwość bariery związanej z niepewnością ogólnej sytuacji gospodarczej (z 23,8% do 33,1%), a zmniejszyła się – z niejasnymi i niespójnymi przepisami prawnymi (z 35,9% do 28,5%).

W **przetwórstwie przemysłowym** badaniem objęte są podmioty o liczbie pracujących 10 i więcej osób. W pozostałych badaniach (**budownictwo, handel hurtowy i detaliczny, usługi**) uczestniczą również podmioty o liczbie pracujących do 9 osób.

Przetwórstwo przemysłowe – sekcja C; **Budownictwo** – sekcja F; **Handel hurtowy** – dział 46; **Handel detaliczny** – działy 45 i 47
Usługi – sekcje: H – Transport i gospodarka magazynowa, I – Działalność związana z zakwaterowaniem i usługami gastronomicznymi, J – Informacja i komunikacja, K – Działalność finansowa i ubezpieczeniowa, L – Działalność związana z obsługą rynku nieruchomości, M – Działalność profesjonalna, naukowa i techniczna, N – Działalność w zakresie usług administrowania i działalność wspierająca, P – Edukacja, Q – Opieka zdrowotna i pomoc społeczna, R – Działalność związana z kulturą, rozrywką i rekreacją, S – Pozostała działalność usługowa

Opracowanie merytoryczne:
Departament Przedsiębiorstw
Hanna Sękowska Tel. 22 608 36 51,
Magdalena Świącka Tel. 22 608 35 50,
Olga Gaca Tel. 22 608 36 51,
Hubert Stefaniak Tel. 22 608 35 50,
Łukasz Gontarz Tel. 22 608 35 50.

Rozpowszechnianie:
Rzecznik Prasowy Prezesa GUS
Artur Satora
Tel: 22 608 3475, 22 608 3009
e-mail: rzecznik@stat.gov.pl

Wyniki badania koniunktury w przemyśle, budownictwie, handlu i usługach można znaleźć na stronie GUS
http://stat.gov.pl/obszary-tematyczne/koniunktura/koniunktura/publikacja_4.html
Zeszyt Metodologiczny „Badanie koniunktury gospodarczej GUS”, 2015
http://stat.gov.pl/obszary-tematyczne/koniunktura/koniunktura/publikacja_5.html