



KONIUNKTURA GOSPODARCZA

w marcu 2016 r.

**opinie formułowane przez jednostki, których siedziba znajduje się
w WOJEWÓDZTWIE ŚWIĘTOKRZYSKIM**

*Przedsiębiorstwa z siedzibą w województwie świętokrzyskim ogólny klimat koniunktury w **przetwórstwie przemysłowym** oceniają w marcu korzystnie, podobnie jak w lutym. Bieżący portfel zamówień i produkcja rosną. Odpowiednie prognozy są bardziej optymistyczne niż przed miesiącem. Sytuacja finansowa jest oceniana mniej negatywnie niż w lutym, przewidywania w tym zakresie są pozytywne. Planowany jest wzrost zatrudnienia, większy od zapowiadanego przed miesiącem. Przedsiębiorcy przewidują, że ceny wyrobów przemysłowych mogą nieznacznie spadać, wolniej niż oczekiwano w lutym.*

*Ogólny klimat koniunktury w **budownictwie** oceniany jest w marcu mniej negatywnie niż w lutym. Oceny portfela zamówień są mniej niekorzystne od zgłaszanych w ubiegłym miesiącu, przy nieco bardziej pesymistycznych niż w lutym diagnozach dotyczących produkcji budowlano-montażowej i sytuacji finansowej. Prognozy portfela zamówień i produkcji budowlano-montażowej są pozytywne, lepsze od formułowanych w lutym. Przewidywania dotyczące sytuacji finansowej są mniej niekorzystne niż przed miesiącem. Skala ograniczenia zatrudnienia może być nieco bardziej znacząca od planowanej w lutym. Przedsiębiorcy przewidują, że ceny robót budowlano-montażowych będą spadać szybciej niż oczekiwano w ubiegłym miesiącu.*

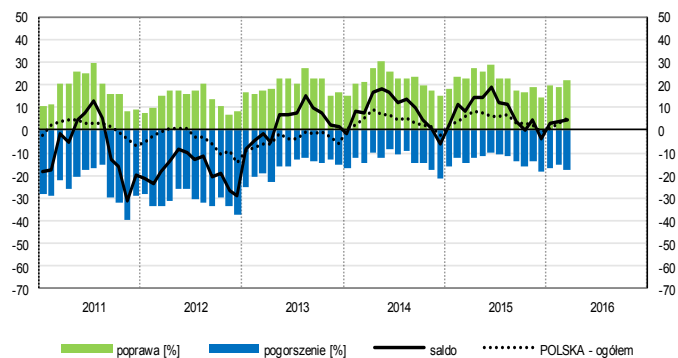
*Oceny koniunktury w **handlu hurtowym** są pesymistyczne, po nieznacznie pozytywnych opiniach sprzed miesiąca. Bieżąca sprzedaż rośnie wolniej niż w lutym. Utrzymują się optymistyczne przewidywania w tym zakresie. Diagnozy i prognozy sytuacji finansowej są bardziej negatywne od zgłaszanych miesiąc wcześniej. Możliwe są dalsze redukcje zatrudnienia. Przedsiębiorcy oczekują przyspieszenia dynamiki cen.*

*Ogólny klimat koniunktury w **handlu detalicznym** jest oceniany w marcu nieco mniej pesymistycznie niż w lutym. Odnotowano mniejszy niż przed miesiącem spadek sprzedaży. Odpowiednie przewidywania są korzystne, lepsze od formułowanych w lutym. Pogarszają się negatywne diagnozy sytuacji finansowej. Prognozy w tym zakresie są mniej pesymistyczne od zgłaszanych miesiąc wcześniej. Możliwe są dalsze redukcje zatrudnienia. Przedsiębiorcy zapowiadają przyspieszenie dynamiki cen.*

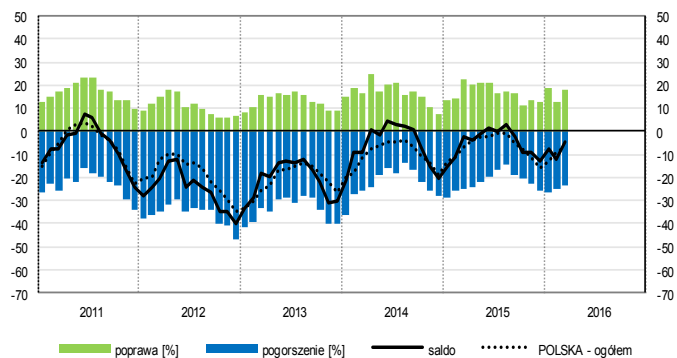
*W marcu oceny koniunktury odnotowywane przez kierujących jednostkami z sekcji **informacja i komunikacja** są korzystne, zbliżone do zgłaszanych przed miesiącem oraz lepsze niż przed rokiem. Firmy z sekcji **transport i gospodarka magazynowa** oceniają koniunkturę pozytywnie i lepiej niż w lutym bieżącego oraz marcu ubiegłego roku. Mniej pesymistyczne od formułowanych w ubiegłym miesiącu oceny koniunktury, ale gorsze od sygnalizowanych przed rokiem zgłaszają dyrektorzy podmiotów z sekcji **działalność związana z zakwaterowaniem i usługami gastronomicznymi**.*

OGÓLNY KLIMAT KONIUNKTURY WEDŁUG SEKCJI / DZIAŁÓW PKD

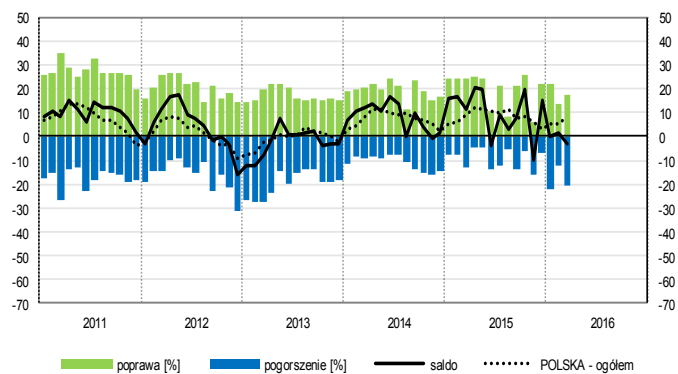
Przetwórstwo przemysłowe (sekcja C)



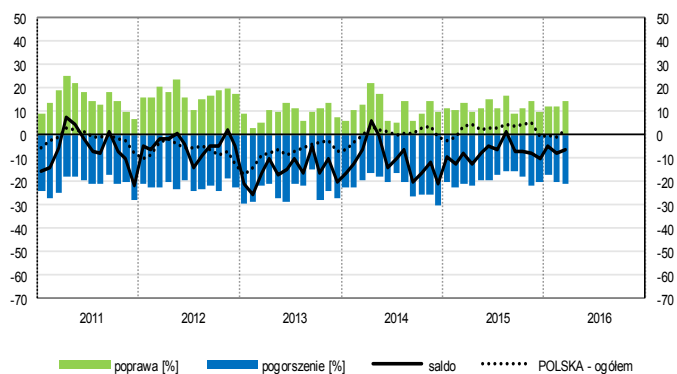
Budownictwo (sekcja F)



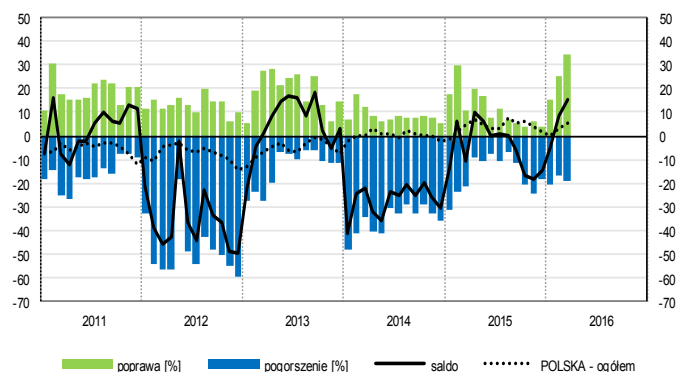
Handel hurtowy (dział 46)



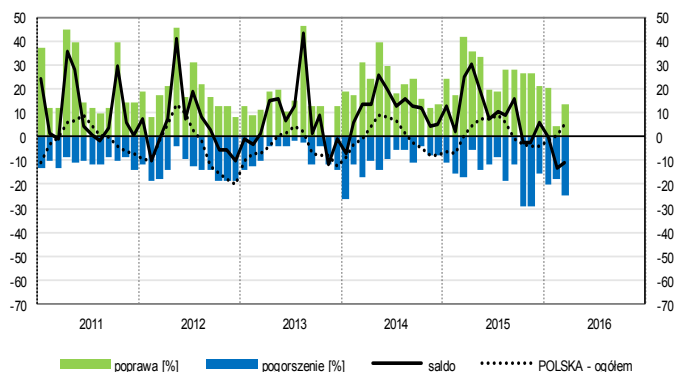
Handel detaliczny (działy 45+47)



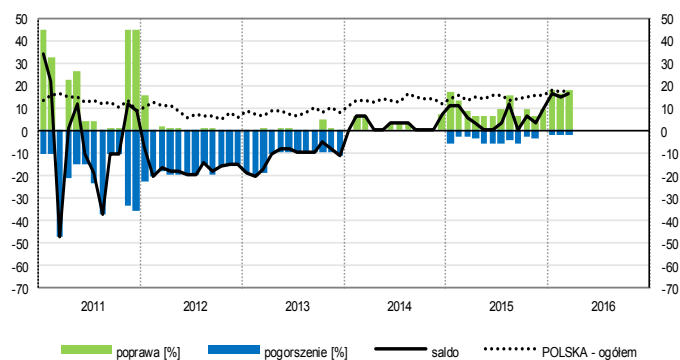
Transport i gospodarka magazynowa (sekcja H)



Zakwaterowanie i gastronomia (sekcja I)

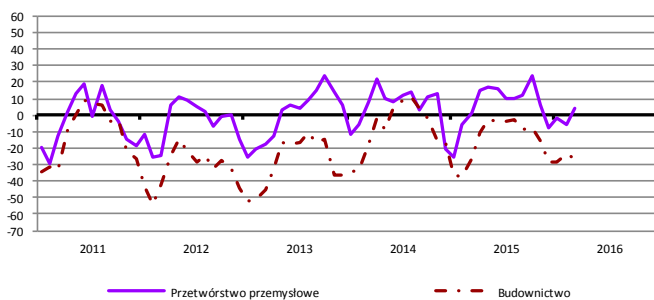


Informacja i komunikacja (sekcja J)

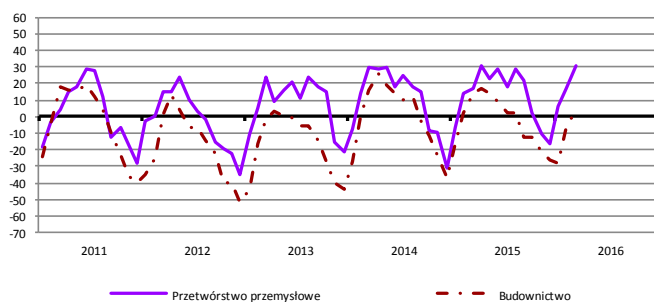


WYBRANE WSKAŹNIKI WEDŁUG SEKCJI / DZIAŁÓW PKD

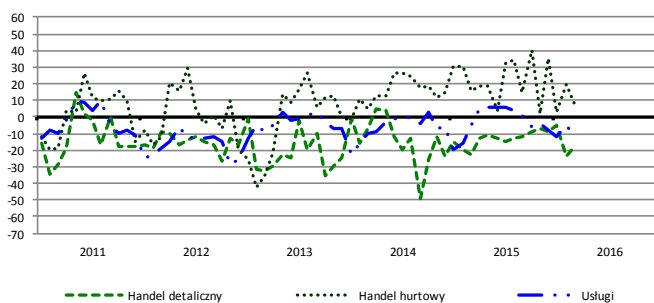
Bieżąca produkcja



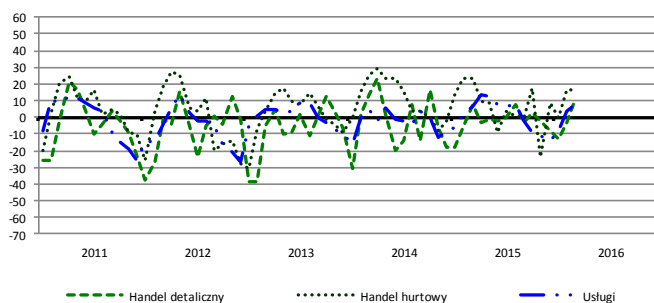
Przewidywana produkcja



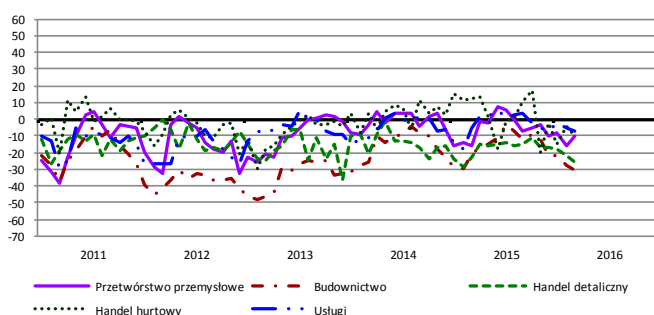
Bieżąca sprzedaż



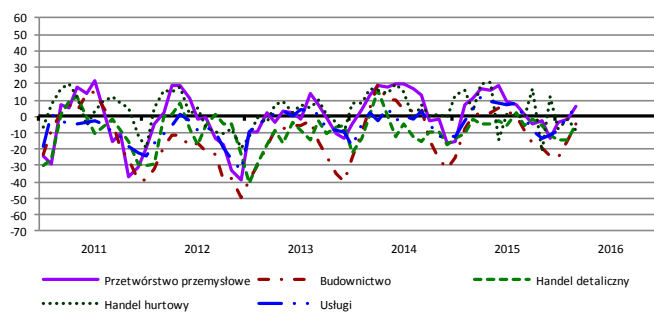
Przewidywana sprzedaż



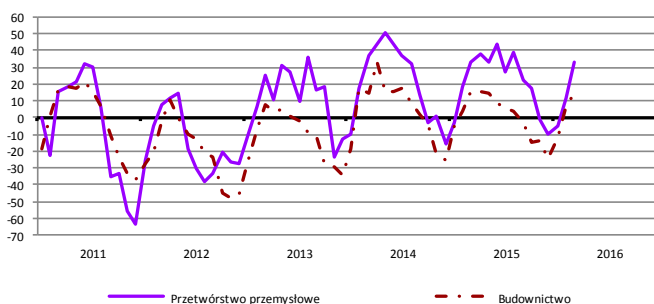
Bieżąca sytuacja finansowa



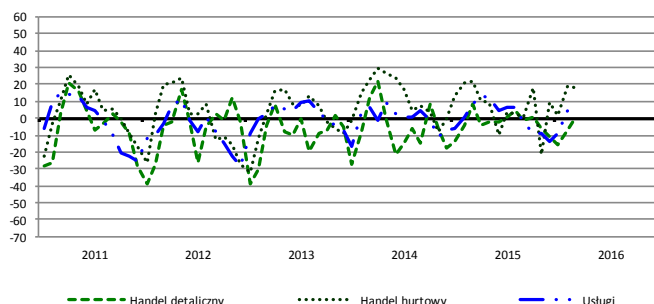
Przewidywana sytuacja finansowa



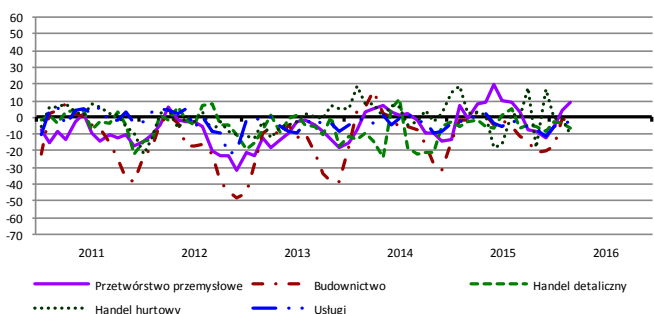
Przewidywany portfel zamówień na rynku krajowym



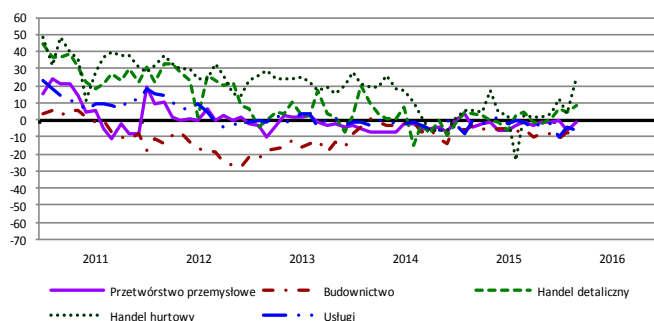
Przewidywany popyt



Przewidywane zatrudnienie

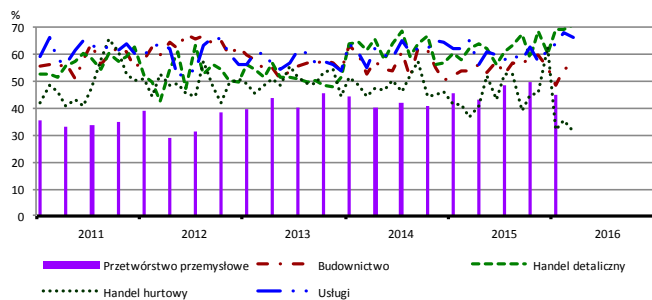


Przewidywane ceny

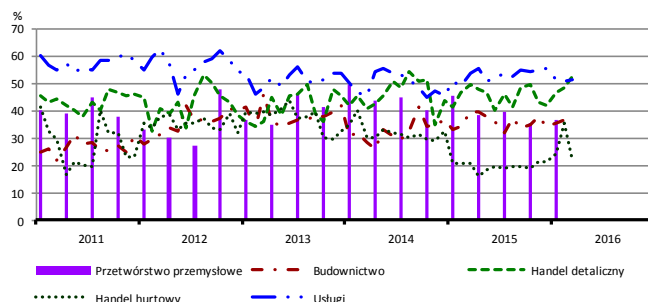


BARIERY DZIAŁALNOŚCI GOSPODARCZEJ

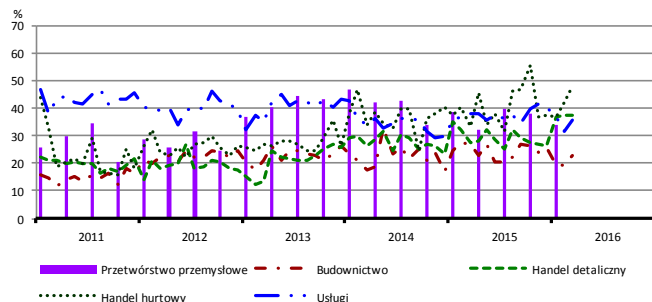
Koszty zatrudnienia



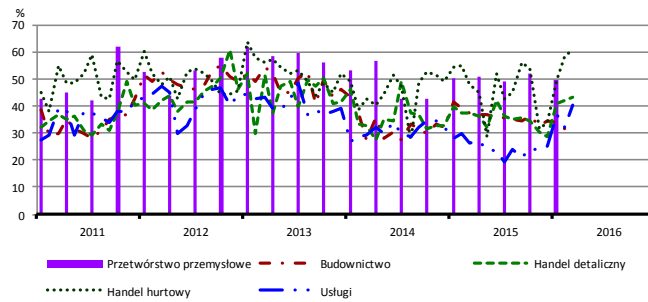
Wysokie obciążenia na rzecz budżetu



Niejasne i niespójne przepisy prawne



Niepewność ogólnej sytuacji gospodarczej



Największy odsetek przedsiębiorców **nieodczuwających żadnych barier w prowadzeniu bieżącej działalności gospodarczej** w marcu br. jest odnotowany w jednostkach prowadzących działalność z zakresu usług (8,2%), w dalszej kolejności – budownictwa (7,1%), handlu detalicznego (5,7%), handlu hurtowego (2,2%).

Największe trudności napotykane przez przedsiębiorstwa **budowlano-montażowe** zgłaszające bariery związane są z kosztami zatrudnienia (56,1% w marcu br., 54,0% przed rokiem) oraz konkurencją na rynku (54,5% w marcu br., 63,2% w analogicznym miesiącu ub. r.). W porównaniu z marcem 2015 r. w największym stopniu wzrosło znaczenie bariery związanej z niedostatecznym popytem (z 40,8% do 47,3%), natomiast spadło – barier związanych z trudnościami z uzyskaniem kredytu (z 17,4% do 7,9%), konkurencją na rynku i kosztami finansowej obsługi działalności (z 24,1% do 17,1%).

Podmioty prowadzące działalność w zakresie **handlu hurtowego** najczęściej wskazują trudności związane z niepewnością ogólnej sytuacji gospodarczej (barierę tę sygnalizuje 60,7% przedsiębiorstw w marcu br., 47,8% w analogicznym miesiącu ub. r.). Barrierami, których znaczenie w skali roku wzrosło najbardziej są niejasne i niespójne przepisy prawne (z 33,2% do 47,8%), niepewność ogólnej sytuacji gospodarczej oraz niedostateczny popyt (z 45,9% do 52,4%), a spadło – barier związanych z trudnościami w rozrachunkach z kontrahentami (z 46,1% do 27,5%), konkurencją na rynku (z 52,5% do 46,5%) i kosztami zatrudnienia (z 36,5% do 31,6%).

Przedsiębiorcy prowadzący działalność z zakresu **handlu detalicznego** najbardziej odczuwają trudności związane z kosztami zatrudnienia (barierę tę sygnalizuje w marcu br. 71,0% przedsiębiorstw, 62,2% w analogicznym miesiącu ub. r.) oraz konkurencją na rynku (70,0% w marcu br., 59,0% przed rokiem). Znaczenie tych barier oraz problemów związanych z niejasnymi i niespójnymi przepisami prawnymi (z 27,5% do 37,6%) wzrosło najbardziej w ujęciu rocznym.

Największe trudności wskazywane przez firmy **usługowe** zgłaszające bariery związane są z kosztami zatrudnienia (66,5% w marcu br., 65,0% przed rokiem) oraz wysokimi obciążeniami na rzecz budżetu (51,5% w marcu br., 53,4% przed rokiem). W skali roku w największym stopniu wzrosła uciążliwość bariery związanej z niepewnością ogólnej sytuacji gospodarczej (z 26,3% do 40,5%).

W **przetwórstwie przemysłowym** badaniem objęte są podmioty o liczbie pracujących 10 i więcej osób. W pozostałych badaniach (**budownictwo, handel hurtowy i detaliczny, usługi**) uczestniczą również podmioty o liczbie pracujących do 9 osób.

Przetwórstwo przemysłowe — sekcja C; **Budownictwo** — sekcja F; **Handel hurtowy** — dział 46; **Handel detaliczny** — działy 45 i 47
Usługi — sekcje: H – Transport i gospodarka magazynowa, I – Działalność związana z zakwaterowaniem i usługami gastronomicznymi, J – Informacja i komunikacja, K – Działalność finansowa i ubezpieczeniowa, L – Działalność związana z obsługą rynku nieruchomości, M – Działalność profesjonalna, naukowa i techniczna, N – Działalność w zakresie usług administrowania i działalność wspierająca, P – Edukacja, Q – Opieka zdrowotna i pomoc społeczna, R – Działalność związana z kulturą, rozrywką i rekreacją, S – Pozostała działalność usługowa

Opracowanie merytoryczne:
Departament Przedsiębiorstw
Hanna Sękowska Tel. 22 608 36 51,
Magdalena Świącka Tel. 22 608 35 50,
Olga Gaca Tel. 22 608 36 51,
Hubert Stefaniak Tel. 22 608 35 50,
Łukasz Gontarz Tel. 22 608 35 50.

Rozpowszechnianie:
Rzecznik Prasowy Prezesa GUS
Artur Satora
Tel: 22 608 3475, 22 608 3009
e-mail: rzecznik@stat.gov.pl

Wyniki badania koniunktury w przemyśle, budownictwie, handlu i usługach można znaleźć na stronie GUS
http://stat.gov.pl/obszary-tematyczne/koniunktura/koniunktura/publikacja_4.html
Zeszyt Metodologiczny „Badanie koniunktury gospodarczej GUS”, 2015
http://stat.gov.pl/obszary-tematyczne/koniunktura/koniunktura/publikacja_5.html