



KONIUNKTURA GOSPODARCZA

w grudniu 2016 r.

**opinie formułowane przez jednostki, których siedziba znajduje się
w WOJEWÓDZTWIE ŚWIĘTOKRZYSKIM**

Przedsiębiorstwa z siedzibą w województwie świętokrzyskim ogólny klimat koniunktury w **przetwórstwie przemysłowym** oceniają w grudniu pesymistycznie, gorzej niż przed miesiącem. Diagnozy portfela zamówień i sytuacji finansowej są nieznacznie negatywne, gorsze niż w listopadzie. Oceny produkcji są mniej optymistyczne od formułowanych w ubiegłym miesiącu. Odpowiednie prognozy są pesymistyczne. Planowane są redukcje zatrudnienia, większe od zapowiadanych w listopadzie. Przedsiębiorcy przewidują, że ceny wyrobów przemysłowych mogą rosnąć, nieco szybciej niż oczekiwano przed miesiącem.

Ogólny klimat koniunktury w **budownictwie** oceniany jest w grudniu bardziej negatywnie niż w listopadzie. Diagnozy i prognozy portfela zamówień, produkcji budowlano-montażowej oraz sytuacji finansowej są bardziej niekorzystne od formułowanych w ubiegłym miesiącu. Skala ograniczenia zatrudnienia może być większa od planowanej w listopadzie. Przedsiębiorcy przewidują, że ceny robót budowlano-montażowych będą spadać szybciej niż zapowiadano w ubiegłym miesiącu.

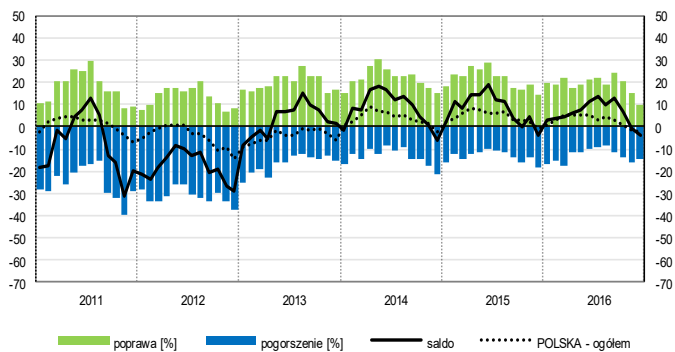
Ogólny klimat koniunktury w **handlu hurtowym** oceniany jest w grudniu nieznacznie pozytywnie, nieco lepiej niż w listopadzie. Oceny sprzedaży oraz diagnozy i prognozy sytuacji finansowej są korzystne, lepsze od zgłaszanych przed miesiącem. Utrzymują się pesymistyczne przewidywania dotyczące sprzedaży. Możliwe są redukcje zatrudnienia, zbliżone do planowanych w listopadzie. Przedsiębiorcy oczekują wzrostu cen, ale mniejszego od zapowiadanego miesiąc wcześniej.

Ogólny klimat koniunktury w **handlu detalicznym** jest oceniany w grudniu bardziej pesymistycznie niż w listopadzie. Diagnozy i prognozy sprzedaży oraz sytuacji finansowej są bardziej niekorzystne od zgłaszanych przed miesiącem. Możliwe są niewielkie redukcje zatrudnienia, zbliżone do planowanych w listopadzie. Przedsiębiorcy zapowiadają wzrost cen.

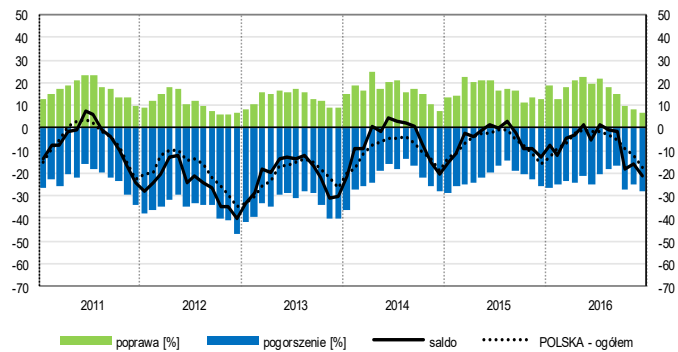
W grudniu dyrektorzy jednostek z sekcji **transport i gospodarka magazynowa** oceniają koniunkturę optymistycznie, podobnie jak przed miesiącem i lepiej niż przed rokiem. Opinie w zakresie koniunktury formułowane przez kierujących podmiotami z sekcji **informacja i komunikacja** są mniej korzystne od zgłaszanych w listopadzie br. i zbliżone do sygnalizowanych w grudniu ub. r. Mniej pozytywnie niż przed miesiącem i przed rokiem oceniają koniunkturę firmy z sekcji **działalność związana z zakwaterowaniem i usługami gastronomicznymi**.

OGÓLNY KLIMAT KONIUNKTURY WEDŁUG SEKCJI / DZIAŁÓW PKD

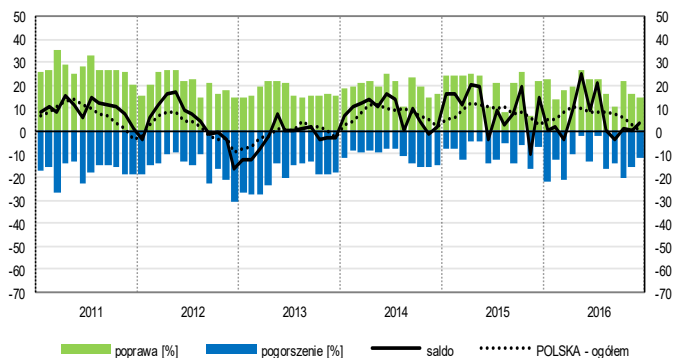
Przetwórstwo przemysłowe (sekcja C)



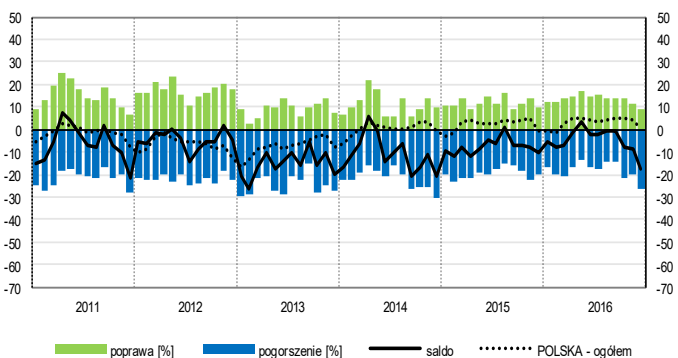
Budownictwo (sekcja F)



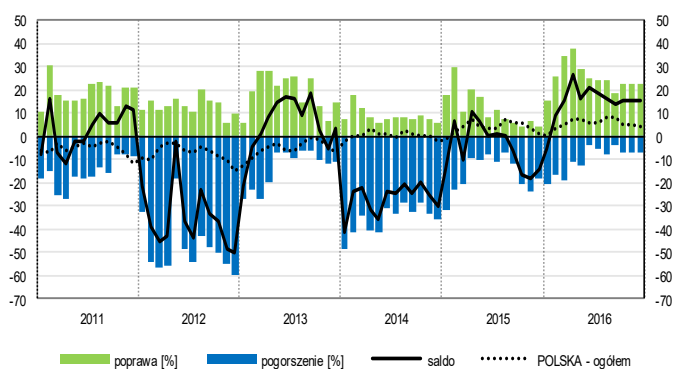
Handel hurtowy (dział 46)



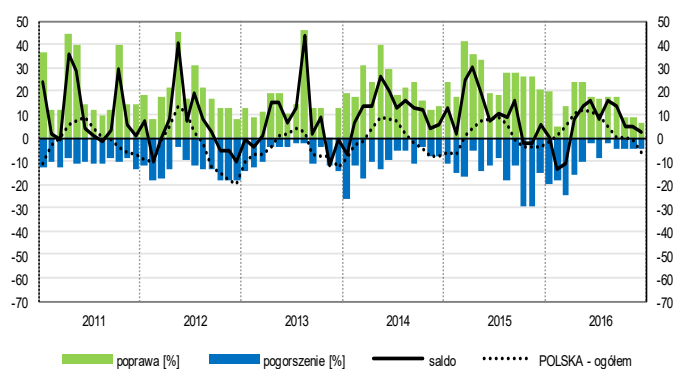
Handel detaliczny (działy 45+47)



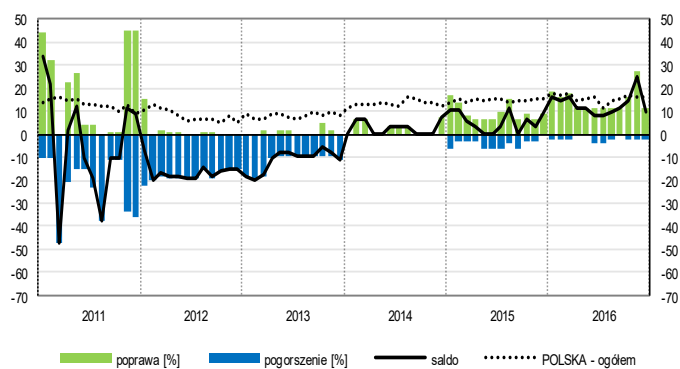
Transport i gospodarka magazynowa (sekcja H)



Zakwaterowanie i gastronomia (sekcja I)

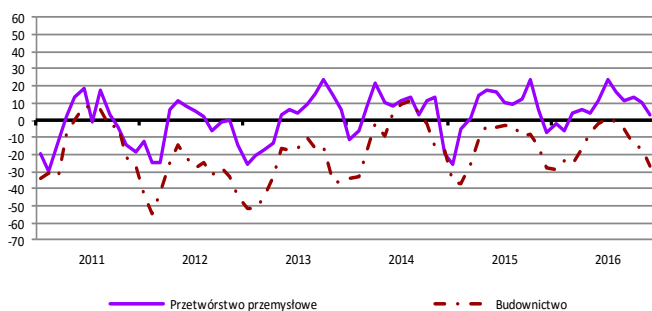


Informacja i komunikacja (sekcja J)

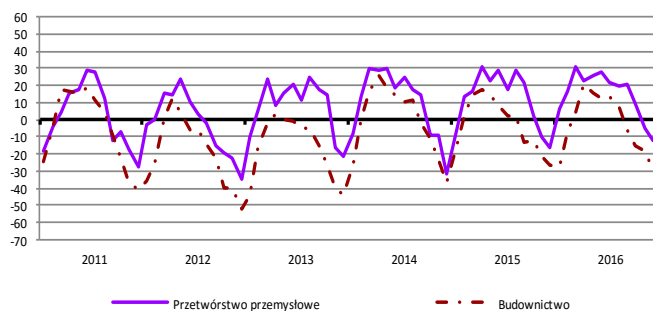


WYBRANE WSKAŹNIKI WEDŁUG SEKCJI / DZIAŁÓW PKD

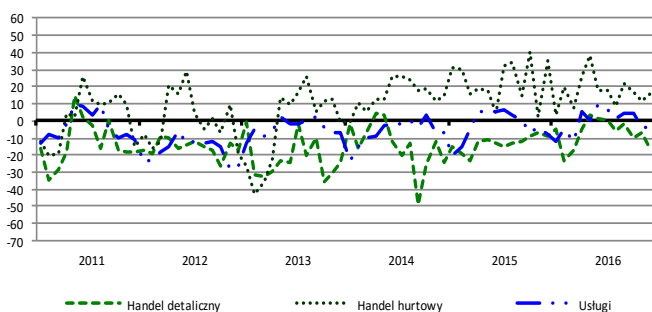
Bieżąca produkcja



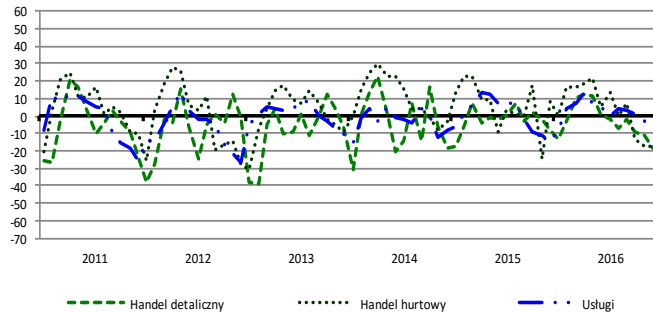
Przewidywana produkcja



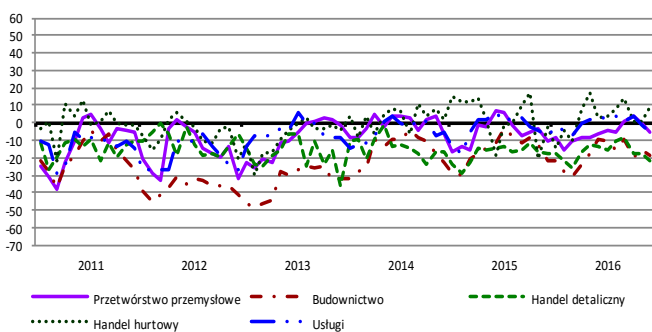
Bieżąca sprzedaż



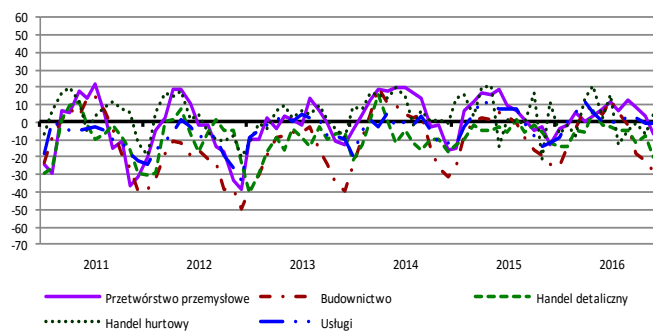
Przewidywana sprzedaż



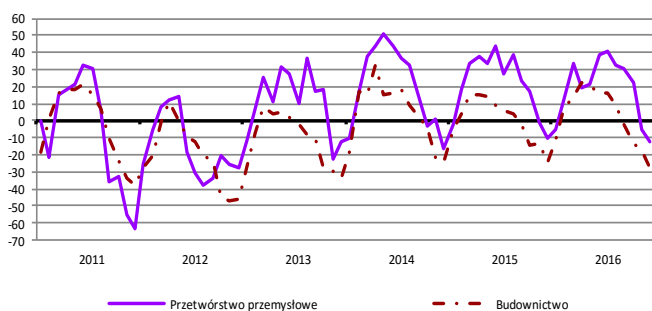
Bieżąca sytuacja finansowa



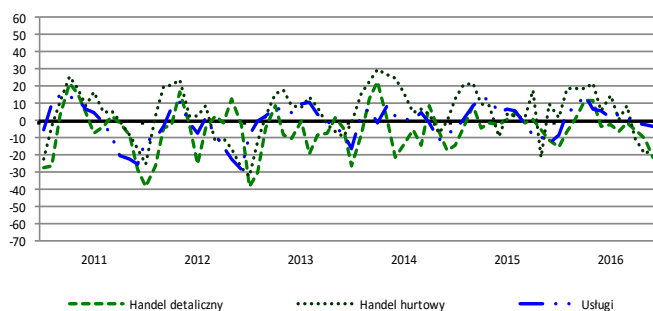
Przewidywana sytuacja finansowa



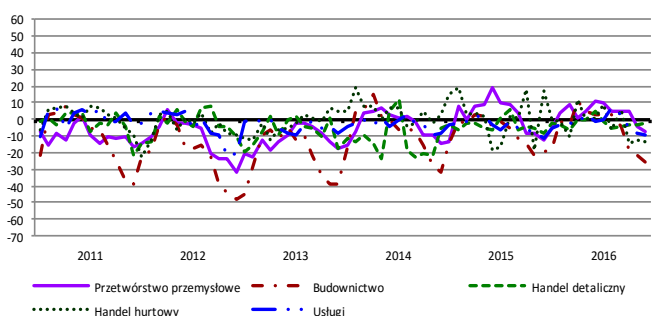
Przewidywany portfel zamówień na rynku krajowym



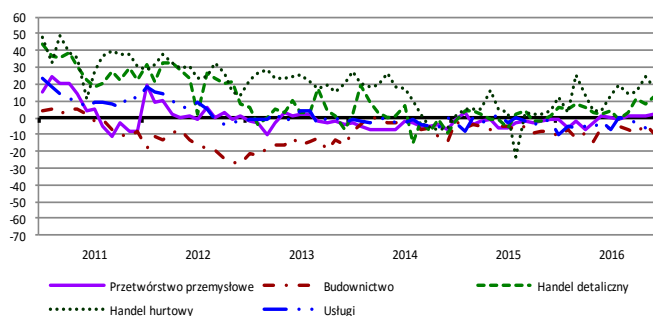
Przewidywany popyt



Przewidywane zatrudnienie

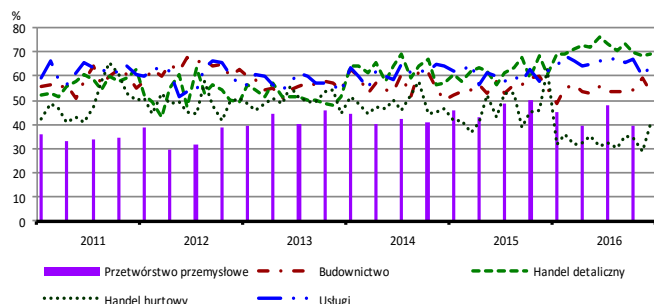


Przewidywane ceny

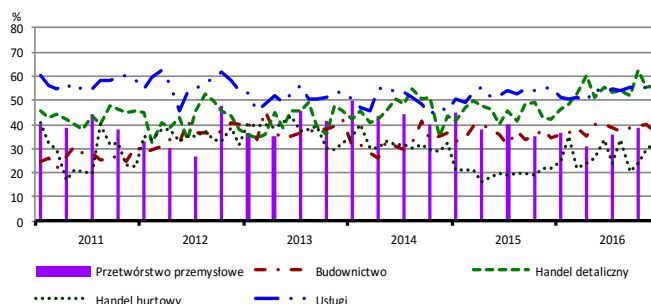


BARIERY DZIAŁALNOŚCI GOSPODARCZEJ

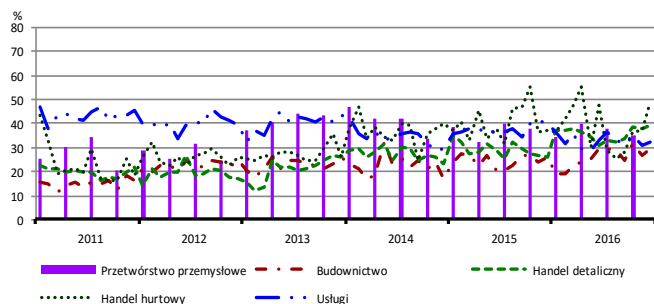
Koszty zatrudnienia



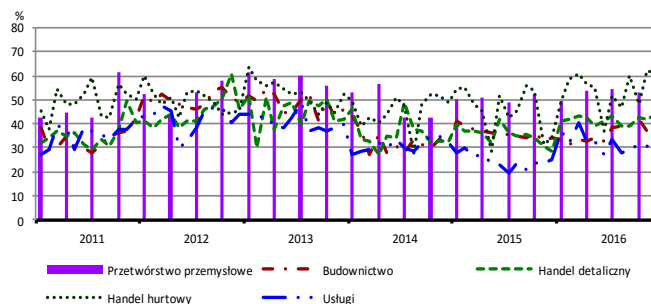
Wysokie obciążenia na rzecz budżetu



Niejasne i niespójne przepisy prawne



Niepewność ogólnej sytuacji gospodarczej



Największy odsetek przedsiębiorców **nieodczuwających żadnych barier w prowadzeniu bieżącej działalności gospodarczej** w grudniu br. jest odnotowany w jednostkach prowadzących działalność z zakresu usług (8,9%), w dalszej kolejności – handlu detalicznego (4,7%), budownictwa (2,5%), handlu hurtowego (0,8%).

Największe trudności napotymane przez przedsiębiorstwa **budowlane** zgłaszające bariery związane są z kosztami zatrudnienia (53,6% w grudniu br., 54,9% przed rokiem) i konkurencją na rynku (53,2% w grudniu br., 62,6% w analogicznym miesiącu ub. r. – jest to bariera, której znaczenie w skali roku spadło w największym stopniu). W porównaniu z grudniem 2015 r. najbardziej wzrosło znaczenie bariery związanej z niedoborem wykwalifikowanych pracowników (z 16,4% do 29,5%).

Podmioty prowadzące działalność w zakresie **handlu hurtowego** najczęściej wskazują trudności związane z niepewnością ogólnej sytuacji gospodarczej (60,9% w grudniu br., 33,9% w analogicznym miesiącu ub. r. – jest to bariera, której znaczenie w ujęciu rocznym zwiększyło się w największym stopniu) i konkurencją na rynku (57,2% w grudniu br., 59,5% przed rokiem). Barrierami, których znaczenie również istotnie wzrosło w skali roku są niejasne i niespójne przepisy prawne (z 37,1% do 48,7%) oraz wysokie obciążenia na rzecz budżetu (z 21,5% do 32,8%), natomiast najbardziej spadło – barier związanych z kosztami zatrudnienia (z 62,7% do 40,0%) i trudnościami w rozrachunkach z kontrahentami (z 34,9% do 28,2%).

Przedsiębiorcy prowadzący działalność z zakresu **handlu detalicznego** najbardziej odczuwają trudności związane z konkurencją na rynku (70,6% w grudniu br., 63,4% w analogicznym miesiącu ub. r.) oraz kosztami zatrudnienia (69,2% w grudniu br., 60,7% przed rokiem). Barrierami, których znaczenie najbardziej wzrosło w skali roku są niepewność ogólnej sytuacji gospodarczej (z 28,8% do 44,1%), wysokie obciążenia na rzecz budżetu (z 41,9% do 56,3%) i niejasne i niespójne przepisy prawne (z 26,1% do 39,6%).

Największe trudności wskazywane przez firmy **usługowe** zgłaszające bariery związane są z kosztami zatrudnienia (64,2% w grudniu br., 61,8% przed rokiem) oraz z wysokimi obciążeniami na rzecz budżetu (53,0% w grudniu br., 55,2% przed rokiem). W porównaniu z grudniem 2015 r. w największym stopniu wzrosła uciążliwość barier związanych z niedoborem wykwalifikowanych pracowników (z 6,2% do 15,0%) oraz niepewnością ogólnej sytuacji gospodarczej (z 25,1% do 30,7%), natomiast zmniejszyło się znaczenie bariery związanej z niejasnymi i niespójnymi przepisami prawnymi (z 40,2% do 32,3%).

W **przetwórstwie przemysłowym** badaniem objęte są podmioty o liczbie pracujących 10 i więcej osób. W pozostałych badaniach (**budownictwo, handel hurtowy i detaliczny, usługi**) uczestniczą również podmioty o liczbie pracujących do 9 osób.

Przetwórstwo przemysłowe – sekcja C; **Budownictwo** – sekcja F; **Handel hurtowy** – dział 46; **Handel detaliczny** – działy 45 i 47

Usługi – sekcje: H – Transport i gospodarka magazynowa, I – Działalność związana z zakwaterowaniem i usługami gastronomicznymi, J – Informacja i komunikacja, K – Działalność finansowa i ubezpieczeniowa, L – Działalność związana z obsługą rynku nieruchomości, M – Działalność profesjonalna, naukowa i techniczna, N – Działalność w zakresie usług administrowania i działalność wspierająca, P – Edukacja, Q – Opieka zdrowotna i pomoc społeczna, R – Działalność związana z kulturą, rozrywką i rekreacją, S – Pozostała działalność usługowa

Opracowanie merytoryczne:
Departament Przedsiębiorstw
Hanna Sękowska Tel. 22 608 36 51,
Magdalena Święcka Tel. 22 608 35 50,
Olga Gaca Tel. 22 608 36 51,
Hubert Stefaniak Tel. 22 608 35 50,
Łukasz Gontarz Tel. 22 608 35 50.

Rozpowszechnianie:
Rzecznik Prasowy Prezesa GUS
Karolina Dawidziuk
Tel: 22 608 3009, 22 608 3475
e-mail: rzecznik@stat.gov.pl

Wyniki badania koniunktury w przemyśle, budownictwie, handlu i usługach można znaleźć na stronie GUS

http://stat.gov.pl/obszary-tematyczne/koniunktura/koniunktura/publikacja_4.html

Zeszyt Metodologiczny „Badanie koniunktury gospodarczej GUS”, 2016

http://stat.gov.pl/obszary-tematyczne/koniunktura/koniunktura/publikacja_5.html