

**KONIUNKTURA GOSPODARCZA**

w maju 2013 r.

opinie formułowane przez jednostki, których siedziba znajduje się  
w WOJEWÓDZTWIE ŚWIĘTOKRZYSKIM

Przedsiębiorstwa z siedzibą w województwie świętokrzyskim ogólny klimat koniunktury w **przetwórstwie przemysłowym** oceniają w maju korzystnie, wobec negatywnych opinii sprzed miesiąca. Oceny dotyczące bieżącego i przyszłego portfela zamówień i produkcji są pozytywne, lepsze od formułowanych w kwietniu. Bieżąca sytuacja finansowa oceniana jest mniej pesymistycznie niż przed miesiącem, odpowiednie przewidywania wskazują na możliwość poprawy. Przedsiębiorcy planują redukcje zatrudnienia mniejsze od zapowiadanych w kwietniu. Ceny wyrobów przemysłowych mogą powoli wzrastać.

Ogólny klimat koniunktury w **budownictwie** oceniany jest w maju mniej negatywnie niż w kwietniu. Oceny bieżącego portfela zamówień, produkcji budowlano-montażowej i sytuacji finansowej są mniej pesymistyczne od zgłaszanych w ubiegłym miesiącu. Utrzymują się przewidywania dotyczące portfela zamówień oraz negatywne – sytuacji finansowej. W najbliższych miesiącach produkcja budowlano-montażowa może utrzymać się na dotychczasowym poziomie. Mimo to przedsiębiorcy zapowiadają nieco większe niż planowano w kwietniu ograniczenie zatrudnienia. Ceny robót budowlano-montażowych mogą spadać w stopniu zbliżonym do prognozowanego w ubiegłym miesiącu.

Oceny ogólnego klimatu koniunktury w **handlu hurtowym** są korzystne, lepsze niż w kwietniu. W maju odnotowano wzrost sprzedaży. Prognozy dotyczące sprzedaży oraz sytuacji finansowej są optymistyczne i lepsze od formułowanych przed miesiącem. Diagnozy sytuacji finansowej są mniej negatywne od zgłaszanych w kwietniu. Redukcje zatrudnienia w najbliższych trzech miesiącach mogą się zmniejszać. Przedsiębiorstwa przewidują, iż ceny będą rosły w tempie prognozowanym w ubiegłym miesiącu.

Ogólny klimat koniunktury w **handlu detalicznym** jest oceniany w maju bardziej niekorzystnie niż w kwietniu. Prognozy sprzedaży oraz sytuacji finansowej są negatywne, gorsze od formułowanych miesiąc wcześniej. Odpowiednie diagnozy są mniej pesymistyczne od zgłaszanych w kwietniu. Planowane jest zmniejszenie zatrudnienia. Przedsiębiorcy zapowiadają, iż w najbliższych trzech miesiącach ceny towarów mogą się zwiększać w tempie nieco wolniejszym od oczekiwanego w kwietniu.

Dyrektorzy jednostek z sekcji **działalność związana z zakwaterowaniem i usługami gastronomicznymi** oceniają w maju koniunkturę korzystnie, podobnie jak przed miesiącem, ale gorzej niż przed rokiem. Oceny koniunktury formułowane przez podmioty z sekcji **transport i gospodarka magazynowa** są bardziej optymistyczne od zgłaszanych w kwietniu bieżącego roku i lepsze od negatywnych z maja ubiegłego roku. Firmy z sekcji **informacja i komunikacja** oceniają koniunkturę mniej pesymistycznie niż przed miesiącem i przed rokiem.

W **przetwórstwie przemysłowym** badaniem objęte są podmioty o liczbie pracujących 10 i więcej osób. W pozostałych badaniach (**budownictwo, handel hurtowy i detaliczny, usługi**) uczestniczą również podmioty o liczbie pracujących do 9 osób.

**Przetwórstwo przemysłowe** — sekcja C; **Budownictwo** — sekcja F; **Handel hurtowy** — dział 46; **Handel detaliczny** — działy 45 i 47

**Usługi** — sekcje: H – Transport i gospodarka magazynowa, I – Działalność związana z zakwaterowaniem i usługami gastronomicznymi, J – Informacja i komunikacja, K – Działalność finansowa i ubezpieczeniowa, L – Działalność związana z obsługą rynku nieruchomości, M – Działalność profesjonalna, naukowa i techniczna, N – Działalność w zakresie usług administrowania i działalność wspierająca, P – Edukacja, Q – Opieka zdrowotna i pomoc społeczna, R – Działalność związana z kulturą, rozrywką i rekreacją, S – Pozostała działalność usługowa

Opracowanie:

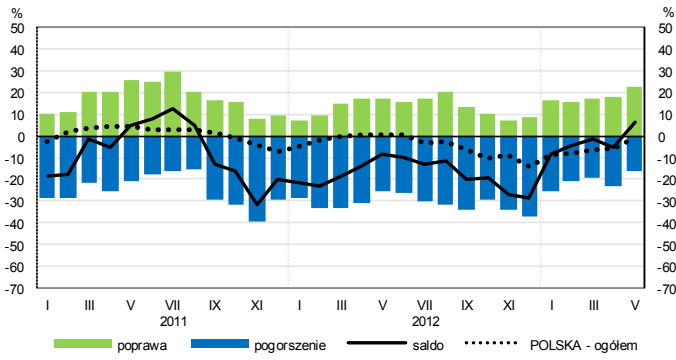
**Departament Przedsiębiorstw****Kontakt w sprawach merytorycznych:**

Hanna Sękowska tel. 22 608 36 51, Magdalena Świącka tel. 22 608 35 50, Olga Gaca tel. 22 608 36 51,

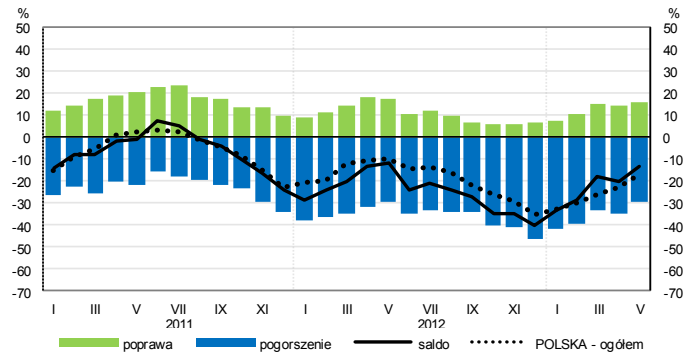
Hubert Stefaniak tel. 22 608 35 50, Łukasz Gontarz tel. 22 608 36 51.

# OGÓLNY KLIMAT KONIUNKTURY WEDŁUG SEKCJI / DZIAŁÓW PKD

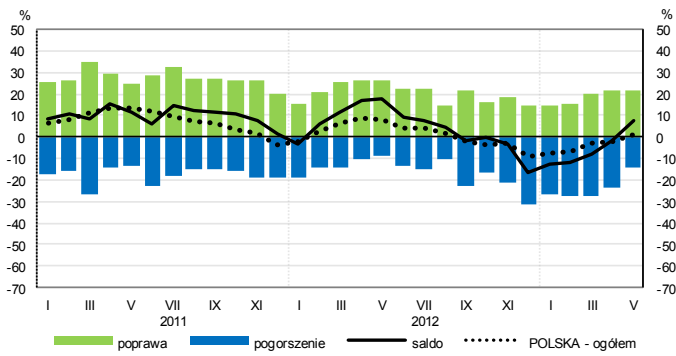
## Przetwórstwo przemysłowe (sekcja C)



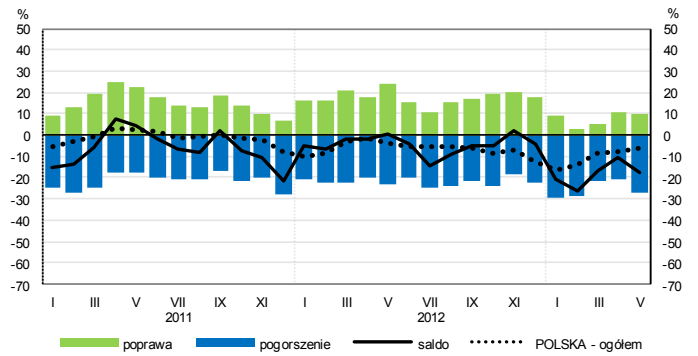
## Budownictwo (sekcja F)



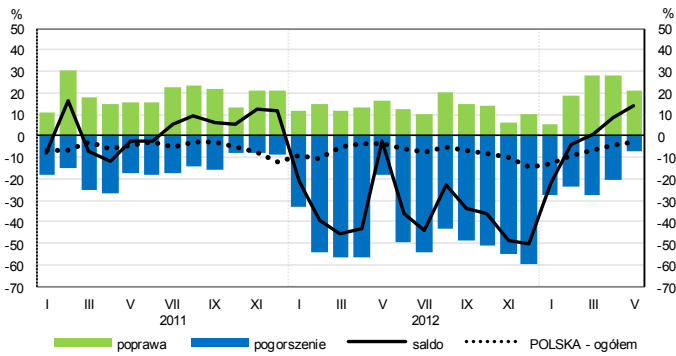
## Handel hurtowy (dział 46)



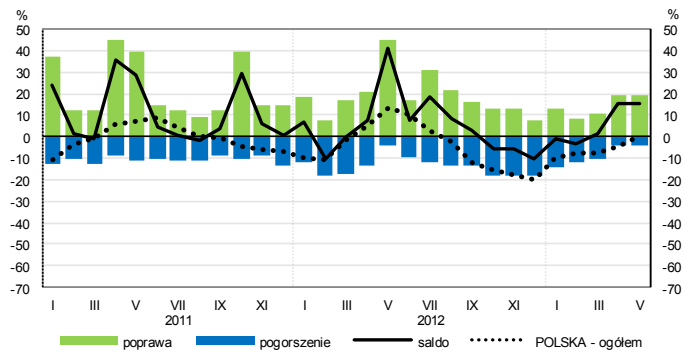
## Handel detaliczny (dział 45+47)



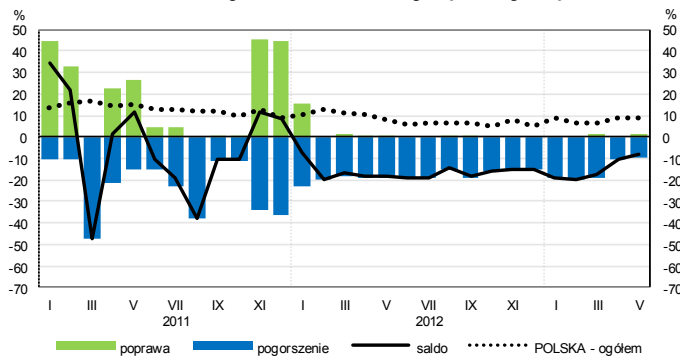
## Transport i gospodarka magazynowa (sekcja H)



## Zakwaterowanie i gastronomia (sekcja I)

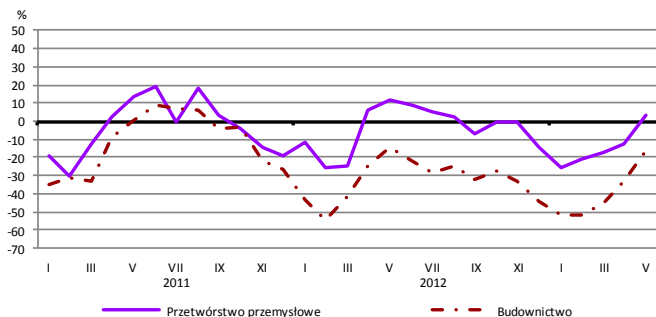


## Informacja i komunikacja (sekcja J)

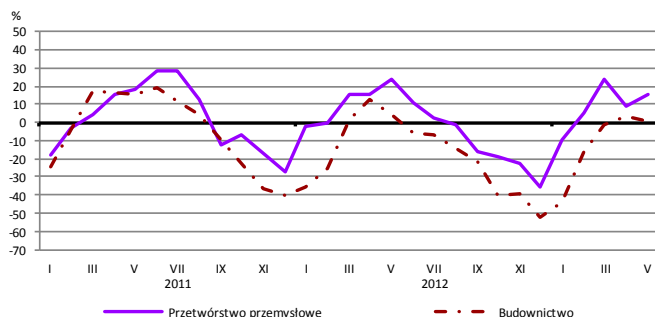


# WYBRANE WSKAŹNIKI WEDŁUG SEKCJI / DZIAŁÓW PKD

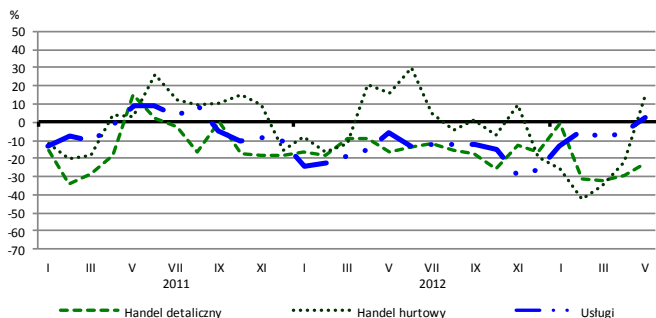
## Bieżąca produkcja



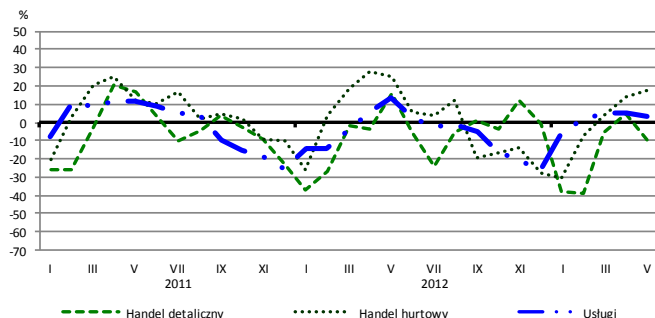
## Przewidywana produkcja



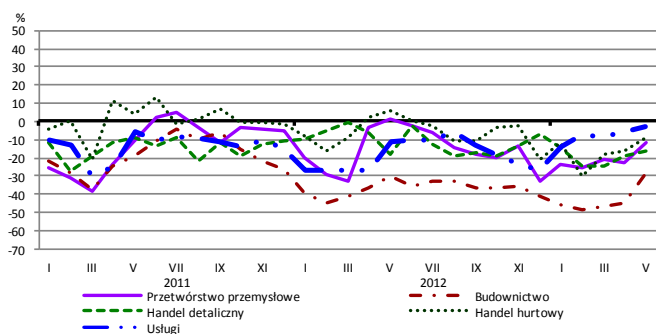
## Bieżąca sprzedaż



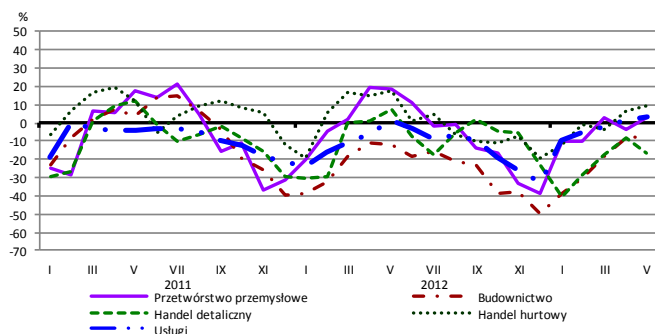
## Przewidywana sprzedaż



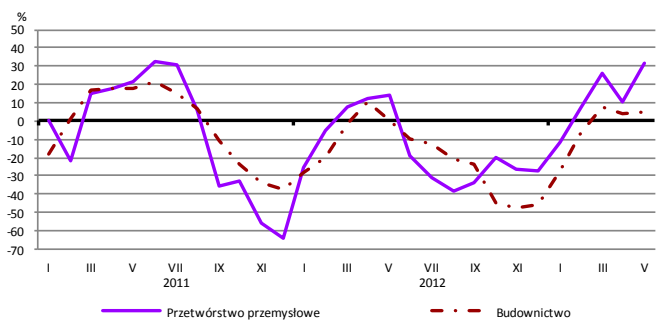
## Bieżąca sytuacja finansowa



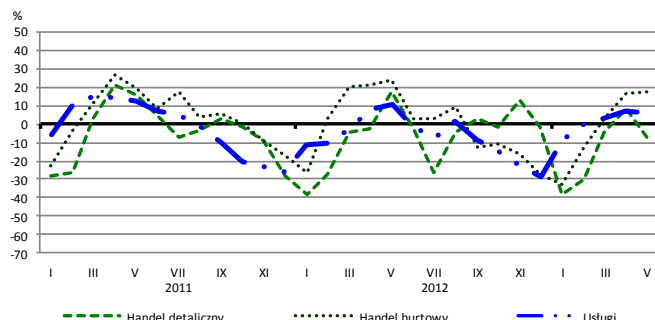
## Przewidywana sytuacja finansowa



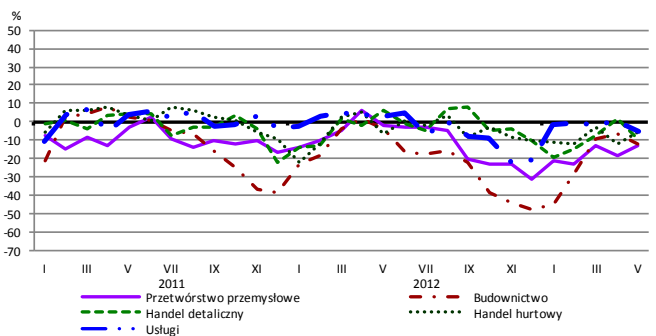
## Przewidywany portfel zamówień na rynku krajowym



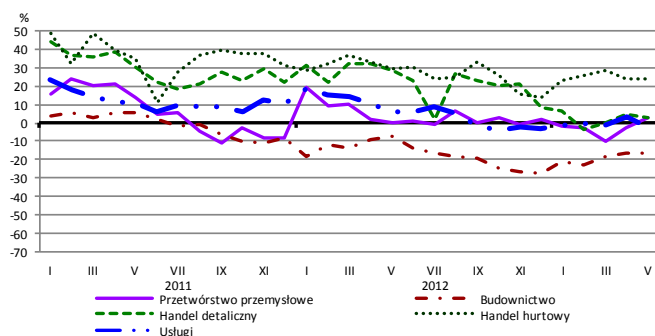
## Przewidywany popyt



## Przewidywane zatrudnienie

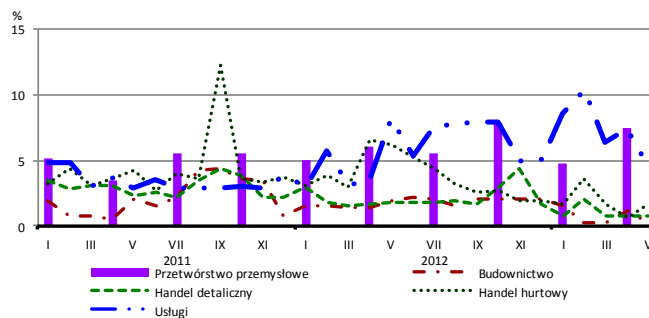


## Przewidywane ceny

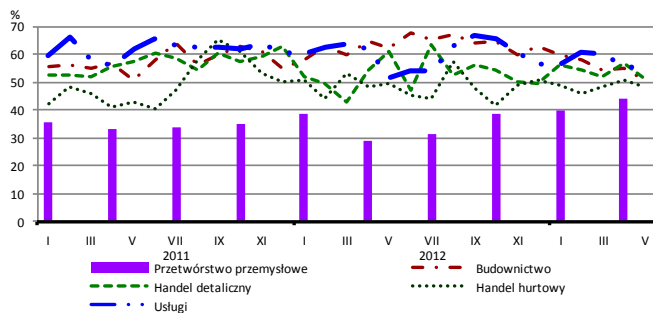


# BARIERY DZIAŁALNOŚCI GOSPODARCZEJ

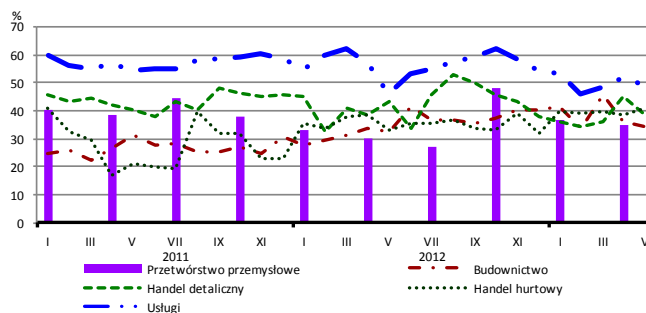
## Brak barier



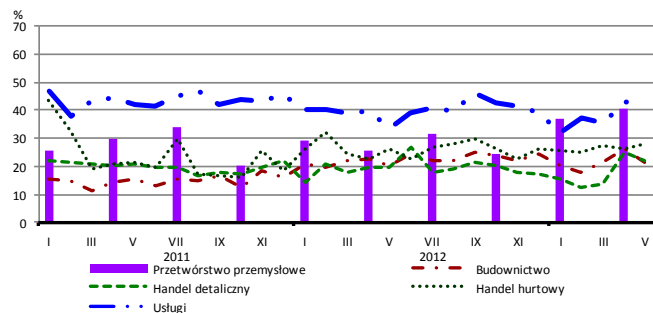
## Koszty zatrudnienia



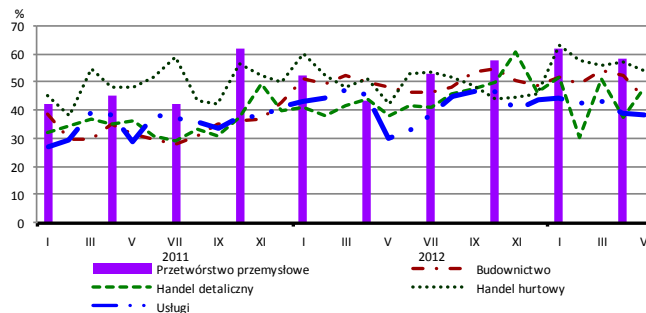
## Wysokie obciążenia na rzecz budżetu



## Niejasne i niespójne przepisy prawne



## Niepewność ogólnej sytuacji gospodarczej



Największy odsetek przedsiębiorców **nieodczuwających żadnych barier w prowadzeniu bieżącej działalności gospodarczej** w maju br. jest odnotowany w jednostkach prowadzących działalność z zakresu usług (4,4%), w dalszej kolejności – handlu hurtowego (1,6%), handlu detalicznego (0,8%), budownictwa (0,3%).

Największe trudności napotykane przez przedsiębiorstwa **budowlano-montażowe** zgłaszające bariery związane są z konkurencją na rynku (66% w maju br., 63% w analogicznym miesiącu ub. r.). W skali roku w największym stopniu wzrosło znaczenie bariery związanej z kosztami finansowej obsługi działalności (z 31% do 35%), natomiast spadło – barier związanych z kosztami zatrudnienia (z 62% do 51%) oraz kosztami materiałów (z 45% do 35%).

Podmioty prowadzące działalność w zakresie **handlu hurtowego** najczęściej wskazują trudności związane z niepewnością ogólnej sytuacji gospodarczej (barierę tę sygnalizuje w maju br. 54% przedsiębiorstw, 42% w analogicznym miesiącu ub. r.) oraz konkurencją na rynku (53% w maju br., 50% w analogicznym miesiącu ub. r.). Bariery, której znaczenie najbardziej wzrosło w skali roku jest niedostateczny popyt (z 31% do 47%).

Przedsiębiorcy prowadzący działalność z zakresu **handlu detalicznego** najbardziej odczuwają bariery związane z konkurencją na rynku (barierę tę sygnalizuje w maju br. i w analogicznym miesiącu ub. r. 70% przedsiębiorstw). Bariery, której znaczenie najbardziej wzrosło w skali roku jest niepewność ogólnej sytuacji gospodarczej (z 38% do 47%), a spadło – związanej z wysokimi odsetkami bankowymi (z 22% do 11%) oraz kosztami zatrudnienia (z 61% do 51%).

Największe trudności wskazywane przez firmy **usługowe** zgłaszające bariery związane są z kosztami zatrudnienia (55% w maju br., 51% w analogicznym okresie ub. r.). W skali roku w największym stopniu wzrosło znaczenie bariery związanej z niejasnymi i niespójnymi przepisami prawnymi (z 34% do 45%), a spadło – z trudnościami z uzyskaniem kredytu (z 13% do 6%).