



## KONIUNKTURA GOSPODARCZA

w listopadzie 2016 r.

opinie formułowane przez jednostki, których siedziba znajduje się  
w WOJEWÓDZTWIE ŚWIĘTOKRZYSKIM

Przedsiębiorstwa z siedzibą w województwie świętokrzyskim ogólny klimat koniunktury w **przetwórstwie przemysłowym** oceniają w listopadzie nieznacznie pesymistycznie, gorzej niż przed miesiącem. Bieżący portfel zamówień i produkcja rosną wolniej niż w październiku. Odpowiednie prognozy są negatywne. Diagnozy sytuacji finansowej są nieznacznie pesymistyczne, ale przewidywania w tym zakresie wskazują na możliwość niewielkiej poprawy, choć mniejszej niż oczekiwano w październiku. Planowane są redukcje zatrudnienia, po wzroście zapowiadanych przed miesiącem. Przedsiębiorcy przewidują, że ceny wyrobów przemysłowych mogą nieznacznie rosnąć.

Ogólny klimat koniunktury w **budownictwie** oceniany jest w listopadzie nieco mniej negatywnie niż w październiku. Utrzymują się pesymistyczne oceny portfela zamówień. Produkcja budowlano-montażowa oceniana jest bardziej negatywnie niż w ubiegłym miesiącu, jednak diagnozy sytuacji finansowej są mniej niekorzystne od zgłaszanych w październiku. Odpowiednie prognozy są bardziej pesymistyczne od oczekiwań formułowanych przed miesiącem. Skala ograniczenia zatrudnienia może być większa od planowanej w październiku. Przedsiębiorcy przewidują, że ceny robót budowlano-montażowych będą spadać wolniej niż oczekiwano w ubiegłym miesiącu.

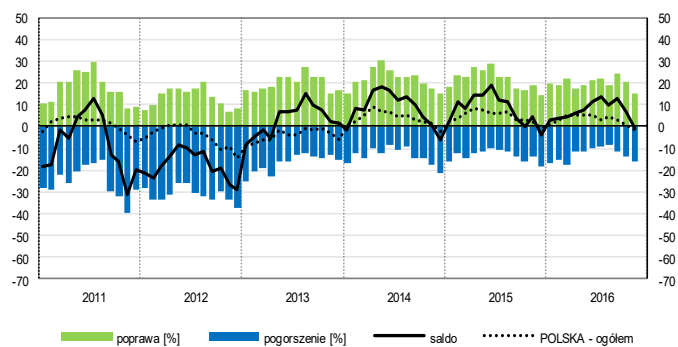
Ogólny klimat koniunktury w **handlu hurtowym** oceniany jest w listopadzie nieco gorzej niż w październiku. Bieżąca sprzedaż rośnie wolniej niż przed miesiącem, sytuacja finansowa nie zmienia się. Odpowiednie przewidywania są bardziej pesymistyczne od formułowanych w październiku. Możliwe są redukcje zatrudnienia, choć nieco mniejsze od planowanych miesiąc wcześniej. Przedsiębiorcy oczekują wzrostu cen.

Ogólny klimat koniunktury w **handlu detalicznym** jest oceniany w listopadzie pesymistycznie, podobnie jak w październiku. Bieżąca sprzedaż spada wolniej niż przed miesiącem. Odpowiednie przewidywania są bardziej niekorzystne od formułowanych w październiku. Utrzymują się negatywne diagnozy sytuacji finansowej. Poprawiają się, mimo to nadal pesymistyczne, prognozy w tym zakresie. Możliwe są redukcje zatrudnienia, zbliżone do planowanych w październiku. Przedsiębiorcy zapowiadają wzrost cen.

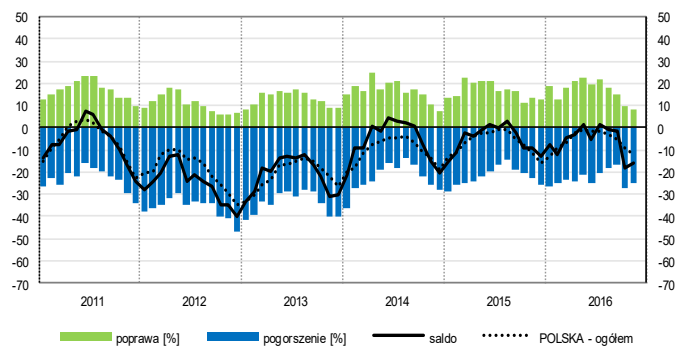
W listopadzie dyrektorzy jednostek z sekcji **informacja i komunikacja** oceniają koniunkturę bardziej optymistycznie niż przed miesiącem i przed rokiem. Opinie w zakresie koniunktury formułowane przez kierujących podmiotami z sekcji **transport i gospodarka magazynowa** oraz **działalność związana z zakwaterowaniem i usługami gastronomicznymi** są korzystne, zbliżone do zgłaszanych w październiku br. i lepsze od sygnalizowanych w listopadzie ub. r.

# OGÓLNY KLIMAT KONIUNKTURY WEDŁUG SEKCJI / DZIAŁÓW PKD

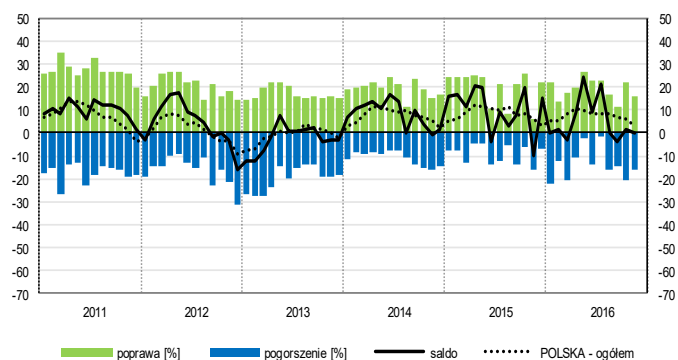
## Przetwórstwo przemysłowe (sekcja C)



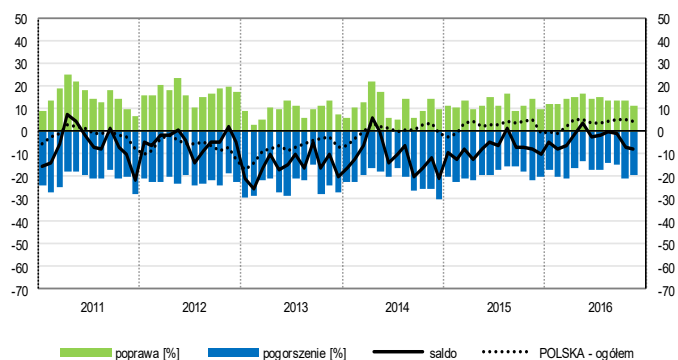
## Budownictwo (sekcja F)



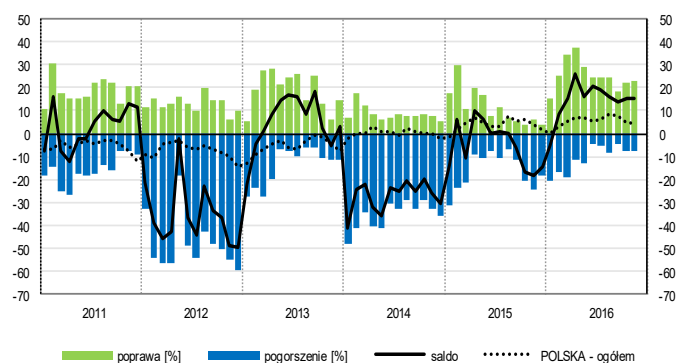
## Handel hurtowy (dział 46)



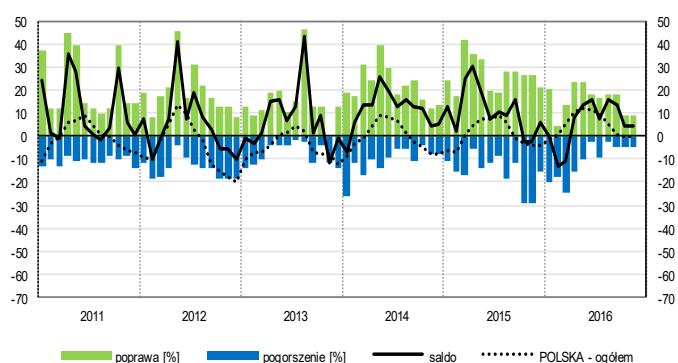
## Handel detaliczny (działy 45+47)



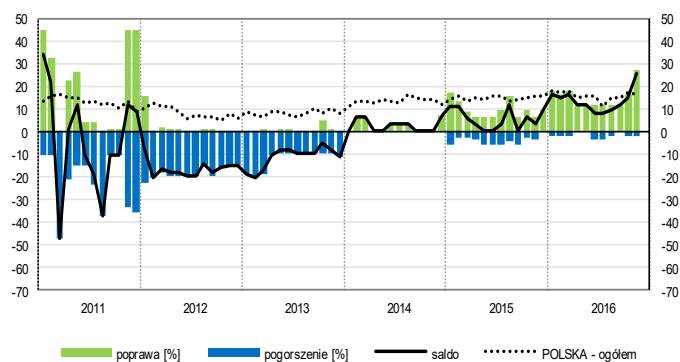
## Transport i gospodarka magazynowa (sekcja H)



## Zakwaterowanie i gastronomia (sekcja I)

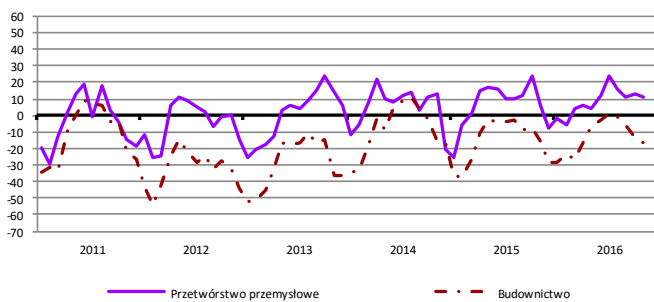


## Informacja i komunikacja (sekcja J)

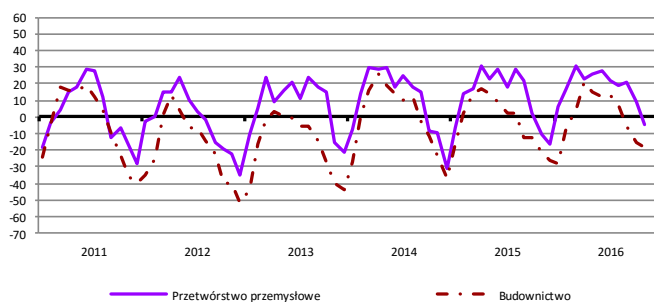


# WYBRANE WSKAŹNIKI WEDŁUG SEKCJI / DZIAŁÓW PKD

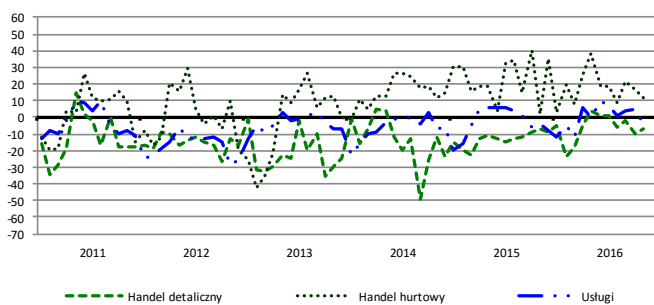
## Bieżąca produkcja



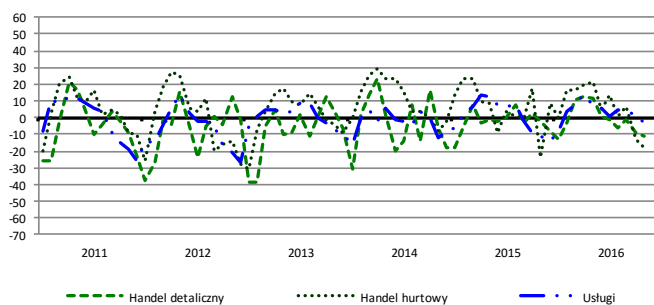
## Przewidywana produkcja



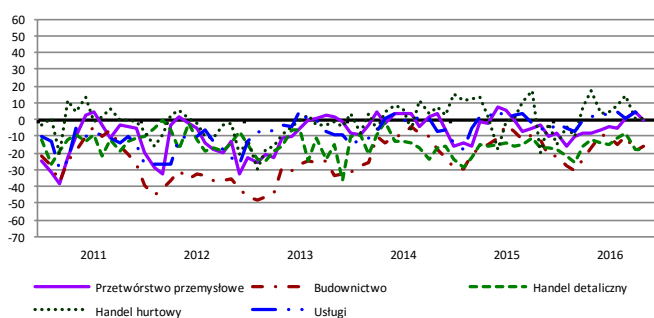
## Bieżąca sprzedaż



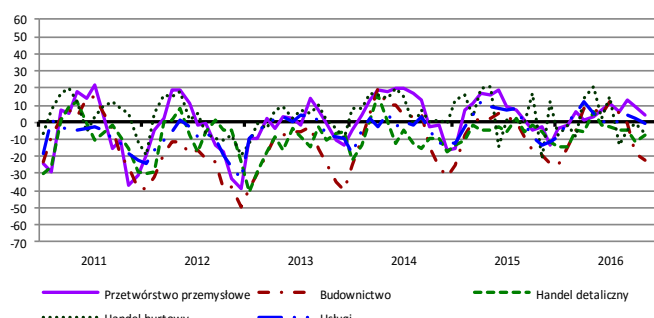
## Przewidywana sprzedaż



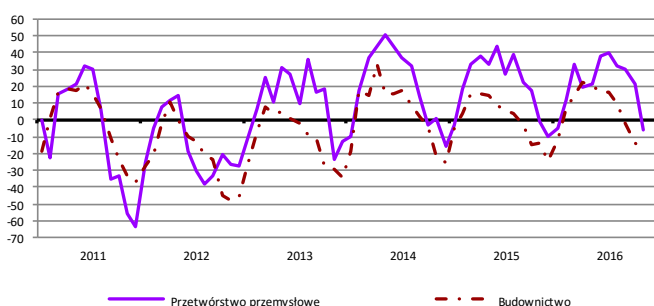
## Bieżąca sytuacja finansowa



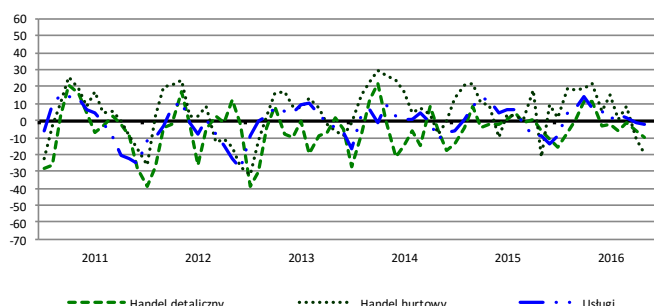
## Przewidywana sytuacja finansowa



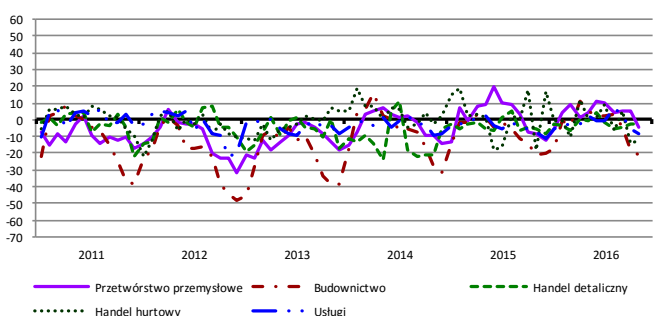
## Przewidywany portfel zamówień na rynku krajowym



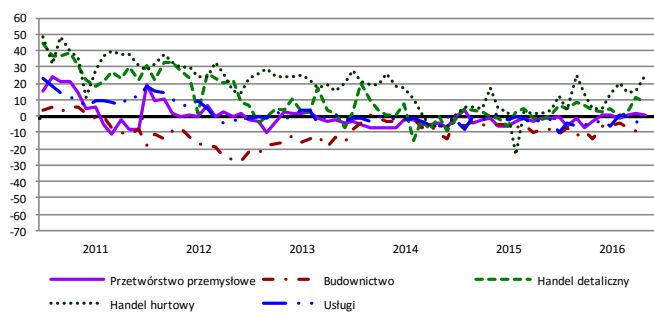
## Przewidywany popyt



## Przewidywane zatrudnienie

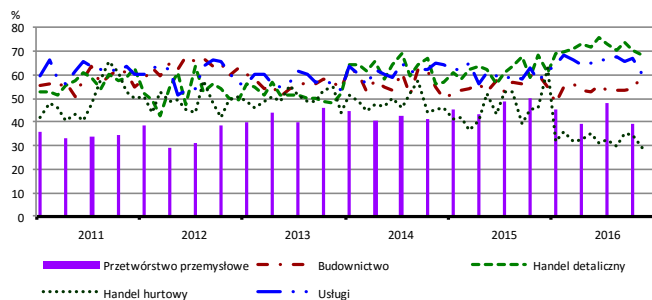


## Przewidywane ceny

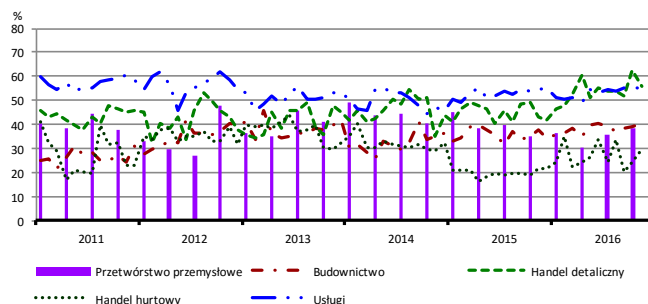


# BARIERY DZIAŁALNOŚCI GOSPODARCZEJ

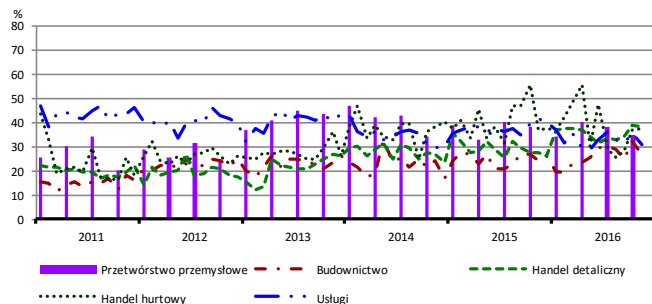
## Koszty zatrudnienia



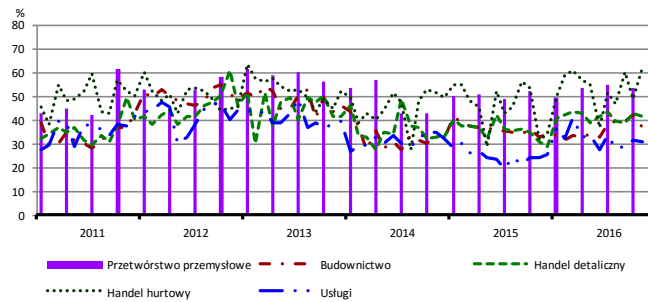
## Wysokie obciążenia na rzecz budżetu



## Niejasne i niespójne przepisy prawne



## Niepewność ogólnej sytuacji gospodarczej



Największy odsetek przedsiębiorców **nieodczuwających żadnych barier w prowadzeniu bieżącej działalności gospodarczej** w listopadzie br. jest odnotowany w jednostkach prowadzących działalność z zakresu usług (7,5%), w dalszej kolejności – handlu detalicznego (6,1%), budownictwa (2,4%), handlu hurtowego (1,4%).

Największe trudności napotymane przez przedsiębiorstwa **budowlane** zgłaszające bariery związane są z kosztami zatrudnienia (59,6% w listopadzie br., 59,9% przed rokiem) i konkurencją na rynku (52,4% w listopadzie br., 60,2% w analogicznym miesiącu ub. r. – jest to bariera, której znaczenie w skali roku spadło w największym stopniu). W porównaniu z listopadem 2015 r. najbardziej wzrosło znaczenie bariery związanej z niedoborem wykwalifikowanych pracowników (z 18,2% do 25,0%).

Podmioty prowadzące działalność w zakresie **handlu hurtowego** najczęściej wskazują trudności związane z konkurencją na rynku (66,8% w listopadzie br., 79,8% w analogicznym miesiącu ub. r.) oraz niepewnością ogólnej sytuacji gospodarczej (61,8% w listopadzie br., 31,5% przed rokiem – jest to bariera, której znaczenie w ujęciu rocznym zwiększyło się w największym stopniu). Barrierami, których znaczenie najbardziej spadło w skali roku są koszty zatrudnienia (z 45,7% do 28,8%), niedostateczny popyt (z 53,4% do 38,9%) oraz konkurencja na rynku.

Przedsiębiorcy prowadzący działalność z zakresu **handlu detalicznego** najbardziej odczuwają trudności związane z konkurencją na rynku (69,3% w listopadzie br., 63,1% w analogicznym miesiącu ub. r.) oraz kosztami zatrudnienia (68,3% w listopadzie br., 68,7% przed rokiem). Barrierami, których znaczenie najbardziej wzrosło w skali roku są wysokie obciążenia na rzecz budżetu (z 43,0% do 55,6%), niejasne i niespójne przepisy prawne (z 27,1% do 38,1%) i niepewność ogólnej sytuacji gospodarczej (z 30,6% do 41,5%).

Największe trudności wskazywane przez firmy **usługowe** zgłaszające bariery związane są z kosztami zatrudnienia (60,2% w listopadzie br., 57,6% przed rokiem) oraz wysokimi obciążeniami na rzecz budżetu (55,4% w listopadzie br., 54,7% przed rokiem). W porównaniu z listopadem 2015 r. w największym stopniu wzrosła uciążliwość barier związanych z niedostatecznym popytem (z 23,2% do 30,9%) oraz niepewnością ogólnej sytuacji gospodarczej (z 23,8% do 30,9%), natomiast spadło znaczenie bariery związanej z niejasnymi i niespójnymi przepisami prawnymi (z 41,2% do 30,8%).

W **przetwórstwie przemysłowym** badaniem objęte są podmioty o liczbie pracujących 10 i więcej osób. W pozostałych badaniach (**budownictwo, handel hurtowy i detaliczny, usługi**) uczestniczą również podmioty o liczbie pracujących do 9 osób.

**Przetwórstwo przemysłowe** – sekcja C; **Budownictwo** – sekcja F; **Handel hurtowy** – dział 46; **Handel detaliczny** – działy 45 i 47  
**Usługi** – sekcje: H – Transport i gospodarka magazynowa, I – Działalność związana z zakwaterowaniem i usługami gastronomicznymi, J – Informacja i komunikacja, K – Działalność finansowa i ubezpieczeniowa, L – Działalność związana z obsługą rynku nieruchomości, M – Działalność profesjonalna, naukowa i techniczna, N – Działalność w zakresie usług administrowania i działalność wspierająca, P – Edukacja, Q – Opieka zdrowotna i pomoc społeczna, R – Działalność związana z kulturą, rozrywką i rekreacją, S – Pozostała działalność usługowa

Opracowanie merytoryczne:  
**Departament Przedsiębiorstw**  
Hanna Sękowska Tel. 22 608 36 51,  
Magdalena Świącka Tel. 22 608 35 50,  
Olga Gaca Tel. 22 608 36 51,  
Hubert Stefaniak Tel. 22 608 35 50,  
Łukasz Gontarz Tel. 22 608 35 50.

Rozpowszechnianie:  
**Rzecznik Prasowy Prezesa GUS**  
Artur Satora  
Tel: 22 608 3475, 22 608 3009  
e-mail: [rzecznik@stat.gov.pl](mailto:rzecznik@stat.gov.pl)

Wyniki badania koniunktury w przemyśle, budownictwie, handlu i usługach można znaleźć na stronie GUS  
[http://stat.gov.pl/obszary-tematyczne/koniunktura/koniunktura/publikacja\\_4.html](http://stat.gov.pl/obszary-tematyczne/koniunktura/koniunktura/publikacja_4.html)  
Zeszyt Metodologiczny „Badanie koniunktury gospodarczej GUS”, 2016  
[http://stat.gov.pl/obszary-tematyczne/koniunktura/koniunktura/publikacja\\_5.html](http://stat.gov.pl/obszary-tematyczne/koniunktura/koniunktura/publikacja_5.html)