

Informacje bieżące

Wyniki wstępne

Warszawa, 2013-06-28

KONIUNKTURA GOSPODARCZA

w czerwcu 2013 r.

opinie formułowane przez jednostki, których siedziba znajduje się
w WOJEWÓDZTWIE ŚWIĘTOKRZYSKIM

Przedsiębiorstwa z siedzibą w województwie świętokrzyskim ogólny klimat koniunktury w **przetwórstwie przemysłowym** oceniają w czerwcu korzystnie, podobnie jak przed miesiącem. Oceny dotyczące bieżącego i przyszłego portfela zamówień i produkcji są pozytywne, jedynie prognozy portfela zamówień są nieco ostrożniejsze od formułowanych w maju. Bieżąca sytuacja finansowa oceniana jest pesymistycznie, podobnie jak przed miesiącem. Odpowiednie przewidywania wskazują na możliwość nieznaczącej poprawy. Przedsiębiorcy planują redukcje zatrudnienia mniejsze od zapowiadanych w maju. Ceny wyrobów przemysłowych mogą nieznacznie rosnąć.

Ogólny klimat koniunktury w **budownictwie** oceniany jest w czerwcu negatywnie, podobnie jak w maju. Utrzymują się negatywne oceny bieżącego portfela zamówień i produkcji budowlano-montażowej, przy nieco bardziej pesymistycznych ocenach sytuacji finansowej. Przewidywania dotyczące portfela zamówień są w niewielkim stopniu pozytywne. Prognozy produkcji budowlano-montażowej są nieznacznie negatywne. Przewidywania dotyczące sytuacji finansowej są nieco mniej pesymistyczne od prognoz formułowanych w maju. Przedsiębiorcy zapowiadają mniejsze niż planowano w ubiegłym miesiącu ograniczenie zatrudnienia. Ceny robót budowlano-montażowych mogą spadać nieznacznie wolniej niż oczekiwano w maju.

Ogólny klimat koniunktury w **handlu hurtowym** oceniany jest nieznacznie pozytywnie, gorzej niż w maju. Diagnozy i prognozy sprzedaży są mniej korzystne od formułowanych miesiąc wcześniej. Bieżąca sytuacja finansowa jest oceniana mniej negatywnie niż w maju. Utrzymują się pesymistyczne prognozy sytuacji finansowej. Poziom redukcji zatrudnienia w najbliższych trzech miesiącach może być zbliżony do zapowiadanego w maju. Przedsiębiorstwa przewidują, iż ceny będą rosły w tempie prognozowanym w ubiegłym miesiącu.

Ogólny klimat koniunktury w **handlu detalicznym** jest oceniany w czerwcu nieco mniej niekorzystnie niż w maju. Diagnozy i prognozy sytuacji finansowej są mniej negatywne od formułowanych przed miesiącem. Utrzymują się pesymistyczne oceny i przewidywania dotyczące sprzedaży. Planowane jest nieznaczne zmniejszenie zatrudnienia. Przedsiębiorcy prognozują, iż w najbliższych trzech miesiącach ceny towarów mogą się zwiększać szybciej niż oczekiwano w maju.

Dyrektorzy jednostek z sekcji **transport i gospodarka magazynowa** oceniają w czerwcu koniunkturę bardziej korzystnie niż przed miesiącem i lepiej wobec negatywnych opinii sprzed roku. Oceny koniunktury formułowane przez podmioty z sekcji **działalność związana z zakwaterowaniem i usługami gastronomicznymi** są mniej optymistyczne od zgłaszanych w maju bieżącego roku i zbliżone do sygnalizowanych w czerwcu ubiegłego roku. Firmy z sekcji **informacja i komunikacja** oceniają koniunkturę pesymistycznie, podobnie jak przed miesiącem i gorzej niż przed rokiem.

W **przetwórstwie przemysłowym** badaniem objęte są podmioty o liczbie pracujących 10 i więcej osób. W pozostałych badaniach (**budownictwo, handel hurtowy i detaliczny, usługi**) uczestniczą również podmioty o liczbie pracujących do 9 osób.

Przetwórstwo przemysłowe — sekcja C; **Budownictwo** — sekcja F; **Handel hurtowy** — dział 46; **Handel detaliczny** — działy 45 i 47

Usługi — sekcje: H — Transport i gospodarka magazynowa, I — Działalność związana z zakwaterowaniem i usługami gastronomicznymi, J — Informacja i komunikacja, K — Działalność finansowa i ubezpieczeniowa, L — Działalność związana z obsługą rynku nieruchomości, M — Działalność profesjonalna, naukowa i techniczna, N — Działalność w zakresie usług administrowania i działalność wspierająca, P — Edukacja, Q — Opieka zdrowotna i pomoc społeczna, R — Działalność związana z kulturą, rozrywką i rekreacją, S — Pozostała działalność usługowa

Opracowanie:

Departament Przedsiębiorstw

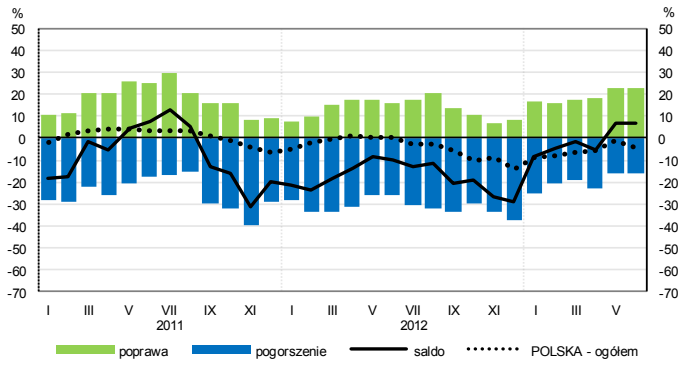
Kontakt w sprawach merytorycznych:

Hanna Sękowska tel. 22 608 36 51, Magdalena Świącka tel. 22 608 35 50, Olga Gaca tel. 22 608 36 51,

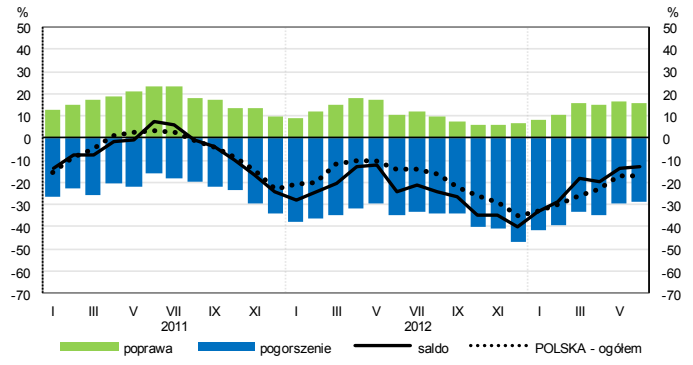
Hubert Stefaniak tel. 22 608 35 50, Łukasz Gontarz tel. 22 608 36 51.

OGÓLNY KLIMAT KONIUNKTURY WEDŁUG SEKCJI / DZIAŁÓW PKD

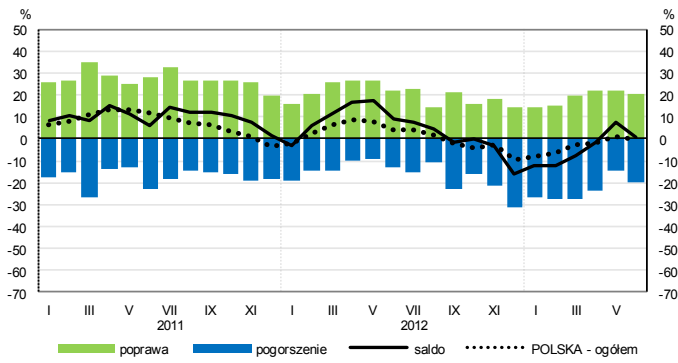
Przetwórstwo przemysłowe (sekcja C)



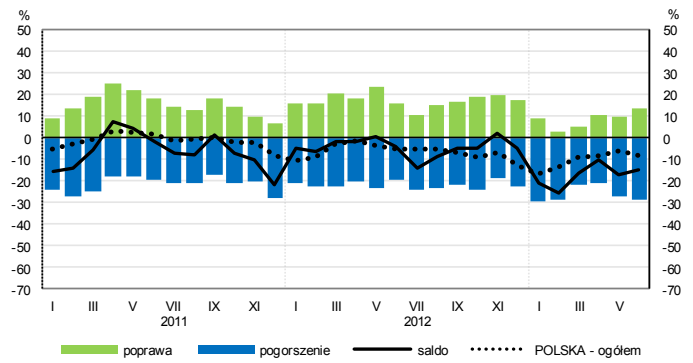
Budownictwo (sekcja F)



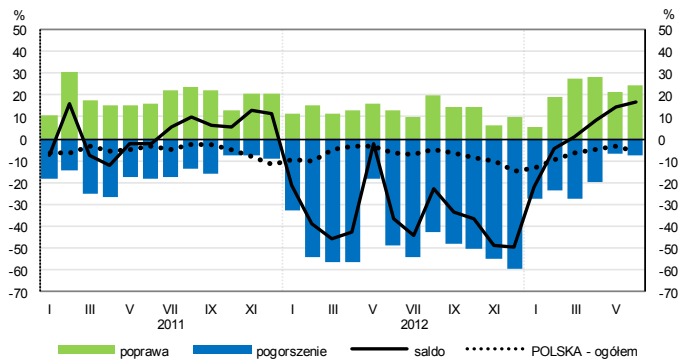
Handel hurtowy (dział 46)



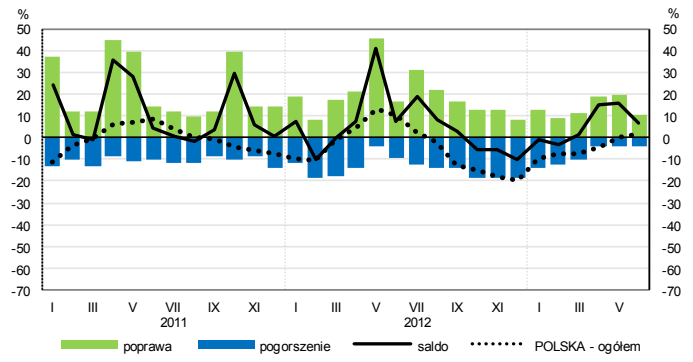
Handel detaliczny (dział 45+47)



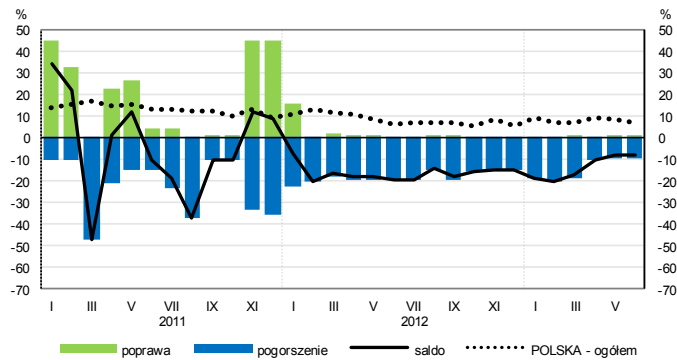
Transport i gospodarka magazynowa (sekcja H)



Zakwaterowanie i gastronomia (sekcja I)

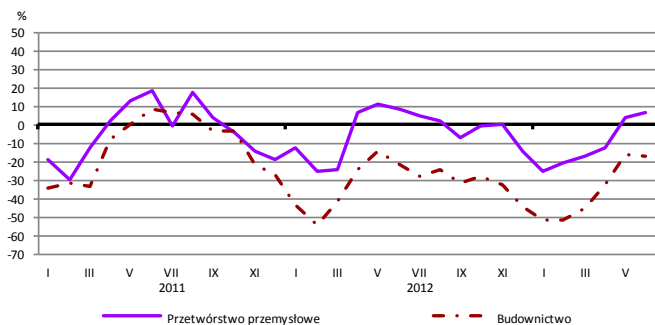


Informacja i komunikacja (sekcja J)

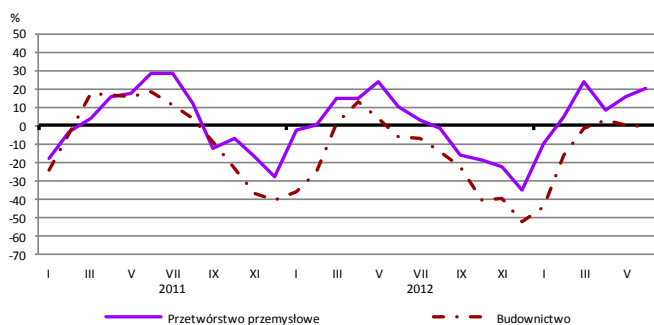


WYBRANE WSKAŹNIKI WEDŁUG SEKCJI / DZIAŁÓW PKD

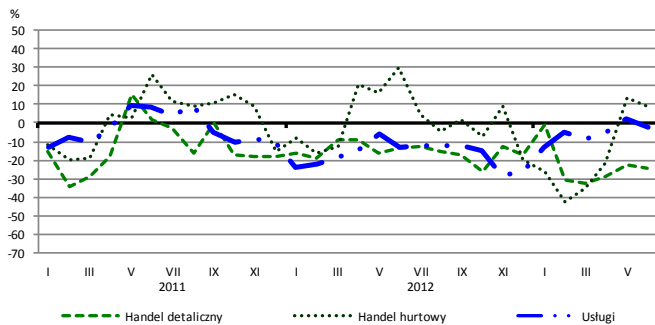
Bieżąca produkcja



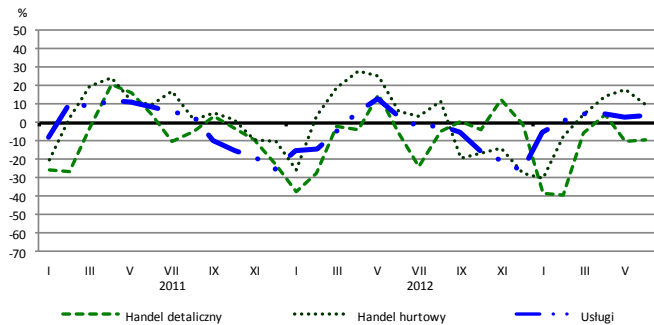
Przewidywana produkcja



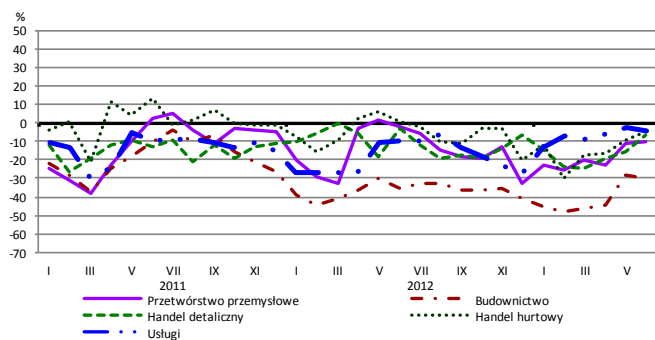
Bieżąca sprzedaż



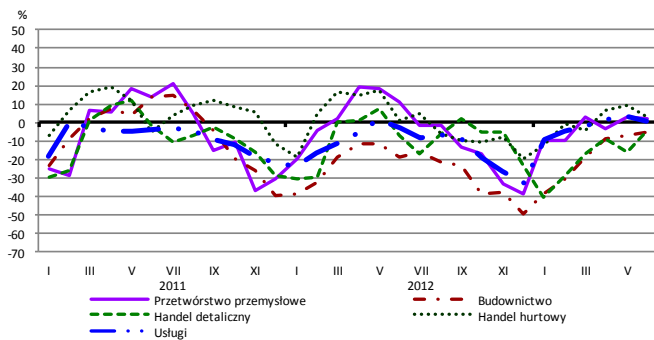
Przewidywana sprzedaż



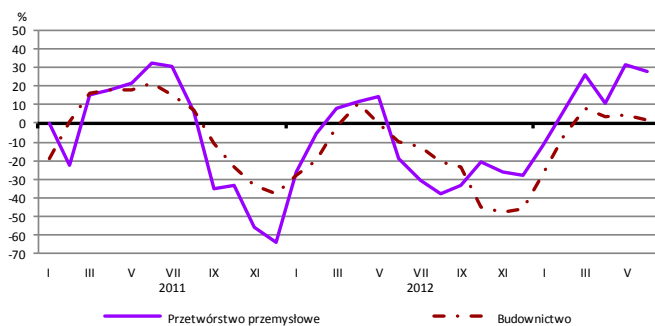
Bieżąca sytuacja finansowa



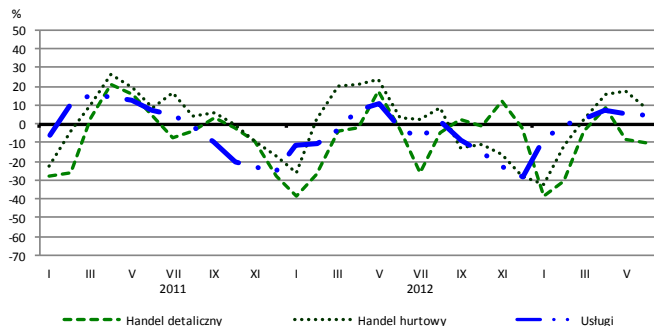
Przewidywana sytuacja finansowa



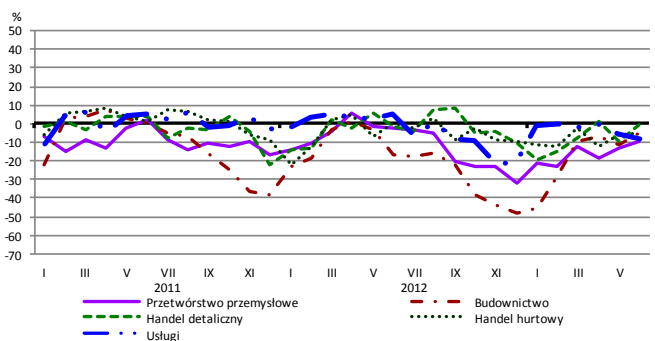
Przewidywany portfel zamówień na rynku krajowym



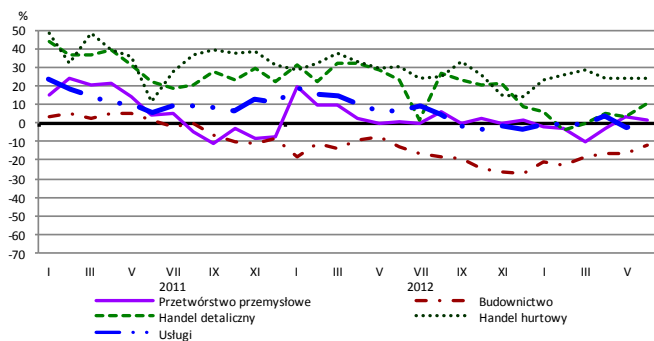
Przewidywany popyt



Przewidywane zatrudnienie

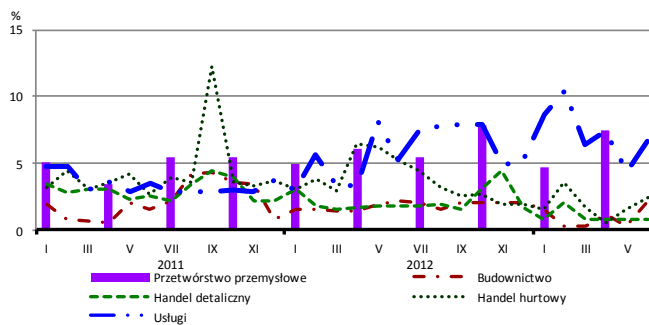


Przewidywane ceny

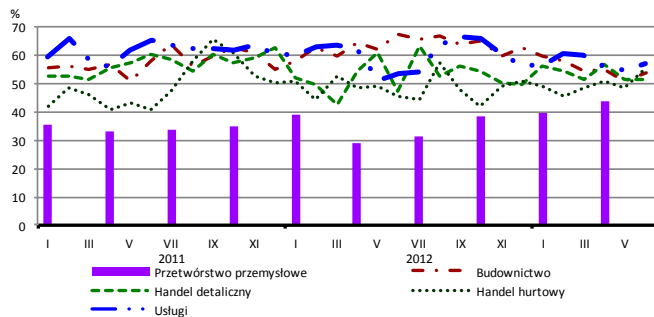


BARIERY DZIAŁALNOŚCI GOSPODARCZEJ

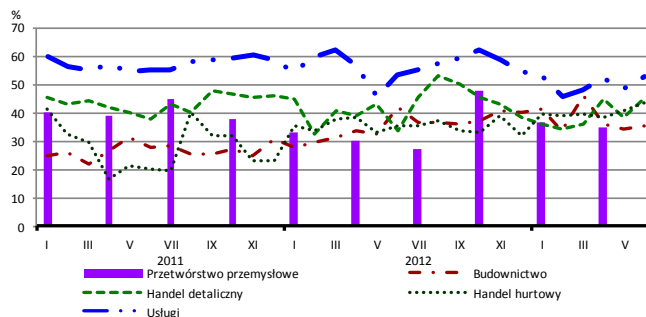
Brak barier



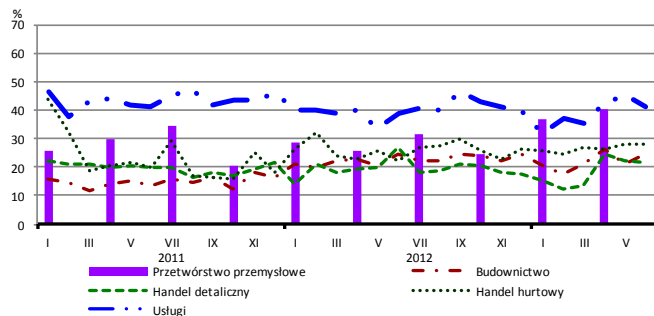
Koszty zatrudnienia



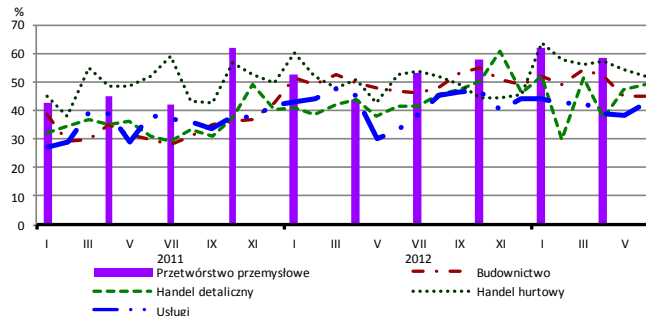
Wysokie obciążenia na rzecz budżetu



Niejasne i niespójne przepisy prawne



Niepewność ogólnej sytuacji gospodarczej



Największy odsetek przedsiębiorców **nieodczuwających żadnych barier w prowadzeniu bieżącej działalności gospodarczej** w czerwcu br. jest odnotowany w jednostkach prowadzących działalność z zakresu usług (6,7%), w dalszej kolejności – handlu hurtowego (2,4%), budownictwa (2,2%), handlu detalicznego (0,8%).

Największe trudności napotykane przez przedsiębiorstwa **budowlano-montażowe** zgłaszające bariery związane są z konkurencją na rynku (65% w czerwcu br., 62% w analogicznym miesiącu ub. r.). W skali roku w największym stopniu wzrosło znaczenie bariery związanej z trudnościami z uzyskaniem kredytu (z 19% do 22%), natomiast spadło – bariery związanych z kosztami zatrudnienia (z 68% do 54%) oraz kosztami materiałów (z 47% do 35%).

Podmioty prowadzące działalność w zakresie **handlu hurtowego** najczęściej wskazują trudności związane z kosztami zatrudnienia (barierę tę sygnalizuje w czerwcu br. 56% przedsiębiorstw, 45% w analogicznym miesiącu ub. r. – jest to bariera, której znaczenie w skali roku wzrosło w największym stopniu). Bariery, której znaczenie najbardziej spadło w skali roku jest niedobór pracowników (z 9% do 3%).

Przedsiębiorcy prowadzący działalność z zakresu **handlu detalicznego** najbardziej odczuwają bariery związane z konkurencją na rynku (barierę tę sygnalizuje w czerwcu br. 74% przedsiębiorstw, 71% w analogicznym miesiącu ub. r.). Bariery, której znaczenie najbardziej wzrosło w skali roku są wysokie obciążenia na rzecz budżetu (z 34% do 46%), a spadło – bariery związanej z powierzchnią sprzedażową (z 22% do 13%).

Największe trudności wskazywane przez firmy **usługowe** zgłaszające bariery związane są z kosztami zatrudnienia (57% w czerwcu br., 54% w analogicznym okresie ub. r.). W skali roku w największym stopniu wzrosło znaczenie bariery związanej z niepewnością ogólnej sytuacji gospodarczej (z 33% do 42%), a spadło – bariery związanej z niedostatecznym popytem (z 33% do 27%).