

Warszawa, 2013-07-29

KONIUNKTURA GOSPODARCZA

w lipcu 2013 r.

opinie formułowane przez jednostki, których siedziba znajduje się
w WOJEWÓDZTWIE ŚWIĘTOKRZYSKIM

Przedsiębiorstwa z siedzibą w województwie świętokrzyskim ogólny klimat koniunktury w **przetwórstwie przemysłowym** oceniają w lipcu korzystnie, podobnie jak przed miesiącem. Oceny dotyczące bieżącego portfela zamówień i produkcji oraz odpowiednie prognozy są korzystne, choć ostrożniejsze od formułowanych w czerwcu. Bieżąca sytuacja finansowa oceniana jest mniej pesymistycznie niż przed miesiącem, odpowiednie przewidywania wskazują na możliwość niewielkiego pogorszenia. Przedsiębiorcy planują redukcje zatrudnienia mniejsze od zapowiadanych w czerwcu. Ceny wyrobów przemysłowych mogą nieznacznie rosnąć.

Ogólny klimat koniunktury w **budownictwie** oceniany jest w lipcu negatywnie, podobnie jak w czerwcu. Utrzymują się pesymistyczne oceny bieżącej produkcji budowlano-montażowej i prognozy dotyczące sytuacji finansowej. Diagnozy portfela zamówień i sytuacji finansowej są mniej negatywne od ocen zgłaszanych w ubiegłym miesiącu. Prognozy dotyczące portfela zamówień i produkcji budowlano-montażowej są niekorzystne, gorsze od przewidywań formułowanych w czerwcu. Przedsiębiorcy zapowiadają większe niż planowano w ubiegłym miesiącu ograniczenie zatrudnienia. Ceny robót budowlano-montażowych mogą spadać nieco szybciej niż oczekiwano w czerwcu.

Utrzymują się nieznacznie pozytywne oceny ogólnego klimatu koniunktury w **handlu hurtowym**. Oceny bieżącej sprzedaży są bardziej optymistyczne od zgłaszanych przed miesiącem, odpowiednie prognozy są optymistyczne, choć nieco ostrożniejsze od formułowanych w czerwcu. Oceny sytuacji finansowej nie ulegają zmianie. Przewidywania w tym zakresie są bardziej optymistyczne od zgłaszanych w ubiegłym miesiącu. Poziom redukcji zatrudnienia w najbliższych trzech miesiącach może się zmniejszać. Przedsiębiorstwa przewidują, iż ceny będą rosnąć w tempie prognozowanym w czerwcu.

Ogólny klimat koniunktury w **handlu detalicznym** jest oceniany w lipcu mniej niekorzystnie niż w czerwcu. Diagnozy sprzedaży są znacznie mniej pesymistyczne od ocen z poprzedniego miesiąca. Odpowiednie prognozy są nieznacznie pozytywne. Utrzymują się niekorzystne oceny sytuacji finansowej, przy pogarszających się przewidywaniach w tym zakresie. Planowane jest nieznaczne zwiększenie zatrudnienia. Przedsiębiorcy prognozują, iż w najbliższych trzech miesiącach ceny towarów mogą się zwiększać w tempie wolniejszym niż oczekiwano w czerwcu.

Dyrektorzy jednostek z sekcji **transport i gospodarka magazynowa** oceniają w lipcu koniunkturę korzystnie, podobnie jak przed miesiącem i lepiej wobec negatywnych opinii sprzed roku. Oceny koniunktury formułowane przez podmioty z sekcji **działalność związana z zakwaterowaniem i usługami gastronomicznymi** są bardziej optymistyczne od zgłaszanych w czerwcu bieżącego roku, ale gorsze od sygnalizowanych w lipcu ubiegłego roku. Firmy z sekcji **informacja i komunikacja** oceniają koniunkturę nieco bardziej pesymistycznie niż przed miesiącem, ale lepiej niż przed rokiem.

W **przetwórstwie przemysłowym** badaniem objęte są podmioty o liczbie pracujących 10 i więcej osób. W pozostałych badaniach (**budownictwo, handel hurtowy i detaliczny, usługi**) uczestniczą również podmioty o liczbie pracujących do 9 osób.

Przetwórstwo przemysłowe — sekcja C; **Budownictwo** — sekcja F; **Handel hurtowy** — dział 46; **Handel detaliczny** — działy 45 i 47

Usługi — sekcje: H – Transport i gospodarka magazynowa, I – Działalność związana z zakwaterowaniem i usługami gastronomicznymi, J – Informacja i komunikacja, K – Działalność finansowa i ubezpieczeniowa, L – Działalność związana z obsługą rynku nieruchomości, M – Działalność profesjonalna, naukowa i techniczna, N – Działalność w zakresie usług administrowania i działalność wspierająca, P – Edukacja, Q – Opieka zdrowotna i pomoc społeczna, R – Działalność związana z kulturą, rozrywką i rekreacją, S – Pozostała działalność usługowa

Opracowanie:

Departament Przedsiębiorstw

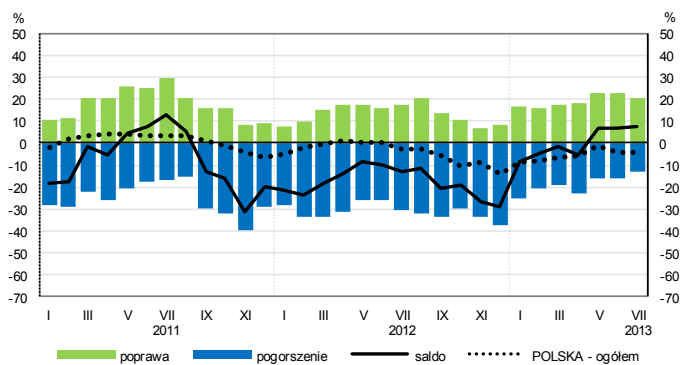
Kontakt w sprawach merytorycznych:

Hanna Sękowska tel. 22 608 36 51, Magdalena Świącka tel. 22 608 35 50, Olga Gaca tel. 22 608 36 51,

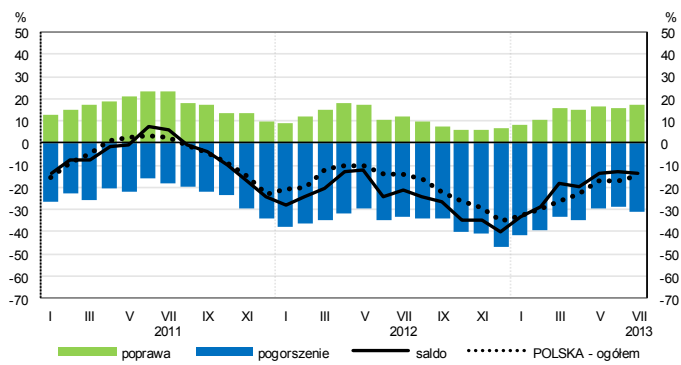
Hubert Stefaniak tel. 22 608 35 50, Łukasz Gontarz tel. 22 608 36 51.

OGÓLNY KLIMAT KONIUNKTURY WEDŁUG SEKCJI / DZIAŁÓW PKD

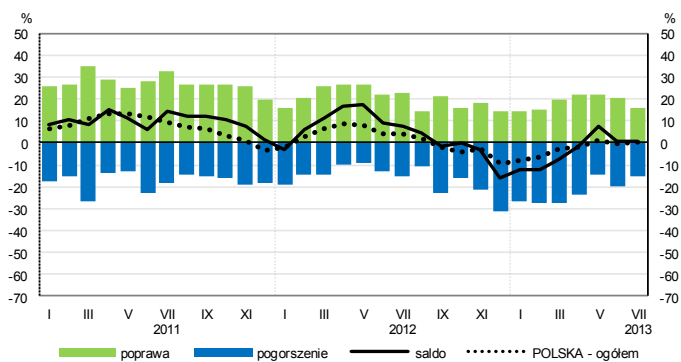
Przetwórstwo przemysłowe (sekcja C)



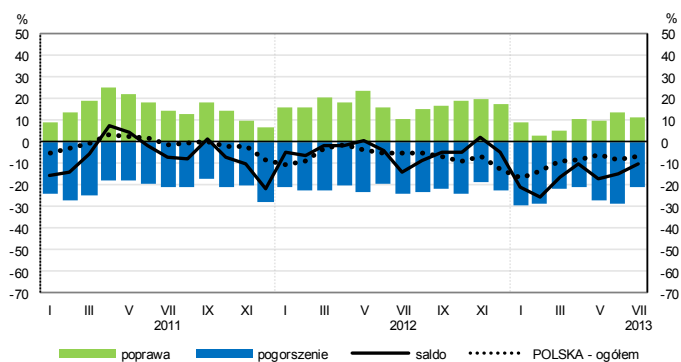
Budownictwo (sekcja F)



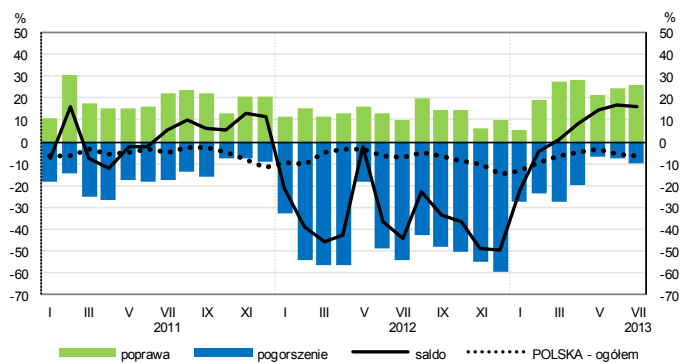
Handel hurtowy (dział 46)



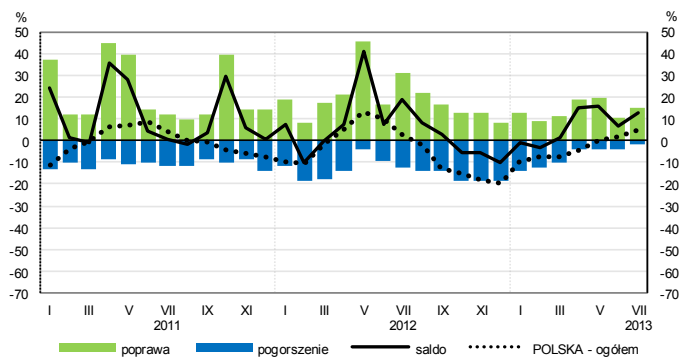
Handel detaliczny (dział 45+47)



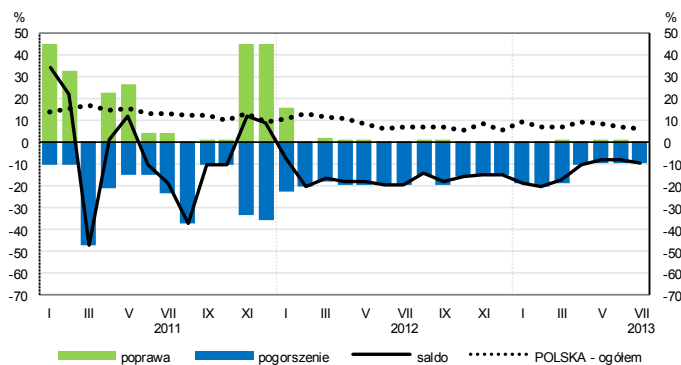
Transport i gospodarka magazynowa (sekcja H)



Zakwaterowanie i gastronomia (sekcja I)

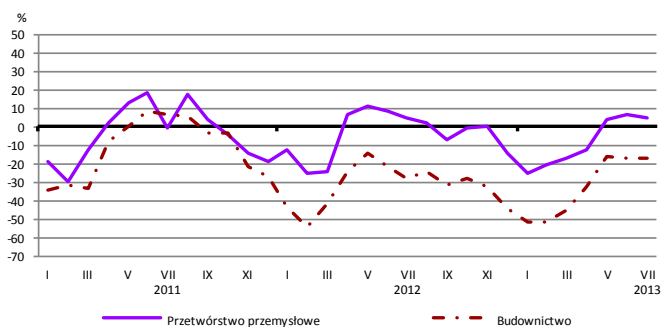


Informacja i komunikacja (sekcja J)

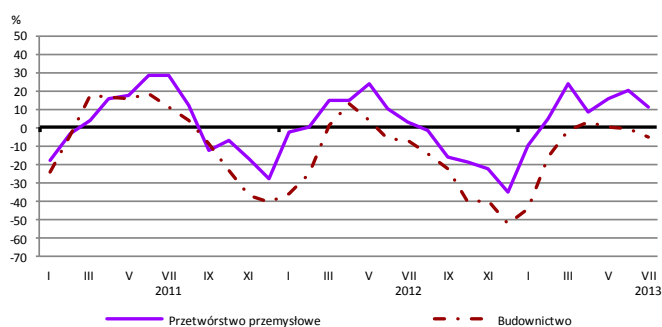


WYBRANE WSKAŹNIKI WEDŁUG SEKCJI / DZIAŁÓW PKD

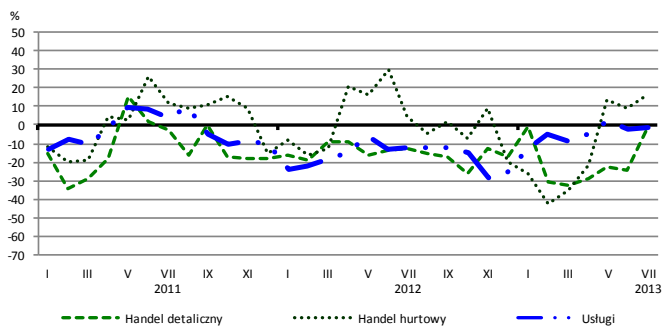
Bieżąca produkcja



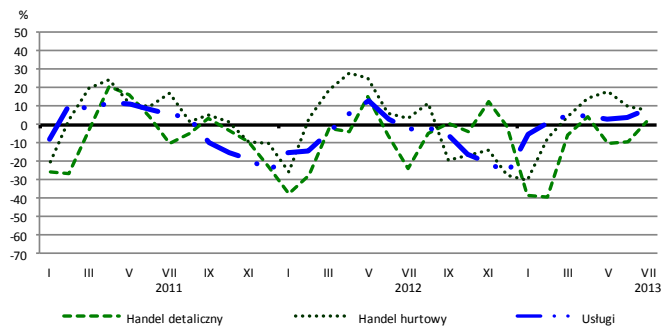
Przewidywana produkcja



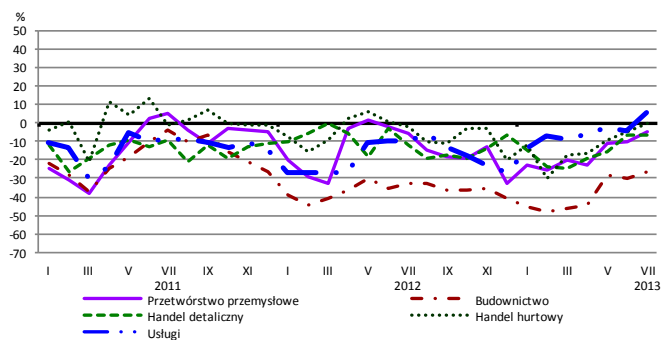
Bieżąca sprzedaż



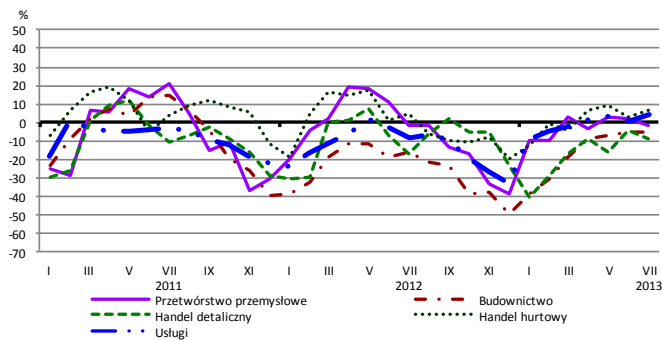
Przewidywana sprzedaż



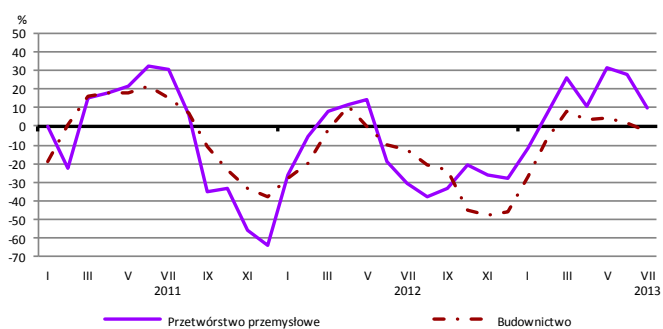
Bieżąca sytuacja finansowa



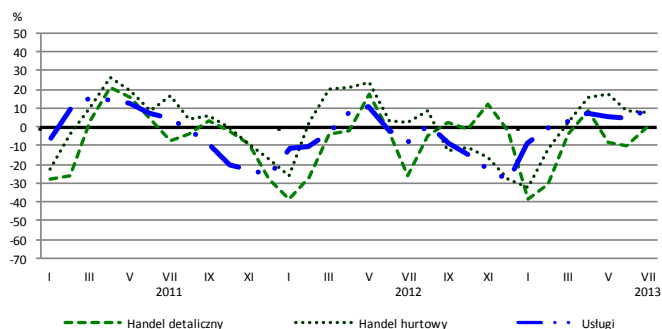
Przewidywana sytuacja finansowa



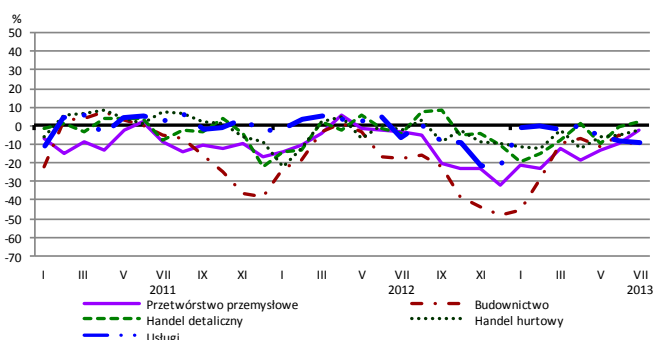
Przewidywany portfel zamówień na rynku krajowym



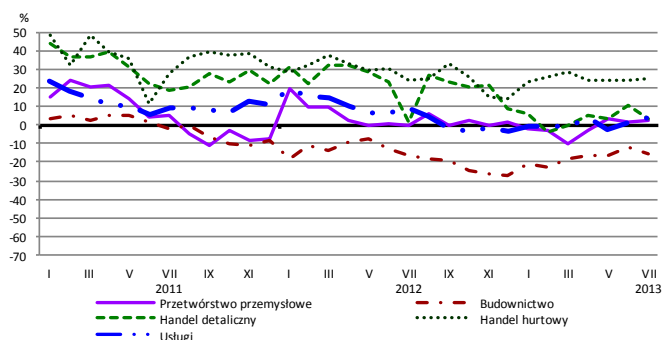
Przewidywany popyt



Przewidywane zatrudnienie

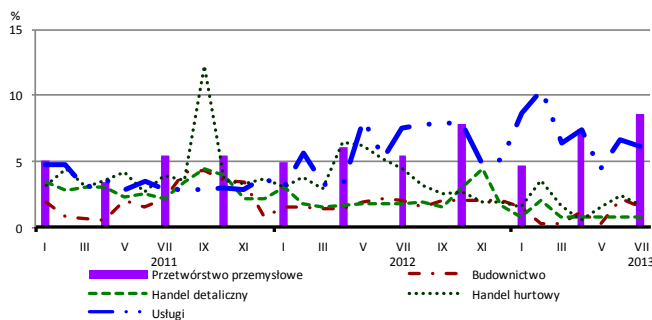


Przewidywane ceny

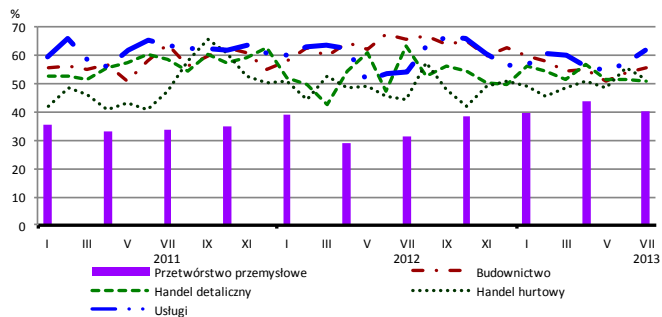


BARIERY DZIAŁALNOŚCI GOSPODARCZEJ

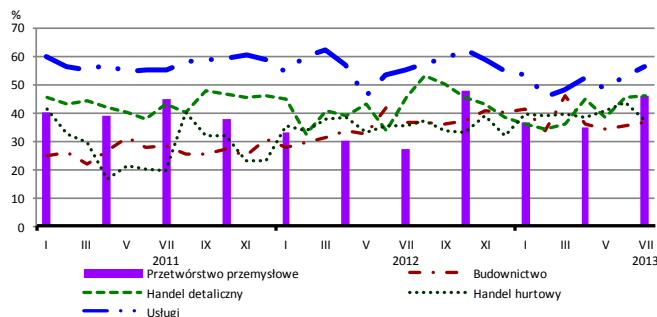
Brak barier



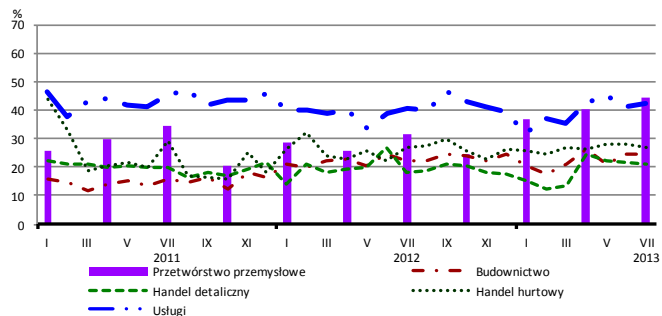
Koszty zatrudnienia



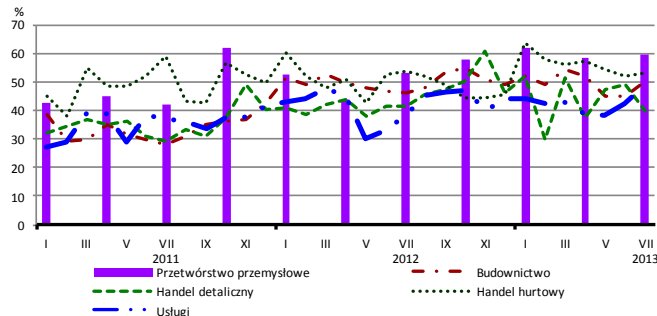
Wysokie obciążenia na rzecz budżetu



Niejasne i niespójne przepisy prawne



Niepewność ogólnej sytuacji gospodarczej



Największy odsetek przedsiębiorców **nieodczuwających żadnych barier w prowadzeniu bieżącej działalności gospodarczej** w lipcu br. jest odnotowywany w jednostkach prowadzących działalność z zakresu przemysłu (8,6%), w dalszej kolejności – usług (6,1%), handlu hurtowego (1,7%), budownictwa (1,5%), handlu detalicznego (0,8%).

W jednostkach z zakresu **przetwórstwa przemysłowego**, które nie zgłaszają braku utrudnień swojej działalności, najczęściej zgłaszaną barierą jest niepewność ogólnej sytuacji gospodarczej (60% w lipcu br., 53% przed rokiem), niedostateczny popyt na rynku krajowym (59% w lipcu br., 52% w analogicznym miesiącu ub. r.) oraz niedostateczny popyt na rynku zagranicznym (47% w lipcu br., 33% przed rokiem). Bariery, której znaczenie wzrosło w skali roku w największym stopniu są wysokie obciążenia na rzecz budżetu (z 27% do 46%).

Największe trudności napotykane przez przedsiębiorstwa **budowlano-montażowe** zgłaszające bariery związane są z konkurencją na rynku (64% w lipcu br., 63% w analogicznym miesiącu ub. r.). W skali roku w największym stopniu wzrosło znaczenie bariery związanej z niepewnością ogólnej sytuacji gospodarczej (z 46% do 50%), natomiast spadło – barier związanych z kosztami zatrudnienia (z 66% do 55%), kosztami materiałów (z 47% do 38%) oraz niedostatecznym popytem (z 51% do 43%).

Podmioty prowadzące działalność w zakresie **handlu hurtowego** najczęściej wskazują trudności związane z niepewnością ogólnej sytuacji gospodarczej (barierę tę sygnalizuje 53% przedsiębiorstw w lipcu br., 54% w analogicznym miesiącu ub. r.), kosztami zatrudnienia (51% w lipcu br., 44% przed rokiem) oraz konkurencją na rynku (51% w lipcu br., 47% w analogicznym miesiącu ub. r.). Bariery, której znaczenie najbardziej wzrosło w skali roku są trudności w rozrachunkach z kontrahentami (z 29% do 45%).

Przedsiębiorcy prowadzący działalność z zakresu **handlu detalicznego** najbardziej odczuwają bariery związane z konkurencją na rynku (barierę tę sygnalizuje w lipcu br. 72% przedsiębiorstw, 60% w analogicznym miesiącu ub. r. – jest to bariera, której znaczenie w skali roku wzrosło w największym stopniu) oraz kosztami zatrudnienia (51% w lipcu br., 63% przed rokiem). Bariery, których znaczenie najbardziej spadło w skali roku są niedostateczny popyt (z 45% do 31%) oraz koszty zatrudnienia.

Największe trudności wskazywane przez firmy **usługowe** zgłaszające bariery związane są z kosztami zatrudnienia (62% w lipcu br., 54% w analogicznym okresie ub. r.). W skali roku w największym stopniu wzrosło znaczenie bariery związanej z niepewnością ogólnej sytuacji gospodarczej (z 38% do 49%), a spadło – bariery związanej z trudnościami z uzyskaniem kredytu (z 13% do 7%) oraz konkurencją firm zagranicznych (z 14% do 9%).