

KONIUNKTURA GOSPODARCZA

w sierpniu 2013 r.

opinie formułowane przez jednostki, których siedziba znajduje się
w WOJEWÓDZTWIE ŚWIĘTOKRZYSKIM

Przedsiębiorstwa z siedzibą w województwie świętokrzyskim ogólny klimat koniunktury w **przetwórstwie przemysłowym** oceniają w sierpniu optymistycznie, lepiej niż przed miesiącem. Oceny dotyczące bieżącego portfela zamówień i produkcji oraz odpowiednie prognozy są bardziej korzystne od zgłaszanych w lipcu. Bieżąca sytuacja finansowa oceniana jest mniej pesymistycznie niż przed miesiącem, odpowiednie przewidywania wskazują na możliwość poprawy. Przedsiębiorcy planują redukcje zatrudnienia zbliżone do zapowiadanych w ubiegłym miesiącu. Ceny wyrobów przemysłowych mogą nieznacznie rosnąć.

Ogólny klimat koniunktury w **budownictwie** oceniany jest w sierpniu negatywnie, nieco lepiej niż w lipcu. Diagnozy i prognozy sytuacji finansowej są nieco mniej pesymistyczne niż przed miesiącem. Utrzymują się niekorzystne oceny bieżącego portfela zamówień. Prognozy w tym zakresie są bardziej pesymistyczne od przewidywań formułowanych w lipcu. Bieżąca produkcja budowlano-montażowa oceniana jest mniej negatywnie niż przed miesiącem, przy utrzymujących się niekorzystnych przewidywaniach w tym zakresie. Przedsiębiorcy zapowiadają nieco mniejsze niż planowano w lipcu redukcje zatrudnienia. Ceny robót budowlano-montażowych mogą spadać w stopniu zbliżonym do prognozowanego w ubiegłym miesiącu.

Utrzymują się nieznacznie pozytywne oceny ogólnego klimatu koniunktury w **handlu hurtowym**. Oceny bieżące i przewidywania sprzedaży są korzystne i lepsze od zgłaszanych w lipcu. Diagnozy i prognozy sytuacji finansowej są również pozytywne. Możliwy jest niewielki wzrost zatrudnienia. Przedsiębiorstwa przewidują, iż ceny będą rosły nieco wolniej niż prognozowano miesiąc wcześniej.

Ogólny klimat koniunktury w **handlu detalicznym** jest oceniany w sierpniu bardziej niekorzystnie niż w lipcu. Diagnozy i prognozy sprzedaży oraz sytuacji finansowej są negatywne, gorsze od formułowanych przed miesiącem. Planowany jest spadek zatrudnienia. Przedsiębiorcy prognozują, iż w najbliższych trzech miesiącach ceny towarów mogą się zwiększać w tempie analogicznym do oczekiwanego w lipcu.

Oceny koniunktury formułowane w sierpniu przez podmioty z sekcji **działalność związana z zakwaterowaniem i usługami gastronomicznymi** są bardziej optymistyczne od zgłaszanych przed miesiącem i przed rokiem. Dyrektorzy jednostek z sekcji **transport i gospodarka magazynowa** oceniają koniunkturę mniej korzystnie niż w lipcu br. wobec negatywnych opinii z sierpnia ubiegłego roku. Firmy z sekcji **informacja i komunikacja** zgłaszają mniej pesymistyczne niż przed rokiem oceny koniunktury, zbliżone do sygnalizowanych przed miesiącem.

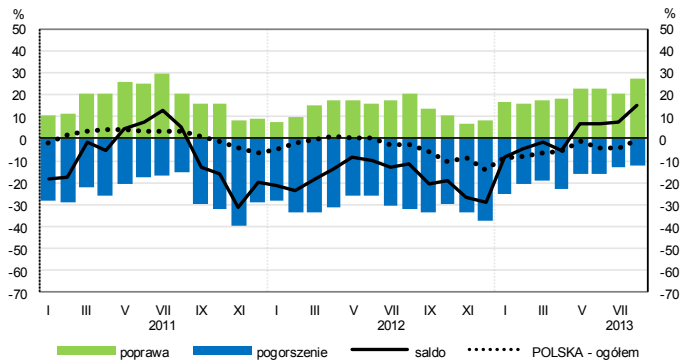
W **przetwórstwie przemysłowym** badaniem objęte są podmioty o liczbie pracujących 10 i więcej osób. W pozostałych badaniach (**budownictwo, handel hurtowy i detaliczny, usługi**) uczestniczą również podmioty o liczbie pracujących do 9 osób.

Przetwórstwo przemysłowe — sekcja C; **Budownictwo** — sekcja F; **Handel hurtowy** — dział 46; **Handel detaliczny** — działy 45 i 47

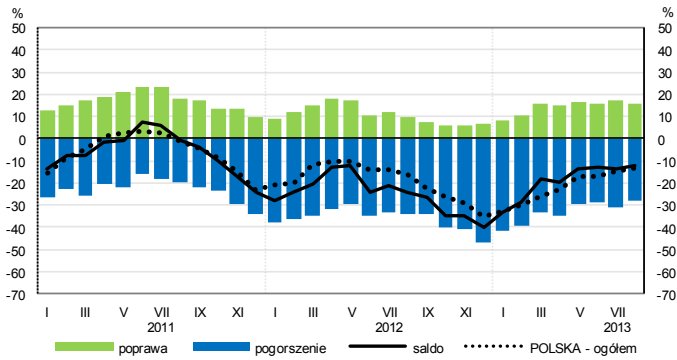
Usługi — sekcje: H – Transport i gospodarka magazynowa, I – Działalność związana z zakwaterowaniem i usługami gastronomicznymi, J – Informacja i komunikacja, K – Działalność finansowa i ubezpieczeniowa, L – Działalność związana z obsługą rynku nieruchomości, M – Działalność profesjonalna, naukowa i techniczna, N – Działalność w zakresie usług administrowania i działalność wspierająca, P – Edukacja, Q – Opieka zdrowotna i pomoc społeczna, R – Działalność związana z kulturą, rozrywką i rekreacją, S – Pozostała działalność usługowa

OGÓLNY KLIMAT KONIUNKTURY WEDŁUG SEKCJI / DZIAŁÓW PKD

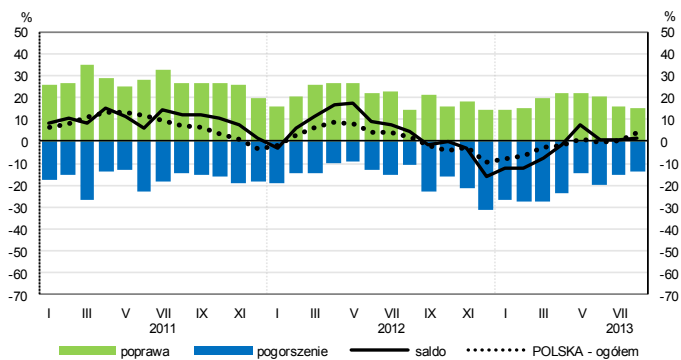
Przetwórstwo przemysłowe (sekcja C)



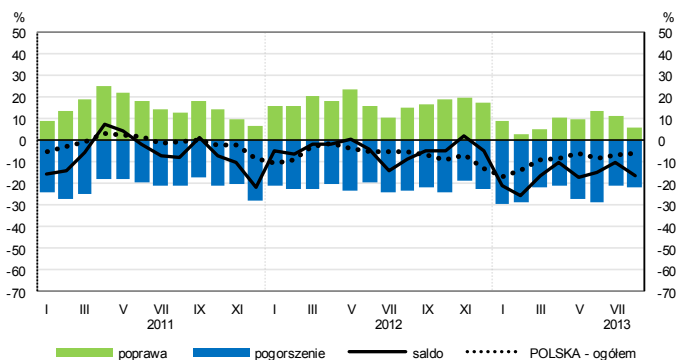
Budownictwo (sekcja F)



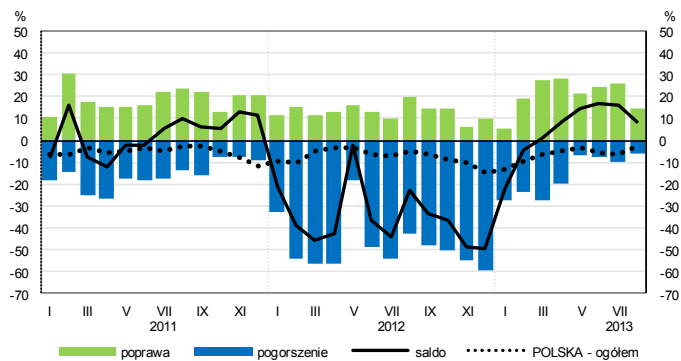
Handel hurtowy (dział 46)



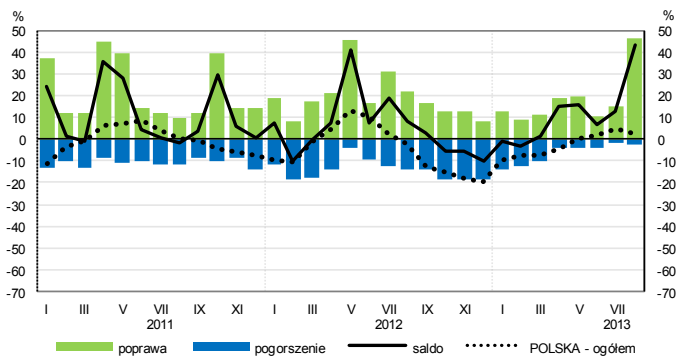
Handel detaliczny (dział 45+47)



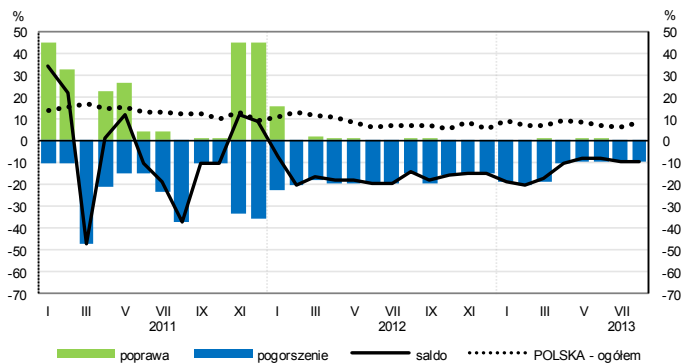
Transport i gospodarka magazynowa (sekcja H)



Zakwaterowanie i gastronomia (sekcja I)

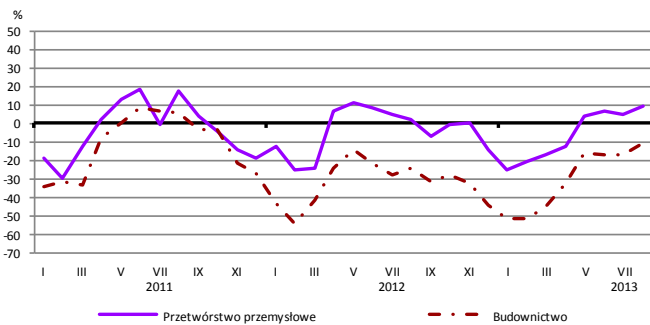


Informacja i komunikacja (sekcja J)

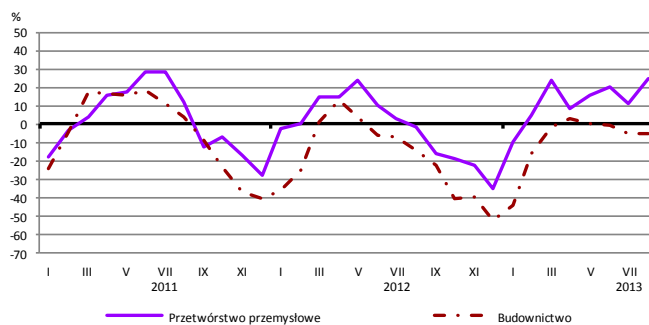


WYBRANE WSKAŹNIKI WEDŁUG SEKCJI / DZIAŁÓW PKD

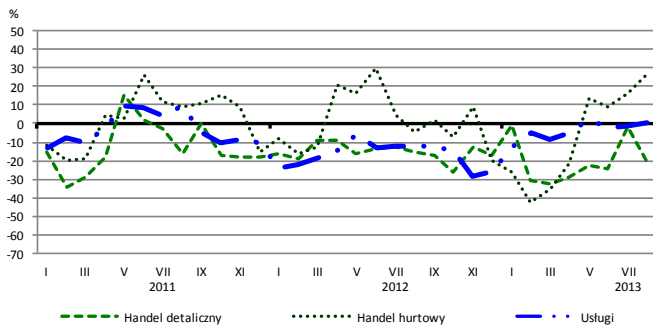
Bieżąca produkcja



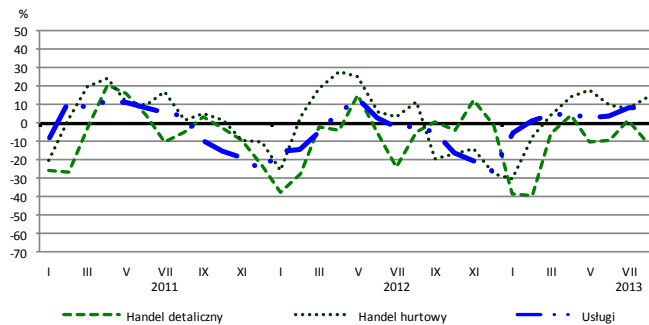
Przewidywana produkcja



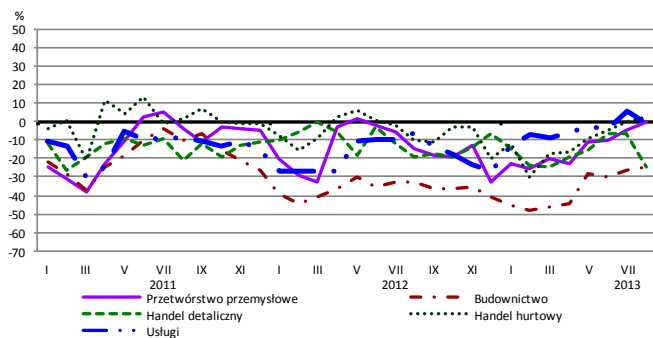
Bieżąca sprzedaż



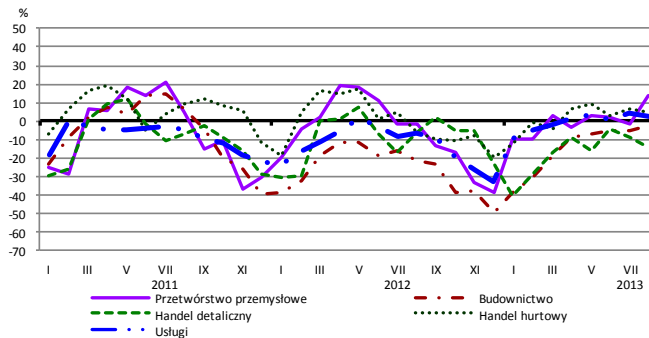
Przewidywana sprzedaż



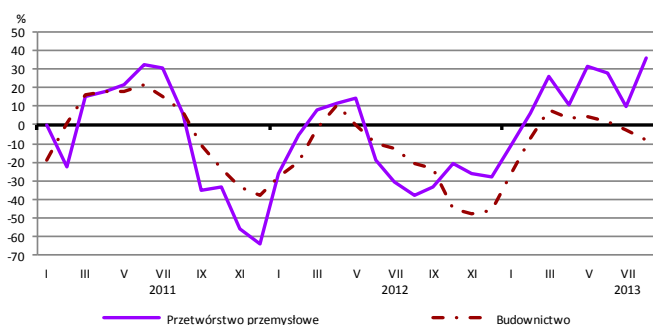
Bieżąca sytuacja finansowa



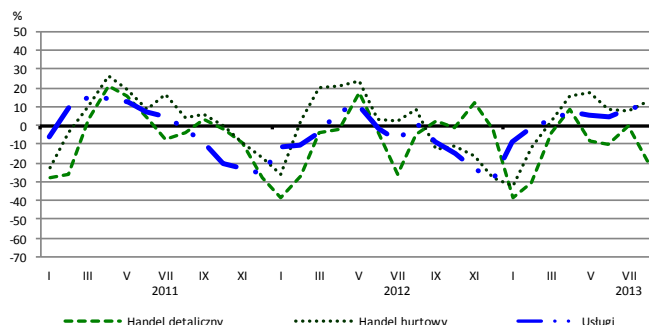
Przewidywana sytuacja finansowa



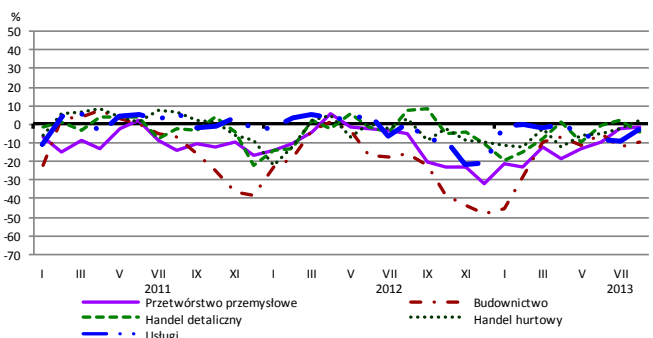
Przewidywany portfel zamówień na rynku krajowym



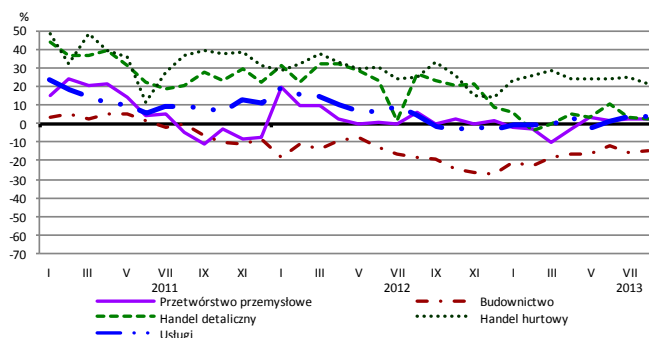
Przewidywany popyt



Przewidywane zatrudnienie

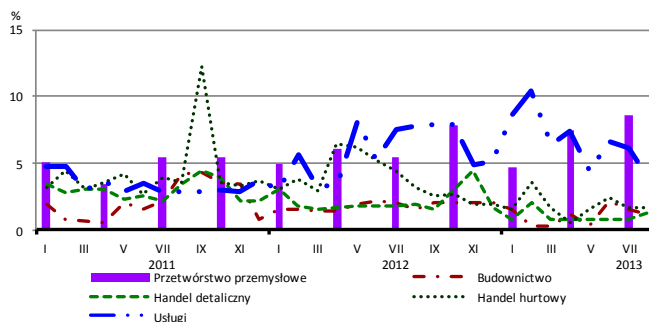


Przewidywane ceny

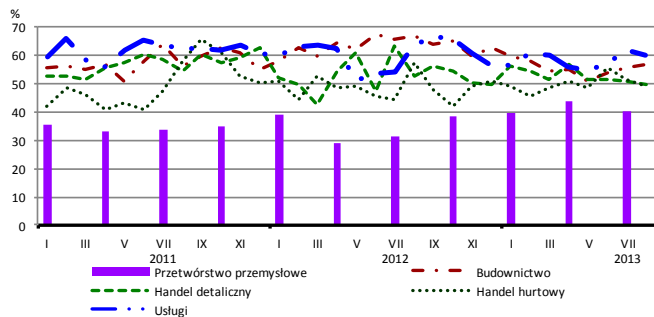


BARIERY DZIAŁALNOŚCI GOSPODARCZEJ

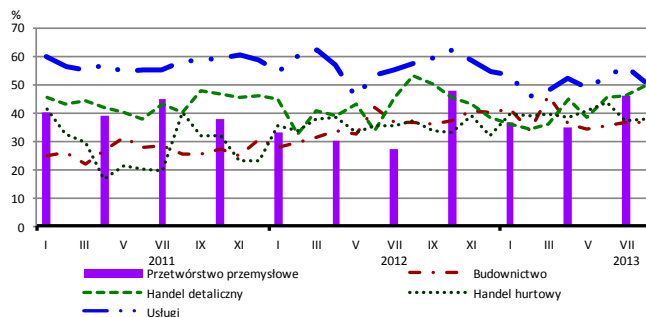
Brak barier



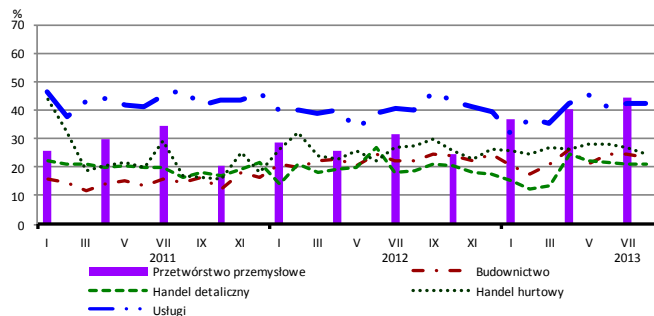
Koszty zatrudnienia



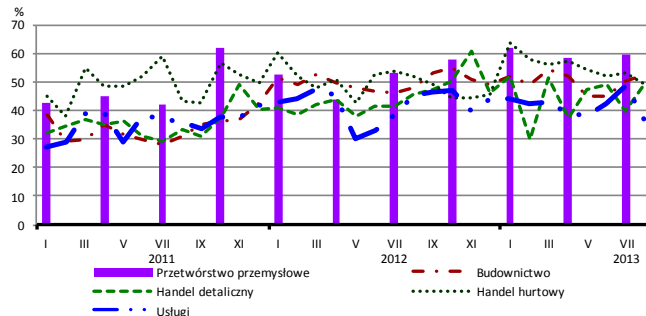
Wysokie obciążenia na rzecz budżetu



Niejasne i niespójne przepisy prawne



Niepewność ogólnej sytuacji gospodarczej



Największy odsetek przedsiębiorców **nieodczuwających żadnych barier w prowadzeniu bieżącej działalności gospodarczej** w sierpniu br. jest odnotowany w jednostkach prowadzących działalność z zakresu usług (4,0%), w dalszej kolejności – handlu hurtowego (1,7%), handlu detalicznego (1,3%), budownictwa (1,2%).

Największe trudności napotykane przez przedsiębiorstwa **budowlano-montażowe** zgłaszające bariery związane są z konkurencją na rynku (60% w sierpniu br., 66% w analogicznym miesiącu ub. r.), kosztami zatrudnienia (57% w sierpniu br., 67% przed rokiem – jest to bariera, której znaczenie w skali roku spadło w największym stopniu) i niepewnością ogólnej sytuacji gospodarczej (53% w sierpniu br., 48% w analogicznym miesiącu ub. r.). W skali roku w największym stopniu wzrosło znaczenie bariery związanej z kosztami finansowej obsługi działalności (z 29% do 39%).

Podmioty prowadzące działalność w zakresie **handlu hurtowego** najczęściej sygnalizują związane z konkurencją na rynku (barierę tę sygnalizuje 52% przedsiębiorstw w sierpniu br., 54% w analogicznym miesiącu ub. r.), niepewnością ogólnej sytuacji gospodarczej (49% w sierpniu br., 52% przed rokiem) oraz kosztami zatrudnienia (49% w sierpniu br., 58% w analogicznym miesiącu ub. r.). Bariery, której znaczenie najbardziej wzrosło w skali roku są trudności w rozrachunkach z kontrahentami (z 33% do 44%), a spadło – bariery związanej z niedoborem pracowników (z 13% do 1%).

Przedsiębiorcy prowadzący działalność z zakresu **handlu detalicznego** najbardziej odczuwają bariery związane z konkurencją na rynku (barierę tę sygnalizuje w sierpniu bieżącego i ubiegłego roku 74% przedsiębiorstw). Bariery, której znaczenie najbardziej wzrosło w skali roku jest niepewność ogólnej sytuacji gospodarczej (z 46% do 50%), a spadło - bariery związanej z trudnościami z uzyskaniem kredytu (z 12% do 4%).

Największe trudności wskazywane przez firmy **usługowe** zgłaszające bariery związane są z kosztami zatrudnienia (60% w sierpniu br., 63% w analogicznym okresie ub. r.) i wysokimi obciążeniami na rzecz budżetu (51% w sierpniu, 58% przed rokiem). W skali roku w największym stopniu wzrosło znaczenie bariery związanej z konkurencją firm krajowych (z 33% do 39%), a spadło – bariery związanej z niepewnością ogólnej sytuacji gospodarczej (z 45% do 37%).

Departament Przedsiębiorstw GUS, Al. Niepodległości 208, 00-925 Warszawa, tel. (22) 608 36 51
Wyniki badania koniunktury w przemyśle, budownictwie, handlu i usługach można znaleźć na stronie GUS

http://www.stat.gov.pl/gus/koniunktury_PLK_HTML.htm

Zeszyt Metodologiczny „Badanie koniunktury gospodarczej GUS”, 2013

http://www.stat.gov.pl/cps/rde/xbcr/gus/kon_badanie_koniunktury_gospodarczej_27052013.pdf