

Warszawa, 2013-09-27

**KONIUNKTURA GOSPODARCZA**

we wrześniu 2013 r.

opinie formułowane przez jednostki, których siedziba znajduje się  
w WOJEWÓDZTWIE ŚWIĘTOKRZYSKIM

Przedsiębiorstwa z siedzibą w województwie świętokrzyskim ogólny klimat koniunktury w **przetwórstwie przemysłowym** oceniają we wrześniu pozytywnie, ale gorzej niż przed miesiącem. Oceny bieżącego i przyszłego portfela zamówień są mniej optymistyczne niż w sierpniu. Bieżąca produkcja jest rozszerzana szybciej niż w ubiegłym miesiącu. Sytuacja finansowa oceniana jest nieznacznie pozytywnie. Przewidywania w zakresie produkcji i sytuacji finansowej są korzystne, ale ostrożniejsze od formułowanych w sierpniu. Przedsiębiorcy planują redukcje zatrudnienia nieco większe od zapowiadanych w ubiegłym miesiącu. Ceny wyrobów przemysłowych mogą nieznacznie spaść.

Ogólny klimat koniunktury w **budownictwie** oceniany jest we wrześniu bardziej pesymistycznie niż w sierpniu. Bieżące oceny i prognozy produkcji budowlano-montażowej oraz sytuacji finansowej, a także przewidywania dotyczące portfela zamówień są bardziej niekorzystne od formułowanych przed miesiącem. Oceny dotyczące portfela zamówień są mniej negatywne od opinii zgłaszanych w sierpniu. Przedsiębiorcy zapowiadają redukcje zatrudnienia większe niż planowano w ubiegłym miesiącu. Ceny robót budowlano-montażowych mogą spaść nieco wolniej niż oczekiwano w sierpniu.

Utrzymują się pozytywne oceny ogólnego klimatu koniunktury w **handlu hurtowym**. Diagnozy sytuacji finansowej są negatywne, gorsze niż przed miesiącem. Odpowiednie prognozy są bardziej optymistyczne od formułowanych w sierpniu. Oceny bieżące i przewidywania dotyczące sprzedaży są mniej korzystne od zgłaszanych w ubiegłym miesiącu. Możliwy jest niewielki wzrost zatrudnienia. Przedsiębiorstwa przewidują, iż ceny będą rosły wolniej niż prognozowano w sierpniu.

Ogólny klimat koniunktury w **handlu detalicznym** jest oceniany we wrześniu mniej niekorzystnie niż w sierpniu. Diagnozy i prognozy sytuacji finansowej oraz oceny bieżącej sprzedaży są pesymistyczne, ale lepsze niż przed miesiącem. Przewidywania wskazują, iż sprzedaż może utrzymać się na dotychczasowym poziomie. Planowany jest spadek zatrudnienia. Przedsiębiorcy prognozują, iż w najbliższych trzech miesiącach ceny towarów mogą rosnąć w tempie szybszym od oczekiwanego w sierpniu.

Dyrektorzy jednostek z sekcji **transport i gospodarka magazynowa** oceniają we wrześniu koniunkturę korzystnie, lepiej niż przed miesiącem, przy negatywnych opiniach sprzed roku. Oceny koniunktury formułowane przez podmioty z sekcji **działalność związana z zakwaterowaniem i usługami gastronomicznymi** są dużo mniej optymistyczne od zgłaszanych w sierpniu br. i nieznacznie mniej pozytywnie niż we wrześniu ub. r. Firmy z sekcji **informacja i komunikacja** oceniają koniunkturę negatywnie, podobnie jak przed miesiącem, choć mniej pesymistycznie niż przed rokiem.

W **przetwórstwie przemysłowym** badaniem objęte są podmioty o liczbie pracujących 10 i więcej osób. W pozostałych badaniach (**budownictwo, handel hurtowy i detaliczny, usługi**) uczestniczą również podmioty o liczbie pracujących do 9 osób.

**Przetwórstwo przemysłowe** — sekcja C; **Budownictwo** — sekcja F; **Handel hurtowy** — dział 46; **Handel detaliczny** — działy 45 i 47

**Usługi** — sekcje: H – Transport i gospodarka magazynowa, I – Działalność związana z zakwaterowaniem i usługami gastronomicznymi, J – Informacja i komunikacja, K – Działalność finansowa i ubezpieczeniowa, L – Działalność związana z obsługą rynku nieruchomości, M – Działalność profesjonalna, naukowa i techniczna, N – Działalność w zakresie usług administrowania i działalność wspierająca, P – Edukacja, Q – Opieka zdrowotna i pomoc społeczna, R – Działalność związana z kulturą, rozrywką i rekreacją, S – Pozostała działalność usługowa

Opracowanie:

Departament Przedsiębiorstw

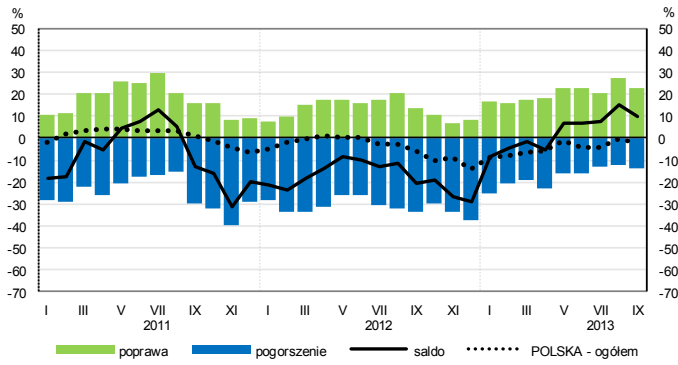
Kontakt w sprawach merytorycznych:

Hanna Sękowska tel. 22 608 36 51, Magdalena Świącka tel. 22 608 35 50, Olga Gaca tel. 22 608 36 51,

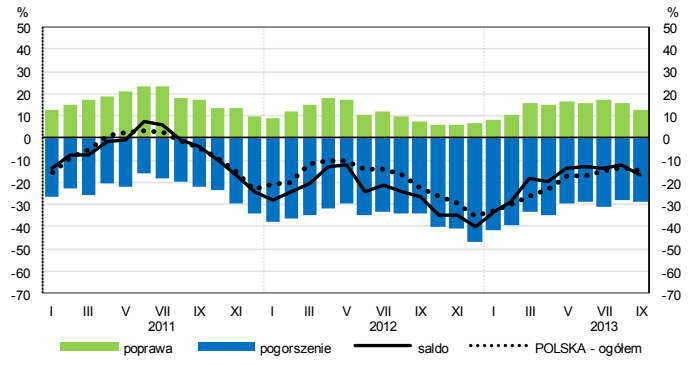
Hubert Stefaniak tel. 22 608 35 50, Łukasz Gontarz tel. 22 608 36 51.

# OGÓLNY KLIMAT KONIUNKTURY WEDŁUG SEKCJI / DZIAŁÓW PKD

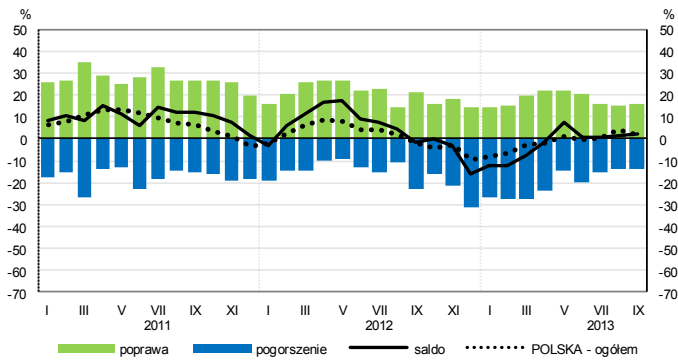
## Przetwórstwo przemysłowe (sekcja C)



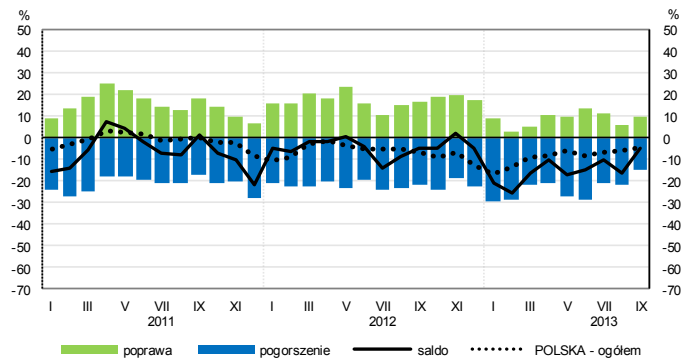
## Budownictwo (sekcja F)



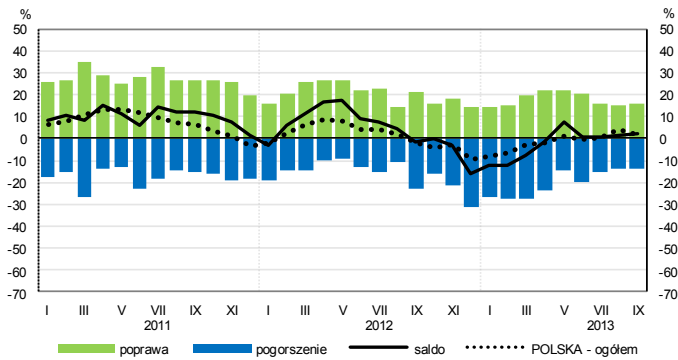
## Handel hurtowy (dział 46)



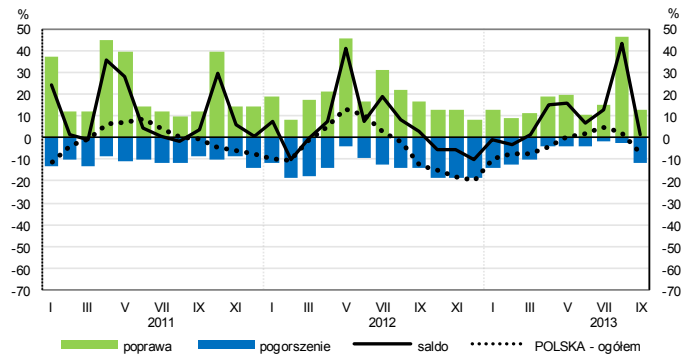
## Handel detaliczny (dział 45+47)



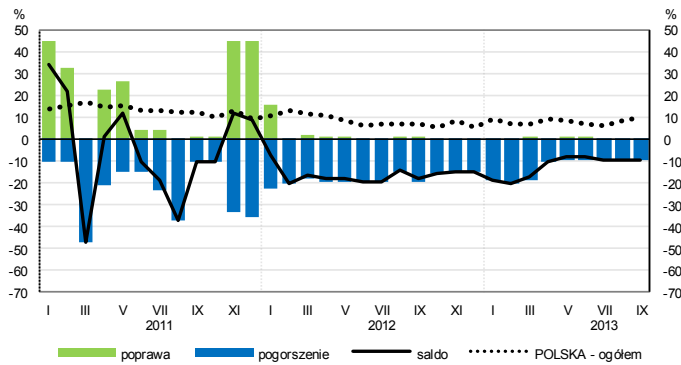
## Transport i gospodarka magazynowa (sekcja H)



## Zakwaterowanie i gastronomia (sekcja I)

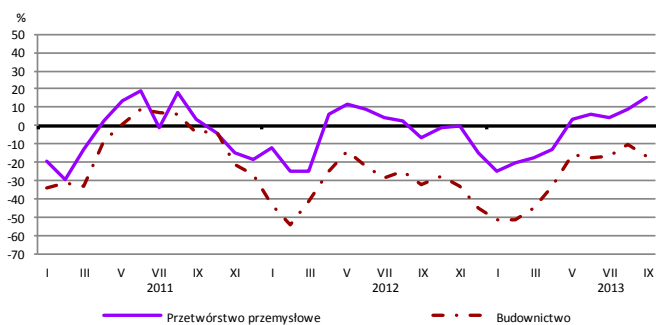


## Informacja i komunikacja (sekcja J)

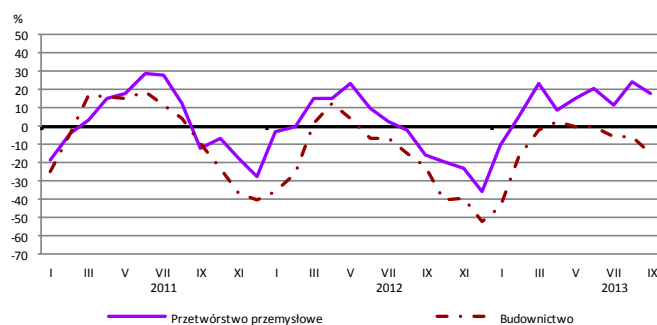


# WYBRANE WSKAŹNIKI WEDŁUG SEKCJI / DZIAŁÓW PKD

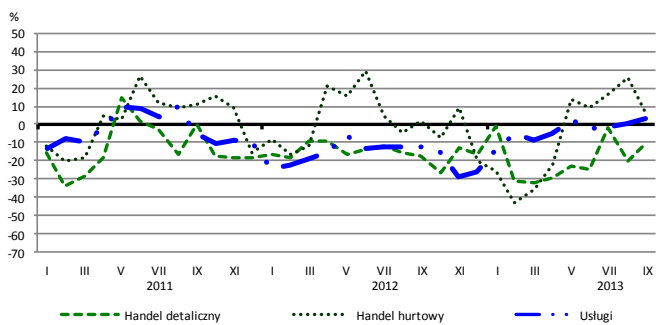
## Bieżąca produkcja



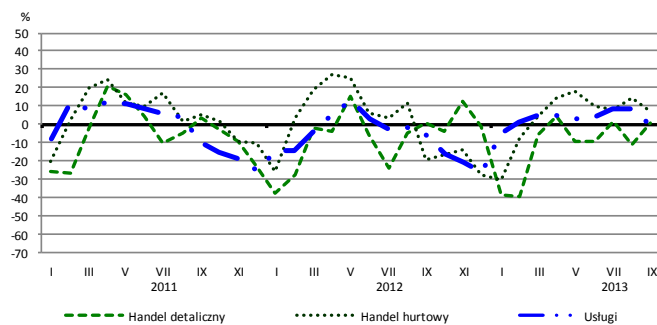
## Przewidywana produkcja



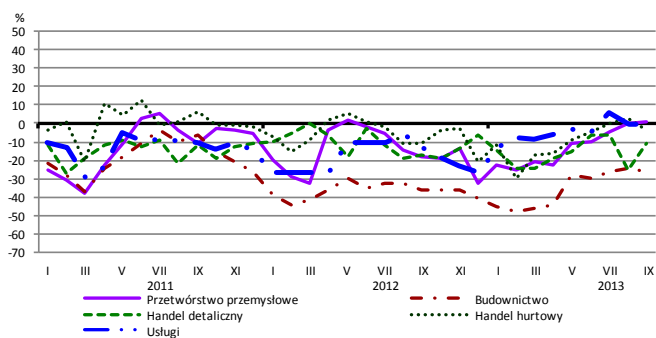
## Bieżąca sprzedaż



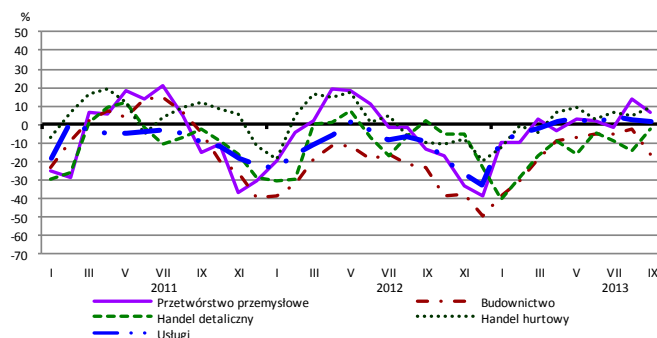
## Przewidywana sprzedaż



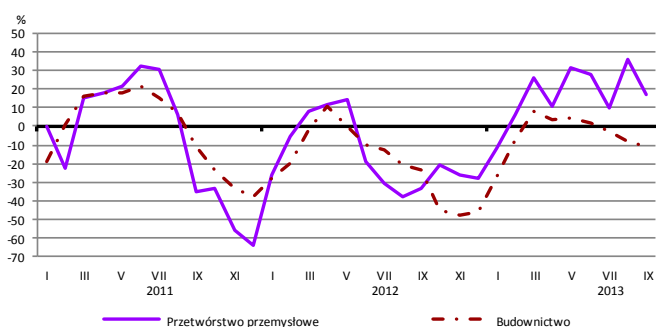
## Bieżąca sytuacja finansowa



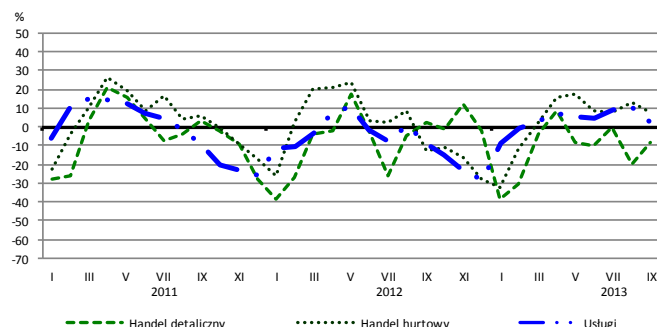
## Przewidywana sytuacja finansowa



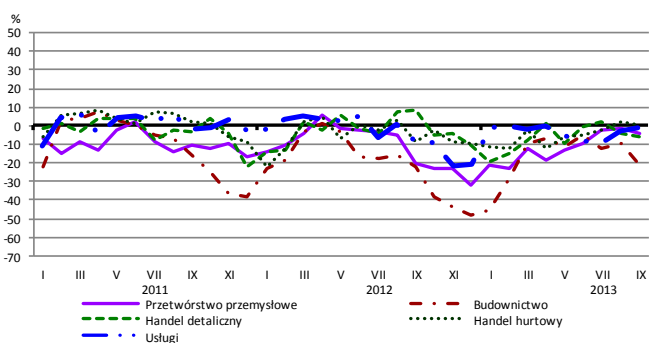
## Przewidywany portfel zamówień na rynku krajowym



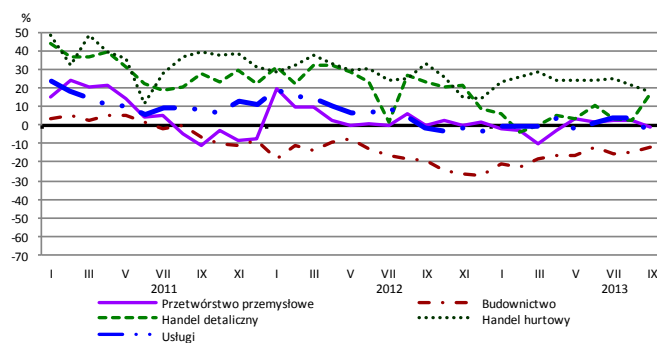
## Przewidywany popyt



## Przewidywane zatrudnienie

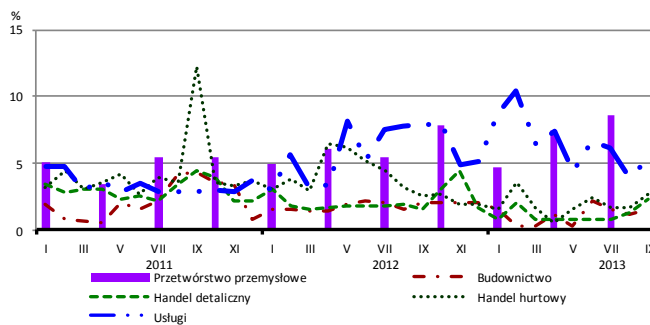


## Przewidywane ceny

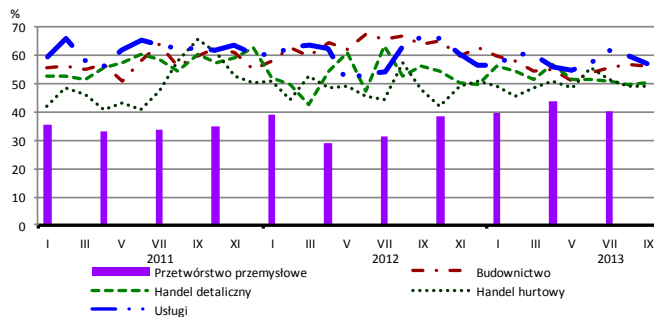


# BARIERY DZIAŁALNOŚCI GOSPODARCZEJ

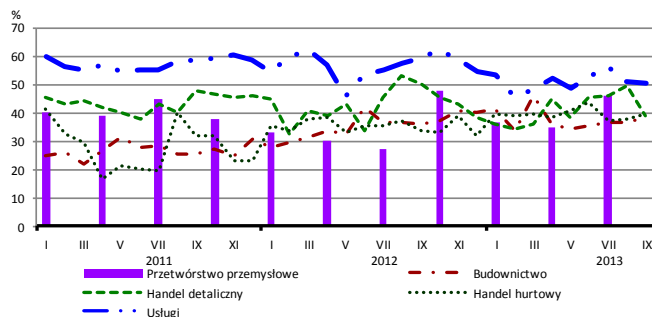
## Brak barier



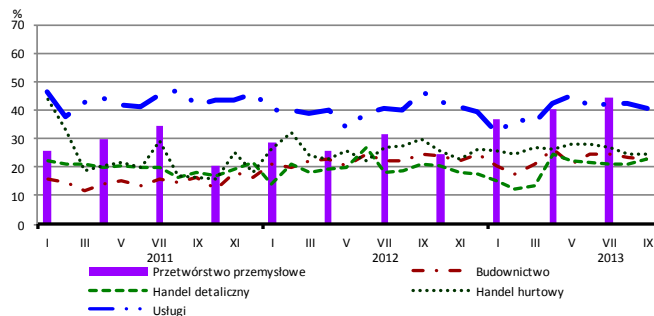
## Koszty zatrudnienia



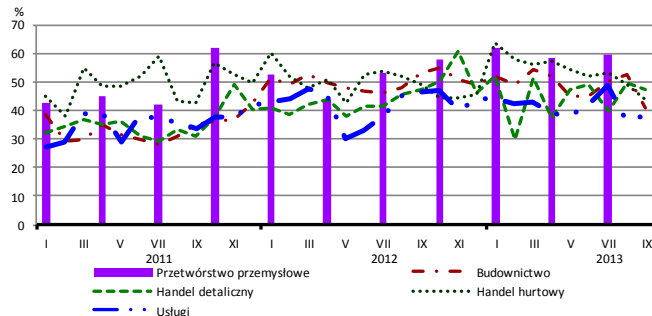
## Wysokie obciążenia na rzecz budżetu



## Niejasne i niespójne przepisy prawne



## Niepewność ogólnej sytuacji gospodarczej



Największy odsetek przedsiębiorców **nieodczuwających żadnych barier w prowadzeniu bieżącej działalności gospodarczej** we wrześniu br. jest odnotowany w jednostkach prowadzących działalność z zakresu usług (5,3%), w dalszej kolejności – handlu hurtowego (2,7%), handlu detalicznego (2,3%), budownictwa (1,5%).

Największe trudności napotykane przez przedsiębiorstwa **budowlano-montażowe** zgłaszające bariery związane są z konkurencją na rynku (67% we wrześniu br., 64% przed rokiem) oraz kosztami zatrudnienia (56% we wrześniu br., 64% w analogicznym miesiącu ub. r.). W skali roku w największym stopniu wzrosło znaczenie bariery związanej z kosztami finansowej obsługi działalności (z 32% do 40%), natomiast spadło – barier związanych z kosztami materiałów (z 50% do 37%) i niepewnością ogólnej sytuacji gospodarczej (z 53% do 41%).

Podmioty prowadzące działalność w zakresie **handlu hurtowego** najczęściej wskazują trudności związane z kosztami zatrudnienia (barierę tę sygnalizuje 49% przedsiębiorstw we wrześniu br., 48% w analogicznym miesiącu ub. r.), konkurencją na rynku (44% we wrześniu br., 45% przed rokiem) oraz niepewnością ogólnej sytuacji gospodarczej (44% we wrześniu br., 49% w analogicznym miesiącu ub. r.). Bariery, której znaczenie najbardziej wzrosło w skali roku są trudności w rozrachunkach z kontrahentami (z 33% do 41%), a spadło – bariery związanej z wysokimi odsetkami bankowymi (z 24% do 12%).

Przedsiębiorcy prowadzący działalność z zakresu **handlu detalicznego** najbardziej odczuwają bariery związane z konkurencją na rynku (barierę tę sygnalizuje we wrześniu br. 71% przedsiębiorstw, 73% w analogicznym miesiącu ub. r.). Bariery, których znaczenie najbardziej spadło w skali roku są wysokie odsetki bankowe (z 28% do 11%) oraz powierzchnia sprzedażowa (z 24% do 10%).

Największe trudności wskazywane przez firmy **usługowe** zgłaszające bariery związane są z kosztami zatrudnienia (57% we wrześniu br., 67% w analogicznym okresie ub. r.) i wysokimi obciążeniami na rzecz budżetu (50% we wrześniu, 59% przed rokiem). Są to bariery, których znaczenie w skali roku spadło w największym stopniu.