

# Koniunktura gospodarcza, opinie formułowane przez jednostki z siedzibą w województwie ŚWIĘTOKRZYSKIM – październik 2020 r.

## Wpływ pandemii COVID-19 na koniunkturę – oceny i oczekiwania (Aneks)

29.10.2020 r.

Wskaźnik ogólnego klimatu koniunktury i jego składowe w ostatnich sześciu miesiącach

— wskaźnik ogólnego klimatu koniunktury  
— średnia długookresowa  
- - - poprawa [%]  
- - - - pogorszenie [%]

➔ **-7,2**

Wskaźnik ogólnego klimatu koniunktury gospodarczej w przetwórstwie przemysłowym

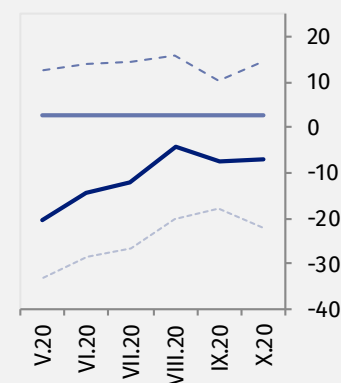
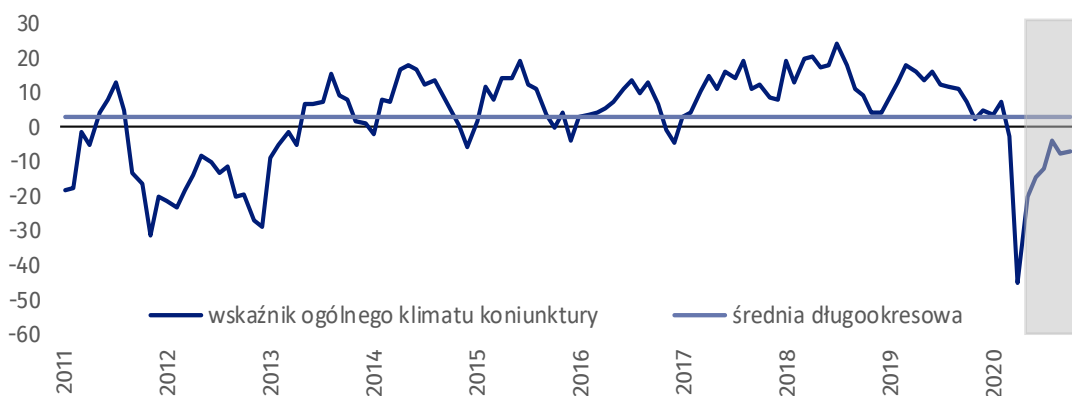
W większości badanych obszarów przedsiębiorcy w październiku br. oceniają koniunkturę gorzej niż we wrześniu br. Największe pogorszenie ocen nastąpiło w sekcji transport i gospodarka magazynowa. Tylko w sekcji przetwórstwo przemysłowe oraz budownictwo oceny są podobne jak przed miesiącem.

Do badania za październik br. – odpowiedzi udzielane w okresie od 1 do 10 października – dołączono moduł pytań diagnozujący wpływ pandemii COVID-19 na koniunkturę gospodarczą (wyniki w Aneksie).



### Przetwórstwo przemysłowe (wykres 1)

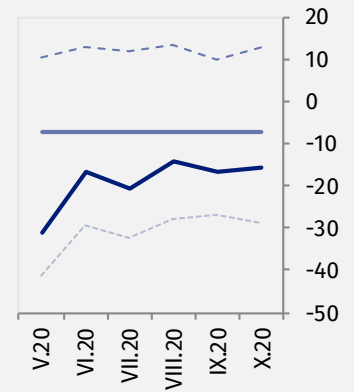
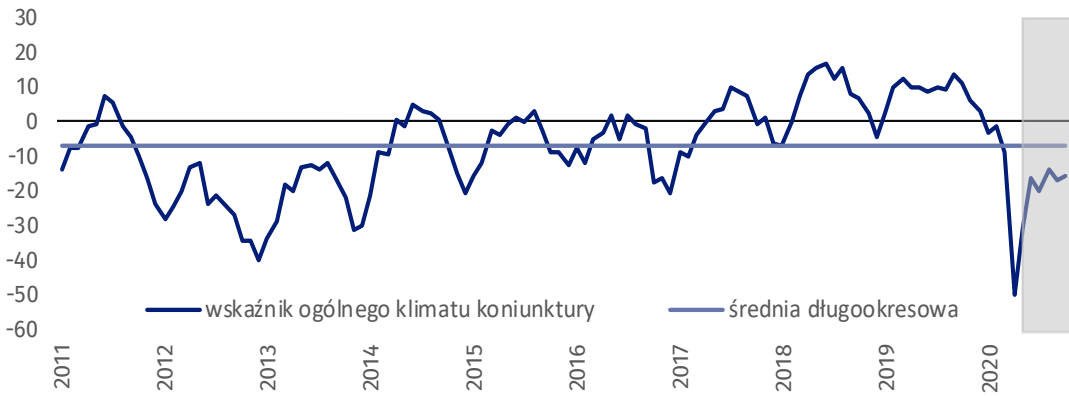
Wskaźnik ogólnego klimatu koniunktury kształtuje się na poziomie minus 7,2, tj. podobnym jak przed miesiącem (minus 7,5), ale niższym niż w październiku poprzednich siedmiu lat.





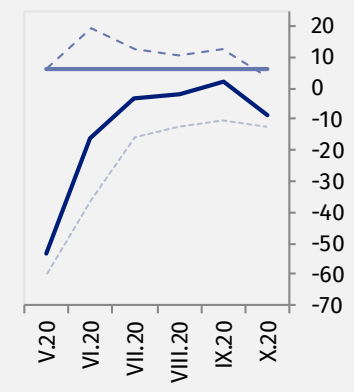
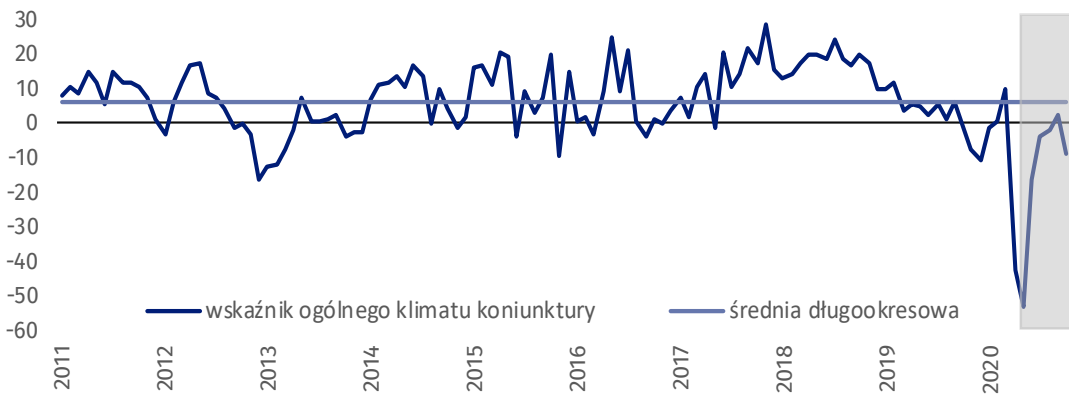
### Budownictwo (wykres 2)

W październiku br. wskaźnik ogólnego klimatu koniunktury kształtuje się na poziomie minus 15,7, tj. podobnym jak we wrześniu br. (minus 16,8), ale niższym niż w październiku poprzednich trzech lat.



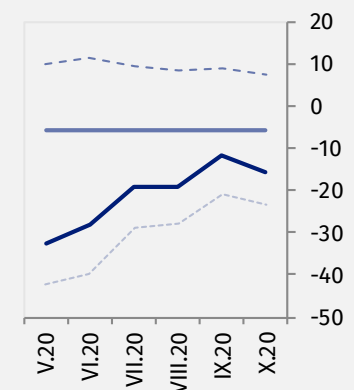
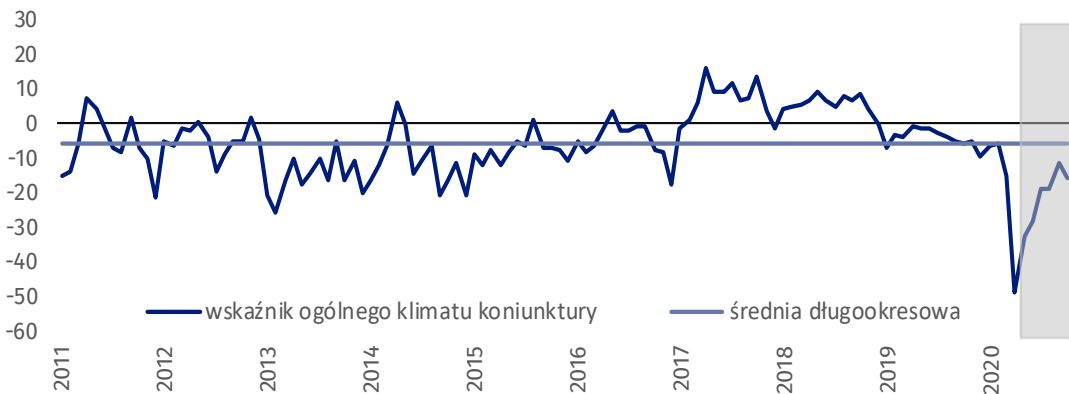
### Handel hurtowy (wykres 3)

W bieżącym miesiącu wskaźnik ogólnego klimatu koniunktury kształtuje się na poziomie minus 8,9, tj. niższym niż przed miesiącem (plus 2,4).



### Handel detaliczny (wykres 4)

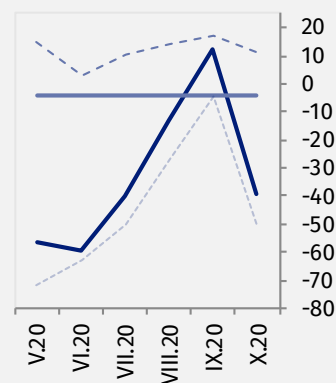
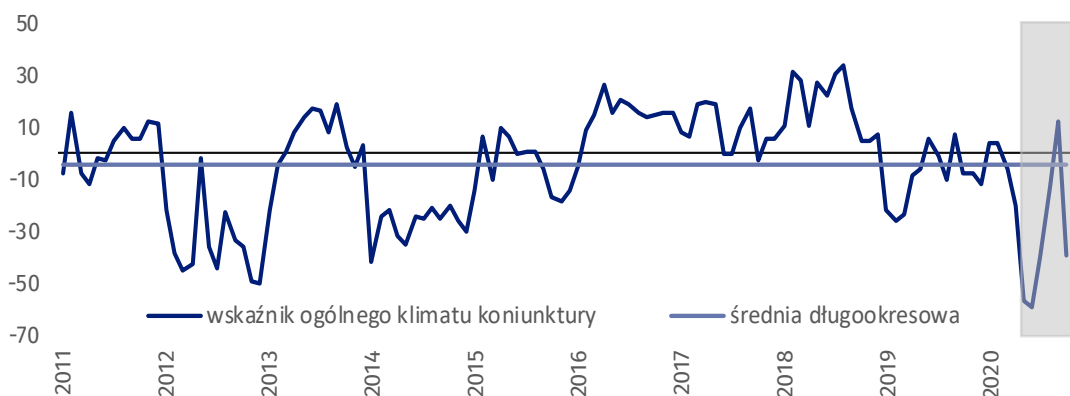
W bieżącym miesiącu wskaźnik ogólnego klimatu koniunktury kształtuje się na poziomie minus 15,6, tj. niższym niż we wrześniu br. (minus 11,6).





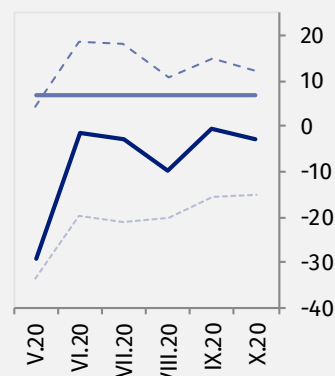
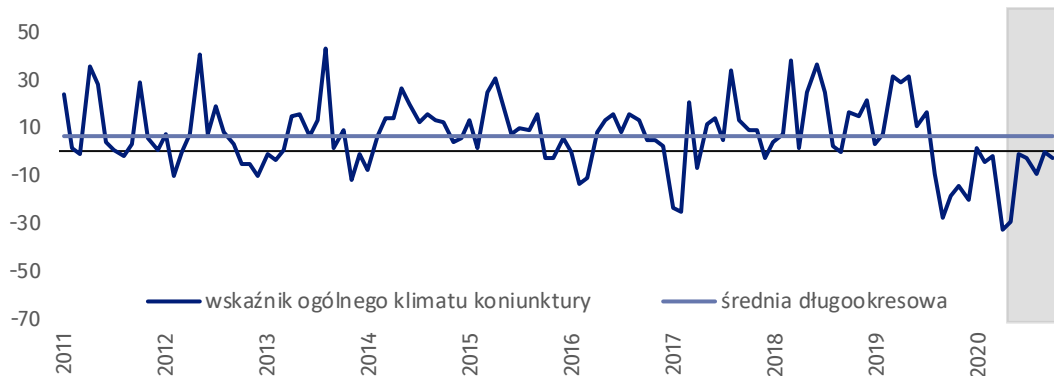
### Transport i gospodarka magazynowa (wykres 5)

W październiku br. wskaźnik ogólnego klimatu koniunktury kształtuje się na poziomie minus 39,3, tj. niższym niż przed miesiącem (plus 12,4).



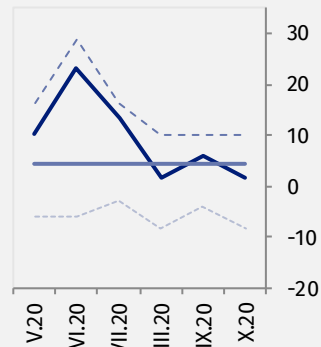
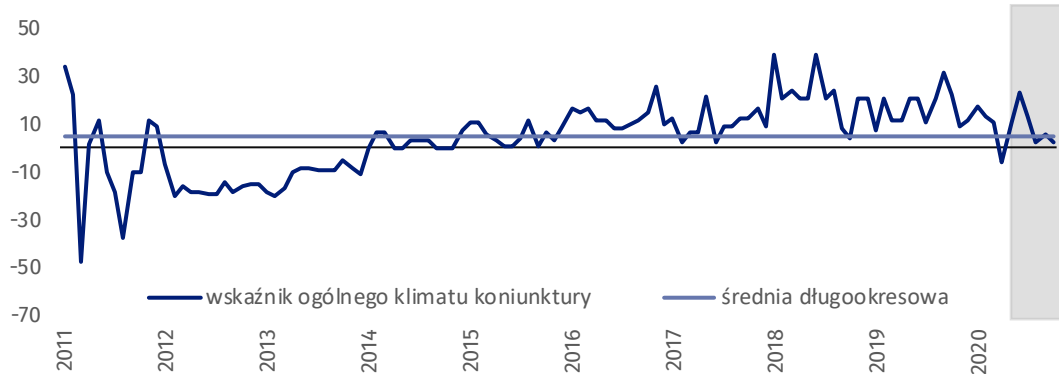
### Zakwaterowanie i gastronomia (wykres 6)

W bieżącym miesiącu wskaźnik ogólnego klimatu koniunktury kształtuje się na poziomie minus 2,8, tj. niższym niż we wrześniu br. (minus 0,5), ale wyższym niż w październiku 2019 r.



### Informacja i komunikacja (wykres 7)

Wskaźnik ogólnego klimatu koniunktury kształtuje się na poziomie plus 1,9, tj. niższym niż we wrześniu br. (plus 5,9) oraz niższym niż w październiku poprzednich pięciu lat.



**Tablica 1. Wskaźniki ogólnego klimatu koniunktury według rodzaju działalności**






WYSZCZEGÓLNIENIE		Analogiczny miesiąc ubiegłego roku	Ubiegły miesiąc	<b>Bieżący miesiąc</b>	Średnia długookresowa
<b>Przetwórstwo przemysłowe</b> 	wskaźnik ogólnego klimatu koniunktury	7,7	-7,5	<b>-7,2</b>	3,0
	składowa "diagnostyczna" wskaźnika	6,5	-4,1	<b>-5,4</b>	-0,7
	składowa "prognostyczna" wskaźnika	8,8	-10,9	<b>-9,0</b>	6,6
<b>Budownictwo</b> 	wskaźnik ogólnego klimatu koniunktury	11,0	-16,8	<b>-15,7</b>	-7,1
	składowa "diagnostyczna" wskaźnika	15,5	-24,5	<b>-10,6</b>	-11,3
	składowa "prognostyczna" wskaźnika	6,4	-9,0	<b>-20,8</b>	-2,7
<b>Handel hurtowy</b> 	wskaźnik ogólnego klimatu koniunktury	-0,8	2,4	<b>-8,9</b>	6,0
	składowa "diagnostyczna" wskaźnika	10,4	-1,6	<b>-11,6</b>	10,2
	składowa "prognostyczna" wskaźnika	-11,9	6,3	<b>-6,1</b>	1,7
<b>Handel detaliczny</b> 	wskaźnik ogólnego klimatu koniunktury	-5,5	-11,6	<b>-15,6</b>	-5,9
	składowa "diagnostyczna" wskaźnika	-2,5	-10,8	<b>-7,0</b>	-5,0
	składowa "prognostyczna" wskaźnika	-8,5	-12,4	<b>-24,1</b>	-6,7
<b>Transport i gospodarka magazynowa</b> 	wskaźnik ogólnego klimatu koniunktury	-7,3	12,4	<b>-39,3</b>	-4,4
	składowa "diagnostyczna" wskaźnika	-20,8	22,5	<b>-30,6</b>	-8,8
	składowa "prognostyczna" wskaźnika	6,2	2,3	<b>-48,0</b>	0,0
<b>Zakwaterowanie i gastronomia</b> 	wskaźnik ogólnego klimatu koniunktury	-18,5	-0,5	<b>-2,8</b>	6,9
	składowa "diagnostyczna" wskaźnika	-4,5	-7,0	<b>-0,6</b>	5,3
	składowa "prognostyczna" wskaźnika	-32,5	6,0	<b>-5,0</b>	8,4
<b>Informacja i komunikacja</b> 	wskaźnik ogólnego klimatu koniunktury	22,0	5,9	<b>1,9</b>	4,6
	składowa "diagnostyczna" wskaźnika	22,4	11,8	<b>11,8</b>	12,7
	składowa "prognostyczna" wskaźnika	21,5	0,0	<b>-8,1</b>	-3,5

# Aneks

## Wpływ pandemii COVID-19 na koniunkturę – oceny i oczekiwania

Badanie zostało przeprowadzone w dniach od 1 do 10 października 2020 r. na próbie jednostek przemysłowych, budowlanych, handlowych i usługowych. W przeciwieństwie do podstawowego badania koniunktury, odpowiedzi na dodatkowy blok pytań były udzielane na zasadzie dobrowolności. W pytaniach 1, 4 i 5 zaprezentowany jest procent odpowiedzi respondentów na dany wariant, a w pytaniach 2 i 3 – średnia z wartości udzielonych odpowiedzi. Dane zostały zagregowane zgodnie z metodologią agregacji (ważenia) stosowaną standardowo w badaniu koniunktury gospodarczej.

Tablica 2. Wyniki badania dot. wpływu pandemii COVID-19 na koniunkturę

Pytania	 Przetwórstwo przemysłowe	 Budownictwo	 Handel hurtowy	 Handel detaliczny	 Usługi
<b>1. Negatywne skutki pandemii „koronawirusa” i jej konsekwencje dla prowadzonej przez Państwa firmę działalności gospodarczej będą w bieżącym miesiącu:</b>					
nieznaczne	72,7	60,0	93,5	47,5	54,1
poważne	25,4	9,0	6,5	31,3	20,9
zagrożające stabilności firmy	1,9	31,0	0,0	9,0	20,9
brak negatywnych skutków	0,0	0,0	0,0	12,2	4,1
<b>2. Proszę podać szacunkowo, jaki procent pracowników Państwa firmy (niezależnie od rodzaju umowy: o pracę, cywilnoprawną, pracowników samozatrudnionych, stażystów, agentów itp.) obejmie w bieżącym miesiącu każda z poniższych sytuacji:</b>					
praca zdalna i zbliżone formy pracy	6,8	0,6	3,8	5,8	36,9
nieplanowane nieobecności z tytułu urlopów, opieki nad dziećmi, członkami rodziny	2,0	6,4	3,2	6,4	0,6
brak pracowników z uwagi na kwarantannę lub inne ograniczenia	1,0	0,8	0,8	1,4	0,5
<b>3. Jaka będzie w bieżącym miesiącu szacunkowa (w procentach) zmiana zamówień na półprodukty, surowce, towary lub usługi itp. składanych w Państwa firmie przez klientów? Niezależnie od przyczyny zmiany i w porównaniu do sytuacji gdyby nie było pandemii:</b>					
zmiana [%]	-6,3	-26,4	0,4	-10,1	-11,8
<b>4. Jeżeli bieżące działania i ograniczenia powzięte w celu zwalczania koronawirusa przez władze państwowe w Polsce (ale także wynikające z działań innych krajów, np. w zakresie ruchu granicznego) funkcjonujące w momencie wypełniania ankiety utrzymywałyby się przez dłuższy czas, ile miesięcy Państwa przedsiębiorstwo byłoby w stanie przetrwać?</b>					
mniej niż 1 miesiąc	0,0	0,0	0,0	6,4	0,0
około 1 miesiąca	7,5	3,9	2,2	14,7	3,1
2 - 3 miesiące	22,0	64,0	14,6	31,0	21,9
4 - 6 miesięcy	18,5	12,9	7,7	17,7	4,1
powyżej 6 miesięcy	52,0	19,2	75,5	30,2	70,9
<b>5. Czy Państwa firma oczekuje w bieżącym miesiącu pojawienia się zatorów płatniczych lub ich nasilenia? Niezależnie od przyczyny zatorów i w porównaniu do sytuacji gdyby nie było pandemii:</b>					
tak, nieznacznych	36,2	18,0	20,2	36,6	18,8
tak, poważnych	8,5	0,0	3,4	10,1	4,1
tak, zagrożających stabilności firmy	0,0	0,0	2,2	0,0	0,0
nie oczekujemy	55,3	82,0	74,2	53,3	77,1

W przypadku cytowania danych Głównego Urzędu Statystycznego prosimy o zamieszczenie informacji: „Źródło danych GUS”, a w przypadku publikowania obliczeń dokonanych na danych opublikowanych przez GUS prosimy o zamieszczenie informacji: „Opracowanie własne na podstawie danych GUS”.

Opracowanie merytoryczne:  
**Urząd Statystyczny w Zielonej Górze**  
**Dyrektor Roman Fedak**  
Tel: 68 322 31 12

Rozpowszechnianie:  
**Rzecznik Prasowy Prezesa GUS**  
**Karolina Banaszek**  
Tel: 695 255 011

#### **Wydział Współpracy z Mediami**

Tel: 22 608 34 91, 22 608 38 04

**e-mail: [obslugaprasowa@stat.gov.pl](mailto:obslugaprasowa@stat.gov.pl)**



[www.stat.gov.pl](http://www.stat.gov.pl)



[@GUS\\_STAT](https://twitter.com/GUS_STAT)



[@GlownyUrzadStatystyczny](https://www.facebook.com/GlownyUrzadStatystyczny)

#### **Powiązane opracowania**

[Koniunktura gospodarcza w przetwórstwie przemysłowym, budownictwie, handlu i usługach 2000 – 2020](#)

Informacje sygnałne – opinie formułowane przez jednostki z siedzibą w danym województwie dostępne na stronach Urzędów Statystycznych

[Infografika – Koniunktura gospodarcza w Polsce](#)

[Badanie koniunktury gospodarczej – zeszyt metodologiczny](#)

#### **Temat dostępny w bazach danych**

[Dziedzinowa Baza Wiedzy Koniunktura Gospodarcza](#)

[Bank Danych Makroekonomicznych \(BDM\)](#)

#### **Ważniejsze pojęcia dostępne w słowniku**

[Koniunktura gospodarcza](#)



*Niniejszy dokument został sporządzony przy finansowej pomocy Unii Europejskiej. Poglądy w nim prezentowane są poglądami Głównego Urzędu Statystycznego, a zatem nie mogą być w żadnym wypadku uznawane za odzwierciedlenie oficjalnej opinii Komisji Europejskiej.*

