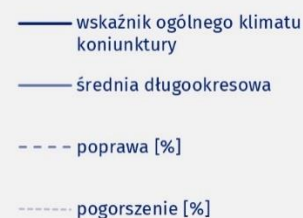


# Koniunktura gospodarcza, opinie formułowane przez jednostki z siedzibą w województwie ŚWIĘTOKRZYSKIM – listopad 2020 r.

## Wpływ pandemii COVID-19 na koniunkturę – oceny i oczekiwania (Aneks)

30.11.2020 r.

Wskaźnik ogólnego klimatu koniunktury i jego składowe w ostatnich sześciu miesiącach



**↓ -15,6**

Wskaźnik ogólnego klimatu koniunktury gospodarczej w przetwórstwie przemysłowym

W większości badanych obszarów przedsiębiorcy w listopadzie br. oceniają koniunkturę gorzej niż w październiku br. Największe pogorszenie ocen nastąpiło w sekcji zakwaterowanie i gastronomia. Wyjątkiem jest sekcja transport i gospodarka magazynowa, gdzie oceny wzrosły oraz informacja i komunikacja, gdzie oceny są takie same jak przed miesiącem. W większości obszarów odnotowano

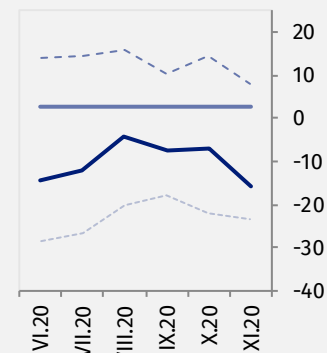
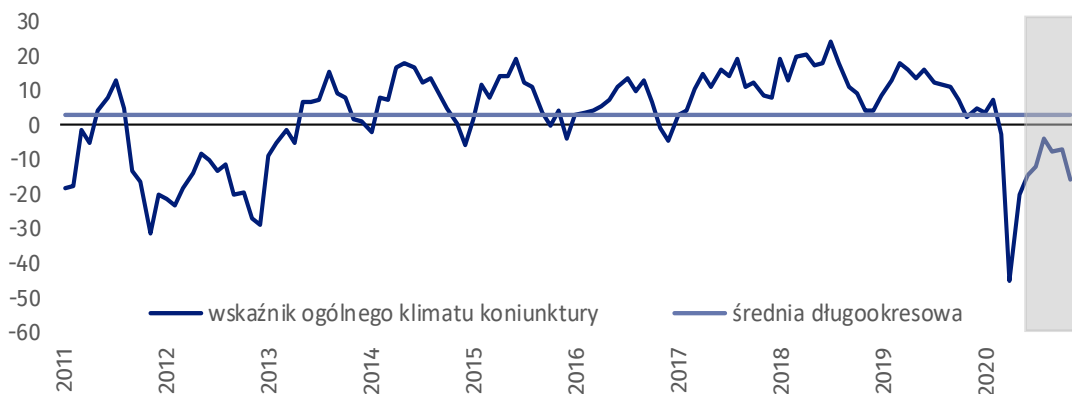
pogorszenie ocen bieżących („diagnoz”) oraz oczekiwań („prognoz”).

Do badania za listopad br. – odpowiedzi udzielane w okresie od 1 do 10 listopada – dołączono moduł pytań diagnozujący wpływ pandemii COVID-19 na koniunkturę gospodarczą (wyniki w Aneksie).



### Przetwórstwo przemysłowe (wykres 1)

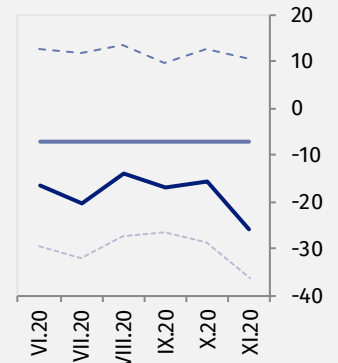
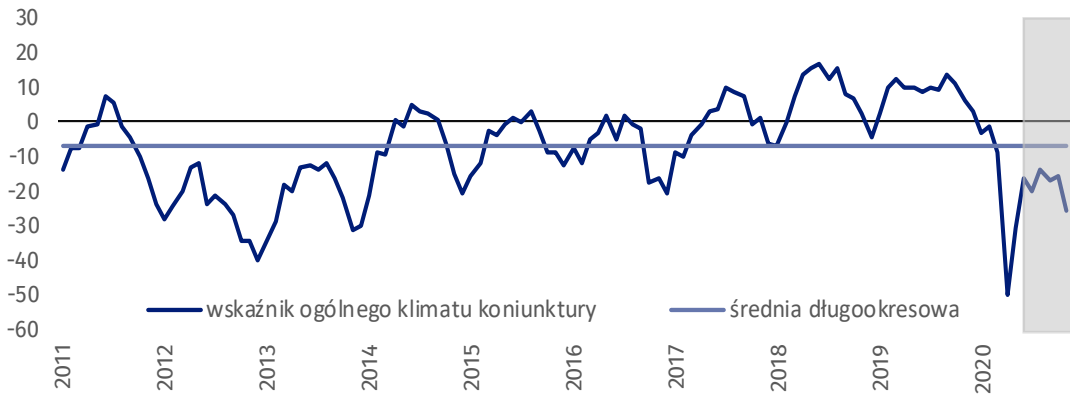
Wskaźnik ogólnego klimatu koniunktury kształtuje się na poziomie minus 15,6, tj. niższym niż przed miesiącem (minus 7,2) oraz niższym niż w listopadzie poprzednich siedmiu lat.





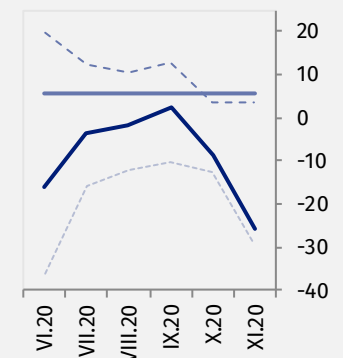
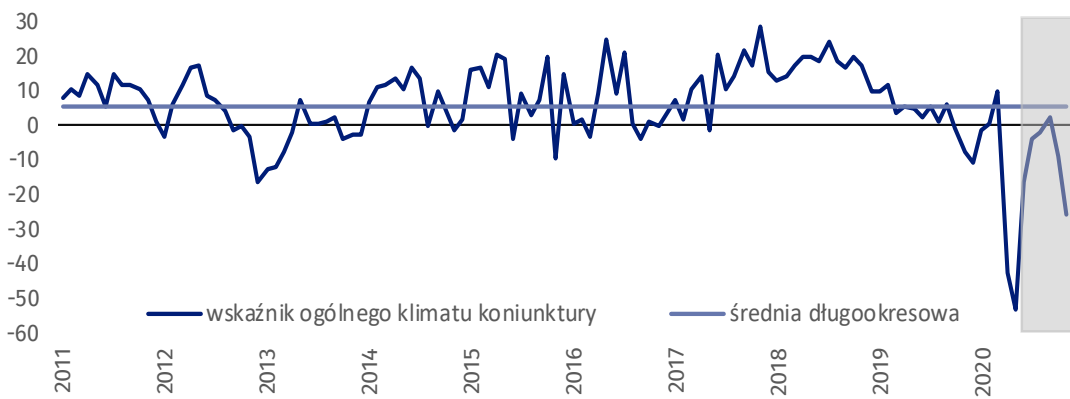
### Budownictwo (wykres 2)

W listopadzie br. wskaźnik ogólnego klimatu koniunktury kształtuje się na poziomie minus 25,8, tj. niższym niż w październiku br. (minus 15,7) oraz niższym niż w listopadzie poprzednich sześciu lat.



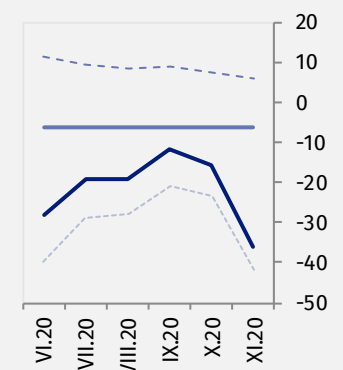
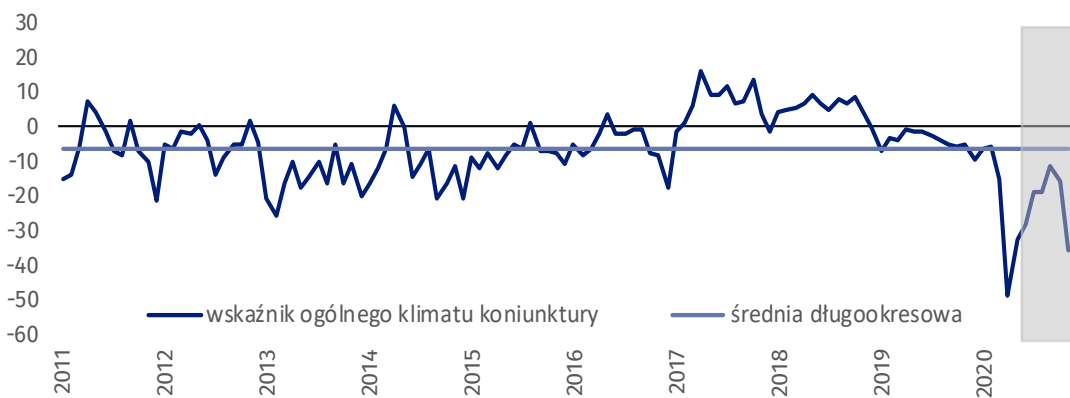
### Handel hurtowy (wykres 3)

W bieżącym miesiącu wskaźnik ogólnego klimatu koniunktury kształtuje się na poziomie minus 25,8, tj. niższym niż przed miesiącem (minus 8,9).



### Handel detaliczny (wykres 4)

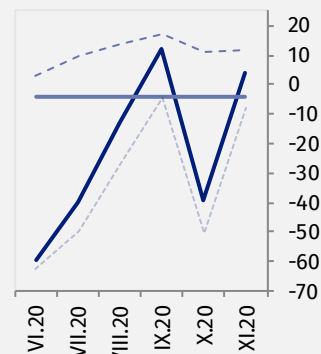
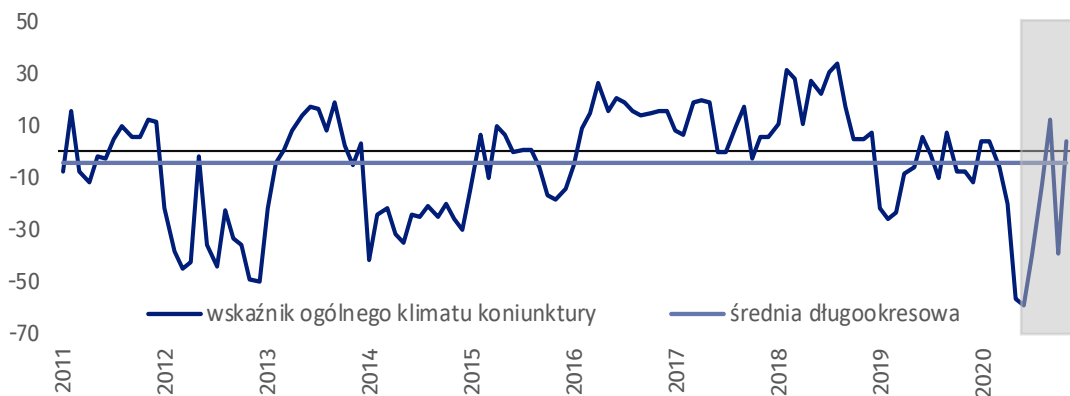
W bieżącym miesiącu wskaźnik ogólnego klimatu koniunktury kształtuje się na poziomie minus 36,0, tj. niższym niż w październiku br. (minus 15,6).





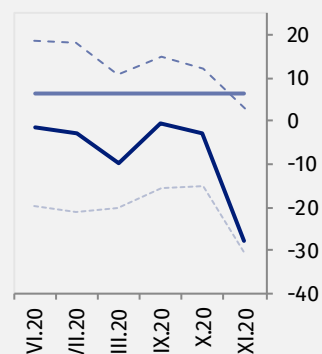
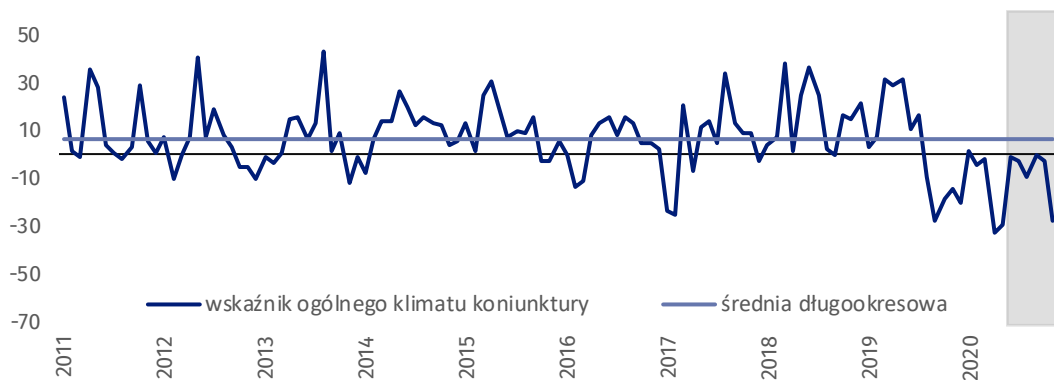
### Transport i gospodarka magazynowa (wykres 5)

W listopadzie br. wskaźnik ogólnego klimatu koniunktury kształtuje się na poziomie plus 3,7, tj. wyższym niż przed miesiącem (minus 39,3) oraz wyższym niż w listopadzie 2019 r.



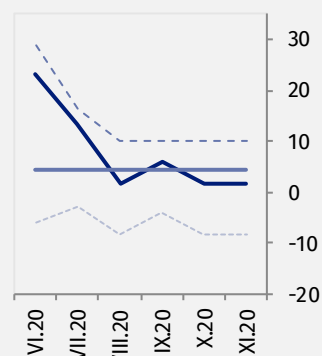
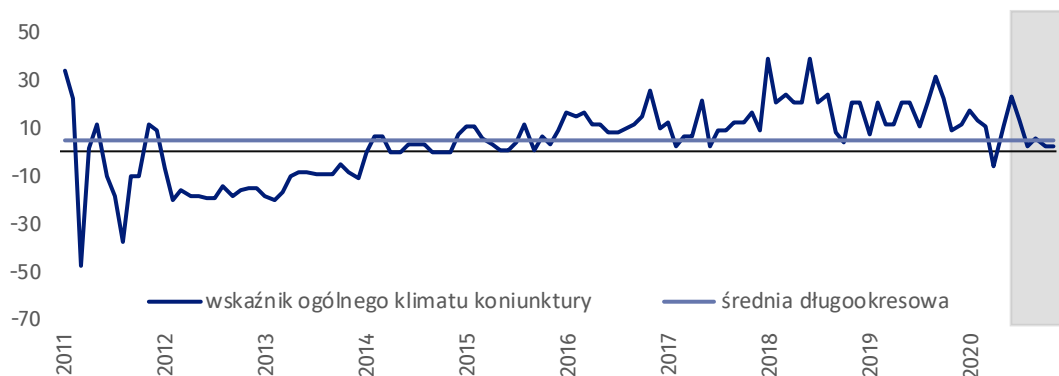
### Zakwaterowanie i gastronomia (wykres 6)

W bieżącym miesiącu wskaźnik ogólnego klimatu koniunktury kształtuje się na poziomie minus 27,8, tj. niższym niż w październiku br. (minus 2,8).



### Informacja i komunikacja (wykres 7)

Wskaźnik ogólnego klimatu koniunktury kształtuje się na poziomie plus 1,9, tj. takim samym jak w październiku br. (plus 1,9), ale niższym niż w listopadzie poprzednich czterech lat.



**Tablica 1. Wskaźniki ogólnego klimatu koniunktury według rodzaju działalności**






WYSZCZEGÓLNIENIE		Analogiczny miesiąc ubiegłego roku	Ubiegły miesiąc	<b>Bieżący miesiąc</b>	Średnia długookresowa
<b>Przetwórstwo przemysłowe</b> 	wskaźnik ogólnego klimatu koniunktury	2,4	-7,2	<b>-15,6</b>	2,8
	składowa "diagnostyczna" wskaźnika	2,0	-5,4	<b>-2,6</b>	-0,8
	składowa "prognostyczna" wskaźnika	2,8	-9,0	<b>-28,6</b>	6,3
<b>Budownictwo</b> 	wskaźnik ogólnego klimatu koniunktury	6,3	-15,7	<b>-25,8</b>	-7,2
	składowa "diagnostyczna" wskaźnika	8,7	-10,6	<b>-14,5</b>	-11,4
	składowa "prognostyczna" wskaźnika	3,8	-20,8	<b>-37,1</b>	-3,0
<b>Handel hurtowy</b> 	wskaźnik ogólnego klimatu koniunktury	-7,7	-8,9	<b>-25,8</b>	5,7
	składowa "diagnostyczna" wskaźnika	0,8	-11,6	<b>-15,6</b>	10,0
	składowa "prognostyczna" wskaźnika	-16,2	-6,1	<b>-35,9</b>	1,4
<b>Handel detaliczny</b> 	wskaźnik ogólnego klimatu koniunktury	-5,2	-15,6	<b>-36,0</b>	-6,1
	składowa "diagnostyczna" wskaźnika	-3,6	-7,0	<b>-20,1</b>	-5,1
	składowa "prognostyczna" wskaźnika	-6,7	-24,1	<b>-51,8</b>	-7,1
<b>Transport i gospodarka magazynowa</b> 	wskaźnik ogólnego klimatu koniunktury	-7,3	-39,3	<b>3,7</b>	-4,3
	składowa "diagnostyczna" wskaźnika	-17,7	-30,6	<b>13,8</b>	-8,6
	składowa "prognostyczna" wskaźnika	3,1	-48,0	<b>-6,4</b>	-0,1
<b>Zakwaterowanie i gastronomia</b> 	wskaźnik ogólnego klimatu koniunktury	-14,7	-2,8	<b>-27,8</b>	6,6
	składowa "diagnostyczna" wskaźnika	3,1	-0,6	<b>-15,9</b>	5,1
	składowa "prognostyczna" wskaźnika	-32,5	-5,0	<b>-39,7</b>	8,0
<b>Informacja i komunikacja</b> 	wskaźnik ogólnego klimatu koniunktury	8,8	1,9	<b>1,9</b>	4,6
	składowa "diagnostyczna" wskaźnika	22,4	11,8	<b>11,8</b>	12,7
	składowa "prognostyczna" wskaźnika	-4,8	-8,1	<b>-8,1</b>	-3,5

# Aneks

## Wpływ pandemii COVID-19 na koniunkturę – oceny i oczekiwania

Badanie zostało przeprowadzone w dniach od 1 do 10 listopada 2020 r. na próbie jednostek przemysłowych, budowlanych, handlowych i usługowych. W przeciwieństwie do podstawowego badania koniunktury, odpowiedzi na dodatkowy blok pytań były udzielane na zasadzie dobrowolności. W pytaniach 1 i 4 zaprezentowany jest procent odpowiedzi respondentów na dany wariant, a w pytaniach 2, 3, 5 i 6 – średnia z wartości udzielonych odpowiedzi. Dane zostały zagregowane zgodnie z metodologią agregacji (ważenia) stosowaną standardowo w badaniu koniunktury gospodarczej.

Tablica 2. Wyniki badania dot. wpływu pandemii COVID-19 na koniunkturę

Pytania	 Przetwórstwo przemysłowe	 Budownictwo	 Handel hurtowy	 Handel detaliczny	 Usługi
<b>1. Negatywne skutki pandemii koronawirusa i jej konsekwencje dla prowadzonej przez Państwa firmę działalności gospodarczej będą w bieżącym miesiącu:</b>					
nieznaczne	56,4	24,9	85,4	49,1	30,7
poważne	38,6	45,6	8,6	28,7	32,0
zagrożające stabilności firmy	5,0	29,5	2,6	18,4	34,6
brak negatywnych skutków	0,0	0,0	3,4	3,8	2,7
<b>2. Proszę podać szacunkowo, jaki procent pracowników Państwa firmy (niezależnie od rodzaju umowy: o pracę, cywilnoprawną, pracowników samozatrudnionych, stażystów, agentów itp.) obejmie w bieżącym miesiącu każda z poniższych sytuacji:</b>					
praca zdalna i zbliżone formy pracy	11,2	6,9	17,2	4,8	48,0
nieplanowane nieobecności z tytułu urlopów, opieki nad dziećmi, członkami rodziny	7,9	6,8	3,8	3,5	6,3
brak pracowników z uwagi na kwarantannę lub inne ograniczenia	6,7	6,8	3,9	2,5	9,4
<b>3. Jaka będzie w bieżącym miesiącu szacunkowa (w procentach) zmiana zamówień na półprodukty, surowce, towary lub usługi itp. składanych w Państwa firmie przez klientów? Niezależnie od przyczyny zmiany i w porównaniu do sytuacji gdyby nie było pandemii:</b>					
zmiana [%]	-8,6	-29,1	-2,2	-12,3	-26,1
<b>4. Jeżeli bieżące działania i ograniczenia powzięte w celu zwalczania koronawirusa przez władze państwowe w Polsce (ale także wynikające z działań innych krajów, np. w zakresie ruchu granicznego) funkcjonujące w momencie wypełniania ankiety utrzymywałyby się przez dłuższy czas, ile miesięcy Państwa przedsiębiorstwo byłoby w stanie przetrwać?</b>					
mniej niż 1 miesiąc	0,0	0,0	0,0	5,1	0,0
około 1 miesiąca	11,8	4,9	6,0	13,0	2,7
2 - 3 miesiące	28,6	59,8	12,0	37,1	24,4
4 - 6 miesięcy	31,0	32,9	5,2	22,0	10,2
powyżej 6 miesięcy	28,6	2,4	76,8	22,8	62,7
<b>5. Jakie są Państwa aktualne przewidywania, co do poziomu inwestycji Państwa firmy w 2020 r. w odniesieniu do inwestycji zrealizowanych w 2019 r. ?</b>					
zmiana [%]	-8,8	-8,3	-3,0	-12,1	-11,6
<b>6. Jaka będzie w bieżącym miesiącu, w relacji do poprzedniego miesiąca, szacunkowa (w procentach) zmiana poziomu zatrudnienia w Państwa firmie?</b>					
zmiana [%]	-0,4	-0,6	0,0	-2,5	-4,8

W przypadku cytowania danych Głównego Urzędu Statystycznego prosimy o zamieszczenie informacji: „Źródło danych GUS”, a w przypadku publikowania obliczeń dokonanych na danych opublikowanych przez GUS prosimy o zamieszczenie informacji: „Opracowanie własne na podstawie danych GUS”.

Opracowanie merytoryczne:  
**Urząd Statystyczny w Zielonej Górze**  
**Dyrektor Roman Fedak**  
Tel: 68 322 31 12

Rozpowszechnianie:  
**Rzecznik Prasowy Prezesa GUS**  
**Karolina Banaszek**  
Tel: 695 255 011

#### **Wydział Współpracy z Mediami**

Tel: 22 608 34 91, 22 608 38 04

e-mail: [obslugaprasowa@stat.gov.pl](mailto:obslugaprasowa@stat.gov.pl)



[www.stat.gov.pl](http://www.stat.gov.pl)



@GUS\_STAT



@GlownyUrządStatystyczny

#### **Powiązane opracowania**

[Koniunktura gospodarcza w przetwórstwie przemysłowym, budownictwie, handlu i usługach 2000 – 2020](#)

Informacje sygnałowe – opinie formułowane przez jednostki z siedzibą w danym województwie dostępne na stronach Urzędów Statystycznych

[Infografika – Koniunktura gospodarcza w Polsce](#)

[Badanie koniunktury gospodarczej – zeszyt metodologiczny](#)

#### **Temat dostępny w bazach danych**

[Dziedzinowa Baza Wiedzy Koniunktura Gospodarcza](#)

[Bank Danych Makroekonomicznych \(BDM\)](#)

#### **Ważniejsze pojęcia dostępne w słowniku**

[Koniunktura gospodarcza](#)



*Niniejszy dokument został sporządzony przy finansowej pomocy Unii Europejskiej. Poglądy w nim prezentowane są poglądami Głównego Urzędu Statystycznego, a zatem nie mogą być w żadnym wypadku uznawane za odzwierciedlenie oficjalnej opinii Komisji Europejskiej.*

