

Wypadki przy pracy w województwie świętokrzyskim w 2018 r.

15.11.2019 r.

 **4,2%**

spadek liczby osób poszkodowanych w wypadkach przy pracy

W 2018 r. liczba osób poszkodowanych w wypadkach przy pracy wyniosła 2,1 tys. osób i zmniejszyła się w skali roku o 4,2%. Zdecydowaną większość ofiar wypadków zarejestrowano w jednostkach przemysłowych (41,7%), w tym przetwórstwa przemysłowego (37,7%). Najczęściej obrażenia odnosili robotnicy przemysłowi i rzemieślnicy (28,6%). Do 44 spadła liczba dni niezdolności do pracy przypadająca na 1 poszkodowanego wobec 47 dni rok wcześniej. Straty materialne spowodowane wypadkami przy pracy były o 63,9% niższe niż w 2017 r.

Poszkodowani w wypadkach przy pracy

Badanie wypadków przy pracy i wypadków traktowanych na równi z wypadkami przy pracy, pozwala na zgromadzenie danych o zaistniałych wypadkach przy pracy oraz o osobach poszkodowanych w tych zdarzeniach. Informacje te są niezbędne przede wszystkim dla profilaktyki i podejmowania działań zapewniających ochronę pracy. Informacje zawarte w statystycznej karcie wypadku pozwalają na scharakteryzowanie populacji osób, które uległy wypadkowi przy pracy (poza indywidualnymi gospodarstwami rolnymi) według cech demograficznych i społeczno-zawodowych.

W 2018 r. na terenie województwa świętokrzyskiego poszkodowanych w wypadkach przy pracy zostało 2,1 tys. osób, w tym 5 osób w wypadkach ze skutkiem śmiertelnym oraz 13 osób z ciężkimi obrażeniami ciała. W stosunku do poprzedniego roku ogólna liczba zarejestrowanych zmniejszyła się o 4,2%, przy czym wyraźnie mniej było osób poszkodowanych w wypadkach śmiertelnych i z ciężkimi obrażeniami ciała. W 6 wypadkach zbiorowych obrażenia odniosło 14 osób (w 2017 r. – w 10 wypadkach 25 osób).

Spadek wypadkowości na przestrzeni roku obserwowano przede wszystkim w sektorze publicznym – o 10,6% wobec 0,4% w prywatnym

Tablica 1. Poszkodowani w wypadkach przy pracy i wypadkach traktowanych na równi z wypadkami przy pracy w 2018 r.

Wyszczególnienie	Ogółem	Sektor publiczny	Sektor prywatny	Mężczyźni	Kobiety
Ogółem	2098	731	1367	1267	831
śmierć osoby poszkodowanej	5	-	5	4	1
ciężkie uszkodzenie ciała	13	-	13	12	1
inne uszkodzenie ciała	2080	731	1349	1251	829
w procentach					
Ogółem	100,0	34,8	65,2	60,4	39,6
śmierć osoby poszkodowanej	100,0	-	100,0	80,0	20,0
ciężkie uszkodzenie ciała	100,0	-	100,0	92,3	7,7
inne uszkodzenie ciała	100,0	35,1	64,9	60,1	39,9
2017=100					
Ogółem	95,8	89,4	99,6	94,3	98,2
śmierć osoby poszkodowanej	62,5	x	125,0	57,1	100,0
ciężkie uszkodzenie ciała	65,0	x	68,4	75,0	25,0
inne uszkodzenie ciała	96,2	89,9	100,0	94,7	98,6

Najwięcej ofiar wypadków wykonywało pracę w zakładach o liczbie pracujących do 249 osób – 59,9%, w tym o liczbie od 50 do 249 osób – 33,8% ogółu zarejestrowanych (w 2017 roku odpowiednio: 59,2% i 33,3%). W 2018 r. przeważali poszkodowani zatrudnieni na czas nieokreślony – 61,8% (wobec 65,0% w 2017 r.), w tym w pełnym wymiarze czasu pracy – 59,7% (w 2017 r. – 63,3%). Odsetek poszkodowanych zatrudnionych na czas określony wzrósł i wyniósł 35,9% wobec 32,9% przed rokiem, w tym w pełnym wymiarze czasu pracy – 34,7% (w 2017 r. – 31,9%).

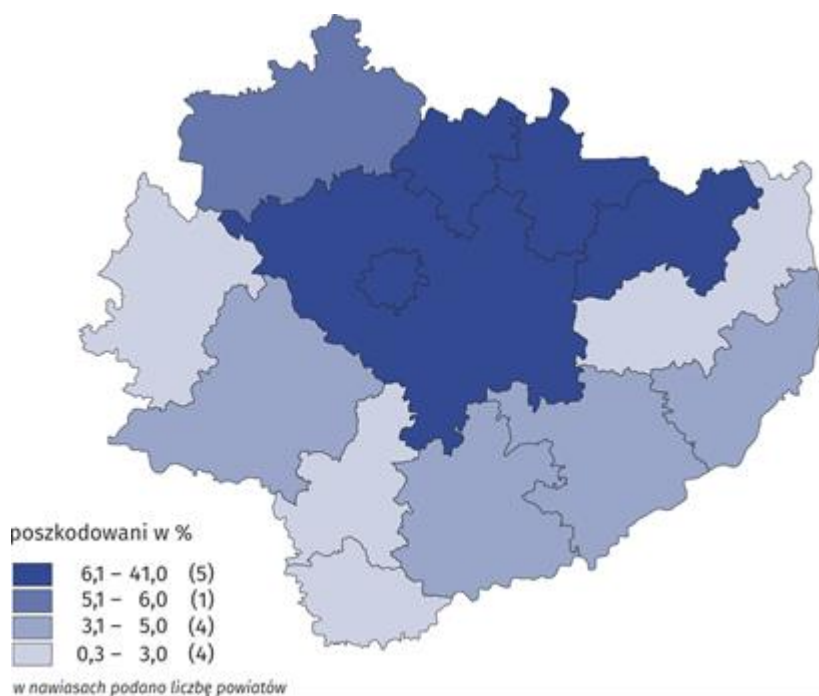
Większość poszkodowanych zatrudniona była w sektorze prywatnym – w 2018 r. 65,2%, tj. o 2,6 p.proc. więcej niż rok wcześniej.

Podobnie jak w latach poprzednich, wypadkom częściej ulegali mężczyźni niż kobiety, przy czym ich udział w ogólnej liczbie poszkodowanych zmniejszył się na przestrzeni roku do 60,4% (o 1,0 p.proc.). Przede wszystkim oni ulegali wypadkom skutkującym ciężkimi obrażeniami ciała czy śmiercią.

Przestrzenny rozkład poszkodowanych w województwie zdeterminowany jest liczbą zakładów i pracujących w poszczególnych jednostkach terytorialnych. Zdecydowaną większość (40,1%) poszkodowanych grupowało m. Kielce, w którym zatrudnionych było 28,4% pracujących w województwie w warunkach zagrożenia. Największą liczbę urazów odnotowano ponadto w powiatach kazimierskim (10,4% ogółu) i starachowickim (9,7%).

Zmniejszyła się liczba poszkodowanych zatrudnionych na czas nieokreślony (o 8,9%) w pełnym wymiarze czasu pracy (o 9,6%)

Mapa 1. Poszkodowani w wypadkach przy pracy według powiatów w 2018 r.



Poszkodowani według sekcji i wskaźnik wypadkowości w 2018 r.

Ujęcie poszkodowanych w wypadkach przy pracy według rodzajów działalności gospodarczej wskazuje (podobnie, jak w latach wcześniejszych) dominację pracujących w jednostkach przemysłowych (41,7%), w tym przetwórstwa przemysłowego (37,7%). W następnej kolejności plasowały się osoby zarejestrowane w podmiotach opieki zdrowotnej i pomocy społecznej (17,5%) oraz handlu; naprawie pojazdów samochodowych (12,1%). W porównaniu z rokiem poprzednim największy wzrost liczby urazów nastąpił w: obsłudze rynku nieruchomości (o 60,0%), edukacji (o 9,8%) i administrowaniu i działalności wspierającej (o 8,5%). Znaczne ograniczenie wypadkowości zanotowano natomiast w działalności profesjonalnej, naukowej i technicznej (o 50,0%) oraz związanej z kulturą, rozrywką i rekreacją (o 43,3%). Ponownie zmniejszyła się liczba poszkodowanych członków spółdzielni produkcji rolniczej, do nieznaczącego udziału wśród pracujących (do 0,9%).

Dominują poszkodowani w jednostkach przemysłowych (41,7% ogółu), w tym przetwórstwa przemysłowego (37,7%). W porównaniu z 2017 r. największy wzrost ich liczby nastąpił w: obsłudze rynku nieruchomości (o 60,0%), edukacji (o 9,8%) oraz administrowaniu i działalności wspierającej (o 8,5%)

Urazy kobiet przeważały w sekcjach, w których pracuje ich najwięcej, tj. przede wszystkim w: działalności związanej z kulturą, rozrywką i rekreacją (82,4% ogółu zdarzeń w tej sekcji), a także edukacji oraz opiece zdrowotnej i pomocy społecznej (po 79,3%).

Tablica 2. Poszkodowani w wypadkach przy pracy według sekcji w 2018 r.

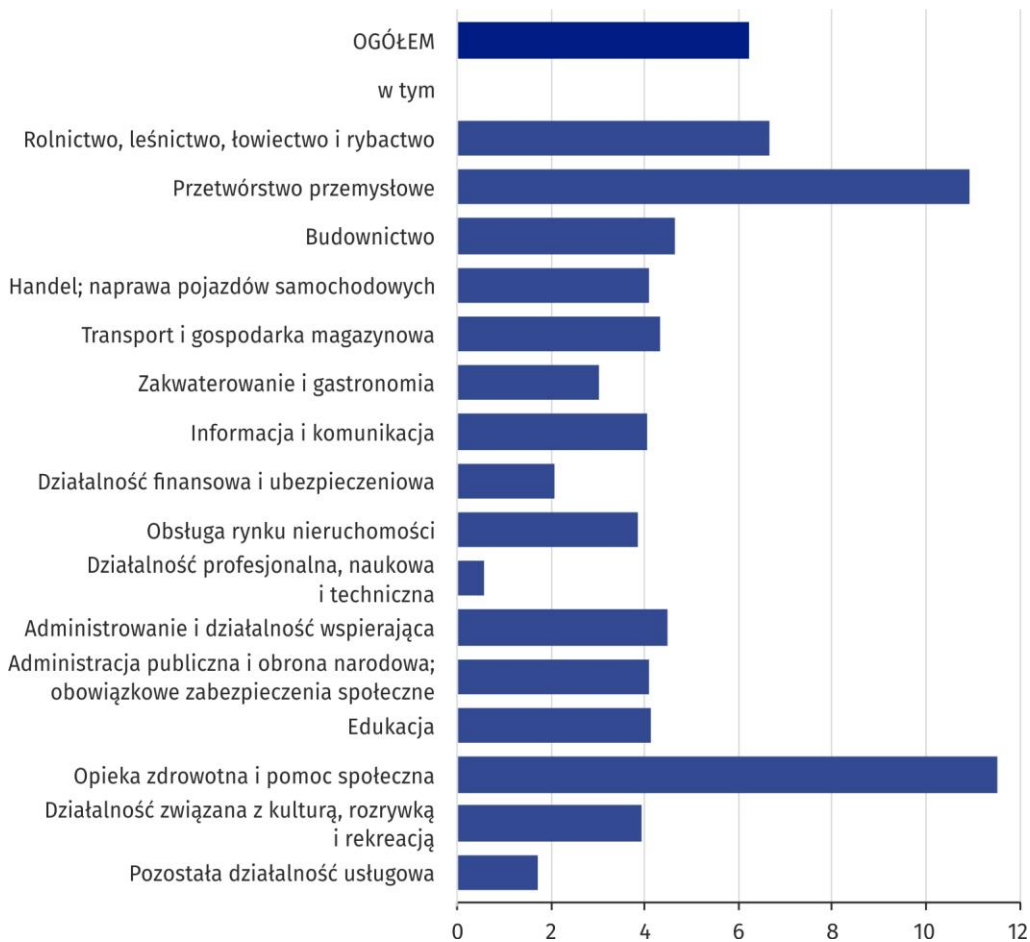
Wyszczególnienie	Ogółem	Kobiety w %	2017=100
Ogółem	2098	39,6	95,8
Rolnictwo, leśnictwo, łowiectwo i rybactwo	18	11,1	75,0
Przemysł	874	15,9	104,7
w tym przetwórstwo przemysłowe	790	16,7	106,3
Budownictwo	123	0,8	87,9
Handel; naprawa pojazdów samochodowych	253	56,9	105,4
Transport i gospodarka magazynowa	92	27,2	80,0
Zakwaterowanie i gastronomia	19	57,9	61,3
Informacja i komunikacja	17	11,8	77,3
Działalność finansowa i ubezpieczeniowa	11	72,7	68,8
Obsługa rynku nieruchomości	16	37,5	160,0
Działalność profesjonalna, naukowa i techniczna	6	16,7	50,0
Administrowanie i działalność wspierająca	51	39,2	108,5
Administracja publiczna i obrona narodowa; obowiązkowe zabezpieczenia społeczne	83	61,4	72,8
Edukacja	135	79,3	109,8
Opieka zdrowotna i pomoc społeczna	367	79,3	87,2
Działalność związana z kulturą, rozrywką i rekreacją	17	82,4	56,7
Pozostałe sekcje związane z usługami	16	56,3	160,0

Biorąc pod uwagę rozbieżność liczby pracujących w poszczególnych sekcjach, przy ocenie rzeczywistej skali wypadkowości należy posłużyć się częstością występowania zdarzeń, tj. wskaźnikiem wypadkowości, określającym ile osób poszkodowanych przypadło na 1000 pracujących (poza gospodarstwami indywidualnymi w rolnictwie).

Najwyższy wskaźnik cechował opiekę zdrowotną i pomoc społeczną (11,50) oraz przemysł (10,49), w tym przetwórstwo przemysłowe (10,92), a najmniejszy - działalność profesjonalną, naukową i techniczną (0,57) oraz finansową i ubezpieczeniową (2,06). Na przestrzeni roku natężenie wypadkowości spadło w największym stopniu w: działalności związanej z kulturą, rozrywką i rekreacją (o 3,14 punktów), zakwaterowaniu i gastronomii (o 2,10) oraz opiece zdrowotnej i pomocy społecznej (o 2,01). Najbardziej zwiększyło się natomiast w obsłudze rynku nieruchomości (o 1,36) i przemyśle (o 0,41), w tym w przetwórstwie przemysłowym (o 0,59).

Najwyższy wskaźnik wypadkowości odnotowano w opiece zdrowotnej i pomocy społecznej (11,50) oraz przemyśle (10,49), w tym przetwórstwie przemysłowym (10,92)

Wykres 1. Wskaźnik wypadkowości według sekcji w 2018 r.



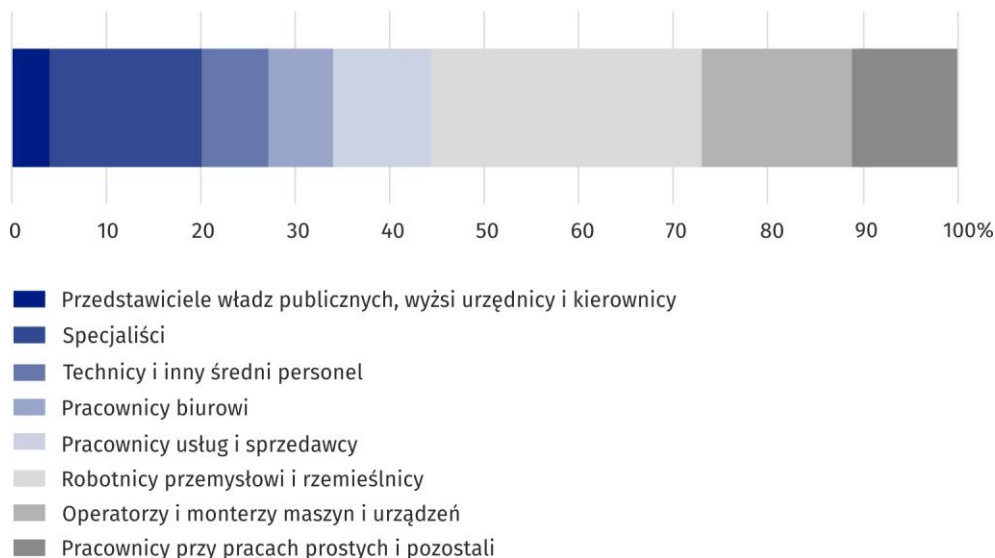
Poszkodowani według grup zawodów

W 2018 r., podobnie jak w roku poprzednim, niebezpieczną okazała się praca wykonywana przede wszystkim w trzech grupach zawodów:

- robotnicy przemysłowi i rzemieślnicy (28,6%), w której na tak duży udział poszkodowanych miały wpływ urazy wśród robotników obróbki metali, mechaników maszyn i urządzeń i pokrewnych (15,7%) oraz robotników budowlanych i pokrewnych, z wyłączeniem elektryków (7,1%),
- specjaliści (15,9%), spośród których najwięcej ofiar wypadków stanowili specjaliści do spraw zdrowia (9,5%) oraz nauczania i wychowania (3,3%),
- operatorzy i monterzy maszyn i urządzeń (15,9%), w której znaczący wpływ mieli poszkodowani operatorzy maszyn i urządzeń wydobywczych i przetwórczych (6,4%) oraz kierowcy i operatorzy pojazdów (5,6%).

Największymi grupami zawodowymi poszkodowanych pozostali robotnicy przemysłowi i rzemieślnicy (28,6%), specjaliści oraz operatorzy i monterzy maszyn i urządzeń (po 15,9%)

Wykres 2. Poszkodowani w wypadkach przy pracy według grup zawodów w 2018 r.

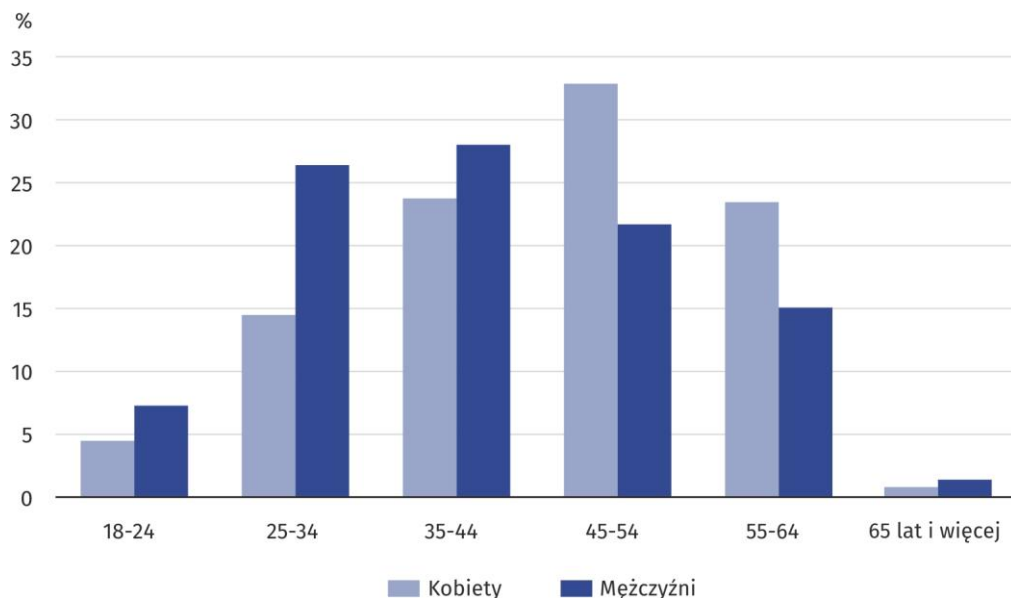


Poszkodowani według wieku i stażu pracy

Najliczniejszą grupę poszkodowanych w wypadkach przy pracy stanowiły osoby w wieku 35-44 lata (26,4%) i 45-54 lata (26,2%). Wśród mężczyzn porównywalny, wysoki udział w zarejestrowanych urazach dotyczył szerokiego przedziału wieku, który rozpoczynał się w wieku 25 lat, a wyraźnie spadał po 54 roku życia (obejmował łącznie 76,2% ogółu). Wśród kobiet dominowały osoby nieco starsze - pomiędzy 34 a 64 rokiem życia (80,1%).

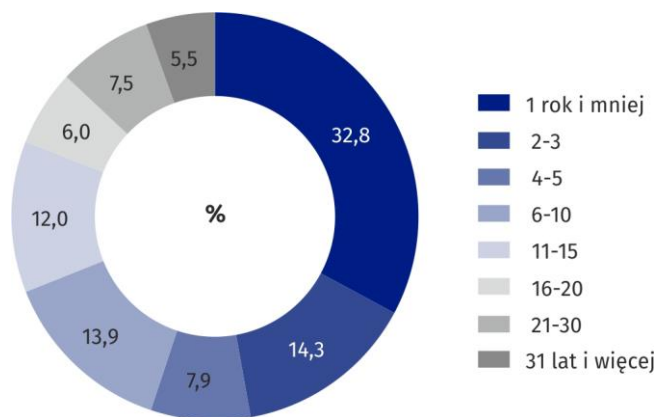
Najliczniejszą grupę poszkodowanych stanowiły osoby w wieku 35-44 lata (26,4%) i 45-54 lata (26,2%). Przeważały osoby ze stażem pracy nieprzekraczającym 3 lat (47,2% ogółu), w tym osoby pracujące 1 rok i mniej (32,8%)

Wykres 3. Poszkodowani w wypadkach przy pracy według płci i grup wieku w 2018 r.



Podobnie jak w 2017 r. wypadkom ulegały przede wszystkim osoby ze stażem pracy nieprzekraczającym 3 lat - 47,2% ogółu, w tym osoby pracujące 1 rok i mniej - 32,8%. Ogólnie wypadkowość w miarę sukcesywnie spadała wraz z rosnącym doświadczeniem zawodowym – do 5,5% odsetka osób ze stażem pracy wynoszącym 31 lat i więcej.

Wykres 4. Poszkodowani w wypadkach przy pracy według stażu pracy w 2018 r.



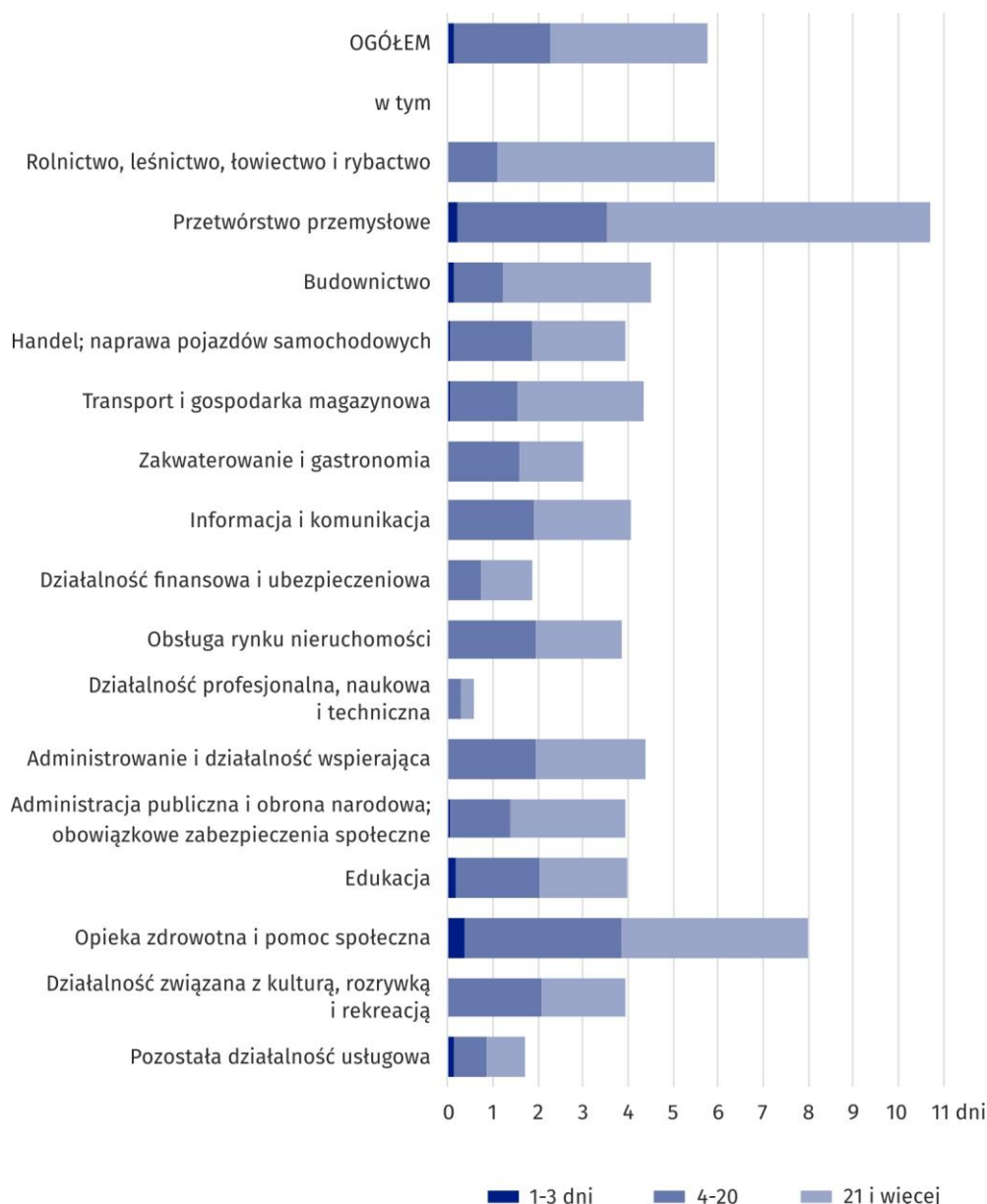
Absencja poszkodowanych w wypadkach przy pracy

Jedną z ważnych konsekwencji wypadków przy pracy, tak w skali zakładu jak i całej gospodarki, jest absencja pracowników. W 2018 r. niezdolność do pracy wyniosła 91,2 tys. dni (o 11,0% mniej niż w 2017 r.), a w przeliczeniu na jednego poszkodowanego (bez wypadków śmiertelnych) - 44 dni wobec 47 rok wcześniej. Na zwolnieniach lekarskich trwających od 4 do 20 dni przebywało 34,3% wszystkich poszkodowanych, a obejmujących 21 dni i dłużej - 56,4% (wobec odpowiednio 32,5% i 63,3% w 2017 r.).

W przeliczeniu na 1000 pracujących liczba dni niezdolności do pracy (bez poszkodowanych w wypadkach ze skutkiem śmiertelnym) wyniosła w województwie 5,78 wobec 8,66 w 2017 r. Wielkość wskaźnika absencji trwających od 1 do 3 dni osiągnęła 0,12, od 4 do 20 dni - 2,14, a 21 dni i więcej - 3,52. Zróżnicowanie wartości tego wskaźnika według sekcji pokrywało się zasadniczo ze wskaźnikiem wypadkowości - najwyższe wystąpiły w przemyśle (10,28), w tym przetwórstwie przemysłowym (10,71) oraz opiece zdrowotnej i pomocy społecznej (8,00).

Liczba dni niezdolności do pracy spadła o 11,0%, a w przeliczeniu na jednego poszkodowanego - z 47 do 44 dni

Wykres 5. Liczba dni niezdolności do pracy poszkodowanych w wypadkach przy pracy^a w 2018 r. (na 1000 pracujących)



a Bez poszkodowanych w wypadkach śmiertelnych.

Wypadki przy pracy w 2018 r. spowodowały stratę czasu (szacunkowo) 975 roboczogodzin osób nie poszkodowanych w wypadkach (w tym najwięcej – w przetwórstwie przemysłowym – 579). Straty te były mniejsze o 46,0% roboczogodzin niż rok wcześniej.

Straty materialne spowodowane wypadkami przy pracy (szacunkowo – bez strat związanych z czasem pracy) wyniosły 507,4 tys. zł i były o 63,9% niższe w porównaniu z 2017 r. Największe odnotowano w przetwórstwie przemysłowym (143,4 tys. zł), transporcie i gospodarce magazynowej (91,3 tys. zł), opiece zdrowotnej i pomocy społecznej (76,0 tys. zł), administracji publicznej i obronie narodowej; obowiązkowych zabezpieczeniach społecznych (62,8 tys. zł) oraz działalności finansowej i ubezpieczeniowej (52,5 tys. zł).

W skali roku straty czasu pracy zmniejszyły o 46,0% roboczogodzin, a straty materialne spowodowane wypadkami - o 63,9%

Przyczyny wypadków przy pracy

Ponieważ każdy wypadek przy pracy jest wynikiem jednego wydarzenia, ale najczęściej kilku przyczyn, to suma przyczyn jest wyraźnie większa od ogólnej liczby wypadków. W 2018 r. zanotowano ich 4,0 tys., czyli prawie dwukrotnie więcej (o 92,3%) niż zdarzeń.

Ponad połowę przyczyn powodujących wypadki przy pracy, od szeregu lat, stanowiła grupa nieprawidłowych zachowań pracownika (w 2018 r. 63,6% wobec 61,9% rok wcześniej), w której dominowała niedostateczna koncentracja uwagi na wykonywanej czynności (27,6%) i zaskoczenie niespodziewanym zdarzeniem (23,9%). W grupie przyczyn zależnych od pracownika stosunkowo często do urazu przyczyniał się brak lub niewłaściwe postępowanie się czynnikiem materialnym (7,5%) oraz niewłaściwe samowolne zachowanie się (6,7%).

Znacznie rzadziej występowały przyczyny wypadków niezwiązane z czynnikiem ludzkim, tj. niewłaściwy stan czynnika materialnego (6,9% wobec 7,7% w 2017 r.). Eliminacja tej przyczyny jest trudna, ponieważ dotyczy głównie wad konstrukcyjnych lub niewłaściwych rozwiązań technicznych i ergonomicznych czynnika materialnego (2,9%), niewłaściwej eksploatacji czynnika materialnego (1,9%) oraz wad materiałowych (1,9%, w tym głównie wad ukrytych - 1,1%).

Wydarzenia powodujące uraz u osoby poszkodowanej

Podobnie, jak w latach wcześniejszych, wśród wydarzeń powodujących urazy zdecydowanie dominowały: zderzenie z/uderzenie w nieruchomy obiekt (27,0%), uderzenie przez obiekt w ruchu (20,7%), kontakt z przedmiotem ostrym, szorstkim, chropowatym (20,0%) oraz obciążenie fizyczne lub psychiczne (19,6%). Łącznie dotyczyły one 87,4% urazów wobec 86,8% w roku poprzednim.

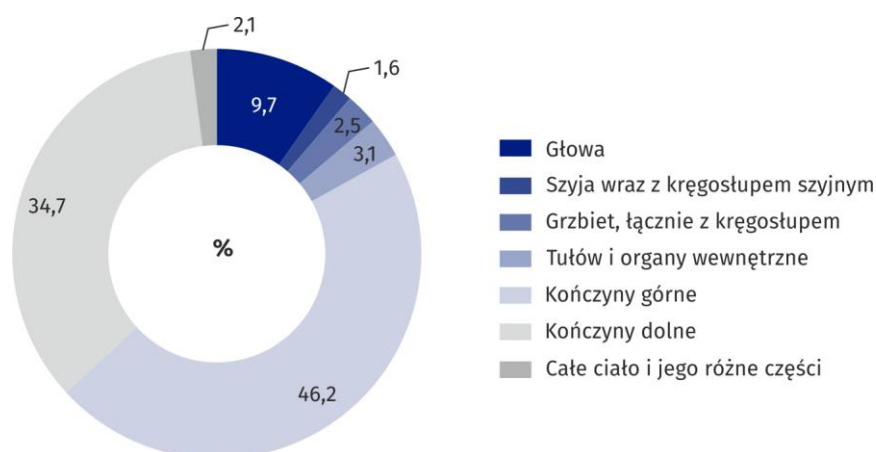
Wśród wydarzeń będących odchyleniem od stanu normalnego (tzn. wydarzeń niezgodnych z właściwym przebiegiem procesu pracy, które wywołały wypadek) głównie odnotowano: poślizgnięcie, potknięcie się i upadek poszkodowanego, którym uległo 30,0% ogółu poszkodowanych (w 2017 r. - 30,3%).

Rodzaj i umiejscowienie urazu

Wśród rodzajów urazów jakich doznały poszkodowane osoby, najczęściej występowały: rany i powierzchowne urazy (46,0%), przemieszczenia, zwichnięcia, skręcenia i naderwania (25,2%) oraz złamania kości (18,7%). Łącznie stanowiło to 89,8% przypadków wobec 88,7% rok wcześniej.

Poszkodowani najczęściej doznawali urazów kończyn górnych i dolnych - razem stanowiły one 80,9% (nieznacznie więcej niż przed rokiem - 80,5%). obrażenia kończyn górnych w największej części dotyczyły palców (26,1%), natomiast dolnych - stawu skokowego (12,1%).

Wykres 6. Poszkodowani w wypadkach przy pracy według umiejscowienia urazu w 2018 r.



Ponad połowę przyczyn powodujących wypadki przy pracy stanowiła grupa nieprawidłowych zachowań pracownika (63,6% wobec 61,9% rok wcześniej)

Wśród wydarzeń powodujących urazy przeważały zderzenie z/uderzenie w nieruchomy obiekt (27,0%)

Najczęstszymi urazami poszkodowanych były rany i powierzchowne urazy (46,0%), przemieszczenia, zwichnięcia, skręcenia i naderwania (25,2%) oraz złamania kości (18,7%)
Najwięcej urazów umiejscowionych było na kończynach górnych i dolnych - razem 80,9% ogółu

Opracowanie merytoryczne:
Świętokrzyski Ośrodek Badań Regionalnych
Anna Drecka
tel 41 249 96 27
e-mail: a.drecka@stat.gov.pl

Rozpowszechnianie:
Świętokrzyski Ośrodek Badań Regionalnych
Informatorium Statystyczne
tel 41 249 96 23
41 249 96 24
e-mail: i.boksa-nowak@stat.gov.pl
m.szczepanek@stat.gov.pl

Współpraca z mediami:
Świętokrzyski Ośrodek Badań Regionalnych
Aneta Królik
tel. 41 249 96 22
e-mail: a.krolik@stat.gov.pl



www.kielce.stat.gov.pl



@Kielce_STAT



@GlownyUrzadStatystyczny

Powiązane opracowania

[Rynek pracy w województwie świętokrzyskim w 2017 r.](#)

Temat dostępny w bazach danych

[Dziedzinowe Bazy Wiedzy](#)

[Strateg → Obszary tematyczne](#)

[Bank Danych Lokalnych](#)