



TURYSTYKA W WOJEWÓDZTWIE ŚWIĘTOKRZYSKIM W 2016 ROKU

Uwaga: *Począwszy od danych za 2016 r. w statystyce dotyczącej turystycznej bazy noclegowej wprowadzono metodologię imputacji danych dla jednostek zobowiązanych do złożenia sprawozdania na formularzu KT-1, które odmówiły udziału w badaniu. Jednak w celu zachowania porównywalności szeregów czasowych, podstawowe dane opisane w niniejszej notatce przygotowano bez imputacji. Dane z uwzględnieniem imputacji zostały ujęte w odpowiednich kolumnach w tablicach 1, 2 i 3.*

Ze względu na zaokrąglenia danych, w niektórych przypadkach sumy składników mogą się nieznacznie różnić od podanych wielkości ogółem.

W opracowaniu prezentowane są wyniki stałego badania Głównego Urzędu Statystycznego prowadzonego z częstotliwością miesięczną na formularzu o symbolu KT-1 (Sprawozdanie o wykorzystaniu turystycznego obiektu noclegowego). Dostarcza ono informacji o stanie i wykorzystaniu turystycznych obiektów noclegowych, które posiadają 10 i więcej miejsc noclegowych. Badaniem objęte jest 20 rodzajów turystycznych obiektów noclegowych - 4 rodzaje obiektów hotelowych i 16 rodzajów pozostałych obiektów, w tym 2 rodzaje obiektów indywidualnego zakwaterowania (tj. pokoje gościnne i kwatery agroturystyczne). Niewielkie placówki świadczące usługi noclegowe, które posiadają mniej niż 10 miejsc noclegowych, objęte są rocznym badaniem reprezentacyjnym (kwestionariusz KT-2 o wykorzystaniu turystycznego obiektu noclegowego) i nie stanowią tematu niniejszego opracowania.

Zgodnie z przyjętą metodologią badania, pojęcie **turysta** (tzn. **odwiedzający**) oznacza osobę podróżującą do miejsca znajdującego się poza jej zwykłym otoczeniem, na czas nie dłuższy niż 12 kolejnych miesięcy, jeśli podstawowym celem podróży nie jest podjęcie działalności zarobkowej wynagradzanej ze środków pochodzących z odwiedzanego miejsca oraz korzystającą z zakwaterowania w odwiedzanym miejscu przynajmniej przez jedną noc. Z kolei **korzystający z noclegów** to liczba osób (turystów), którzy rozpoczęli pobyt w obiekcie w danym miesiącu, tj. zostali zameldowani, przy czym osoby przebywające na przełomie miesiący zostały wykazane tylko jeden raz, czyli w jednym miesiącu (tj. w chwili zameldowania).

BAZA NOCLEGOWA

Podstawowym elementem zagospodarowania turystycznego województwa jest **baza noclegowa** decydująca o możliwości wykorzystania jego walorów turystycznych, natomiast informacje dotyczące liczby turystycznych obiektów noclegowych oraz miejsc oferowanych turystom pozwalają określić potencjał turystyczny regionu.

Zgodnie ze stanem w dniu 31 lipca 2016 r. na terenie województwa świętokrzyskiego zarejestrowanych było 245 turystycznych obiektów noclegowych, spośród których 210 obiektów oferowało wypoczynek całoroczny (w 2015 r. było to odpowiednio 246 i 206 obiektów). Bazę turystyczną tworzyło 138 obiektów hotelowych oraz 107 pozostałych obiektów.

W 2016 r. wśród **turystycznych obiektów noclegowych** najliczniejszą grupę stanowiły obiekty hotelowe, tj. hotele, motele, pensjonaty i inne obiekty hotelowe. Baza noclegowa obejmowała 100 hoteli. Wśród obiektów hotelowych drugą grupą pod względem wielkości zasobów były inne obiekty hotelowe (14 jednostek), kolejną stanowiły pensjonaty (13 jednostek) oraz 11 moteli. Do innych obiektów hotelowych zaliczają się hotele, motele, pensjonaty, którym nie została nadana żadna kategoria, a także inne obiekty świadczące usługi hotelowe – np. domy gościnne i zajazdy. W grupie pozostałych obiektów noclegowych dominowały turystyczne obiekty indywidualnego zakwaterowania, tj. kwatery agroturystyczne i pokoje gościnne. Według stanu w końcu lipca 2016 r. działalność prowadziło 38 kwater agroturystycznych i 11 pokoi gościnnych. Spośród nich, 34 to obiekty całoroczne.

Tab. 1. Turystyczne obiekty noclegowe

Stan w dniu 31 VII

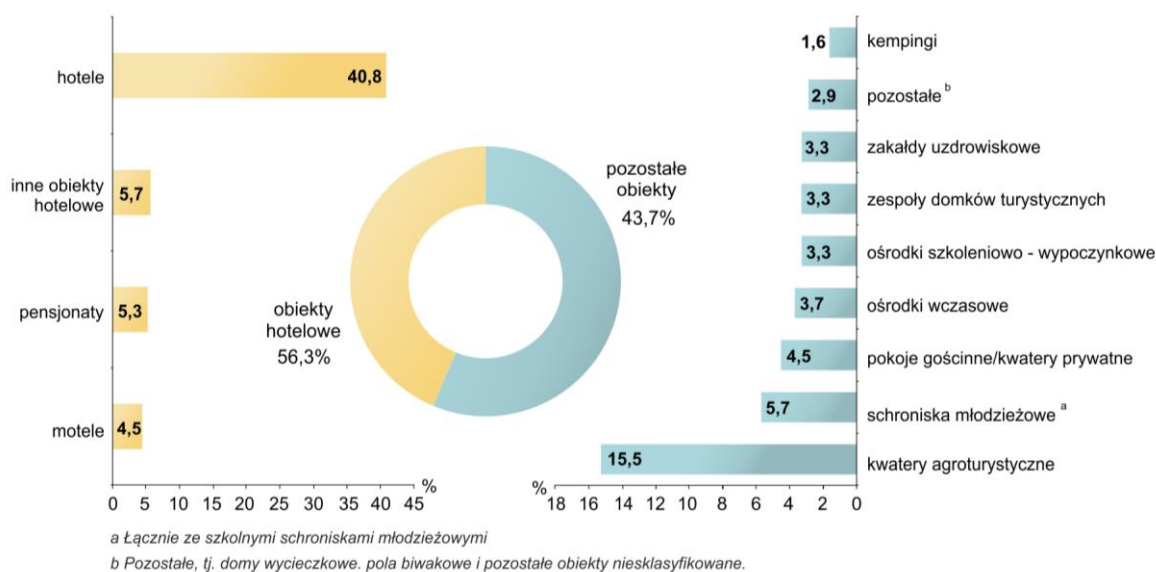
Rodzaje obiektów	Obiekty				Miejsca noclegowe				
	2015 (dane bez uwzgl. imputacji)	2016 (dane z uwzgl. imputacji)	2016 (dane bez uwzgl. imputacji)		2015 (dane bez uwzgl. imputacji)	2016 (dane z uwzgl. imputacji)	2016 (dane bez uwzgl. imputacji)		
	w liczbach bezwzględnych			2015=100 (dynamika obliczona w warunkach porównywal- nych na podstawie danych bez uwzgl. imputacji)	w liczbach bezwzględnych			2015=100 (dynamika obliczona w warunkach porównywal- nych na podstawie danych bez uwzgl. imputacji)	w tym całoro- czne (dane bez uwzgl. imputacji)
Ogółem	246	252	245	99,6	16101	16870	16394	101,8	13599
Obiekty hotelowe	132	144	138	104,5	8563	9429	9043	105,6	9037
Hotele	98	104	100	102,0	7424	7996	7688	103,6	7688
Motele	11	11	11	100,0	321	339	339	105,6	339
Pensjonaty	12	15	13	108,3	484	590	512	105,8	512
Inne obiekty hotelowe	11	14	14	127,3	334	504	504	150,9	498
Pozostałe obiekty	114	108	107	93,9	7538	7441	7351	97,5	4562
Schroniska młodzieżowe ^a	14	13	14	100,0	853	851	851	99,8	811
Ośrodki wczasowe	9	9	9	100,0	899	899	899	100,0	421
Ośrodki szkoleniowo- wypoczynkowe	10	9	8	80,0	843	809	719	85,3	669
Zespoły domków turystycznych	11	8	8	72,7	633	446	446	70,5	104
Kempingi	3	4	4	133,3	800	821	821	102,6	-
Zakłady uzdrowiskowe	8	8	8	100,0	1540	1590	1590	103,2	1590
Pokoje gościnne/ kwatery prywatne	12	11	11	91,7	268	265	265	98,9	197
Kwatery agroturystyczne	40	38	38	95,0	581	539	539	92,8	385
Pozostałe ^b	7	7	7	100,0	1121	1221	1221	108,9	385

^a Łącznie ze szkolnymi schroniskami młodzieżowymi.

^b Pozostałe, tj. domy wycieczkowe, pola biwakowe i pozostałe obiekty niesklasyfikowane. **Pozostałe obiekty niesklasyfikowane** to obiekty, które w czasie niepełnego wykorzystania zgodnie z ich przeznaczeniem lub w części, pełnią funkcję obiektu noclegowego dla turystów. Są to m.in. internaty, domy studenckie, ośrodki rekreacyjno-sportowe itp.

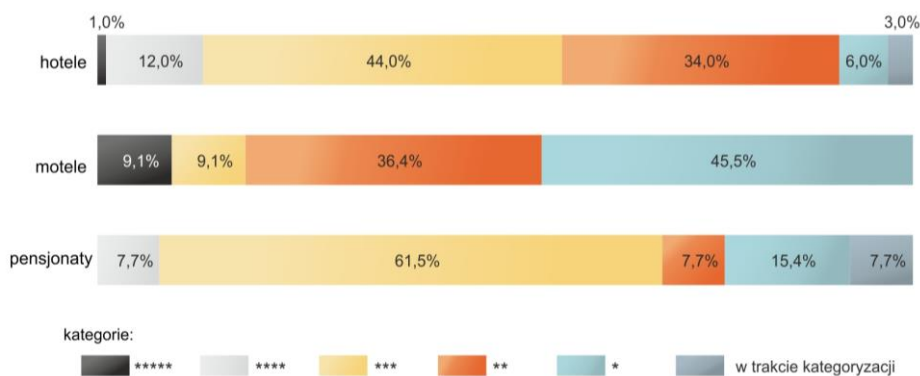
W porównaniu ze stanem w końcu lipca 2015 r. liczba obiektów turystycznych zmniejszyła się o jedną jednostkę, przy czym liczba obiektów hotelowych zwiększyła się o 6 jednostek, natomiast ubyło 7 pozostałych obiektów. W ciągu roku wzrosła liczba innych obiektów hotelowych (o 3 jednostki) oraz hoteli (o 2 obiekty). Więcej było także pensjonatów oraz kempingów (po 1 obiekcie w każdej kategorii). Mniej niż przed rokiem funkcjonowało zespołów domków turystycznych (o 3 placówki), ośrodków szkoleniowo-wypoczynkowych oraz kwater agroturystycznych (po 2 obiekty), a także kwater prywatnych (1 obiekt). Nie zmieniła się ilość m.in.: moteli, szkolnych schronisk młodzieżowych (łącznie ze szkolnymi schroniskami młodzieżowymi), oraz ośrodków wczasowych. Liczba zakładów uzdrowiskowych oraz pozostałych obiektów noclegowych niesklasyfikowanych pozostała także na poziomie obserwowanym przed rokiem.

Wykres 1. Struktura turystycznych obiektów noclegowych w 2016 r. Stan w dniu 31 VII



Podobnie jak w 2015 r. baza noclegowa województwa świętokrzyskiego poszerzyła się nie tylko ilościowo. Poprawie uległa również jakość obiektów turystycznych, o czym świadczy rosnąca liczba obiektów wyższej kategorii. Według stanu na koniec lipca 2016 r. wśród hoteli najliczniejszą grupę stanowiły obiekty trzy- (44 jednostki) i dwugwiazdkowe (34 jednostek), z usług których skorzystało łącznie 246,4 tys. turystów. W grupie moteli dominowały obiekty jedno- i dwu- gwiazdkowe (odpowiednio 5 i 4 jednostki), a w grupie pensjonatów obiekty trzygwiazdkowe (8 jednostek).

Wykres 2. Obiekty hotelowe według rodzajów i kategorii w 2016 r. Stan w dniu 31 VII

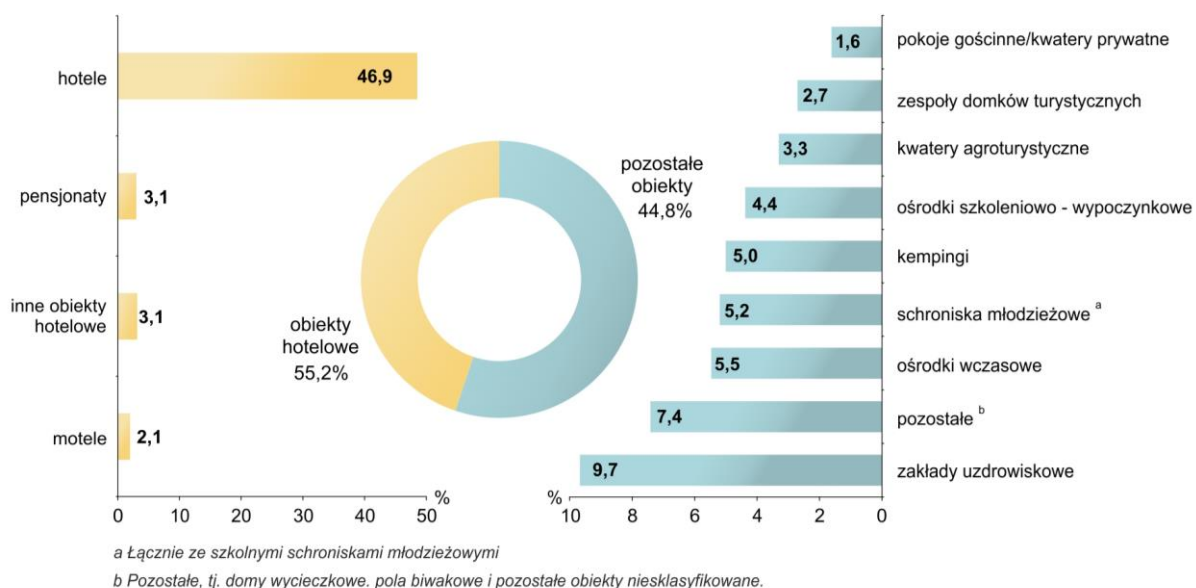


**Ze względu na zaokrąglenia danych, w niektórych przypadkach sumy składników mogą się nieznacznie różnić od podanych wielkości ogółem*

W turystycznych obiektach noclegowych w końcu lipca 2016 r. na przyjęcie gości przygotowano łącznie 16,4 tys. **miejsc noclegowych**, w tym 13,6 tys. miejsc znajdowało się w obiektach całorocznych. W obiektach hotelowych turyści mieli do dyspozycji 9,0 tys. miejsc noclegowych (55,2% ogólnej ich liczby), a w pozostałych obiektach - 7,4 tys. (44,8%). Miejsca całoroczne w obiektach hotelowych stanowiły 99,9% ogółu oferowanych miejsc, a w pozostałych obiektach noclegowych - 62,1%.

Wykres 3. Struktura miejsc noclegowych w turystycznych obiektach noclegowych w 2016 r.

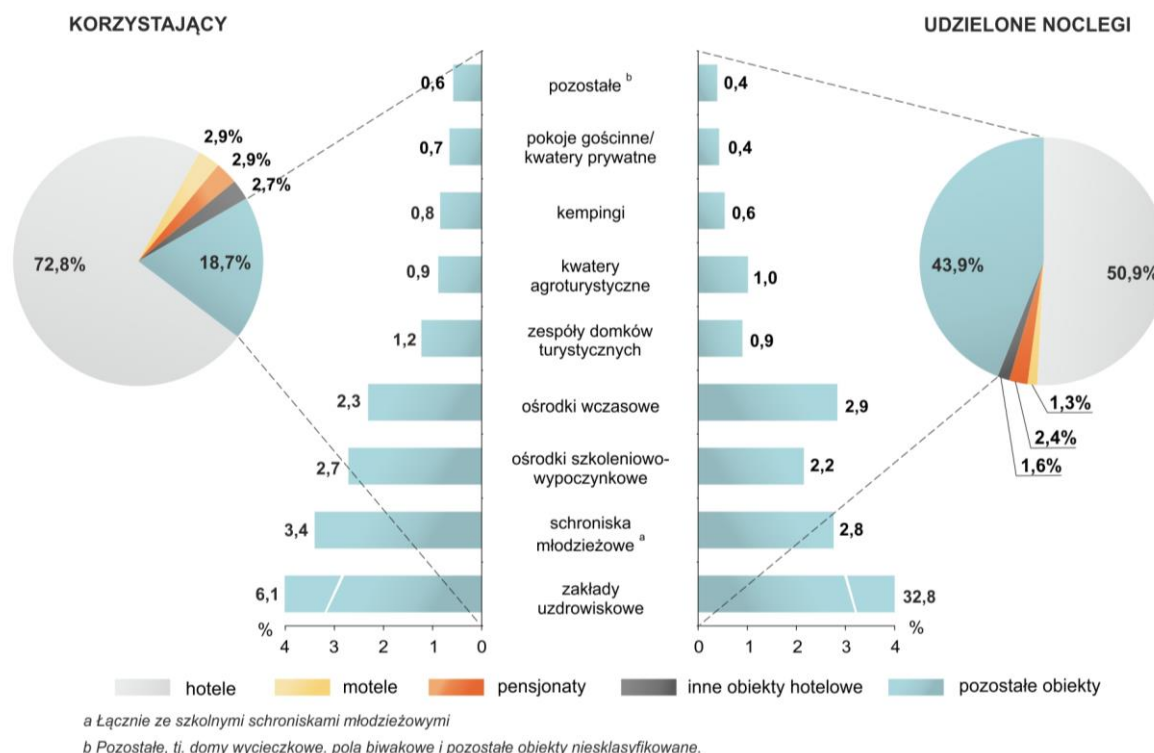
Stan w dniu 31 VII



Najliczniejszą grupą miejsc noclegowych dysponowały hotele, które oferowały 7,7 tys. miejsc, tj. 46,9% ich liczby ogółem. Następną były zakłady uzdrowiskowe, które posiadały 1,6 tys. miejsc. Stosunkowo dużą ofertą dysponowały również ośrodki wczasowe, kempingi, schroniska młodzieżowe i ośrodki szkoleniowo – wypoczynkowe. Pokoje gościnne i kwatery agroturystyczne posiadały łącznie 804 miejsca noclegowe. W porównaniu z 2015 rokiem liczba miejsc noclegowych zwiększyła się o 0,3 tys. (tj. o 1,8%), przy czym w obiektach hotelowych przybyło 480 miejsc (wzrost o 5,6%), a w pozostałych obiektach było o 187 miejsc mniej (spadek o 2,5%). Najbardziej swoją ofertę ograniczyły zespoły domków turystycznych, w których zanotowano spadek miejsc o 187 (tj. o 29,5%), ośrodki szkoleniowo - wypoczynkowe (o 124 miejsca tj. o 14,7%) oraz kwatery agroturystyczne (spadek o 42 miejsca, co stanowiło 7,2% oferowanych miejsc).

Średnio na jeden obiekt noclegowy w województwie świętokrzyskim w 2016 r., przypadało 67 miejsc, w przypadku obiektów hotelowych było to 66 miejsc, a w pozostałych obiektach noclegowych - 69 miejsc (w 2015 r. odpowiednio: 65, 65 i 66).

Wykres 4. Korzystający i udzielone noclegi w turystycznych obiektach noclegowych w 2016 r.



Spośród obiektów hotelowych najwięcej miejsc noclegowych oferowały hotele kategorii *** – 3,2 tys. miejsc, hotele kategorii **** - 2,2 tys. miejsc oraz hotele kategorii ** – 1,8 tys. Wśród pozostałych turystycznych obiektów noclegowych największą liczbą miejsc dysponowały kempingi kategorii * (0,5 tys.) oraz kempingi kategorii *** (0,4 tys.).

Tab. 2. Turyści korzystających z noclegów w turystycznych obiektach noclegowych

Rodzaj obiektu	Korzystający z noclegów			
	2015 (dane bez uwzgl. imputacji)	2016 (dane z uwzgl. imputacji)	2016 (dane bez uwzgl. imputacji)	
	w liczbach bezwzględnych			2015=100 (dynamika obliczona w warunkach porównywalnych na podstawie danych bez uwzgl. imputacji)
Ogółem	518 058	595 722	574 657	110,9
Obiekty hotelowe	420 195	486 421	467 173	111,2
Hotele	377 844	434 916	418 528	110,8
Motele	14 760	16 524	16 524	112,0
Pensjonaty	17 823	19 733	16 873	94,7
Inne obiekty hotelowe	9 768	15 248	15 248	156,1

Tab. 2. Turyści korzystających z noclegów w turystycznych obiektach noclegowych (dok.)

Rodzaj obiektu	Korzystający z noclegów			
	2015 (dane bez uwzgl. imputacji)	2016 (dane z uwzgl. imputacji)	2016 (dane bez uwzgl. imputacji)	
	w liczbach bezwzględnych			2015=100 (dynamika obliczona w warunkach porównywalnych na podstawie danych bez uwzgl. imputacji)
Pozostałe objekty	97 863	109 301	107 484	109,8
Schroniska młodzieżowe ^a	17837	19 523	19 523	109,5
Ośrodki wczasowe	12 128	13 427	13 239	109,2
Ośrodki szkoleniowo-wypoczynkowe	15 593	16 952	15 529	99,6
Zespoły domków turystycznych	3 916	7 060	7 060	180,3
Kempingi	5 089	4 875	4 875	95,8
Zakłady uzdrowiskowe	32 345	35 071	35 071	108,4
Pokoje gościnne/ kwatery prywatne	3 264	3 775	3 775	115,7
Kwatery agroturystyczne	4 442	5 063	5 063	114,0
Pozostałe ^b	3 349	3 555	2 354	70,3

^a Łącznie ze szkolnymi schroniskami młodzieżowymi.

^b Pozostałe, tj. domy wycieczkowe, pola biwakowe i pozostałe objekty niesklasyfikowane. Pozostałe objekty niesklasyfikowane to objekty, które w czasie niepełnego wykorzystania zgodnie z ich przeznaczeniem lub w części, pełnią funkcję obiektu noclegowego dla turystów. Są to m.in. internaty, domy studenckie, ośrodki rekreacyjno-sportowe itp.

Podstawową miarą efektywności w sferze usług noclegowych jest **liczba korzystających z noclegów** w bazie turystycznej oraz **liczba udzielonych noclegów**. W województwie świętokrzyskim w 2016 r. dalszej rozbudowie bazy noclegowej towarzyszył wzrost liczby korzystających z noclegów oraz liczby udzielonych noclegów. W 2016 r. z turystycznych obiektów noclegowych zlokalizowanych na terenie województwa skorzystało 574,7 tys. turystów i w odniesieniu do 2015 roku ich liczba wzrosła o 10,9%, z czego 5,5% stanowili turyści zagraniczni. Zdecydowana większość turystów – 467,2 tys. (81,3% ogólnej ich liczby) nocowała w obiektach hotelowych, podczas gdy w pozostałych obiektach – 107,5 tys. (18,7%).

Największym zainteresowaniem wśród turystów, podobnie jak w latach poprzednich, cieszyły się hotele. W 2016 r. z noclegów w tego typu obiektach skorzystało 418,5 tys. odwiedzających województwo, co stanowiło 72,8% ogółu turystów korzystających z bazy noclegowej (72,9% w 2015 r.). Większość turystów korzystających z usług oferowanych przez hotele wybierała objekty trzygwiazdkowe. Na pobyt w obiektach tej kategorii w 2016 r. zdecydowało się 15,9 tys. tj. 42,5% korzystających z noclegów w hotelach. Stosunkowo duża liczba turystów odwiedzających województwo świętokrzyskie zatrzymywała się także w zakładach uzdrowiskowych (jednak ich ilość powoli systematycznie maleje – 6,1% wobec 6,2% w 2015 r. i 6,6% w 2014 r.) oraz szkolnych schroniskach młodzieżowych (odpowiednio 3,0% wobec 3,1%).

Porównując dane za 2016 r. i 2015 r. można zaobserwować wzrastające zainteresowanie innymi obiektami hotelowymi, na które składają się hotele, motele, pensjonaty, którym nie została nadana żadna kategoria, a także inne objekty świadczące usługi hotelowe – np. domy gościnne i zajazdy, w których nocowało 15,2 tys. turystów, tj. o 5,5 tys. więcej niż rok wcześniej, co stanowiło

wzrost o 56,1%. Odwiedzający częściej niż w 2015 r. decydowali się również na noclegi w zespołach domków turystycznych, zakładach uzdrowiskowych oraz motelach, w których nocowało odpowiednio o 3,1 tys., 2,7 tys. i 1,8 tys. więcej turystów tj. o 80,3%, 8,4% oraz o 12,0% więcej niż w 2015 r. Mniejszą popularnością niż przed rokiem cieszyły się pensjonaty i kempingi, z których skorzystało odpowiednio o 5,3% i o 4,2% mniej osób.

Tab.3. Udzielone noclegi oraz średni czas pobytu w turystycznych obiektach noclegowych

Rodzaj obiektu	Udzielone noclegi				Średni czas pobytu turysty w obiekcie w dniach	
	2015 (dane bez uwzgl. imputacji)	2016 (dane z uwzgl. imputacji)	2016 (dane bez uwzgl. imputacji)		2015 (dane bez uwzgl. imputacji)	2016 (dane bez uwzgl. imputacji)
	w liczbach bezwzględnych			2015=100 (dynamika obliczona w warunkach porównywalnych na podstawie danych bez uwzgl. imputacji)	w liczbach bezwzględnych	
Ogółem	1466752	1 643 961	1 601 220	109,2	2,8	2,8
Obiekty hotelowe	796 218	936 435	897 729	112,7	1,9	1,9
Hotele	721 011	846 112	814 223	112,9	1,9	1,9
Motele	18 860	20 136	20 136	106,8	1,3	1,2
Pensjonaty	36 503	45 069	38 252	104,8	2,0	2,3
Inne obiekty hotelowe	19 844	25 118	25 118	126,6	2,0	1,6
Pozostałe obiekty	670 534	707 526	703 491	104,9	6,9	6,5
Schroniska młodzieżowe ^a	45473	44 387	44 387	97,6	2,5	2,3
Ośrodki wczasowe	41 598	46 135	45 740	110,0	3,4	3,5
Ośrodki szkoleniowo-wypoczynkowe	36 082	38 051	34 768	96,4	2,3	2,2
Zespoły domków turystycznych	11 628	14 563	14 563	125,2	3,0	2,1
Kempingi	8 863	8 830	8 830	99,6	1,7	1,8
Zakłady uzdrowiskowe	498 972	525 413	525 413	105,3	15,4	15,0
Pokoje gościnne/ kwatery prywatne	7 063	6 998	6 998	99,1	2,2	1,9
Kwatery						
agroturystyczne	15 050	16 350	16 350	108,6	3,4	3,2
Pozostałe ^b	5805	6 799	6 442	111,0	1,8	1,9

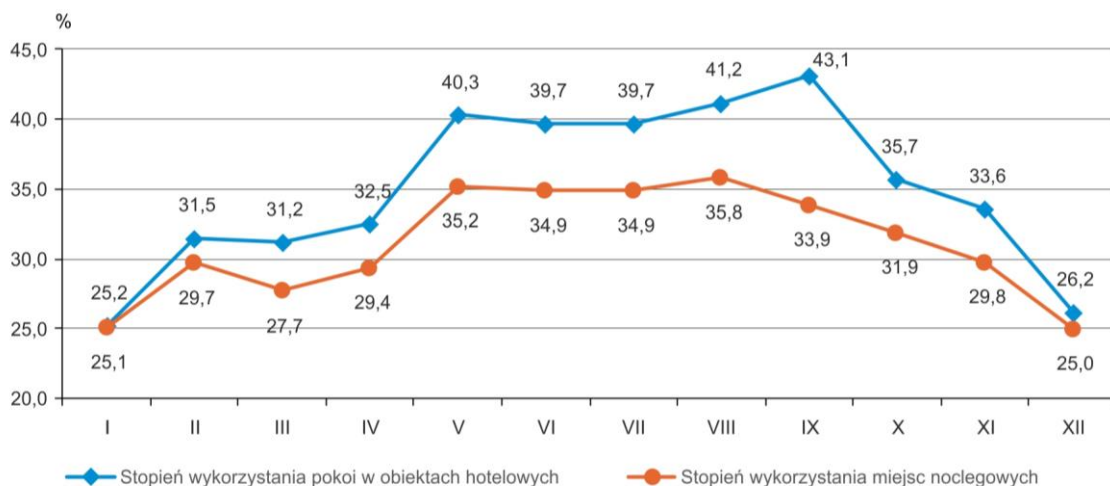
^a Łącznie ze szkolnymi schroniskami młodzieżowymi.

^b Pozostałe, tj. domy wycieczkowe, pola biwakowe i pozostałe obiekty niesklasyfikowane. Pozostałe obiekty niesklasyfikowane to obiekty, które w czasie niepełnego wykorzystania zgodnie z ich przeznaczeniem lub w części, pełnią funkcję obiektu noclegowego dla turystów. Są to m.in. internaty, domy studenckie, ośrodki rekreacyjno-sportowe itp.

Na przestrzeni 2016 r. w turystycznych obiektach noclegowych znajdujących się na terenie województwa świętokrzyskiego udzielono 1601,2 tys. noclegów (o 9,2% więcej niż przed rokiem). Najwięcej noclegów udzielono w hotelach – 814,2 tys. oraz zakładach uzdrowiskowych – 525,4 tys. Łączna ilość udzielonych noclegów w tych dwóch rodzajach obiektów turystycznych stanowiła aż 83,7% wszystkich noclegów. Liczba udzielonych noclegów w skali roku najbardziej zwiększyła się w innych obiektach hotelowych (o 26,6%), zespołach domków turystycznych (o 25,2%) oraz hotelach (o 12,9%). Z kolei największy spadek liczby udzielonych noclegów odnotowano w szkolnych schroniskach młodzieżowych (o 4,5%), ośrodkach szkoleniowo-wypoczynkowych (o 3,6%) oraz w pozostałych obiektach niesklasyfikowanych (o 2,0%).

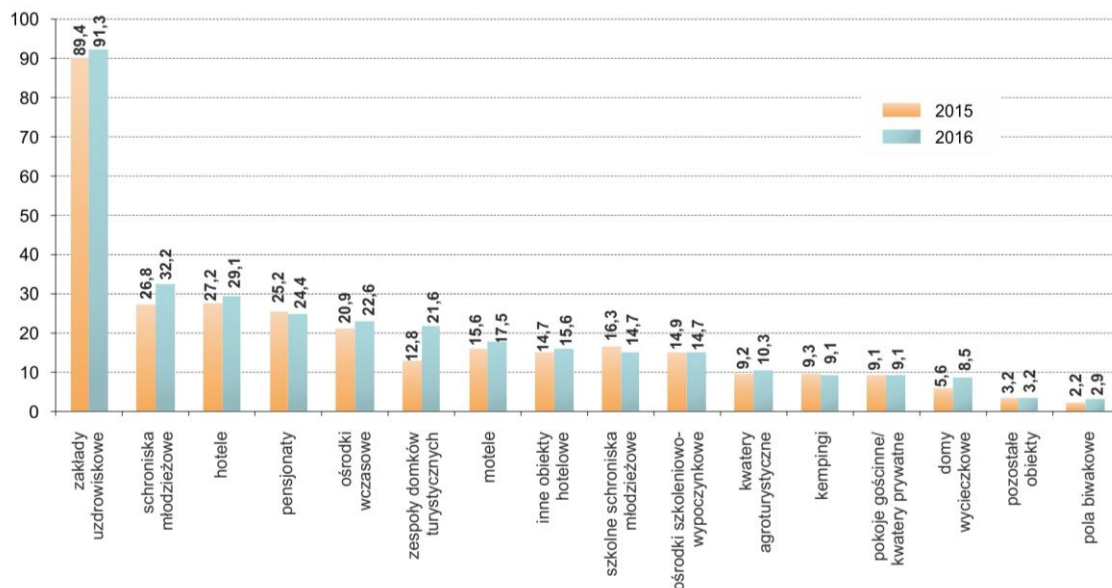
Od stycznia do końca grudnia 2016 r. w obiektach hotelowych wynajęto 557,8 tys. pokoi (o 12,4% więcej niż w 2015 roku), w tym 44,9 tys. turystom zagranicznym (o 9,4% więcej niż rok wcześniej). **Stopień wykorzystania pokoi w obiektach hotelowych** (tj. procentowy udział liczby wynajętych pokoi do nominalnej liczby pokoi) wyniósł 35,1% i był o 2,1 p. proc. wyższy niż przed rokiem. Wzrost zanotowano we wszystkich rodzajach obiektów hotelowych, przy czym najwyższy w hotelach, gdzie wskaźnik ten wyniósł 36,4% (o 2,3 p. proc. więcej niż rok temu). W pensjonatach osiągnął poziom 30,6%, w motelach - 22,6%, a w innych obiektach hotelowych 22,1% i był wyższy od notowanego rok wcześniej odpowiednio o (1,6, 0,6 i 0,3 p. proc.).

Wykres 5. Stopień wykorzystania turystycznych obiektów noclegowych według miesięcy w 2016 r.



W 2016 r. **stopień wykorzystania miejsc noclegowych** (mierzony relacją liczby udzielonych noclegów do nominalnej liczby miejsc noclegowych) wyniósł średnio 31,4% i był o 1,6 p. proc. wyższy niż rok wcześniej. W obiektach hotelowych stopień wykorzystania miejsc noclegowych ukształtował się na poziomie 27,8% (wobec 26,1% w 2015 r.), a w pozostałych obiektach noclegowych osiągnął wartość 37,5% (35,8% przed rokiem).

Wykres 7. Stopień wykorzystania miejsc noclegowych w turystycznych obiektach noclegowych

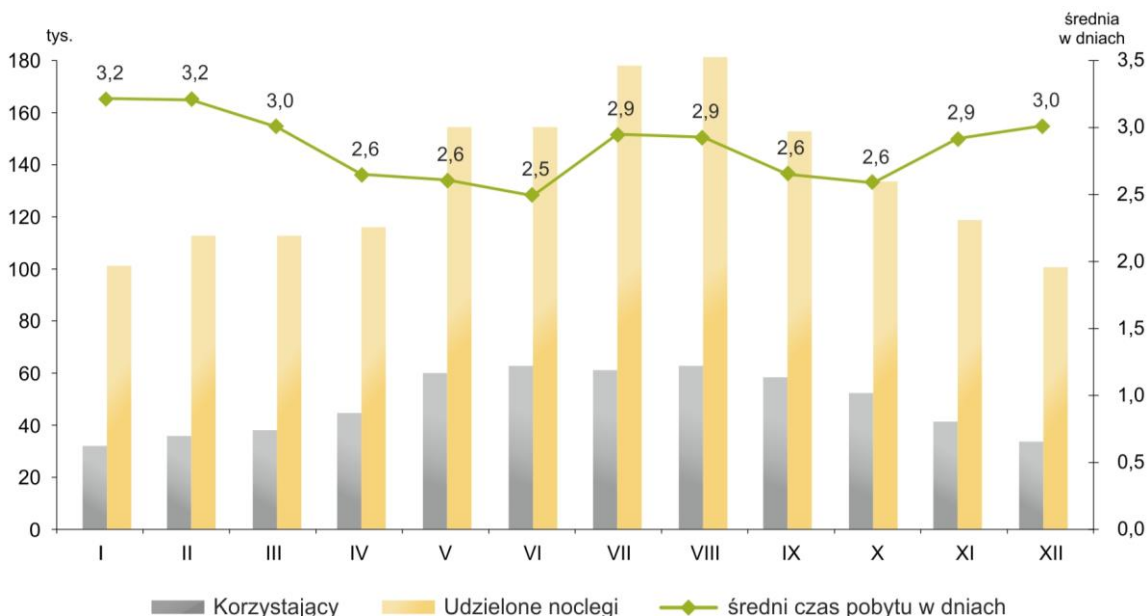


Największe natężenie ruchu turystycznego, wyższe od przeciętnej rocznej, podobnie jak przed rokiem, odnotowano w miesiącach od maja do września. W tym okresie udział korzystających z noclegów wahał się od 10,8% w czerwcu i sierpniu do 10,0% we wrześniu. W pozostałych miesiącach odsetek korzystających z bazy turystycznej wyniósł od 5,5% w styczniu do 9,0% w październiku. W największym stopniu miejsca noclegowe wykorzystano w zakładach uzdrowiskowych (91,3% średnio w roku), hotelach (29,1%) oraz w pensjonatach (24,4%), natomiast w najmniejszym stopniu w pozostałych obiektach niesklasyfikowanych (3,2%) oraz w kwaterach prywatnych i kempingach (po 9,1%). Najwyższy stopień wykorzystania miejsc noclegowych w województwie, wyższy niż przeciętnie wystąpił jedynie w powiecie buskim (68,1%), głównie ze względu na usytuowanie w tym regionie strefy uzdrowiskowej z licznymi obiektami sanatoryjnymi, w których pobyt związany jest najczęściej z leczeniem i jest zazwyczaj dłuższy. Najslabiej miejsca noclegowe wykorzystywano w powiatach: jędrzejowskim (9,6%), opatowskim (11,3%) oraz pińczowskim (12,2%).

Średni czas pobytu turysty w obiektach noclegowych, podobnie jak w 2015 r. roku wyniósł 2,8 dnia i był krótszy niż w latach poprzednich (w 2014 r. odpowiednio 2,9 dnia, a w 2013 r. - 3,0). Turyści zagraniczni przebywali w naszym regionie nieco krócej, a ich pobyt nie ulegał zmianie i wynosił średnio 2,3 dnia, zarówno w 2016 r., jak i w latach 2014-2013.

Długość pobytu była zróżnicowana i wynikała ze specyfiki obiektu. Turyści najdłużej przebywali w zakładach uzdrowiskowych – przeciętnie 15,0 dni - o 0,4 dnia krócej niż rok wcześniej (turyści zagraniczni – 10,8 dnia) oraz na polach biwakowych – średnio 10,0 dni (turyści zagraniczni nie korzystali z tego typu obiektów). Najkrócej turyści korzystający z noclegów przebywali w motelach – 1,2 dnia (podobnie turyści zagraniczni) i w innych obiektach hotelowych – 1,6 dnia (turyści zagraniczni - 2,1 dnia). Turyści zagraniczni najdłużej (poza zakładami uzdrowiskowymi) przebywali w pozostałych obiektach noclegowych niesklasyfikowanych (8,2 dnia) i schroniskach młodzieżowych (3,7 dnia).

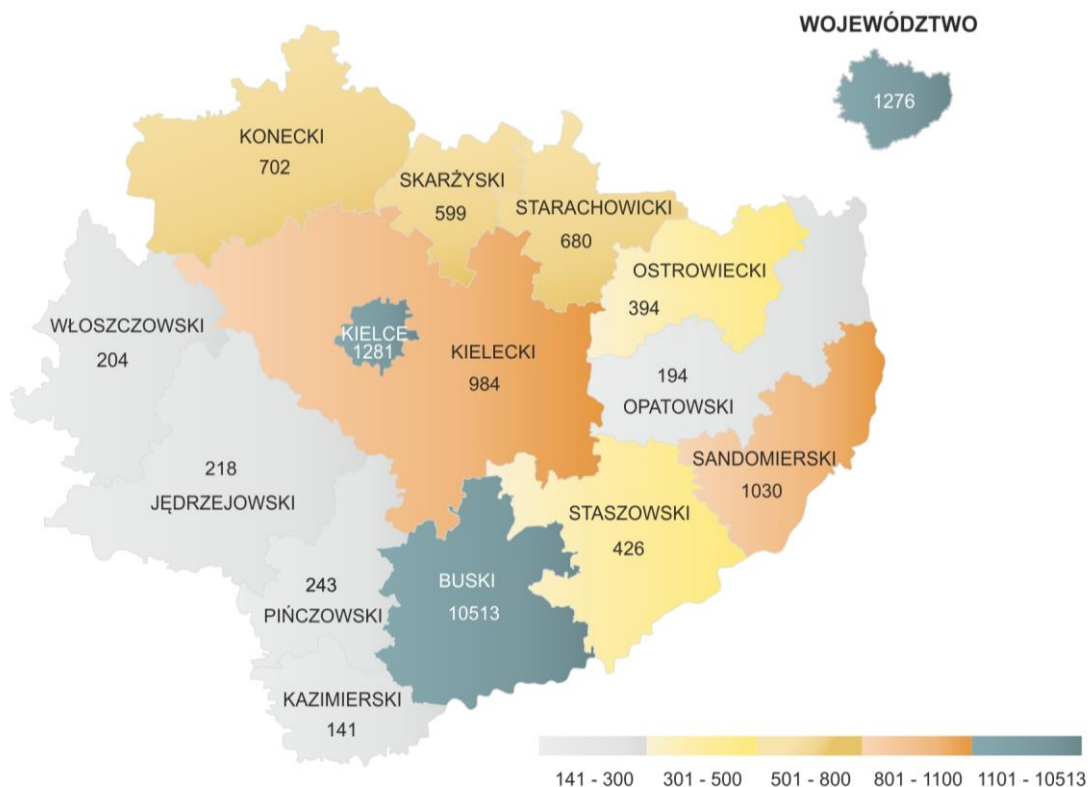
Wykres 6. Korzystający, udzielone noclegi oraz średni czas pobytu w turystycznych obiektach noclegowych w 2016 r.



Pod względem rozwoju infrastruktury turystycznej województwo świętokrzyskie jest zróżnicowane. Baza noclegowa turystyki nie jest rozmieszczona równomiernie na obszarze całego województwa. W 2016 r. ponad 72% turystycznych obiektów noclegowych znajdowało się w 5 powiatach (kieleckim, buskim, m. Kielce, koneckim i sandomierskim). Według stanu na koniec lipca 2016 r. powiaty te skupiały łącznie 11,8 tys. miejsc noclegowych (72,2% ogółu miejsc oferowanych w województwie). Największa liczba miejsc noclegowych w turystycznych obiektach noclegowych znajdowała się w powiecie kieleckim (25,1% ich ogółu), a także w powiatach: buskim (19,2%), m. Kielce (14,3%), koneckim (7,5%), a w mniejszym zakresie również w powiecie sandomierskim (6,1%). Najmniej obiektów turystycznych funkcjonowało w południowej i zachodniej części województwa, w powiatach: kazimierskim (0,6% ogólnej liczby miejsc), opatowskim i pińczowskim (1,5%).

Turyści odwiedzający województwo świętokrzyskie w 2016 r. najczęściej korzystali z noclegów w Kielcach - 156,9 tys. (27,3% ogółu korzystających w województwie), w powiecie kieleckim - 105,4 tys. (18,3% ogółu), a także w powiecie buskim - 101,7 tys. (17,7% ogółu) i sandomierskim - 49,6 tys. (8,6% ogółu). Zdecydowana większość turystów korzystała z usług obiektów hotelowych, wśród których największą popularnością cieszyły się hotele.

Mapa 1. Udzielone noclegi w turystycznych obiektach noclegowych na 1000 ludności w 2016 r.



Spośród ogólnej liczby noclegów 47,9% udzielono w powiecie buskim (766,6 tys.). Pod względem liczby udzielonych noclegów wyróżniały się również: miasto Kielce – 253,3 tys. (15,8% ogółu udzielonych noclegów w województwie) i powiat kielecki – 205,5 tys. (12,8% ogółu).

PLACÓWKI GASTRONOMICZNE

Atrakcyjność bazy noclegowej w województwie podnoszą **placówki gastronomiczne** zlokalizowane na terenie obiektów turystycznych. Według stanu na koniec lipca 2016 r. w turystycznych obiektach noclegowych województwa funkcjonowało 208 placówek gastronomicznych (o 11 mniej niż przed rokiem). Wśród nich dominowały restauracje (58,2% ogółu) oraz bary i kawiarnie (27,4% ogólnej ich liczby).

Najwięcej placówek gastronomicznych funkcjonowało w hotelach (65,4%). Były to przede wszystkim restauracje oraz bary i kawiarnie. Stołówki dominowały natomiast w zakładach uzdrowiskowych, pensjonatach oraz mieściły się przy obiektach typowo wakacyjnych, tj. pensjonatach, szkolnych schroniskach młodzieżowych i ośrodkach wczasowych (łącznie 73,1% ogółu stołówek wobec 76,0% w 2015 r.).

Tab. 4. Placówki gastronomiczne w obiektach noclegowych turystyki według rodzajów obiektów Stan w dniu 31 VII

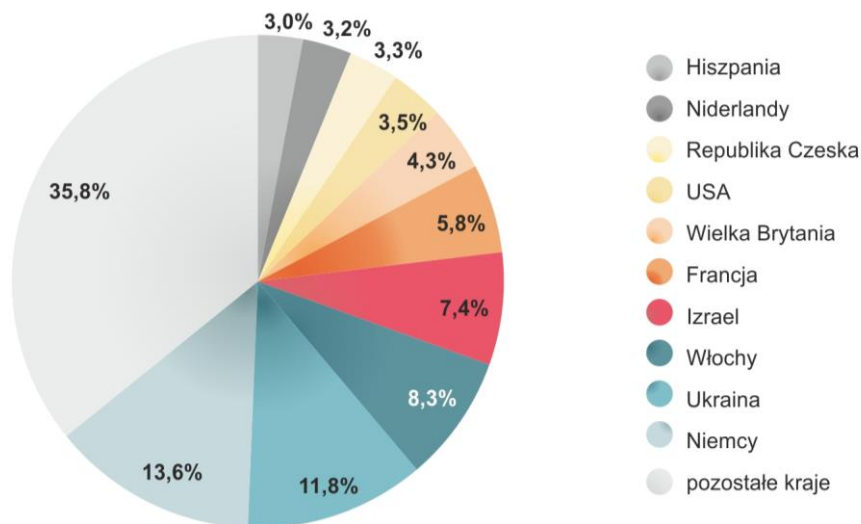
Rodzaje obiektów	Ogółem	Restauracje	Bary (w tym kawiarnie)	Stołówki	Punkty gastronomiczne	
Ogółem	2015	197	117	50	25	5
	2016	208	121	57	26	4
Hotele	136	91	39	3	3	
Motele	13	6	7	-	-	
Pensjonaty	12	7	1	4	-	
Inne obiekty hotelowe	9	8	1	-	-	
Domy wycieczkowe	1	-	-	1	-	
Szkolne schroniska młodzieżowe	4	-	-	4	-	
Ośrodki wczasowe	5	1	-	4	-	
Ośrodki szkoleniowo-wypoczynkowe	4	3	-	1	-	
Zespół ogólnodostępnych domków turystycznych	3	1	2	-	-	
Kempingi	2	1	1	-	-	
Zakłady uzdrowiskowe	13	1	4	7	1	
Pokoje gościnne/ kwatery prywatne	2	1	1	-	-	
Kwatery agroturystyczne	-	-	-	-	-	
Pozostałe turystyczne obiekty noclegowe	4	1	1	2	-	

TURYŚCI ZAGRANICZNI

W 2016 roku odnotowano wzrost liczby turystów z zagranicy. Na teren województwa świętokrzyskiego przybyło 31,7 tys. cudzoziemców, tj. o 13,1% więcej niż w 2015 roku (w 2015 r. ich liczba zwiększyła się o 5,2%). Turystom zagranicznym udzielono 72,0 tys. noclegów (o 10,3% więcej niż w 2015 r.), co stanowiło 4,5% ogółu noclegów udzielonych w województwie (rok wcześniej - o 4,4% więcej). Zdecydowana większość obcokrajowców korzystała z noclegów w hotelach (81,4%). Średni czas ich pobytu, podobnie jak przed rokiem wyniósł 2,3 dnia.

Goście z zagranicy na miejsce swojego pobytu nadal najczęściej wybierali obiekty noclegowe zlokalizowane na terenie miasta Kielce (47,4%), powiatu sandomierskiego (14,1%) i kieleckiego (11,1%).

Wykres 8. Turyści zagraniczni korzystający z turystycznych obiektów noclegowych w 2016 r.



**Ze względu na zaokrąglenia danych, w niektórych przypadkach sumy składników mogą się nieznacznie różnić od podanych wielkości ogółem*

Najczęściej z bazy noclegowej w naszym województwie korzystali turyści z Niemiec. Stanowili oni 13,6% ogólnej liczby gości zagranicznych (w 2015 r. – 15,8%). Znaczący udział w ogólnej liczbie turystów zagranicznych stanowili również mieszkańcy Ukrainy (11,8%), Włoch (8,3%) oraz Izraela (7,4%). Stosunkowo licznie reprezentowane były także Francja (5,8%) i Wielka Brytania (4,3%).