

TURYSTYKA W WOJEWÓDZTWIE ŚWIĘTOKRZYSKIM W 2015 ROKU

W opracowaniu prezentowane są wyniki stałego badania Głównego Urzędu Statystycznego prowadzonego z częstotliwością miesięczną na formularzu o symbolu KT-1 (Sprawozdanie o wykorzystaniu turystycznego obiektu noclegowego) w województwie świętokrzyskim w 2015 r. Dostarcza ono informacji o stanie i wykorzystaniu turystycznych obiektów zbiorowego i indywidualnego zakwaterowania, które posiadają 10 i więcej miejsc noclegowych. Sprawozdaniem objęto 20 rodzajów turystycznych obiektów noclegowych - 4 rodzaje obiektów hotelowych i 16 rodzajów obiektów pozostałych, w tym 2 rodzaje obiektów indywidualnego zakwaterowania (tj. pokoje gościnne i kwatery agroturystyczne). Niewielkie placówki świadczące usługi noclegowe, które posiadają mniej niż 10 miejsc noclegowych, objęte są rocznym badaniem reprezentacyjnym (kwestionariusz KT-2 o wykorzystaniu turystycznego obiektu noclegowego) i nie stanowią tematu niniejszego opracowania.

Zgodnie z przyjętą metodologią badania, pojęcie **turysta** (tzn. **odwiedzający**) oznacza osobę podróżującą do miejsca znajdującego się poza jej zwykłym otoczeniem, na czas nie dłuższy niż 12 kolejnych miesięcy, jeśli podstawowym celem podróży nie jest podjęcie działalności zarobkowej wynagradzanej ze środków pochodzących z odwiedzanego miejsca oraz korzystającą z zakwaterowania w odwiedzanym miejscu przynajmniej przez jedną noc. Z kolei **korzystający z noclegów** to liczba osób (turystów), którzy rozpoczęli pobyt w obiekcie w danym miesiącu, tj. zostali zameldowani, przy czym osoby przebywające na przełomie miesięcy zostały pokazane tylko jeden raz, czyli w jednym miesiącu (tj. w chwili zameldowania).

BAZA NOCLEGOWA

Podstawowym elementem zagospodarowania turystycznego województwa jest **baza noclegowa** decydująca o możliwości wykorzystania jego walorów turystycznych, natomiast informacje dotyczące liczby turystycznych obiektów noclegowych oraz miejsc oferowanych turystom pozwalają określić potencjał turystyczny regionu.

Zgodnie ze stanem w dniu 31 lipca 2015 r. na terenie województwa świętokrzyskiego zarejestrowanych było 246 turystycznych obiektów noclegowych, spośród których 206 obiektów oferowało wypoczynek całoroczny (w 2014 r. było to odpowiednio 231 i 197 obiektów). Bazę turystyczną tworzyły 132 obiekty hotelowe oraz 114 pozostałych obiektów.

W 2015 r. wśród **turystycznych obiektów noclegowych** najliczniejszą grupę stanowiły obiekty hotelowe, tj. hotele, motele, pensjonaty i inne obiekty hotelowe. Baza noclegowa obejmowała 98 hoteli. Wśród obiektów hotelowych drugą grupą pod względem wielkości zasobów były pensjonaty (12 jednostek), kolejną stanowiły motele oraz inne obiekty hotelowe (po 11 jednostek). Do innych

obiektów hotelowych zaliczają się hotele, motele, pensjonaty, którym nie została nadana żadna kategoria, a także inne obiekty świadczące usługi hotelowe – np. domy gościnne i zajazdy. W grupie pozostałych obiektów noclegowych dominowały turystyczne obiekty indywidualnego zakwaterowania, tj. kwatery agroturystyczne i pokoje gościnne. Według stanu w końcu lipca 2015 r. działalność prowadziło 40 kwater agroturystycznych i 12 pokoi gościnnych. Spośród nich, 35 to obiekty całoroczne.

Turystyczne obiekty noclegowe

Stan w dniu 31 VII

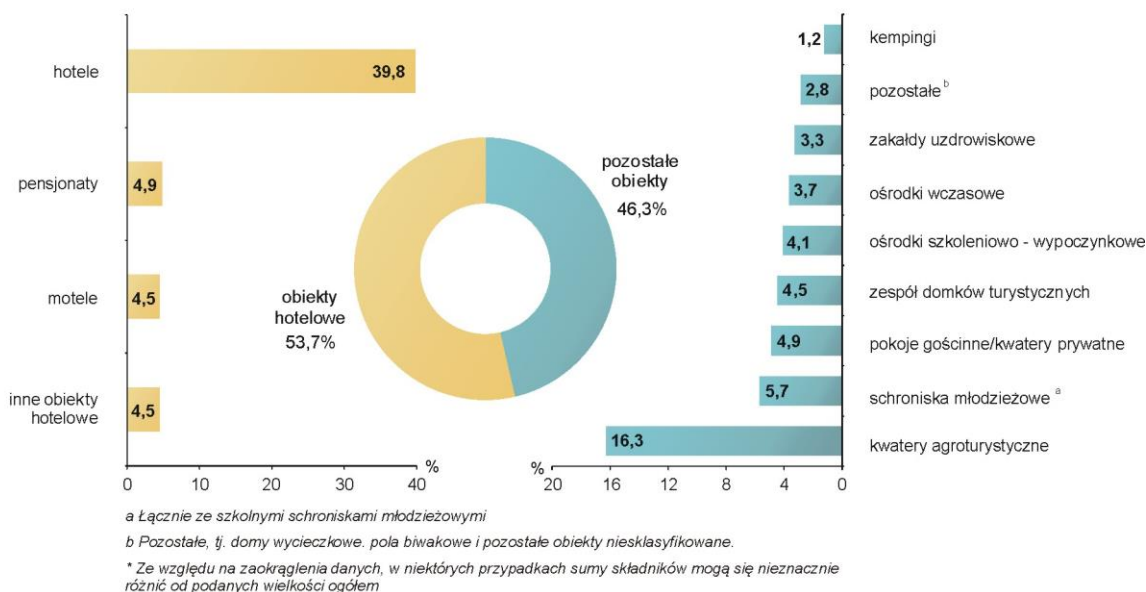
Rodzaje obiektów	Obiekty			Miejsca noclegowe			
	2014	2015		2014	2015		
	w liczbach bezwzględnych	2014=100		w liczbach bezwzględnych	2014=100	w tym całoroczne	
Ogółem	231	246	106,5	14898	16101	108,1	13339
Obiekty hotelowe	128	132	103,1	7977	8563	107,3	8563
Hotele	95	98	103,2	6859	7424	108,2	7424
Motele	12	11	91,7	361	321	88,9	321
Pensjonaty	9	12	133,3	397	484	121,9	484
Inne obiekty hotelowe	12	11	91,7	360	334	92,8	334
Pozostałe obiekty	103	114	110,7	6921	7538	108,9	4776
Schroniska młodzieżowe ^a	12	14	116,7	765	853	111,5	813
Ośrodki wczasowe	7	9	128,6	807	899	111,4	421
Ośrodki szkoleniowo-wypoczynkowe	10	10	100,0	934	843	90,3	679
Zespoły domków turystycznych	8	11	137,5	337	633	187,8	104
Kempingi	3	3	100,0	700	800	114,3	-
Zakłady uzdrowiskowe	8	8	100,0	1496	1540	102,9	1540
Pokoje gościnne/ kwatery prywatne	11	12	109,1	211	268	127,0	199
Kwatery agroturystyczne	36	40	111,1	481	581	120,8	399
Pozostałe ^b	8	7	87,5	1190	1121	94,2	621

^a Łącznie ze szkolnymi schroniskami młodzieżowymi.

^b Pozostałe, tj. domy wycieczkowe, pola biwakowe i pozostałe obiekty niesklasyfikowane. **Pozostałe obiekty niesklasyfikowane** to obiekty, które w czasie niepełnego wykorzystania zgodnie z ich przeznaczeniem lub w części, pełnią funkcję obiektu noclegowego dla turystów. Są to m.in. internaty, domy studenckie, ośrodki rekreacyjno-sportowe itp.

W porównaniu ze stanem w końcu lipca 2014 r. liczba obiektów turystycznych wzrosła o 15 jednostek, przy czym liczba obiektów hotelowych zwiększyła się o 4, a pozostałych obiektów – o 11. W ciągu roku zwiększyła się liczba kwater agroturystycznych (o 4 jednostki) oraz pensjonatów i zespołów domków turystycznych (po 3 obiekty w każdej kategorii). Wzrosła także liczba szkolnych schronisk młodzieżowych i ośrodków wczasowych (po 2 placówki) oraz pokoi gościnnych/kwater prywatnych (1 obiekt). Mniej niż przed rokiem zanotowano moteli, innych obiektów hotelowych oraz pozostałych obiektów niesklasyfikowanych (po 1 obiekcie). Nie zmieniła się również ilość m.in.: ośrodków szkoleniowo-wypoczynkowych, zakładów uzdrowiskowych oraz kempingów. Liczba domów wycieczkowych, schronisk młodzieżowych i pól biwakowych pozostała także na poziomie obserwowanym przed rokiem.

STRUKTURA TURYSTYCZNYCH OBIEKTÓW NOCLEGOWYCH W 2015 R. (stan w dniu 31 VII)



Podobnie jak w 2014 r. baza noclegowa województwa świętokrzyskiego poszerzyła się nie tylko ilościowo. Poprawie uległa również jakość obiektów turystycznych, o czym świadczy rosnąca liczba obiektów wyższej kategorii. Według stanu na koniec lipca 2015 r. wśród hoteli najliczniejszą grupę stanowiły obiekty trzy- (42 jednostki) i dwugwiazdkowe (37 jednostek), z usług których skorzystało łącznie 237,2 tys. turystów. W grupie moteli dominowały obiekty jedno- i dwu- gwiazdkowe (odpowiednio 6 i 4 jednostki), a w grupie pensjonatów obiekty trzygwiazdkowe (8 jednostek).

OBIEKTY HOTELOWE WEDŁUG RODZAJÓW I ICH KATEGORII W 2015 R. Stan w dniu 31 VII



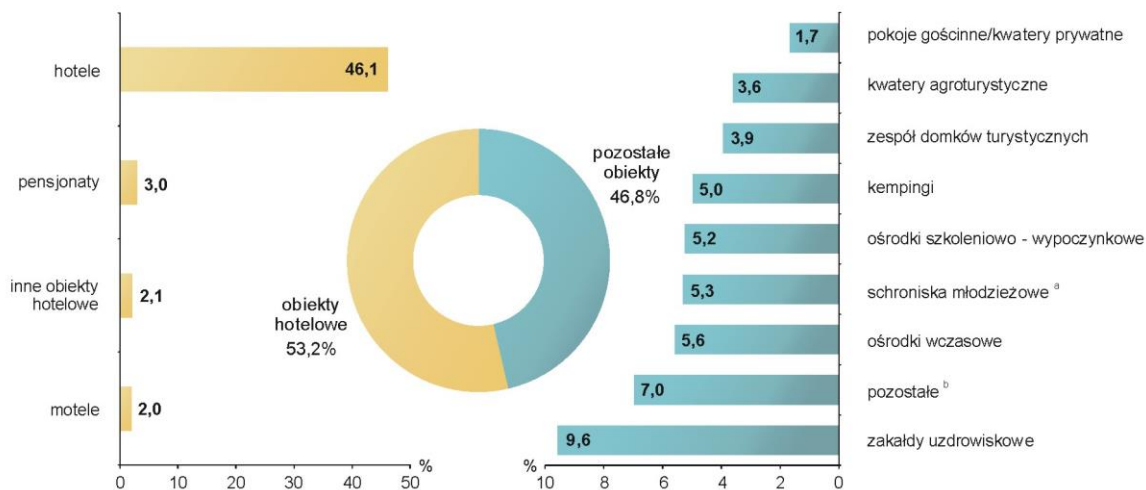
**Ze względu na zaokrąglenia danych, w niektórych przypadkach sumy składników mogą się nieznacznie różnić od podanych wielkości ogółem*

W turystycznych obiektach noclegowych w końcu lipca 2015 r. na przyjęcie gości przygotowano łącznie 16,1 tys. **miejsc noclegowych**, w tym 13,3 tys. miejsc znajdowało się w obiektach całorocznych. W obiektach hotelowych do dyspozycji turystów przygotowanych było 8,6 tys. miejsc noclegowych (53,2% ogólnej ich liczby), a w pozostałych obiektach – 7,5 tys. (46,8%).

Najliczniejszą grupą miejsc noclegowych dysponowały hotele, które oferowały 7,4 tys. miejsc, tj. 46,1% ich liczby ogółem. Następną były zakłady uzdrowiskowe, które posiadały 1,5 tys. miejsc. Stosunkowo dużą ofertą dysponowały również ośrodki wczasowe, szkolne schroniska młodzieżowe, ośrodki szkoleniowo – wypoczynkowe i kempingi. Pokoje gościnne i kwatery agroturystyczne posiadały łącznie 849 miejsc noclegowych. W porównaniu z 2014 rokiem liczba miejsc noclegowych

zwiększyła się o 1,2 tys. (tj. o 8,1%), przy czym w obiektach hotelowych przybyło 586 miejsc (wzrost o 7,3%), a w pozostałych obiektach 617 miejsc (wzrost o 8,9%). Najbardziej swoją ofertę ograniczyły ośrodki szkoleniowo-wypoczynkowe, w których zanotowano spadek o 91 miejsc (tj. o 9,7%), pozostałe obiekty niesklasyfikowane (o 77 miejsc, tj. o 11,6%) oraz motele (spadek o 40 miejsc, co stanowiło 11,1% oferowanych miejsc).

STRUKTURA MIEJSC NOCLEGOWYCH W TURYSTYCZNYCH OBIEKTACH NOCLEGOWYCH W 2015 R. (stan w dniu 31 VII)



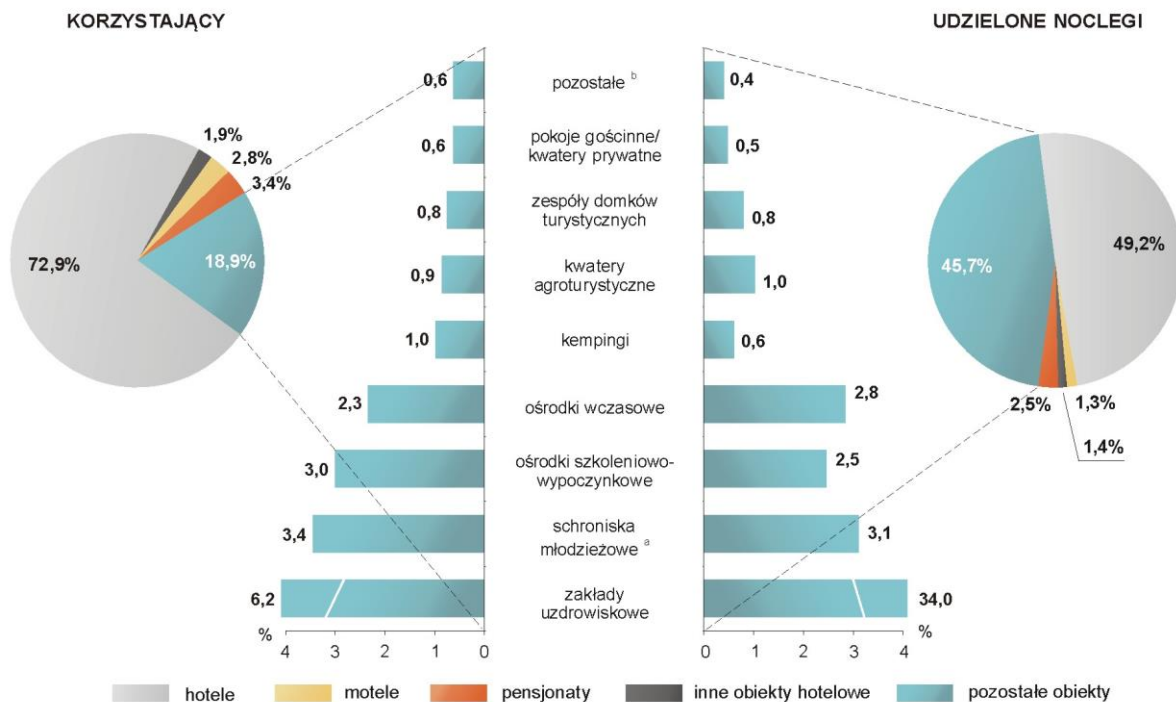
a Łącznie ze szkolnymi schroniskami młodzieżowymi

b Pozostałe, tj. domy wycieczkowe, pola biwakowe i pozostałe obiekty niesklasyfikowane.

* Ze względu na zaokrąglenia danych, w niektórych przypadkach sumy składników mogą się nieznacznie różnić od podanych wielkości ogółem

Średnia liczba miejsc przypadająca na jeden obiekt noclegowy w województwie świętokrzyskim w 2015 r., podobnie jak w przypadku obiektów hotelowych wynosiła 65, a w pozostałych obiektach noclegowych 66 miejsc (w 2014 r. odpowiednio: 64, 62 i 67).

KORZYSTAJĄCY I UDZIELONE NOCLEGI W TURYSTYCZNYCH OBIEKTACH NOCLEGOWYCH W 2015 R.



a Łącznie ze szkolnymi schroniskami młodzieżowymi

b Pozostałe, tj. domy wycieczkowe, pola biwakowe i pozostałe obiekty niesklasyfikowane.

* Ze względu na zaokrąglenia danych, w niektórych przypadkach sumy składników mogą się nieznacznie różnić od podanych wielkości ogółem

Wśród obiektów hotelowych najwięcej miejsc noclegowych oferowały hotele kategorii *** – 3,0 tys. miejsc, hotele kategorii **** - 2,0 tys. miejsc oraz hotele kategorii ** – 1,9 tys. Spośród pozostałych turystycznych obiektów noclegowych największą liczbą miejsc dysponowały kempingi kategorii * (0,5 tys.) oraz kempingi kategorii *** (0,4 tys.).

Podstawową miarą efektywności w sferze usług noclegowych jest **liczba korzystających z noclegów** w bazie turystycznej oraz **liczba udzielonych noclegów**. W województwie świętokrzyskim w 2015 r. dalszej rozbudowie bazy noclegowej towarzyszył wzrost liczby korzystających z noclegów oraz liczby udzielonych noclegów. W 2015 r. z turystycznych obiektów noclegowych zlokalizowanych na terenie województwa skorzystało 518,1 tys. turystów i w odniesieniu do 2014 roku ich liczba wzrosła o 8,6%, z czego 5,4% stanowili turyści zagraniczni. Zdecydowana większość turystów – 420,2 tys. (81,1% ogólnej ich liczby) nocowała w obiektach hotelowych, podczas gdy w pozostałych obiektach – 97,9 tys. (18,9%).

Liczba osób korzystających i udzielone noclegi w turystycznych obiektach noclegowych

Rodzaj obiektu	Korzystający z noclegów			Udzielone noclegi			Średni czas pobytu turysty w obiekcie w dniach	
	2014	2015		2014	2015		2014	2015
	w liczbach bezwzględnych	2014=100		w liczbach bezwzględnych	2014=100		w liczbach bezwzględnych	
Ogółem	477171	518 058	108,6	1405126	1 466752	104,4	2,9	2,8
Obiekty hotelowe	381357	420 195	110,2	753676	796 218	105,6	2,0	1,9
Hotele	338087	377 844	111,8	665150	721 011	108,4	2,0	1,9
Motele	17773	14 760	83,0	32775	18 860	57,5	1,8	1,3
Pensjonaty	15294	17 823	116,5	32392	36 503	112,7	2,1	2,0
Inne obiekty hotelowe	10203	9 768	95,7	23359	19 844	85,0	2,3	2,0
Pozostałe obiekty	95814	97 863	102,1	651450	670 534	102,9	6,8	6,9
Schroniska młodzieżowe ^a	16997	17837	104,9	45855	45473	99,2	2,7	2,5
Ośrodki wczasowe	13452	12 128	90,2	59268	41 598	70,2	4,4	3,4
Ośrodki szkoleniowo-wypoczynkowe	19396	15 593	80,4	36436	36 082	99,0	1,9	2,3
Zespoły domków turystycznych	2151	3 916	182,1	7791	11 628	149,2	3,6	3,0
Kempingi	3710	5 089	137,2	5897	8 863	150,3	1,6	1,7
Zakłady uzdrowiskowe	31542	32 345	102,5	471835	498 972	105,8	15,0	15,4
Pokoje gościnne/kwatery prywatne	2548	3 264	128,1	8049	7 063	87,8	3,2	2,2
Kwatery								
agroturystyczne	3140	4 442	141,5	11100	15 050	135,6	3,5	3,4
Pozostałe ^b	2878	3249	112,9	5219	5805	111,2	1,8	1,8

^a Łącznie ze szkolnymi schroniskami młodzieżowymi.

^b Pozostałe, tj. domy wycieczkowe, pola biwakowe i pozostałe obiekty niesklasyfikowane. Pozostałe obiekty niesklasyfikowane to obiekty, które w czasie niepełnego wykorzystania zgodnie z ich przeznaczeniem lub w części, pełnią funkcję obiektu noclegowego dla turystów. Są to m.in. internaty, domy studenckie, ośrodki rekreacyjno-sportowe itp.

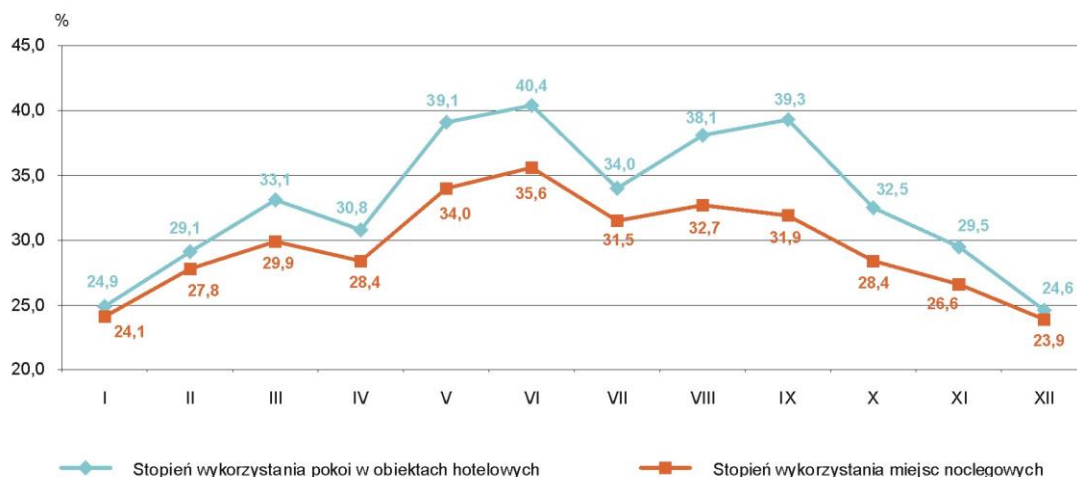
Największym zainteresowaniem wśród turystów, podobnie jak w latach poprzednich, cieszyły się hotele. W 2015 r. z noclegów w tego typu obiektach skorzystało 377,8 tys., co stanowiło 72,9% ogółu turystów korzystających z bazy noclegowej (70,9% w 2014 r.). Ich liczba na przestrzeni roku zwiększyła się najbardziej (o 11,8%). Większość turystów korzystających z usług oferowanych przez hotele wybierała obiekty trzygwiazdkowe. Na obiekty tej kategorii w 2015 r. zdecydowało się 163,7 tys. tj. 43,3% korzystających z noclegów w hotelach. Stosunkowo duża liczba turystów odwiedzających województwo świętokrzyskie zatrzymywała się także w zakładach uzdrowiskowych (jednak ich ilość powoli systematycznie maleje - 6,2% wobec 6,6% w 2014 r.) oraz pensjonatach (odpowiednio 3,4% wobec 3,2%).

Porównując dane za 2015 r. i 2014 r. można zaobserwować wzrastające zainteresowanie pensjonatami, kempingami i zespołami domków turystycznych, w których nocowało odpowiednio 17,8 tys., 5,1 tys. i 3,9 tys. gości, tj. o 16,5%, 37,2% i o 82,1% więcej niż w 2014 r. Dużo mniejszą popularnością niż przed rokiem cieszyły się ośrodki szkoleniowo-wypoczynkowe, motele oraz ośrodki wczasowe, z których skorzystało odpowiednio o 19,6%, 17,0% oraz 9,8% mniej osób.

Od stycznia do końca grudnia 2015 r. w obiektach hotelowych wynajęto 496,3 tys. pokoi (o 6,8% więcej niż w 2014 roku), w tym 41,1 tys. turystom zagranicznym (o 8,7% więcej niż rok wcześniej). **Stopień wykorzystania pokoi w obiektach hotelowych** (tj. procentowy udział liczby wynajętych pokoi do nominalnej liczby pokoi) wyniósł 33,0% i był o 0,8 p. proc. wyższy niż przed rokiem, przy czym najwyższy jego poziom notowano w hotelach, gdzie wskaźnik ten wyniósł 34,1% (o 1,3 p. proc. więcej niż rok temu). W niewielkim stopniu wzrósł także w innych obiektach hotelowych (o 0,3 p. proc. do 21,8%). Obniżył się natomiast w motelach oraz pensjonatach (odpowiednio o 7,2 i 3,0 p. proc.).

W 2015 r. **stopień wykorzystania miejsc noclegowych** (mierzony relacją liczby udzielonych noclegów do nominalnej liczby miejsc noclegowych) wyniósł średnio 29,8% i był o 0,4 p. proc. niższy niż rok wcześniej. W obiektach hotelowych stopień wykorzystania miejsc noclegowych ukształtował się na poziomie 26,1% (wobec 26,2% w 2014 r.), a w pozostałych obiektach noclegowych osiągnął wartość 35,8% (36,5% przed rokiem).

STOPIEŃ WYKORZYSTANIA TURYSTYCZNYCH OBIEKTÓW NOCLEGOWYCH WEDŁUG MIESIĘCY W 2015 R.



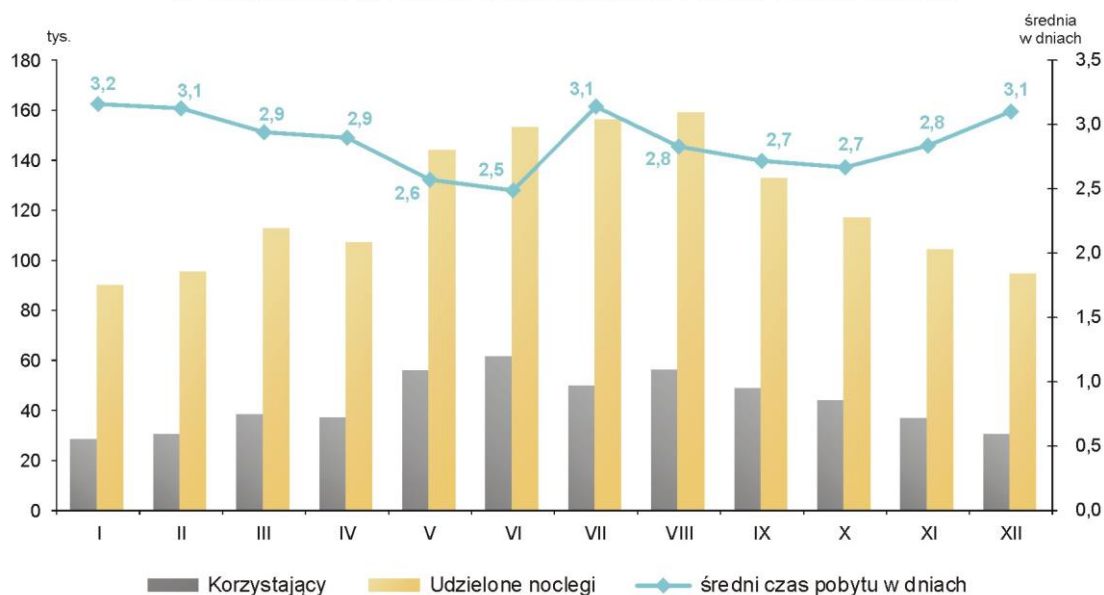
Największe natężenie ruchu turystycznego, wyższe od przeciętnej rocznej, podobnie jak przed rokiem, odnotowano w miesiącach od maja do września. W tym okresie udział korzystających z noclegów wahał się od 11,9% w czerwcu do 9,4% we wrześniu. W pozostałych miesiącach odsetek korzystających z bazy turystycznej wynosił od 5,5% w styczniu do 8,5% w październiku. W największym stopniu miejsca noclegowe wykorzystano w zakładach uzdrowiskowych (89,4% średnio w roku), hotelach (27,2%) oraz w schroniskach młodzieżowych (26,8%), natomiast w najmniejszym stopniu na polach biwakowych (2,2%), w pozostałych obiektach niesklasyfikowanych (3,2%) oraz w domach wycieczkowych – 5,6%. Najwyższy stopień wykorzystania miejsc noclegowych

w województwie, wyższy niż przeciętnie w regionie wystąpił jedynie w powiecie buskim (66,3%), głównie ze względu na usytuowanie w tym regionie strefy uzdrowiskowej z licznymi obiektami sanatoryjnymi. Najstabilniej miejsca noclegowe wykorzystywano w powiatach: jędrzejowskim (9,2%), pińczowskim (10,8%) oraz opatowskim (11,4%).

Średni czas pobytu turysty w obiektach noclegowych w ostatnich latach ulegał skróceniu. W 2015 r. wyniósł 2,8 dnia, w 2014 r. odpowiednio 2,9 dnia, a w 2013 r. - 3,0. Turyści zagraniczni przebywali w naszym regionie nieco krócej, a ich pobyt nie ulegał zmianie i wynosił średnio 2,3 dnia, zarówno w 2015 r., jak również w latach 2014-2013.

Długość pobytu była zróżnicowana i wynikała ze specyfiki obiektu. Turyści najdłużej przebywali w zakładach uzdrowiskowych – przeciętnie 15,4 dni - o 0,5 dnia dłużej niż rok wcześniej (turyści zagraniczni – 11,9 dnia) oraz w ośrodkach wczasowych i kwaterach agroturystycznych – średnio po 3,4 dnia (turyści zagraniczni odpowiednio 10 i 7,7 dni). Najkrócej turyści korzystający z noclegów przebywali w domach wycieczkowych – 1,1 dnia (turyści zagraniczni nie korzystali z takich obiektów) i w motelach - 1,3 dnia (turyści zagraniczni - 1,2 dnia).

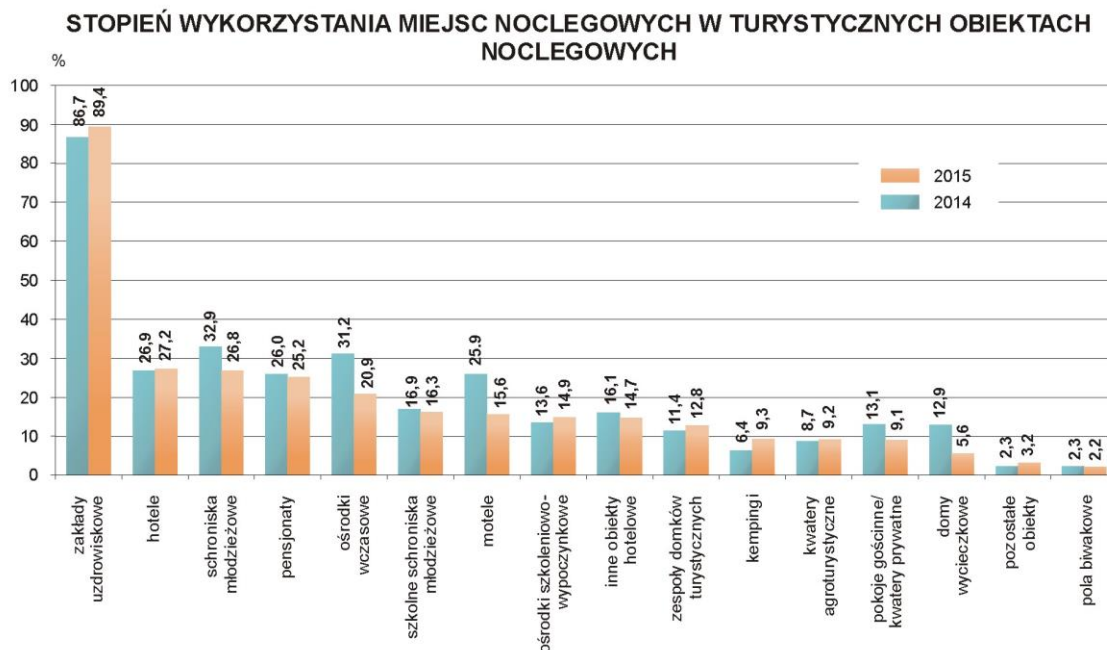
KORZYSTAJĄCY, UDZIELONE NOCLEGI ORAZ ŚREDNI CZAS POBYTU W TURYSTYCZNYCH OBIEKTACH NOCLEGOWYCH W 2015 R.



Pod względem rozwoju infrastruktury turystycznej województwo świętokrzyskie jest zróżnicowane. Baza noclegowa turystyki nie jest rozmieszczona równomiernie na obszarze całego województwa. W 2015 r. blisko 68% turystycznych obiektów noclegowych znajdowało się w 4 powiatach (kieleckim, m. Kielce, buskim i koneckim). Według stanu na koniec lipca 2015 r. powiaty te skupiały łącznie 11,2 tys. miejsc noclegowych (69,9% ogółu miejsc w województwie). Największa liczba miejsc noclegowych w turystycznych obiektach noclegowych województwa znajdowała się w powiecie kieleckim (26,4% ich ogółu), a także w powiatach: buskim (19,2%), m. Kielce (15,1%) i koneckim (9,2%), a w mniejszym zakresie również w powiecie sandomierskim (5,4%). Powiaty te skupiały 75,2% miejsc usytuowanych w regionie. Najmniej obiektów turystycznych funkcjonowało w południowej i zachodniej części województwa, w powiatach: kazimierskim (0,3% ogólnej liczby miejsc), włoszczowskim (1,1%) i pińczowskim (1,2%).

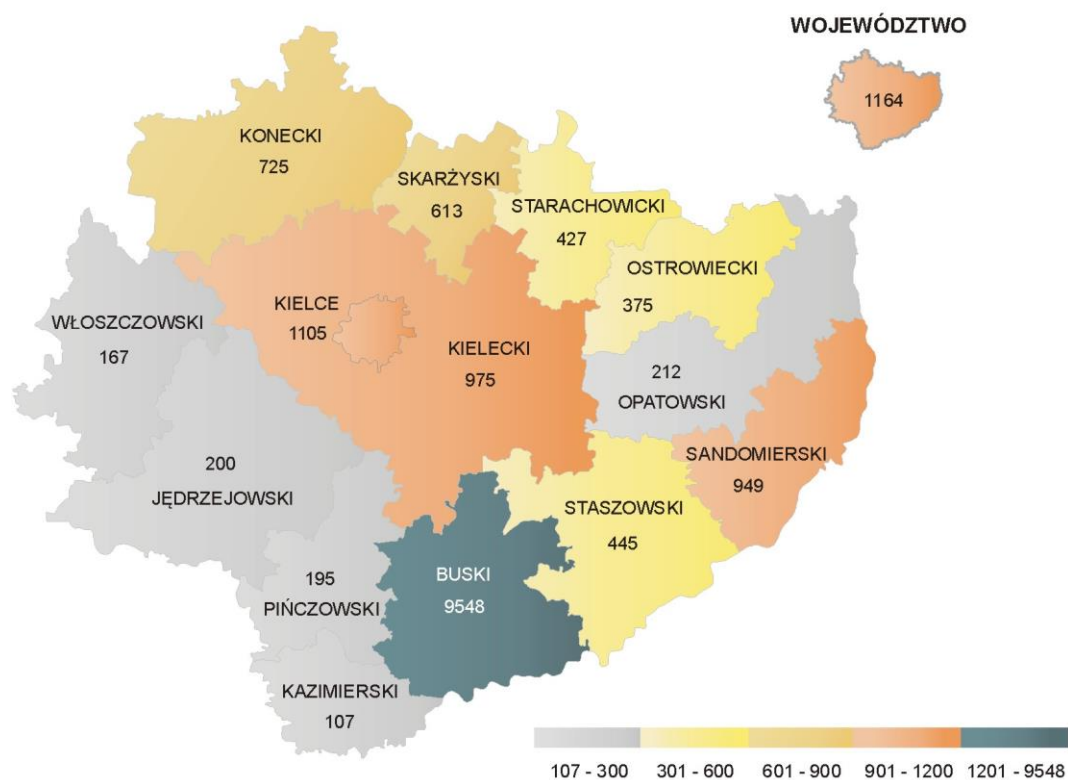
Na przestrzeni 2015 r. w turystycznych obiektach noclegowych znajdujących się na terenie województwa świętokrzyskiego udzielono 1466,8 tys. noclegów (o 4,4% więcej niż przed rokiem). Najwięcej noclegów udzielono w hotelach – 721,0 tys. oraz zakładach uzdrowiskowych – 499,0 tys. Łączna ilość udzielonych noclegów w tych dwóch rodzajach obiektów turystycznych stanowiła aż 83,2% wszystkich noclegów. Liczba udzielonych noclegów w skali roku najbardziej zwiększyła się na kempingach (wzrost o 50,3%), w zespołach domków turystycznych (o 49,2%) oraz w kwaterach

agroturystycznych (o 35,6%). Z kolei największy spadek liczby udzielonych noclegów odnotowano w motelach (o 42,5%) i w ośrodkach wczasowych (o 29,8%).



Turyści odwiedzający województwo świętokrzyskie w 2015 r. najczęściej korzystali z noclegów w Kielcach - 134,7 tys. (26,0% ogółu korzystających w województwie), w powiecie kieleckim - 100,2 tys. (19,3% ogółu), a także w powiecie buskim - 89,8 tys. (17,3% ogółu) i sandomierskim - 46,9 tys. (9,1% ogółu). Zdecydowana większość turystów korzystała z usług obiektów hotelowych, wśród których największą popularnością cieszyły się hotele.

UDZIELONE NOCLEGI W TURYSTYCZNYCH OBIEKTACH NOCLEGOWYCH NA 1000 LUDNOŚCI W 2015 R.



Spośród ogólnej liczby noclegów 47,7% udzielono w powiecie buskim (699,2 tys.). Pod względem liczby udzielonych noclegów wyróżniały się również: miasto Kielce – 219,3 tys. (15,0% ogółu udzielonych noclegów w województwie) i powiat kielecki – 203,0 tys. (13,8% ogółu).

PLACÓWKI GASTRONOMICZNE

Atrakcyjność bazy noclegowej w regionie podnoszą **placówki gastronomiczne** zlokalizowane na terenie obiektów turystycznych. Według stanu na koniec lipca 2015 r. w turystycznych obiektach noclegowych województwa funkcjonowało 197 placówek gastronomicznych (o 5 mniej niż przed rokiem). Wśród nich dominowały restauracje (59,4% ogółu) oraz bary i kawiarnie (25,4% ogólnej ich liczby).

Najwięcej placówek gastronomicznych funkcjonowało w hotelach (66,5%). Były to przede wszystkim restauracje oraz bary i kawiarnie. Stołówki dominowały natomiast w zakładach uzdrowskich oraz mieściły się przy obiektach typowo wakacyjnych, tj. szkolnych schroniskach młodzieżowych, ośrodkach wczasowych i pensjonatach (łącznie 76,0% ogółu stołówek).

Placówki gastronomiczne w obiektach noclegowych turystyki według rodzajów obiektów

Stan w dniu 31 VII

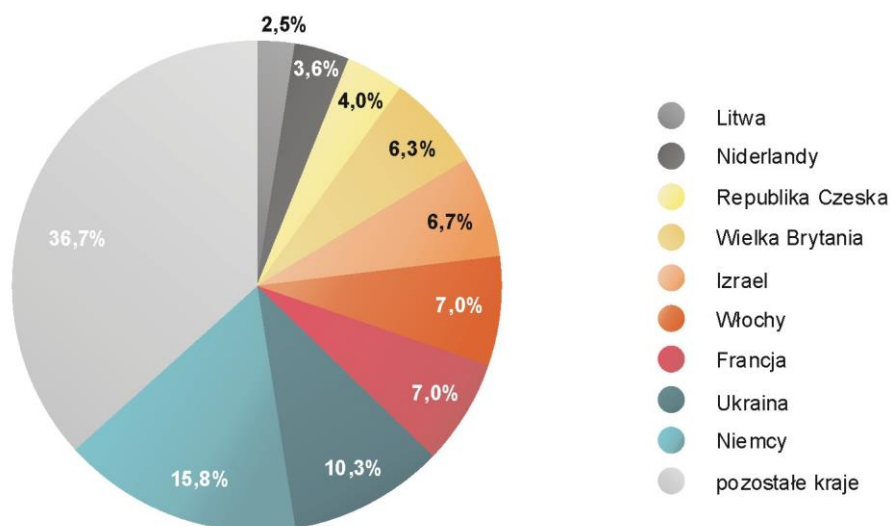
Rodzaje obiektów		Ogółem	Restauracje	Bary (w tym kawiarnie)	Stołówki	Punkty gastronomiczne
Ogółem	2014	202	114	60	24	4
	2015	197	117	50	25	5
Hotele		131	89	37	2	3
Motele		11	7	4	-	-
Pensjonaty		9	5	1	3	-
Inne obiekty hotelowe		6	5	1	-	-
Domy wycieczkowe		1	1	-	-	-
Szkolne schroniska młodzieżowe		4	-	-	4	-
Ośrodki wczasowe		5	1	-	4	-
Ośrodki szkoleniowo-wypoczynkowe		6	4	1	1	-
Zespół ogólnodostępnych domków turystycznych		2	1	1	-	-
Kempingi		2	1	1	-	-
Zakłady uzdrowskie		15	1	4	8	2
Pokoje gościnne/ kwatery prywatne		1	1	-	-	-
Kwatery agroturystyczne		1	-	-	1	-
Pozostałe turystyczne obiekty noclegowe		3	1	-	2	-

TURYŚCI ZAGRANICZNI

W 2015 roku odnotowano wzrost liczby turystów z zagranicy. Na teren województwa świętokrzyskiego przybyło 28,0 tys. cudzoziemców, tj. o 5,2% więcej niż w 2014 roku (w 2014 r. ich liczba zmniejszyła się o 3,0%). Turystom zagranicznym udzielono 65,2 tys. noclegów (o 5,7% więcej niż w 2014 r.), co stanowiło (podobnie jak w 2014 r.) 4,4% ogółu noclegów udzielonych w województwie. Zdecydowana większość obcokrajowców korzystała z noclegów w hotelach (79,7%). Średni czas ich pobytu, podobnie jak przed rokiem wyniósł 2,3 dnia.

Goście z zagranicy na miejsce swojego pobytu nadal wybierali najczęściej obiekty noclegowe zlokalizowane na terenie miasta Kielce (43,4%), powiatu sandomierskiego (16,8%) i kieleckiego (9,4%).

TURYŚCI ZAGRANICZNI KORZYSTAJĄCY Z TURYSTYCZNYCH OBIEKTÓW NOCLEGOWYCH W 2015 R.



**Ze względu na zaokrąglenia danych, w niektórych przypadkach sumy składników mogą się nieznacznie różnić od podanych wielkości ogółem*

Najczęściej z bazy noclegowej w naszym województwie korzystali turyści z Niemiec. Stanowili oni 15,8% ogólnej liczby gości zagranicznych (w 2014 r. – 15,2%). Znaczący udział w ogólnej liczbie turystów zagranicznych stanowili również mieszkańcy Ukrainy (10,3%), Francji i Włoch (po 7,0%) oraz Izraela (6,7%). Licznie reprezentowane były także Wielka Brytania (6,3%) i Republika Czeska (4,0%).