

TURYSTYKA W WOJEWÓDZTWIE ŚWIĘTOKRZYSKIM W 2012 ROKU

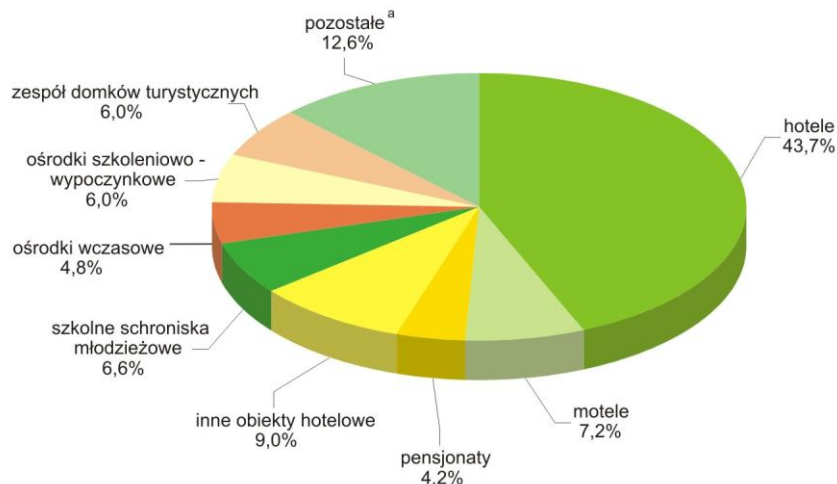
Źródłem danych o stanie i wykorzystaniu bazy noclegowej województwa świętokrzyskiego w 2012 roku jest stałe badanie Głównego Urzędu Statystycznego, prowadzone w cyklu miesięcznym z wykorzystaniem formularzy KT-1. Badanie obejmuje turystyczne obiekty zbiorowego i indywidualnego zakwaterowania, które posiadają 10 i więcej miejsc noclegowych. Wyróżniono 15 rodzajów turystycznych obiektów zbiorowego zakwaterowania (4 rodzaje obiektów hotelowych i 11 obiektów pozostałych) oraz 2 rodzaje obiektów indywidualnego zakwaterowania (pokoje gościnne i kwatery agroturystyczne).

Zgodnie z metodologią badania, pojęcie **turysta** oznacza osobę podróżującą do miejsca znajdującego się poza jej zwykłym otoczeniem, na czas nie dłuższy niż 12 kolejnych miesięcy, jeśli podstawowym celem podróży nie jest podjęcie działalności zarobkowej wynagradzanej ze środków pochodzących z odwiedzanego miejsca oraz korzystającą z miejsc zbiorowego lub indywidualnego zakwaterowania w odwiedzanym miejscu przynajmniej przez jedną noc. Z kolei **korzystający z noclegów** to liczba turystów, którzy rozpoczęli pobyt w obiekcie w danym miesiącu, tj. zostali zameldowani, przy czym osoby przebywające na przełomie miesiący zostały pokazane tylko jeden raz, czyli w jednym miesiącu (tj. w chwili zameldowania).

BAZA NOCLEGOWA

Zgodnie ze stanem w dniu 31 lipca 2012 r. w województwie świętokrzyskim zarejestrowano 167 obiektów zbiorowego zakwaterowania, spośród których 145 to obiekty całoroczne. Bazę turystyczną tworzyło 107 obiektów hotelarskich oraz 60 pozostałych obiektów noclegowych turystyki.

Struktura turystycznych obiektów zbiorowego zakwaterowania w 2012 r.



^a Domy wycieczkowe, schroniska, schroniska młodzieżowe, kempingi, zakłady uzdrowiskowe, pola biwakowe i pozostałe obiekty niesklasyfikowane.

Na ogólną liczbę obiektów hotelarskich złożyło się: 73 hotele, 12 moteli, 7 pensjonatów oraz 15 innych obiektów hotelowych. W porównaniu z rokiem 2011 przybyło hoteli (4 jednostki), zwiększyła się także liczba szkolnych schronisk młodzieżowych i zakładów uzdrowiskowych (po 1 jednostce). Według stanu z końca lipca 2012 roku działalność prowadziło nie notowane w roku 2011 pole biwakowe. Mniej niż w 2011 r. było innych obiektów hotelowych (o 3 jednostki), schronisk młodzieżowych (o 1), kempingów (o 1) i pozostałych obiektów niesklasyfikowanych (o 1). Nie zmieniła się liczba moteli, pensjonatów, domów wycieczkowych, schronisk, ośrodków wczasowych, ośrodków szkoleniowo-wypoczynkowych i zespołów domków turystycznych.

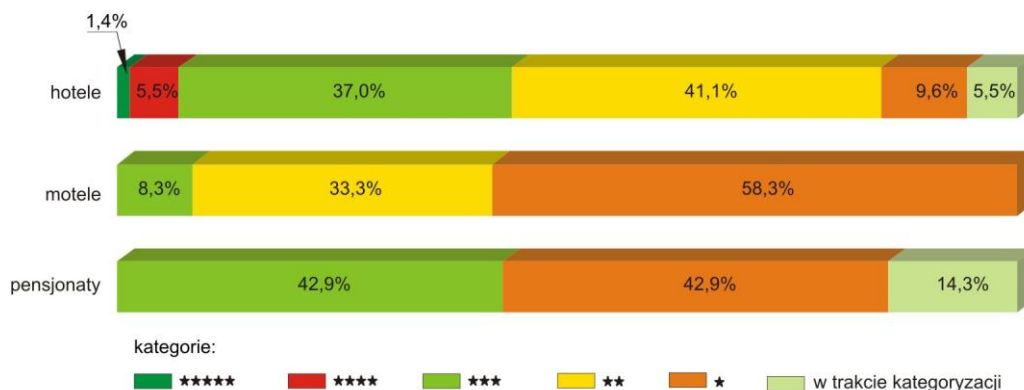
Turystyczne obiekty zbiorowego zakwaterowania. Stan w dniu 31 VII

Rodzaje obiektów	Obiekty			Miejsca noclegowe		
	2011	2012		2011	2012	
	w liczbach bezwzględnych		2011=100	w liczbach bezwzględnych		2011=100
Ogółem	166	167	100,6	12106	12596	104,0
w tym:						
Hotele	69	73	105,8	5312	5438	102,4
Motele	12	12	100,0	353	355	100,6
Pensjonaty	7	7	100,0	284	289	101,8
Inne obiekty hotelowe	18	15	83,3	565	478	84,6
Domy wycieczkowe	2	2	100,0	92	90	97,8
Schroniska	1	1	100,0	30	32	106,7
Schroniska młodzieżowe	2	1	50,0	78	54	69,2
Szkolne schroniska młodzieżowe	10	11	110,0	615	711	115,6
Ośrodki wczasowe	8	8	100,0	778	746	95,9
Ośrodki szkoleniowo-wypoczynkowe	10	10	100,0	846	899	106,3
Zespoły domków turystycznych	10	10	100,0	562	562	100,0
Kempingi	5	4	80,0	908	565	62,2
Pola biwakowe	-	1	x	-	500	x
Zakłady uzdrowiskowe	7	8	114,3	1340	1519	113,4
Pozostałe obiekty niesklasyfikowane	5	4	80,0	343	358	104,4

Baza noclegowa województwa świętokrzyskiego w 2012 r. poszerzyła się nie tylko ilościowo. Poprawie uległa również jakość obiektów turystycznych, o czym świadczy rosnąca liczba obiektów wyższej kategorii. Według stanu na koniec lipca 2012 r. wśród hoteli najliczniejszą grupę stanowiły obiekty dwu- (30 jednostek) i trzygwiazdkowe (27 jednostek), z usług których skorzystało łącznie 223,9 tys. turystów. W grupie moteli dominowały obiekty jednogwiazdkowe (7 jednostek), w grupie pensjonatów działały po 3 obiekty jedno- i trzygwiazdkowe.

Obiekty hotelowe według rodzajów i ich kategorii w 2012 r.

Stan w dniu 31 VII



W turystycznych obiektach zbiorowego zakwaterowania na przyjęcie gości przygotowano łącznie 12,6 tys. miejsc noclegowych, w tym 10,4 tys. miejsc znajdowało się w jednostkach całorocznych. W obiektach hotelowych do dyspozycji było 6,6 tys. miejsc noclegowych, tj. 52,1% ich liczby ogółem, a w pozostałych – 6,0 tys. (47,9%). Najliczniejszą grupę stanowiły hotele, które oferowały 5,4 tys. miejsc noclegowych, tj. 43,2% ogólnej ich liczby. Stosunkowo dużą ilością miejsc noclegowych dysponowały również zakłady uzdrowiskowe, ośrodki szkoleniowo – wypoczynkowe, a także ośrodki wczasowe. W porównaniu z 2011 rokiem ogólna liczba miejsc noclegowych zwiększyła się o 490 miejsc (4,0%), przy czym w obiektach hotelowych przybyło 46 miejsc (0,7%), a w pozostałych notowano wzrost o 444 miejsca (7,4%). Najbardziej swoją ofertę ograniczyły kempingi, w których notowano spadek o 343 miejsca, tj. mniej o 37,8% oraz schroniska młodzieżowe (spadek o 24 miejsca co stanowi 30,8%).

Struktura miejsc noclegowych w turystycznych obiektach zbiorowego zakwaterowania w 2012 r.

Stan w dniu 31 VII



^a Motele, pensjonaty, domy wycieczkowe, schroniska, schroniska młodzieżowe, pola biwakowe i pozostałe obiekty niesklasyfikowane.

Podstawową miarą efektywności w sferze usług noclegowych jest liczba korzystających z noclegów w bazie turystycznej oraz liczba udzielonych noclegów. W województwie świętokrzyskim w 2012 r. rozbudowie bazy noclegowej towarzyszył wzrost obu tych mierników. Wyniki badania wskazują, że z obiektów zbiorowego zakwaterowania skorzystało 435,8 tys. turystów i w odniesieniu do 2011 roku ich liczba wzrosła o 0,2%. Większość turystów – 335,6 tys. nocowała w obiektach hotelowych, podczas gdy w pozostałych obiektach – 100,2 tys.

Liczba osób korzystających i udzielone noclegi w turystycznych obiektach zbiorowego zakwaterowania

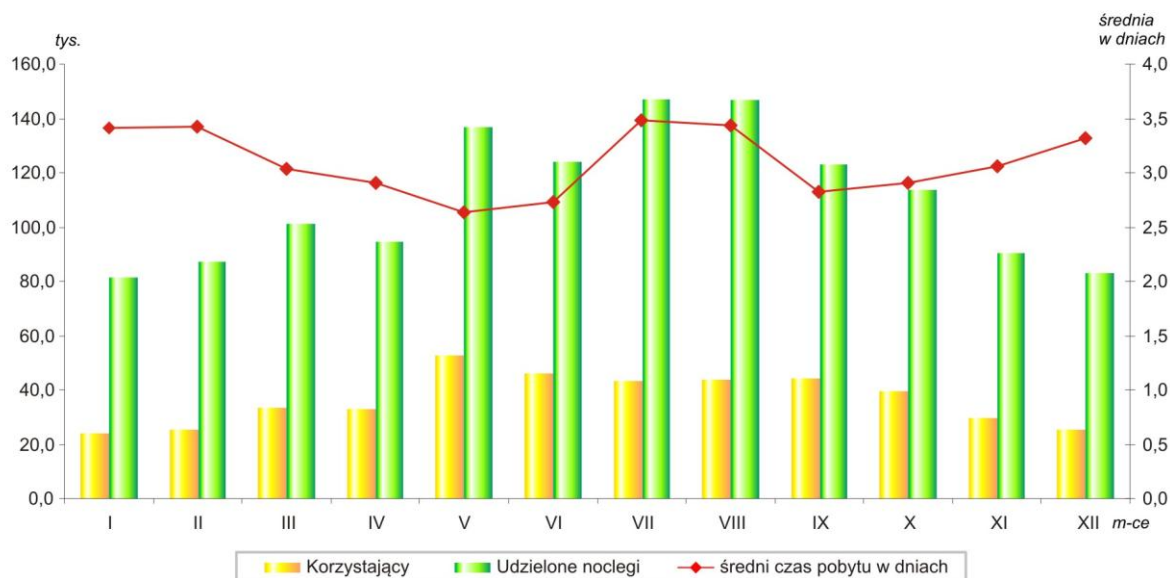
Rodzaj obiektu	Korzystający			Udzielone noclegi		
	2011	2012		2011	2012	
	w liczbach bezwzględnych		2011=100	w liczbach bezwzględnych		2011=100
Ogółem	435020	435800	100,2	1248622	1330887	106,6
w tym:						
Hotele	280782	292967	104,3	554974	571927	103,1
Motele	21989	19978	90,9	32921	35195	106,9
Pensjonaty	12166	10851	89,2	27185	28500	104,8
Inne obiekty hotelowe	20226	11853	58,6	33289	26374	79,2
Domy wycieczkowe	3503	3398	97,0	9859	8207	83,2
Schroniska	–	45	x	–	581	x
Schroniska młodzieżowe	3732	2578	69,1	7654	5302	69,3
Szkolne schroniska młodzieżowe	18025	17687	98,1	46710	49543	106,1
Ośrodki wczasowe	11496	11760	102,3	40754	49067	120,4
Ośrodki szkoleniowo-wypoczynkowe	19032	20589	108,2	40446	52437	129,6
Zespoły domków turystycznych	5093	6253	122,8	17406	22783	130,9
Kempingi	5960	4642	77,9	11153	9365	84,0
Pola biwakowe	–	190	x	–	362	x
Zakłady uzdrowiskowe	27762	29015	104,5	416266	464524	111,6
Pozostałe niesklasyfikowane	5254	3994	76,0	10005	6720	67,2

Podobnie jak w 2011 roku ponad połowa wszystkich korzystających z bazy noclegowej zatrzymała się w hotelach (293,0 tys.). Ich liczba na przestrzeni roku zwiększyła się o 4,3%. Porównując dane za 2012 r. i 2011 r. można zaobserwować wzrastające zainteresowanie zespołami domków turystycznych i ośrodkami szkoleniowo-wypoczynkowymi, w których nocowało odpowiednio 6,3 tys. i 20,6 tys. gości, tj. o 22,8% oraz o 8,2% więcej niż w 2011 r. Dużo mniejszą popularnością niż przed rokiem cieszyły się inne obiekty hotelowe oraz schroniska młodzieżowe, z których skorzystało odpowiednio o 41,4% oraz 30,9% mniej osób.

Od stycznia do końca grudnia 2012 r. w obiektach hotelowych wynajęto 408,6 tys. pokoi (o 2,2% więcej niż w 2011 roku), w tym 40,3 tys. turystom zagranicznym (o 4,3% mniej niż rok wcześniej). Stopień wykorzystania pokoi był o 0,5 p. proc. wyższy niż przed rokiem i wyniósł 34,1%. Najwyższy jego poziom notowano w hotelach, gdzie wskaźnik ten wyniósł 35,4% (o 0,4 p. proc. więcej niż rok temu).

Największe natężenie ruchu turystycznego, podobnie jak przed rokiem, wystąpiło w miesiącach od maja do października. W tym okresie udział korzystających z noclegów wahał się od 11,1% w lipcu i sierpniu do 8,6% w październiku. W pozostałych miesiącach odsetek korzystających z bazy turystycznej wynosił od 6,1% w styczniu do 7,6% w marcu. Średni czas pobytu turysty w bazie noclegowej województwa świętokrzyskiego wyniósł 3,1 dnia (w 2011 r. – 2,9 dnia). Turyści najdłużej przebywali w zakładach uzdrowiskowych – przeciętnie 16,0 dni (o 1 dzień dłużej niż rok wcześniej).

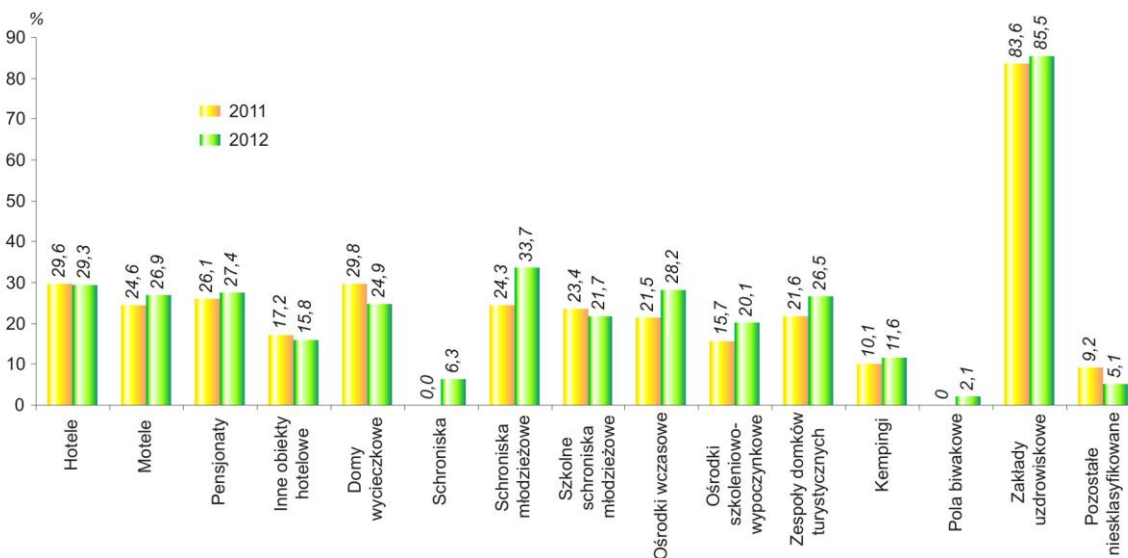
Korzystający, udzielone noclegi oraz średni czas pobytu w obiektach zbiorowego zakwaterowania w 2012 r.



W turystycznych obiektach zbiorowego zakwaterowania w 2012 r. udzielono 1330,9 tys. noclegów, tj. o 6,6% więcej niż przed rokiem. Najwięcej noclegów udzielono w hotelach – 571,9 tys. (43,0% ogólnej liczby) oraz zakładach uzdrowiskowych – 464,5 tys. (34,9% całości). Liczba udzielonych noclegów w skali roku najbardziej zwiększyła się w zespołach domków turystycznych (wzrost o 30,9%) oraz ośrodkach szkoleniowo-wypoczynkowych (o 29,6%). Z kolei największy spadek liczby udzielonych noclegów zaznaczył się w kategorii „pozostałe obiekty niesklasyfikowane” (o 32,8%) oraz w schroniskach młodzieżowych (spadek o 30,7%).

Stopień wykorzystania miejsc noclegowych mierzony relacją liczby udzielonych noclegów do nominalnej liczby miejsc noclegowych w 2012 r. ukształtował się na poziomie 32,7% i był o 0,1 p. proc. wyższy niż rok wcześniej.

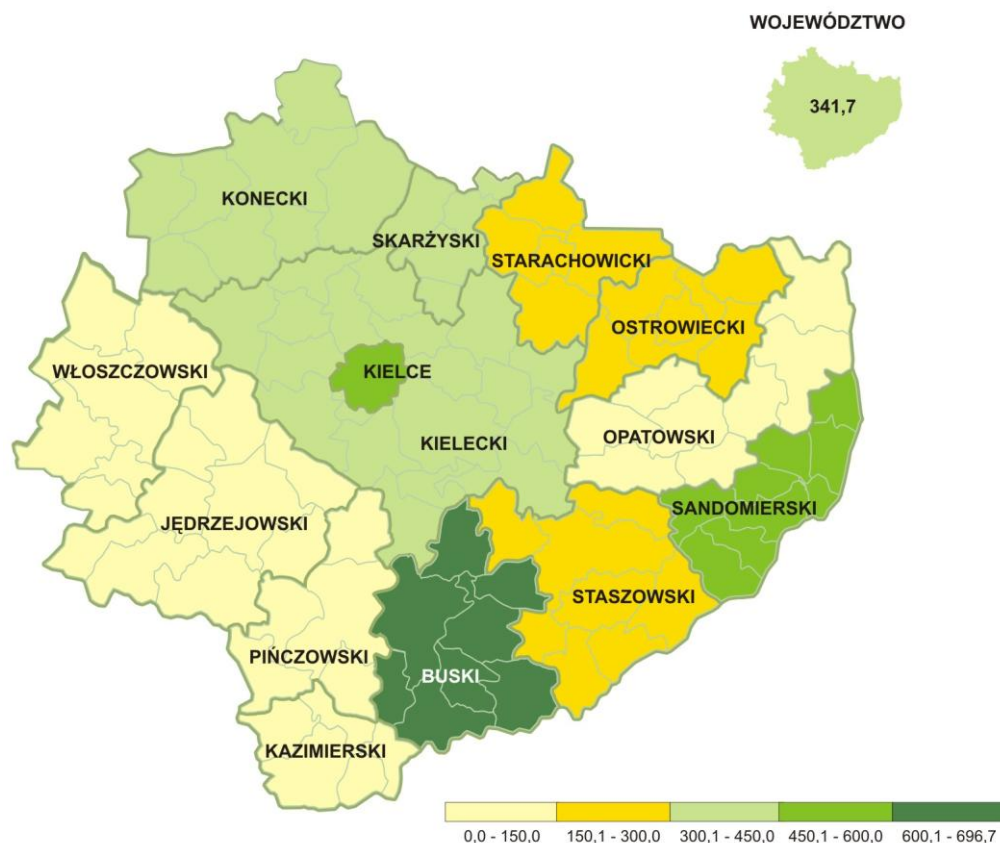
Stopień wykorzystania miejsc noclegowych według rodzaju obiektu



Osoby odwiedzające województwo świętokrzyskie w 2012 r. najczęściej korzystały z noclegów w Kielcach – 112,5 tys. (25,8% ogółu korzystających w województwie), w powiecie kieleckim 84,2 tys. (19,3 % ogółu), a także w powiecie buskim – 51,6 tys. (11,8 % ogółu) i sandomierskim – 42,1 tys. (9,7% ogółu.). Zdecydowana większość turystów korzystała z usług obiektów hotelowych.

Ponad 40% z ogólnej liczby noclegów udzielono w powiecie buskim – 589,7 tys., z czego tylko 19,7% w obiektach hotelowych. Pod względem liczby udzielonych noclegów wyróżniały się również: miasto Kielce – 198,7 tys. (14,7% ogółu udzielonych noclegów w województwie) i powiat kielecki – 192,5 tys. (14,3%).

Korzystający z noclegów w obiektach zbiorowego zakwaterowania na 1000 ludności w 2012 r.



W 2012 r. sprawozdawczością objęto również turystyczne obiekty indywidualnego zakwaterowania, tj. pokoje gościnne (kwatery prywatne) i kwatery agroturystyczne, które posiadały co najmniej 10 miejsc noclegowych. Według stanu na koniec lipca bieżącego roku na terenie województwa świętokrzyskiego było 39 takich obiektów, spośród których 30 działało przez cały rok. Bazę indywidualnych obiektów noclegowych tworzyło 11 pokoi gościnnych oraz 28 kwater agroturystycznych (w 2011 r. odpowiednio 7 i 21), które oferowały łącznie 561 miejsc noclegowych (rok wcześniej – 409). Na przestrzeni 2012 r. przyjęły one 3448 turystów krajowych, tj. o 5,7% więcej niż w roku ubiegłym. Korzystali oni w 29,4% z noclegów w pokojach gościnnych i w 70,6% w kwaterach agroturystycznych. Od stycznia do grudnia w obiektach indywidualnego zakwaterowania udzielono 16594 noclegów (o 15,1% więcej niż w 2011): 7789 noclegów w pokojach gościnnych i 8805 w kwaterach agroturystycznych. Stopień wykorzystania miejsc noclegowych w obiektach indywidualnego zakwaterowania wyniósł odpowiednio: 8,9% i 13,1%.

PLACÓWKI GASTRONOMICZNE W TURYSTYCZNYCH OBIEKTACH ZBIOROWEGO ZAKWATEROWANIA

Według stanu na koniec lipca 2012 r. w turystycznych obiektach zbiorowego zakwaterowania funkcjonowało 180 placówek gastronomicznych, tj. o 7 więcej niż na koniec lipca 2011 r. Wśród nich dominowały restauracje oraz bary i kawiarnie (80,0%).

Najwięcej placówek gastronomicznych funkcjonowało w hotelach (58,9%). Były to przede wszystkim restauracje oraz bary i kawiarnie. Stołówki dominowały natomiast w ośrodkach wczasowych, zakładach uzdrowiskowych oraz szkolnych schroniskach młodzieżowych.

Placówki gastronomiczne w obiektach noclegowych turystyki według rodzajów obiektów.

Stan w dniu 31 VII

Rodzaje obiektów		Restauracje	Bary i kawiarnie	Stołówki	Punkty gastronomiczne
Ogółem	2011	84	58	22	9
	2012	89	55	30	6
Hotele		64	36	4	2
Motele		6	7	1	-
Pensjonaty		3	-	1	-
Inne obiekty hotelowe		9	3	-	2
Domy wycieczkowe		2	1	-	-
Szkolne schroniska młodzieżowe		-	-	3	-
Ośrodki wczasowe		1	-	4	-
Ośrodki szkoleniowo-wypoczynkowe		3	3	3	-
Zespół ogólnodostępnych domków turystycznych		1	1	-	-
Kempingi		1	1	-	-
Zakłady uzdrowiskowe		-	2	6	1
Pozostałe niesklasyfikowane		-	1	2	-

TURYŚCI ZAGRANICZNI

W roku 2012 odnotowano wzrost liczby turystów z zagranicy. Na teren województwa świętokrzyskiego przybyło 29,1 tys. cudzoziemców, tj. o 3,8% więcej niż w 2011 roku. Udzielono im 64,0 tys. noclegów (o 2,3% mniej niż w 2011 r.). Zdecydowana liczba obcokrajowców korzystała z noclegów w hotelach (84,2%).

Najwięcej osób na teren naszego województwa przyjechało z Niemiec, stanowili oni 14,0% ogólnej liczby gości zagranicznych (w 2011 r. – 15,4%). Znaczący udział w ogólnej liczbie gości zagranicznych stanowili również mieszkańcy Ukrainy (11,8%), Izraela (10,2%), Włoch (6,6%) oraz Francji (5,6%), Rosji (5,5%) i Wielkiej Brytanii (5,1%).

Nadal największa liczba obcokrajowców na miejsce swojego pobytu wybierała Kielce (40,9%). Ich udział był mniejszy niż rok wcześniej o 3,4 p. proc.

Turyści zagraniczni korzystający z obiektów zbiorowego zakwaterowania w 2012 r.

